



Kommunalprofil Erkrath, Stadt

Kreis Mettmann, Regierungsbezirk Düsseldorf, Gemeindetyp: Kleine Mittelstadt

Inhalt:

Fläche
Bevölkerung
Bevölkerungsvorausberechnung
Bevölkerungsbewegung
Bildung
Schwerbehinderte Menschen
Sozialversicherungspflichtig Beschäftigte
Verarbeitendes Gewerbe
Investitionen
Bauhauptgewerbe
Gewerbean- und -abmeldungen
Umsatzsteuer
Einkommen
Verkehr



Weitere Informationen finden Sie in
unserer Landesdatenbank unter
www.landesdatenbank.nrw.de

Zentrale Information und Beratung
Telefon: +49211 9449-2495/2525
E-Mail: statistik-info@it.nrw.de

Für die Klassifikation der Kommunen nach Gemeindetypen wird eine Gemeindereferenz des Bundesamtes für Bauwesen und Raumordnung mit nachfolgender Definition verwendet (Stand: 2012):

Gemeindetyp	Definition
Große Großstadt	Großstädte um 500 000 Einwohner und mehr
Kleine Großstadt	Großstädte unter 500 000 Einwohner
Große Mittelstadt	Mittelstädte mit Zentrum, 50 000 Einwohner und mehr
Kleine Mittelstadt	Mittelstädte mit Zentrum, 20 000 bis 50 000 Einwohner
Größere Kleinstadt	Kleinstädte mit Zentrum, 10 000 Einwohner und mehr
Kleine Kleinstadt	Kleinstädte mit Zentrum, 5 000 bis 10 000 Einwohner oder Grundzentrale Funktion

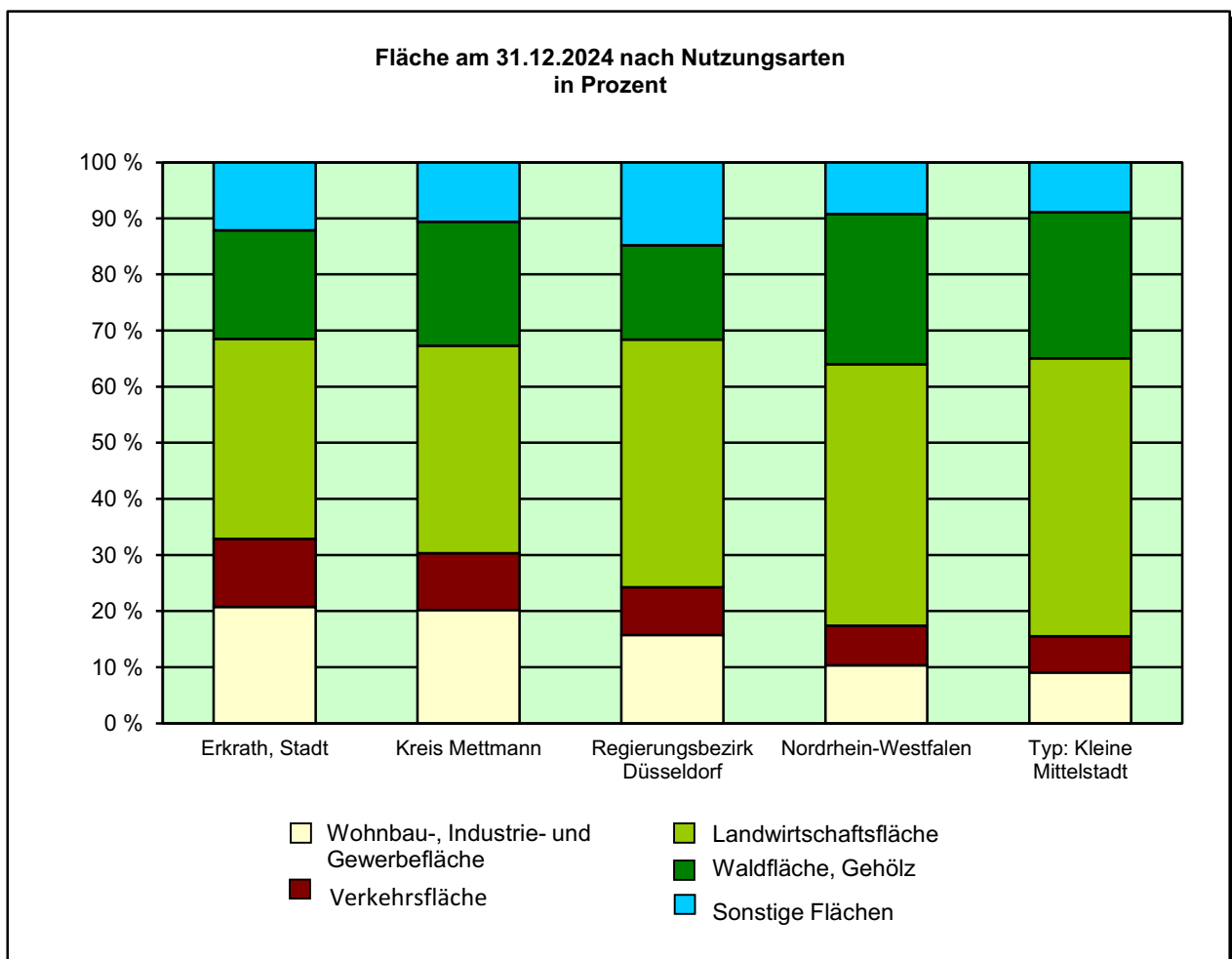
Dem Gemeindetyp „Kleine Mittelstadt“ sind folgende Kommunen zugeordnet:

Ahaus, Stadt	Heinsberg, Stadt	Plettenberg, Stadt	Xanten, Stadt
Alfter	Hemer, Stadt	Porta Westfalica, Stadt	
Alsdorf, Stadt	Hennef (Sieg), Stadt	Radevormwald, Stadt	
Attendorn, Stadt	Herdecke, Stadt	Rees, Stadt	
Bad Honnef, Stadt	Herzogenrath, Stadt	Rheda-Wiedenbrück, Stadt	
Bad Oeynhausen, Stadt	Höxter, Stadt	Rheinbach, Stadt	
Baesweiler, Stadt	Hückelhoven, Stadt	Rheinberg, Stadt	
Beckum, Stadt	Jüchen	Rietberg, Stadt	
Bedburg, Stadt	Jülich, Stadt	Rösrath, Stadt	
Bergkamen, Stadt	Kaarst, Stadt	Salzkotten, Stadt	
Borken, Stadt	Kamen, Stadt	Schloß Holte-Stukenbrock, St.	
Bornheim, Stadt	Kamp-Lintfort, Stadt	Schmallenberg, Stadt	
Brilon, Stadt	Kempfen, Stadt	Schwelm, Stadt	
Brühl, Stadt	Kevelaer, Stadt	Schwerte, Stadt	
Bünde, Stadt	Kleve, Stadt	Selm, Stadt	
Büren, Stadt	Königswinter, Stadt	Senden	
Coesfeld, Stadt	Korschenbroich, Stadt	Siegburg, Stadt	
Datteln, Stadt	Kreuztal, Stadt	Soest, Stadt	
Delbrück, Stadt	Lage, Stadt	Sprockhövel, Stadt	
Dülmen, Stadt	Leichlingen (Rhld.), Stadt	Stadtlohn, Stadt	
Elsdorf, Stadt	Lemgo, Stadt	Steinfurt, Stadt	
Emmerich am Rhein, Stadt	Lengerich, Stadt	Steinhagen	
Emsdetten, Stadt	Lennestadt, Stadt	Sundern (Sauerland), Stadt	
Enger, Stadt	Lindlar	Tönisvorst, Stadt	
Ennepetal, Stadt	Lohmar, Stadt	Übach-Palenberg, Stadt	
Erfstadt, Stadt	Löhne, Stadt	Verl, Stadt	
Erkelenz, Stadt	Lübbecke, Stadt	Versmold, Stadt	
Erkrath, Stadt	Lüdinghausen, Stadt	Voerde (Niederrhein), Stadt	
Espelkamp, Stadt	Marsberg, Stadt	Vreden, Stadt	
Fröndenberg/Ruhr, Stadt	Mechernich, Stadt	Waltrop, Stadt	
Geilenkirchen, Stadt	Meckenheim, Stadt	Warburg, Stadt	
Geldern, Stadt	Meinerzhagen, Stadt	Warendorf, Stadt	
Geseke, Stadt	Meschede, Stadt	Warstein, Stadt	
Gevelsberg, Stadt	Mettmann, Stadt	Wegberg, Stadt	
Goch, Stadt	Monheim am Rhein, Stadt	Werl, Stadt	
Greven, Stadt	Netphen, Stadt	Wermelskirchen, Stadt	
Gronau (Westf.), Stadt	Nettetal, Stadt	Werne, Stadt	
Gummertsbach, Stadt	Neukirchen-Vluyn, Stadt	Wesseling, Stadt	
Haan, Stadt	Nieder-kassel, Stadt	Wetter (Ruhr), Stadt	
Halle (Westf.), Stadt	Oelde, Stadt	Wiehl, Stadt	
Haltern am See, Stadt	Oer-Erkenschwick, Stadt	Wilnsdorf	
Hamminkeln, Stadt	Olpe, Stadt	Wipperfürth, Stadt	
Harsewinkel, Stadt	Overath, Stadt	Wülfrath, Stadt	
Heiligenhaus, Stadt	Petershagen, Stadt	Würselen, Stadt	

Fläche am 31.12.2024 nach Nutzungsarten

Nutzungsart	Betrachtungsgebiet		Alle Gemeinden des			
	ha		Kreises	Reg.-Bez.	Landes	gleichen Typs
			%			
Fläche insgesamt	2 688	100	100	100	100	100
Fläche für Siedlung und Verkehr	1 169	43,5	40,3	34,6	24,0	21,5
Wohnbau-, Industrie- und Gewerbefläche	558	20,8	19,3	15,7	10,3	9,0
Abbauland ¹⁾ und Halde	5	0,2	0,6	0,9	0,7	1,0
Sport-, Freizeit- und Erholungsgebiete, Friedhofsfläche	171	6,4	6,4	5,2	2,8	2,2
Flächen anderer Nutzung ²⁾	109	4,1	0	4,2	3,1	2,8
Verkehrsfläche	325	12,1	9,7	8,5	7,1	6,5
Vegetations- und Gewässerfläche	1 519	56,5	59,7	65,4	76,0	78,5
Landwirtschaftsfläche	957	35,6	35,3	44,2	46,6	49,5
Waldfläche, Gehölz	521	19,4	21,2	16,8	26,8	26,1
Moor, Heide, Sumpf, Unland	12	0,4	1,2	1,1	0,9	0,9
Gewässer	29	1,1	2,0	3,4	1,8	2,1

1) umfasst folgende Flächen: Bergbaubetrieb, Tagebau, Grube, Steinbruch – 2) umfasst folgende Flächen: Fläche gemischter Nutzung sowie Fläche besonderer funktionaler Prägung



Bevölkerungs- sowie Siedlungs- und Verkehrsdichte am 31.12.2024

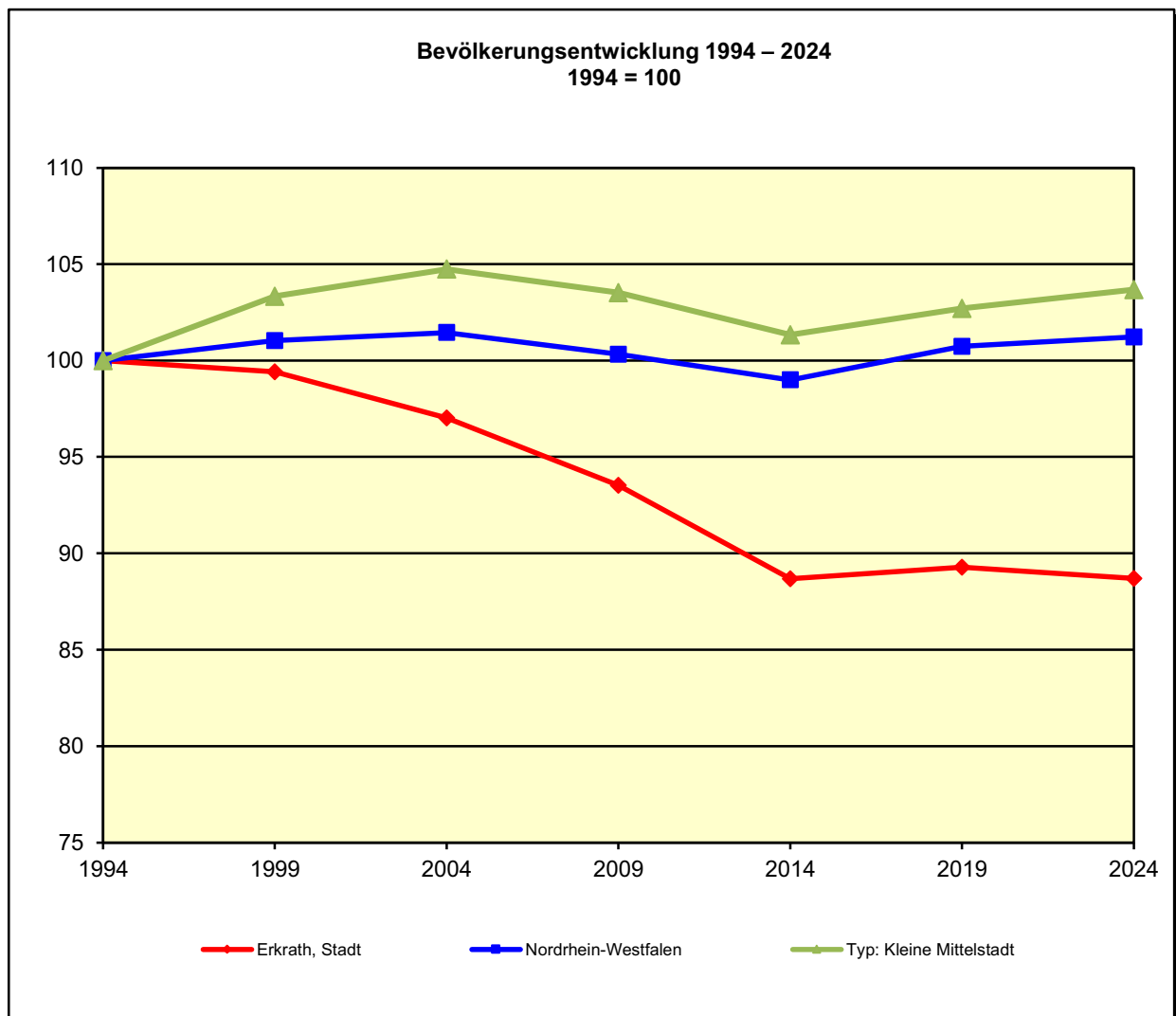
Einwohner je km ²	Betrachtungs- gebiet	Alle Gemeinden des			
		Kreises	Reg.-Bez.	Landes	gleichen Typs
Bevölkerungsdichte insgesamt	1 626,0	1 205,5	990,9	528,7	370,0
Siedlungs- und Verkehrsdichte ¹⁾	3 738,8	2 988,8	2 865,6	2 204,8	1 723,1

1) Bevölkerungsdichte bezogen auf die besiedelte Fläche (Fläche für Siedlung und Verkehr)

Bevölkerungsstand*) 31.12.1994 – 31.12.2024

Bevölkerungsgruppe	1994	1999	2004	2009	2014	2019	2024
Bevölkerung insgesamt	49 276	48 986	47 807	46 084	43 700	43 992	43 706
Weiblich	25 406	25 265	24 703	23 881	22 829	22 926	22 687
Nichtdeutsche ¹⁾	5 726	6 256	5 817	5 199	4 300	5 577	6 461

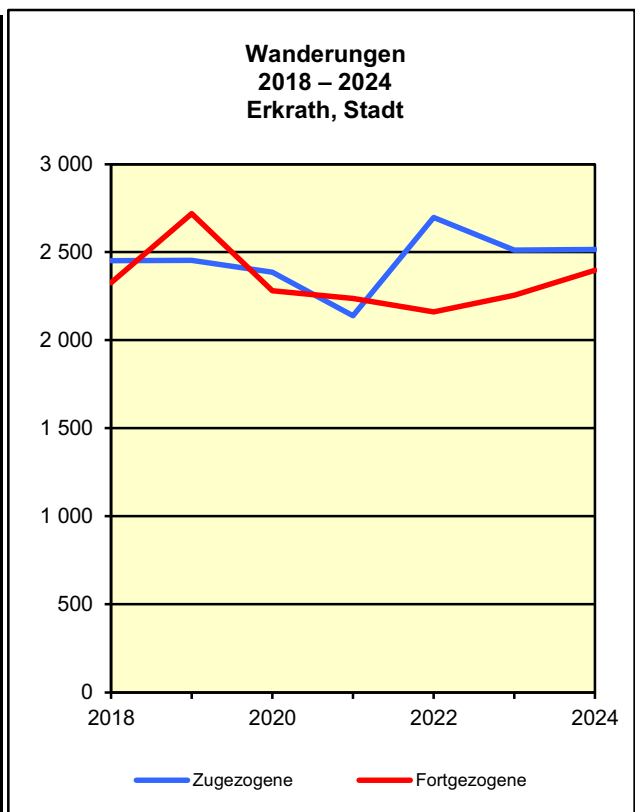
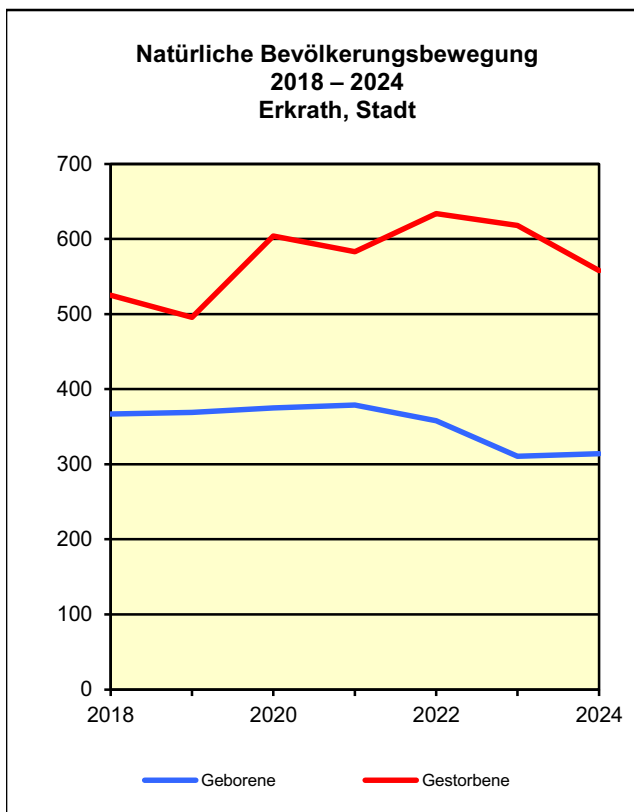
*) Bevölkerungsfortschreibung auf Basis Volkszählung 1987, Zensus 2011 und Zensus 2022 – 1) Die Gliederung „deutsch/nichtdeutsch“ ist durch die Reform des Staatsangehörigkeitsrechts von 1999 ab dem Berichtsjahr 2000 beeinflusst.



Bevölkerungsstand*) und -bewegung 2018 – 2024

Merkmal		2018	2019	2020	2021	2022	2023	2024
a = Insgesamt								
b = Nichtdeutsche ¹⁾								
c = je 1 000 Einwohner								
Bevölkerung am 31.12.	a	44 384	43 992	43 878	43 594	43 884	43 830	43 706
	b	5 668	5 577	5 697	5 762	6 137	6 439	6 461
Lebendgeborene	a	367	369	375	379	358	311	314
	b
Gestorbene	a	525	496	604	583	634	618	558
	b
Überschuss der Geborenen (+) bzw. Gestorbenen (-)	a	- 158	- 127	- 229	- 204	- 276	- 307	- 244
	b
Zugezogene	a	2 451	2 453	2 385	2 140	2 697	2 511	2 514
	b	780	921	818	709	1 324	1 076	1 082
Fortgezogene	a	2 325	2 719	2 280	2 236	2 161	2 254	2 396
	b	650	927	622	568	620	618	778
Überschuss der Zu- (+) bzw. Fortgezogenen (-)	a	+ 126	- 266	+ 105	- 96	+ 536	+ 257	+ 118
	b	+ 130	- 6	+ 196	+ 141	+ 704	+ 458	+ 304
Gesamtsaldo ²⁾	a	- 25	- 392	- 114	- 284	+ 290	- 54	- 124
	b	+ 62	- 91	+ 120	+ 65	+ 375	+ 302	+ 22
	c	- 0,6	- 9	- 3	- 6,5	+ 6,6	- 1,2	- 2,8

*) Bevölkerungsfortschreibung auf Basis Zensus 2011 und 2022 – 1) Die Gliederung „deutsch/nichtdeutsch“ ist durch die Reform des Staatsangehörigkeitsrechts von 1999 ab dem Berichtsjahr 2000 beeinflusst. – 2) einschl. Bestandskorrekturen aufgrund nachträglich berichteter Meldedefälle und einschließlich der Fälle eines Wechsels zur deutschen Staatsangehörigkeit



Durchschnittliche Bevölkerungsbewegung je 1 000 Einwohner 2020 – 2024

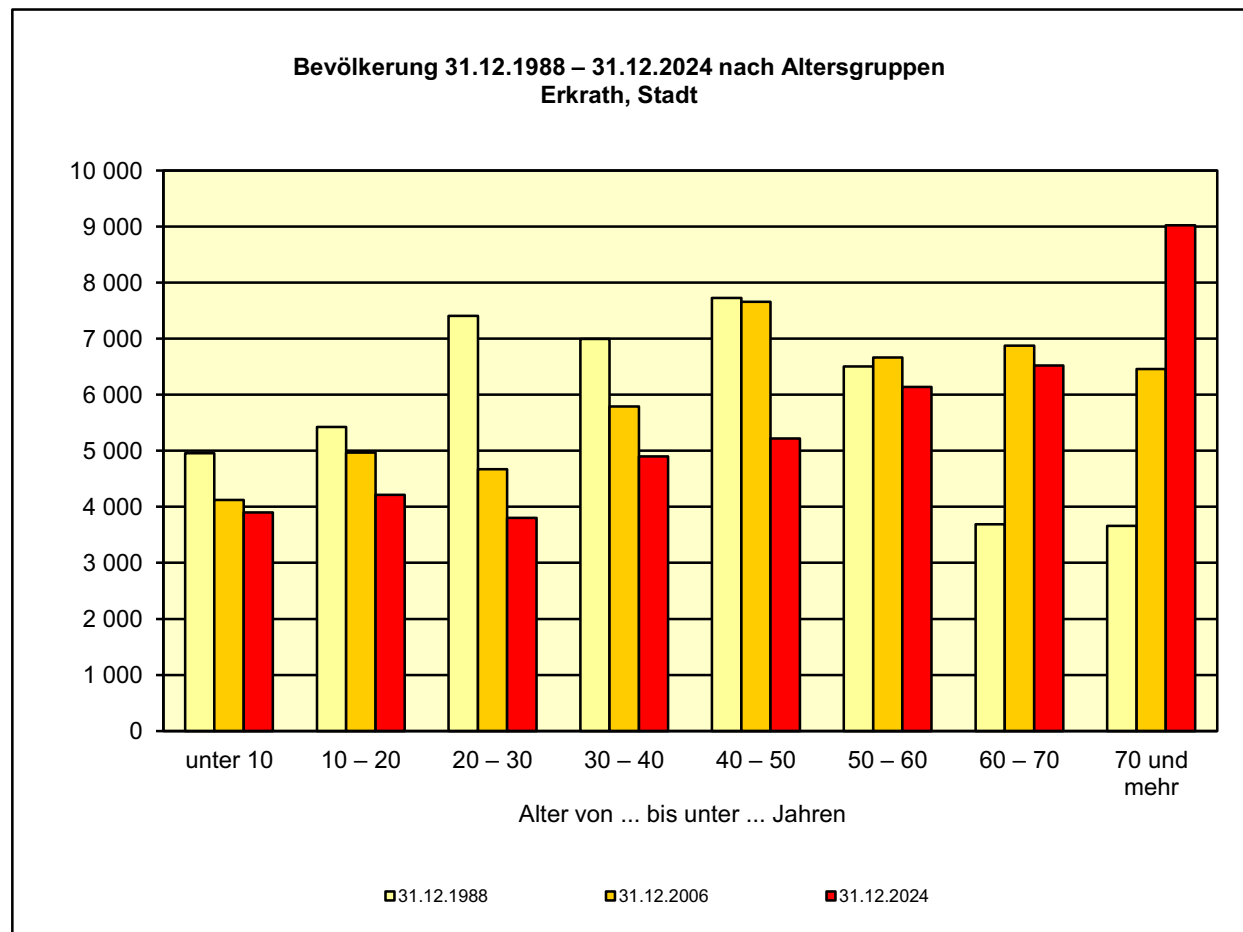
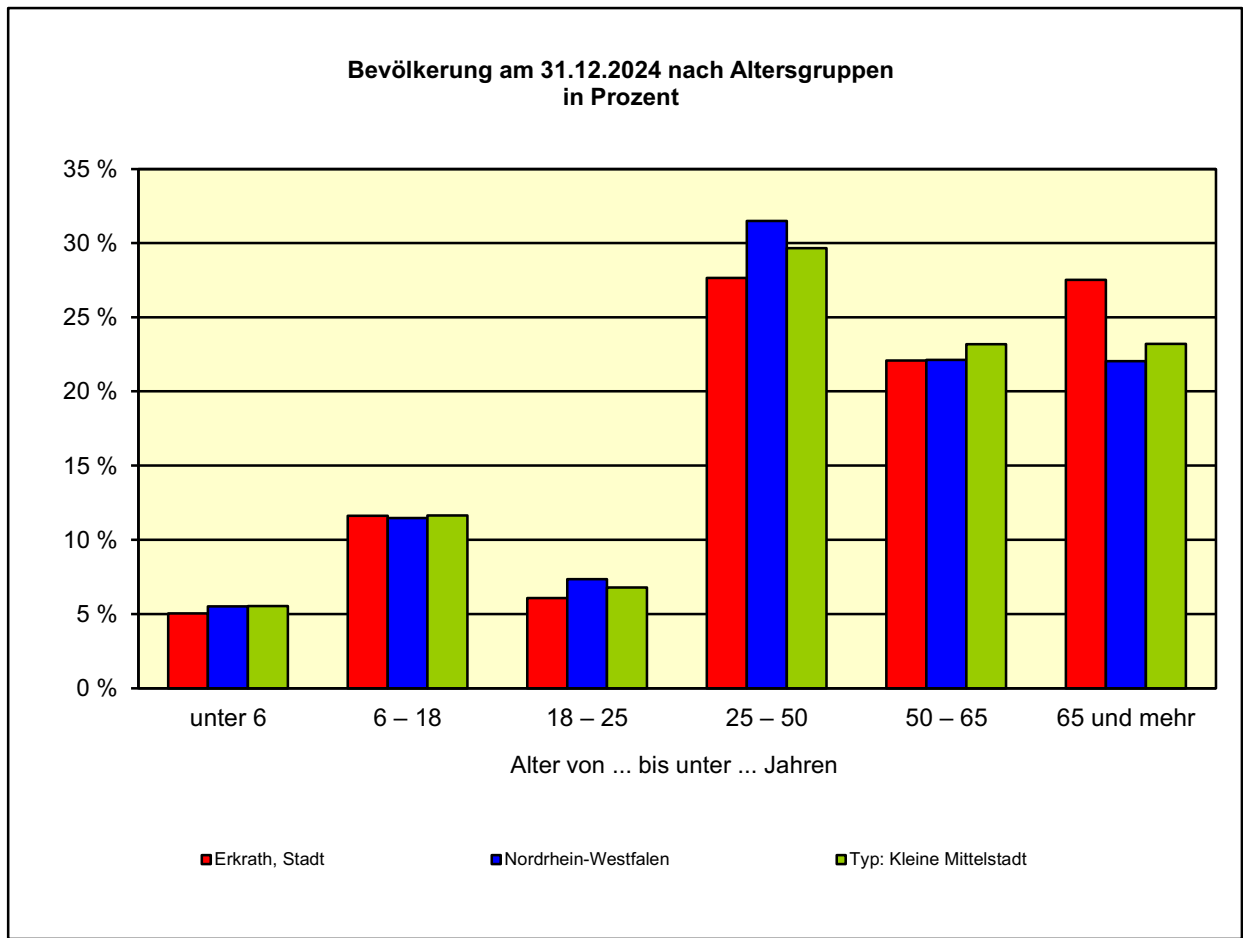
Merkmal a = Insgesamt b = Nichtdeutsche ¹⁾	Betrachtungs- gebiet	Alle Gemeinden des				
		Kreises	Reg.-Bez.	Landes	gleichen Typs	
Lebendgeborene	a	7,9	8,3	9,0	9,1	8,8
	b	.	1,1	1,7	1,4	.
Gestorbene	a	13,7	13,7	12,9	12,4	12,6
	b	.	0,7	0,8	0,6	.
Überschuss der Geborenen (+) bzw. Gestorbenen (-)	a	- 5,8	- 5,4	- 3,9	- 3,3	- 3,8
	b	.	+ 0,4	+ 0,9	+ 0,8	.
Zugezogene	a	55,9	55,6	57,8	59,6	59,7
	b	22,9	23,7	30,2	28,7	25,6
Fortgezogene	a	51,7	47,9	51,1	53,4	52,3
	b	14,6	15,3	21,2	20,7	18,4
Überschuss der Zu- (+) bzw. Fortgezogenen (-)	a	+ 4,2	+ 7,7	+ 6,7	+ 6,2	+ 7,3
	b	+ 8,2	+ 8,4	+ 9,0	+ 8,0	+ 7,1
Gesamtsaldo²⁾	a	- 1,3	+ 2,2	+ 1,4	+ 1,0	+ 1,9
	b	+ 4,0	+ 5,0	+ 5,4	+ 4,5	+ 4,4

1) Die Gliederung „deutsch/nichtdeutsch“ ist durch die Reform des Staatsangehörigkeitsrechts vom Juli 1999 ab dem Berichtsjahr 2000 beeinflusst. – 2) einschließlich Bestandskorrekturen aufgrund nachträglich berichteter Meldedefälle und einschließlich der Fälle eines Wechsels zur deutschen Staatsangehörigkeit

Bevölkerungsstruktur*) am 31.12.2024 nach Altersgruppen

Altersgruppe Weiblich/Nichtdeutsch	Betrachtungsgebiet		Alle Gemeinden des			
	Anzahl		Kreises	Reg.-Bez.	Landes	gleichen Typs
			%			
Bevölkerung insgesamt	43 706	100	100	100	100	100
davon im Alter von ... Jahren						
unter 6	2 202	5,0	5,3	5,5	5,5	5,5
6 bis unter 18	5 080	11,6	11,6	11,4	11,5	11,6
18 bis unter 25	2 656	6,1	6,3	7,0	7,4	6,8
25 bis unter 30	1 971	4,5	4,9	6,0	6,2	5,3
30 bis unter 40	4 901	11,2	11,9	13,5	13,2	12,3
40 bis unter 50	5 216	11,9	12,3	12,3	12,2	12,0
50 bis unter 60	6 139	14,0	15,0	14,4	14,4	14,9
60 bis unter 65	3 512	8,0	8,2	7,7	7,7	8,3
65 und mehr	12 029	27,5	24,6	22,2	22,0	23,2
18 bis unter 65	24 395	55,8	58,5	60,9	61,0	59,6
Weiblich	22 687	51,9	51,5	51,0	50,8	50,7
Nichtdeutsche ¹⁾	6 461	14,8	14,9	18,5	15,8	12,6

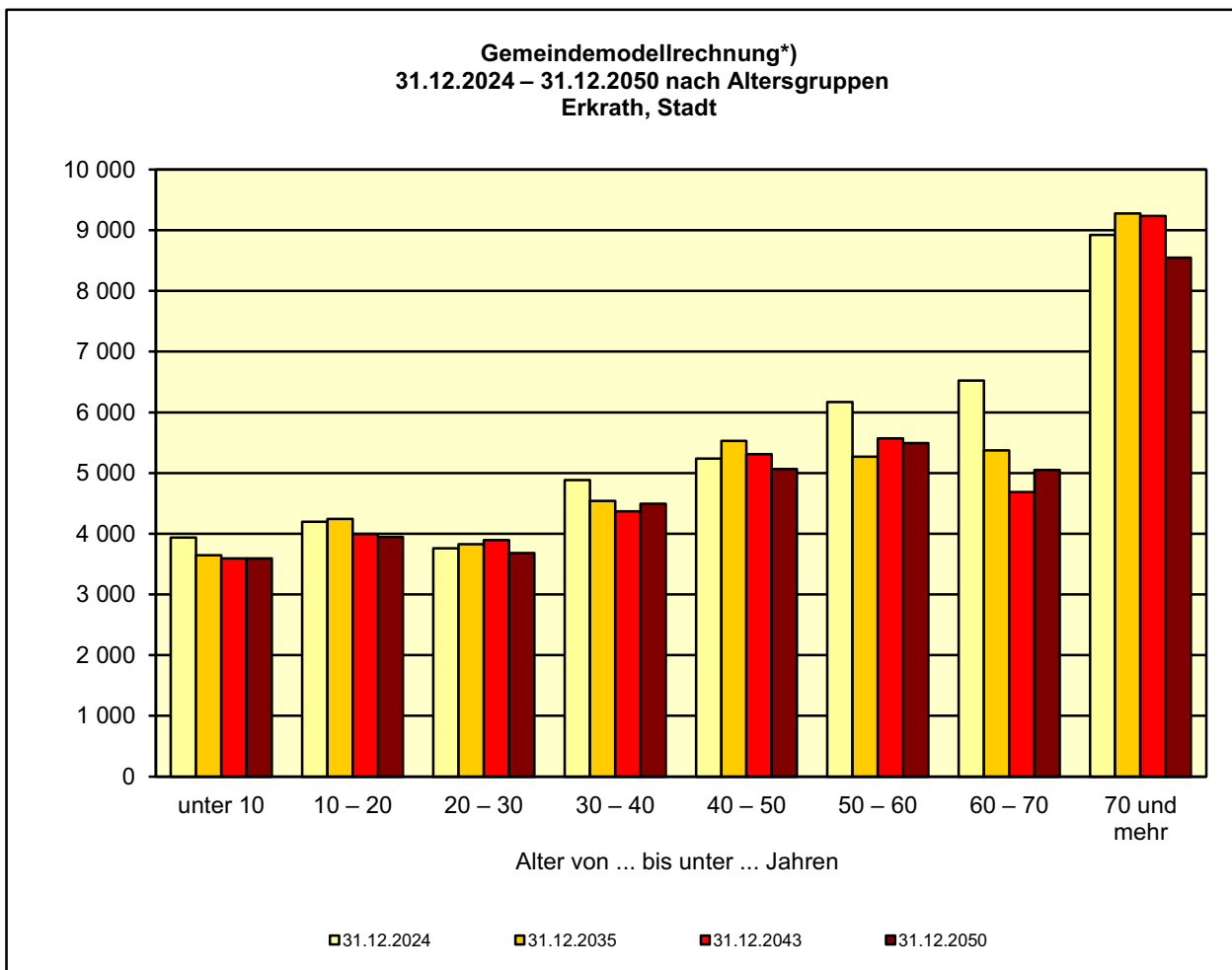
*) Bevölkerungsfortschreibung auf Basis Zensus 2022 – 1) Die Gliederung „deutsch/nichtdeutsch“ ist durch die Reform des Staatsangehörigkeitsrechts vom Juli 1999 ab dem Berichtsjahr 2000 beeinflusst.



Gemeindemodellrechnung*) 31.12.2024 – 31.12.2050 nach Altersgruppen und Geschlecht

Altersgruppe Geschlecht	Erkrath, Stadt				Nordrhein-Westfalen		
	31.12.2024	31.12.2035		31.12.2050			
	Anzahl	2024=100		Anzahl	2024=100		
Bevölkerung insgesamt	43 632	41 708	95,6	39 875	91,4	99,9	97,3
davon im Alter von ... Jahren							
unter 6	2 241	2 114	94,3	2 100	93,7	93,9	92,0
6 bis unter 18	5 060	4 862	96,1	4 642	91,7	101,8	94,0
18 bis unter 25	2 651	2 874	108,4	2 652	100,0	102,0	98,4
25 bis unter 30	1 940	1 868	96,3	1 826	94,1	91,0	92,6
30 bis unter 40	4 884	4 543	93,0	4 495	92,0	95,1	92,0
40 bis unter 50	5 237	5 529	105,6	5 066	96,7	111,6	99,5
50 bis unter 60	6 170	5 271	85,4	5 491	89,0	84,7	91,2
60 bis unter 65	3 526	2 352	66,7	2 690	76,3	73,5	83,5
65 und mehr	11 923	12 295	103,1	10 913	91,5	118,0	112,0
18 bis unter 65	24 408	22 437	91,9	22 220	91,0	93,6	93,1
Männlich	20 961	19 959	95,2	19 049	90,9	99,8	96,8
Weiblich	22 671	21 749	95,9	20 826	91,9	100,0	97,8

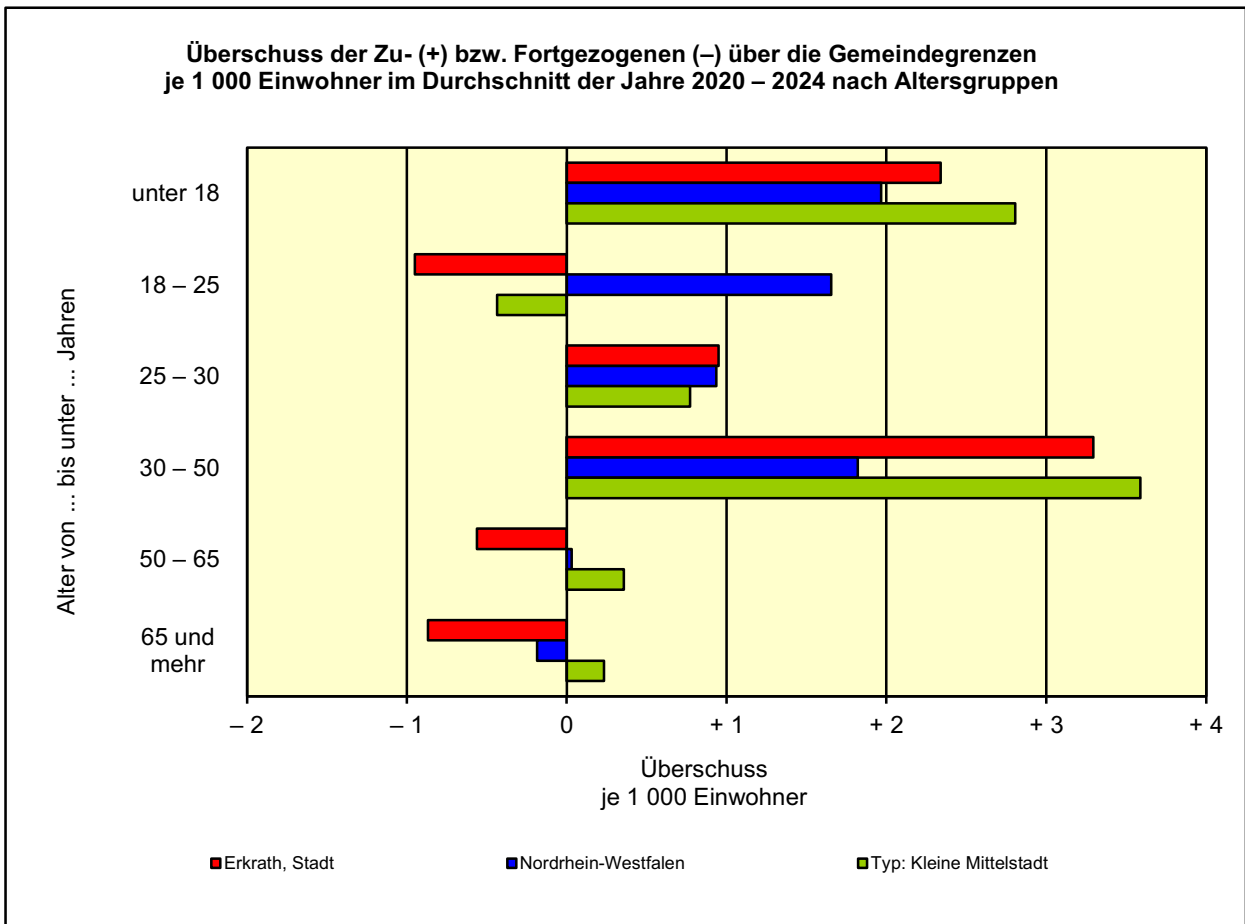
*) Modellrechnung zur zukünftigen Bevölkerungsentwicklung für kreisangehörige Gemeinden - Die absoluten Werte wurden aus methodischen Gründen auf die 10-er Stelle gerundet.



*) Modellrechnung zur zukünftigen Bevölkerungsentwicklung für kreisangehörige Gemeinden - Die absoluten Werte wurden aus methodischen Gründen auf die 10-er Stelle gerundet.

Wanderungen über die Gemeindegrenzen im Durchschnitt der Jahre 2020 – 2024

Zu- bzw. Fortgezogene	Betrachtungsgebiet		Alle Gemeinden des			
			Kreises	Reg.-Bez.	Landes	gleichen Typs
	Anzahl	%				
Zugezogene insgesamt	2 449	100	100	100	100	100
davon im Alter von ... Jahren						
unter 18	402	16,4	17,5	16,1	16,1	16,7
18 bis unter 25	347	14,2	14,2	17,8	19,6	16,7
25 bis unter 30	359	14,7	14,8	17,3	16,9	15,5
30 bis unter 50	858	35,0	35,7	34,1	32,6	33,7
50 bis unter 65	255	10,4	10,3	9,3	9,2	10,6
65 und mehr	228	9,3	7,6	5,4	5,5	6,8
18 bis unter 65	1 820	74,3	74,9	78,5	78,4	76,5
Nichtdeutsche	1 002	40,9	42,6	52,2	48,1	42,9
Fortgezogene insgesamt	2 265	100	100	100	100	100
davon im Alter von ... Jahren						
unter 18	299	13,2	14,1	14,5	14,3	13,6
18 bis unter 25	389	17,2	17,3	17,1	18,8	19,9
25 bis unter 30	317	14,0	14,9	16,4	17,2	16,2
30 bis unter 50	714	31,5	32,1	34,5	33,0	31,5
50 bis unter 65	280	12,4	12,3	10,7	10,3	11,4
65 und mehr	266	11,7	9,3	6,8	6,5	7,3
18 bis unter 65	1 700	75,1	76,6	78,7	79,3	79,0
Nichtdeutsche	641	28,3	32,0	41,5	38,8	35,3



Allgemeinbildende Schulen*) am 15.10.2024

Merkmal	Ins- gesamt ¹⁾	Grund- schule	Haupt- schule	Real- schule	Gesamt- schule	Gymna- sium
Schulen	12	7	1	2	–	2
Schüler/-innen	4 410	1 730	300	855	–	1 530
Schulabgänge	345	–	55	120	–	175
Lehrkräfte ²⁾	405	150	45	65	–	145

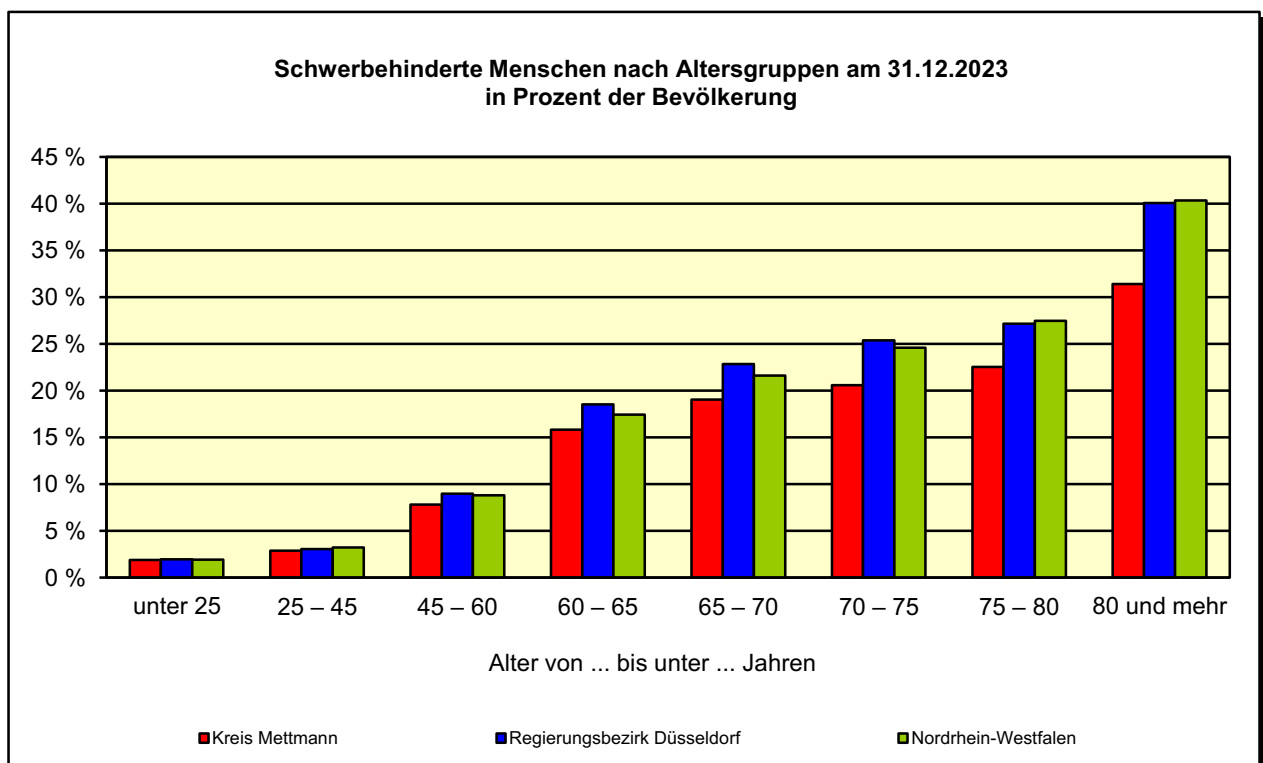
*) Mit Ausnahme der Anzahl der Schulen werden Originalfallzahlen und -wertesummen aus Datenschutzgründen ab dem Schuljahr 2019/20 auf ein Vielfaches von 5 auf- bzw. abgerundet ausgewiesen. Hierdurch besteht keine Additivität. Nach dem Schulformkonzept: Alle Bildungsgänge werden unter der Leitschulform der Schule berichtet, auch wenn sie vom Bildungsgang der Leitschulform abweichen.

– 1) ggf. einschließlich Volksschule, Förderschule Grund-/Hauptschule, Förderschule Realschule/Gymnasium, PRIMUS-Schule, Sekundarschule, Gemeinschaftsschule, Freie Waldorfschule und Weiterbildungskolleg – 2) Lehrkräfte nach dem Stammschulkonzept: An mehreren Schulen tätige Lehrkräfte werden nur an der Stammschule gezählt, auch wenn diese ganz an einer anderen Schule tätig sind. Einschließlich Schulverwaltungsassistenten.

Schwerbehinderte Menschen am 31.12.2023

Kreis Mettmann

Art der schwersten Behinderung	Schwerbehinderte Menschen		
	insgesamt	männlich	weiblich
Insgesamt	48 765	23 595	25 165
Verlust oder Teilverlust von Gliedmaßen	170	120	55
Funktionseinschränkungen von Gliedmaßen	5 060	2 045	3 020
Funktionseinschränkung der Wirbelsäule und des Rumpfes, Deformierung des Brustkorbes	2 585	1 120	1 460
Blindheit und Sehbehinderung	2 085	845	1 240
Sprach- oder Sprechstörungen, Taubheit, Schwerhörigkeit, Gleichgewichtsstörungen	1 885	935	950
Verlust einer Brust oder beider Brüste, Entstellungen u. a.	1 325	20	1 305
Beeinträchtigung der Funktion von inneren Organen bzw. Organsystemen	11 935	6 845	5 090
Querschnittslähmung, zerebrale Störungen, geistig-seelische Behinderungen, Suchtkrankheiten	8 190	4 145	4 050
Sonstige und ungenügend bezeichnete Behinderungen	15 520	7 520	8 000

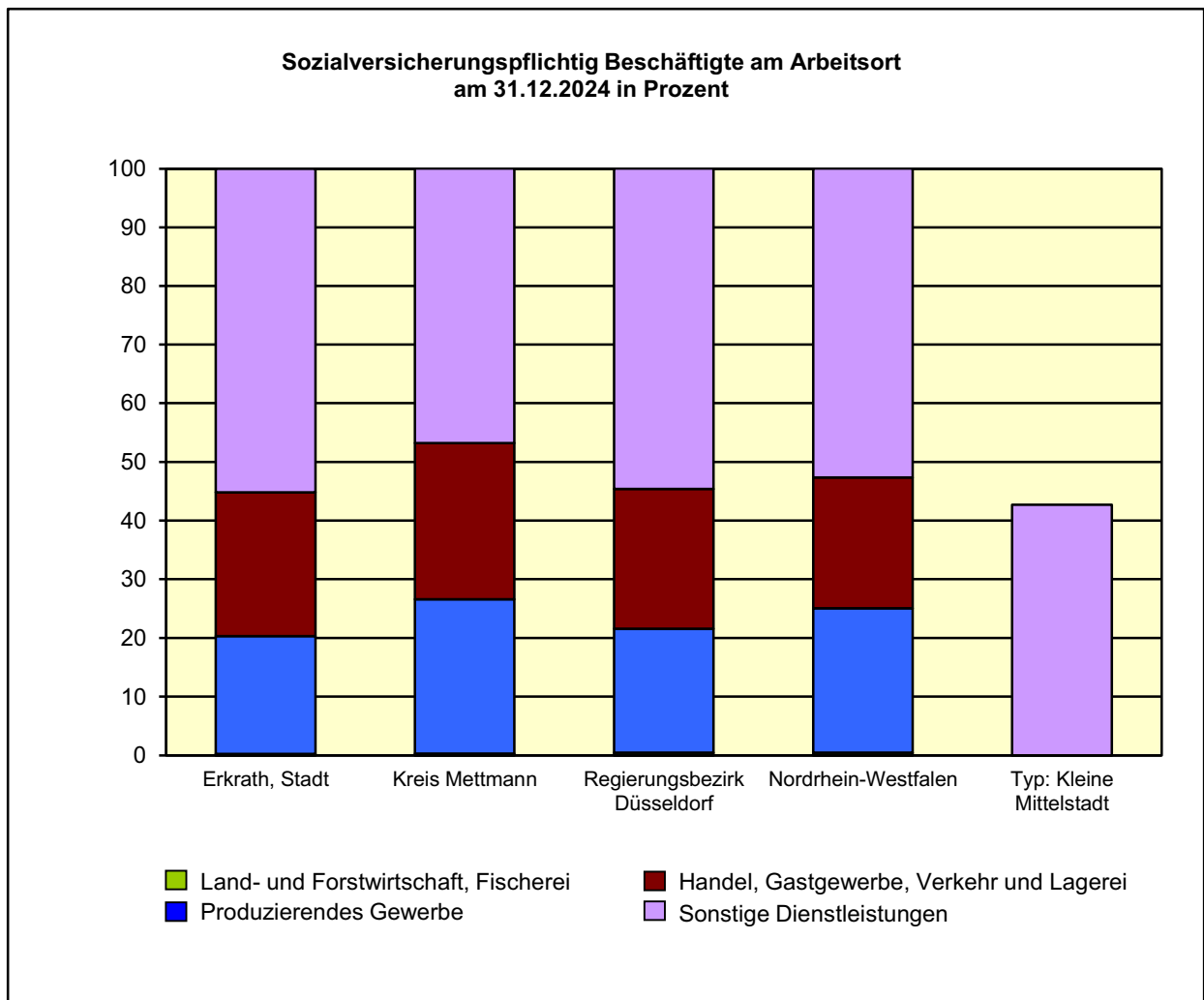


Sozialversicherungspflichtig Beschäftigte am Arbeitsort am 31.12.2024

Wirtschaftszweig (WZ 2008)	Beschäftigte			Darunter Ausländer/-innen		
	insgesamt	männlich	weiblich	zusammen	männlich	weiblich
Insgesamt (einschl. ohne Angabe)	15 002	8 582	6 420	2 532	1 570	962
Land- und Forstwirtschaft, Fischerei	31	22	9	4	4	–
Produzierendes Gewerbe	3 016	2 328	688	582	496	86
Handel, Gastgewerbe, Verkehr und Lagerei	3 675	2 290	1 385	667	448	219
Sonstige Dienstleistungen	8 280	3 942	4 338	1 279	622	657

Sozialversicherungspflichtig Beschäftigte am Arbeitsort am 31.12.2024 in Prozent

Wirtschaftszweig (WZ 2008)	Betrachtungs- gebiet	Alle Gemeinden des			
		Kreises	Reg.-Bez.	Landes	gleichen Typs
Insgesamt (einschl. ohne Angabe)	100	100	100	100	100
Land- und Forstwirtschaft, Fischerei	0,2	0,3	0,4	0,4	.
Produzierendes Gewerbe	20,1	26,3	21,1	24,7	.
Handel, Gastgewerbe, Verkehr und Lagerei	24,5	26,6	23,8	22,3	.
Sonstige Dienstleistungen	55,2	46,8	54,6	52,7	42,7



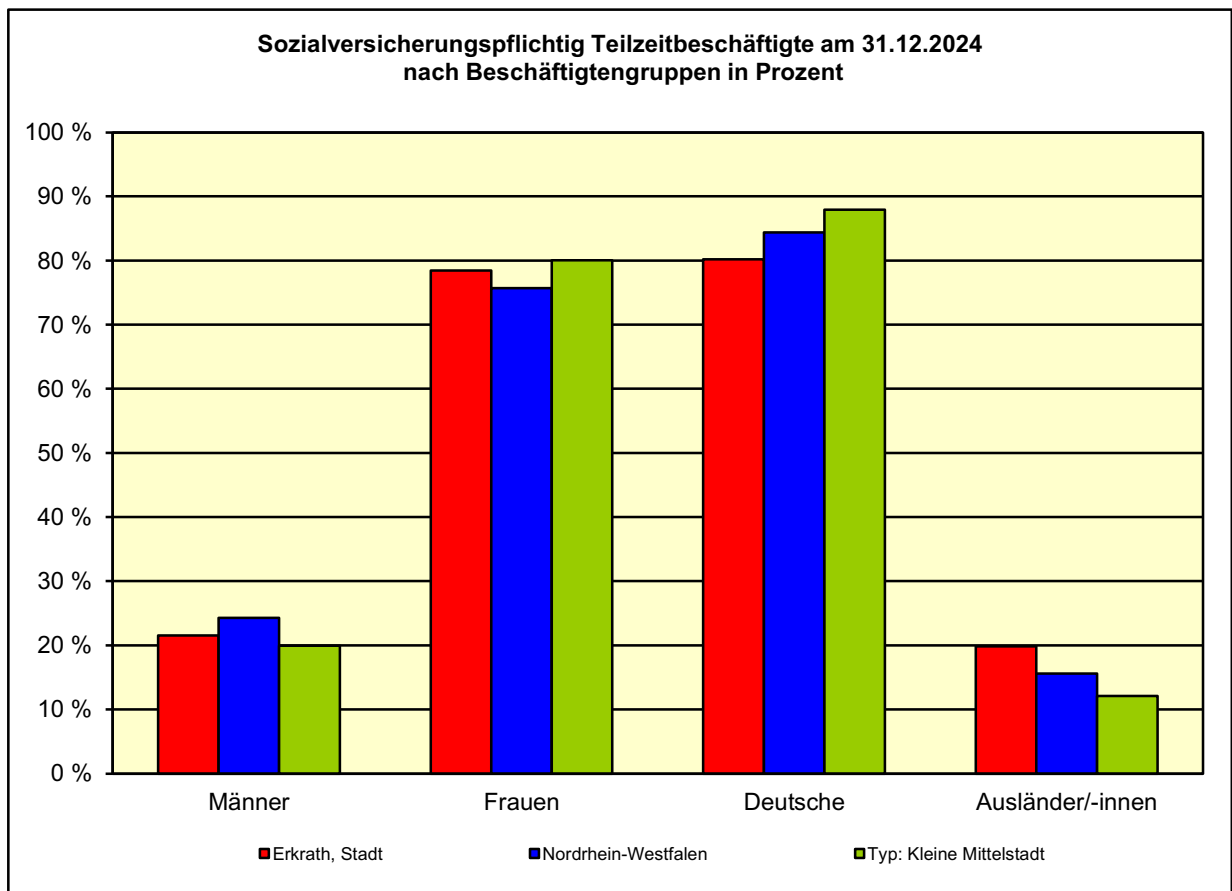
Sozialversicherungspflichtig Beschäftigte am 30.6.2024 nach Geschlecht

Geschlecht	Beschäftigte am Arbeitsort		Beschäftigte am Wohnort		Pendler-saldo ¹⁾
	insgesamt	darunter Einpendler ¹⁾	insgesamt	darunter Auspendler ¹⁾	
Insgesamt	14 797	11 722	16 276	13 207	-1 485
Männlich	8 481	7 121	8 620	7 264	- 143
Weiblich	6 316	4 601	7 656	5 943	-1 342

1) über die Gemeindegrenzen

Sozialversicherungspflichtig Beschäftigte am Arbeitsort am 31.12.2024 nach Beschäftigungsumfang und Alter

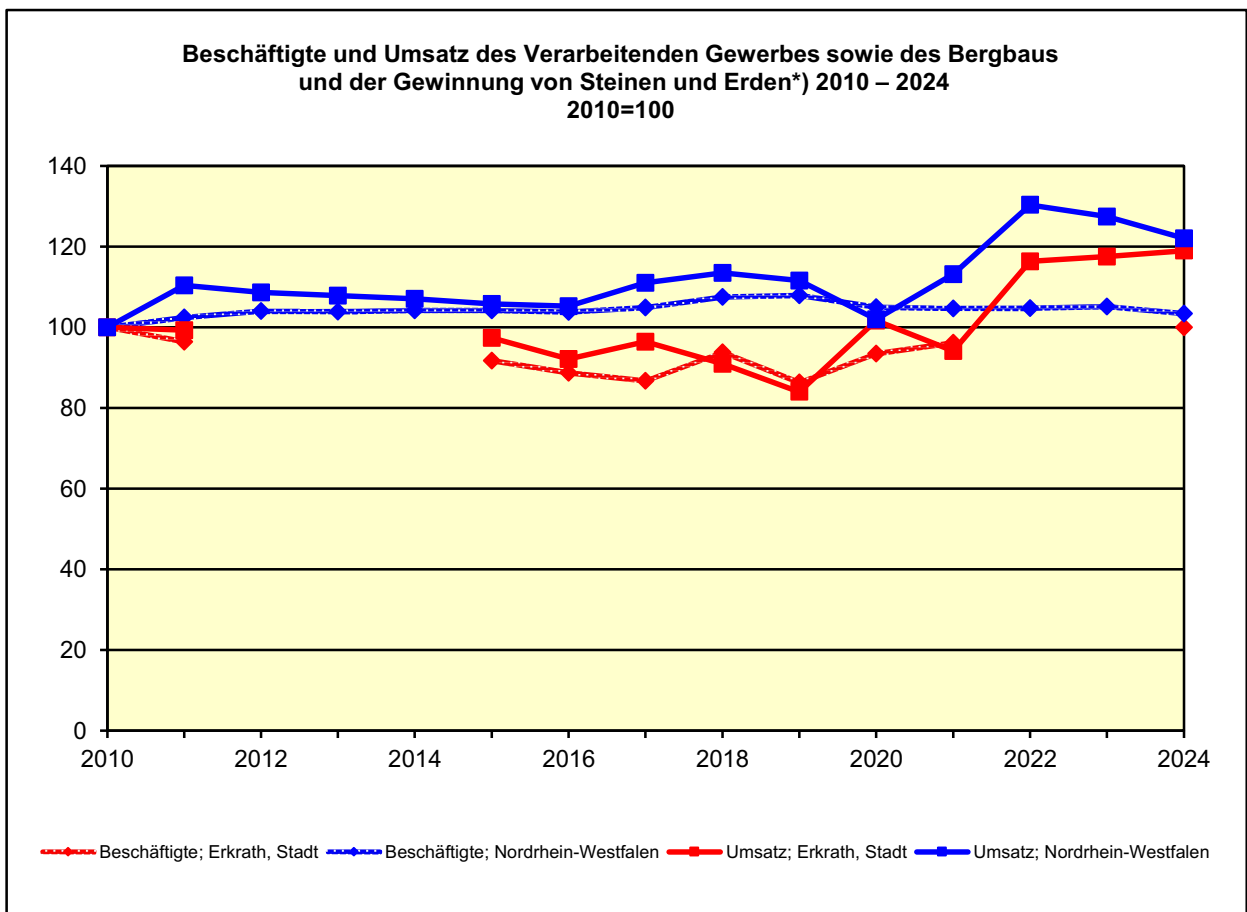
Beschäftigungsumfang Altersgruppe	Insgesamt		Männlich		Weiblich	
	insgesamt	Ausländer/-innen	zusammen	Ausländer/-innen	zusammen	Ausländer/-innen
Insgesamt	15 002	2 532	8 582	1 570	6 420	962
unter 25 Jahre	1 208	199	748	128	460	71
25 bis unter 45 Jahre	6 637	1 383	3 961	902	2 676	481
45 Jahre und mehr	7 157	950	3 873	540	3 284	410
Vollzeitbeschäftigte	10 932	1 725	7 705	1 315	3 227	410
unter 25 Jahre	953	144	649	101	304	43
25 bis unter 45 Jahre	5 127	994	3 574	765	1 553	229
45 Jahre und mehr	4 852	587	3 482	449	1 370	138
Teilzeitbeschäftigte	4 070	807	877	255	3 193	552
unter 25 Jahre	255	55	99	27	156	28
25 bis unter 45 Jahre	1 510	389	387	137	1 123	252
45 Jahre und mehr	2 305	363	391	91	1 914	272



Betriebe, Beschäftigte und Umsatz des Verarbeitenden Gewerbes sowie des Bergbaus und der Gewinnung von Steinen und Erden*) 2024 nach Wirtschaftszweigen)**

Wirtschaftszweig	Erkrath, Stadt			Kreis Mettmann		
	Betriebe (30.9.)	Beschäftigte (30.9.)	Umsatz (1 000 EUR)	Betriebe (30.9.)	Beschäftigte (30.9.)	Umsatz (1 000 EUR)
Insgesamt	23	1 351	303 221	365	37 533	11 522 671
Herst. von Nahrungs- und Futtermitteln	.	.	.	10	1 804	514 948
Herstellung von Papier, Pappe und Waren daraus	.	.	.	6	623	153 287
Herstellung von chemischen Erzeugnissen	.	.	.	15	4 962	3 261 398
Herstellung von Gummi- und Kunststoffwaren	.	.	.	17	1 547	463 572
Herst. von Glas, -waren, Keramik, Verarb. von Steinen und Erden	.	.	.	12	842	630 302
Metallerzeugung und -bearbeitung	.	.	.	29	3 596	1 125 791
Herst. von Metallerzeugnissen	.	.	.	115	11 932	2 047 845
Herst. von Datenverarbeitungsgeräten, elektron. u. optischen Erzeugnissen	.	.	.	19	1 516	585 085
Herst. von elektrischen Ausrüstungen	.	.	.	22	2 876	756 313
Maschinenbau	.	.	.	52	4 448	1 101 336
Herstellung von Kraftwagen und -teilen	.	.	.	12	692	156 470
Herstellung von Möbeln	.	.	.	2	.	.
Reparatur und Installation von Maschinen und Ausrüstungen	.	.	.	20	767	175 326

*) Betriebe von Unternehmen mit im Allgemeinen 20 und mehr Beschäftigten – **) Klassifikation der Wirtschaftszweige (WZ 2008)

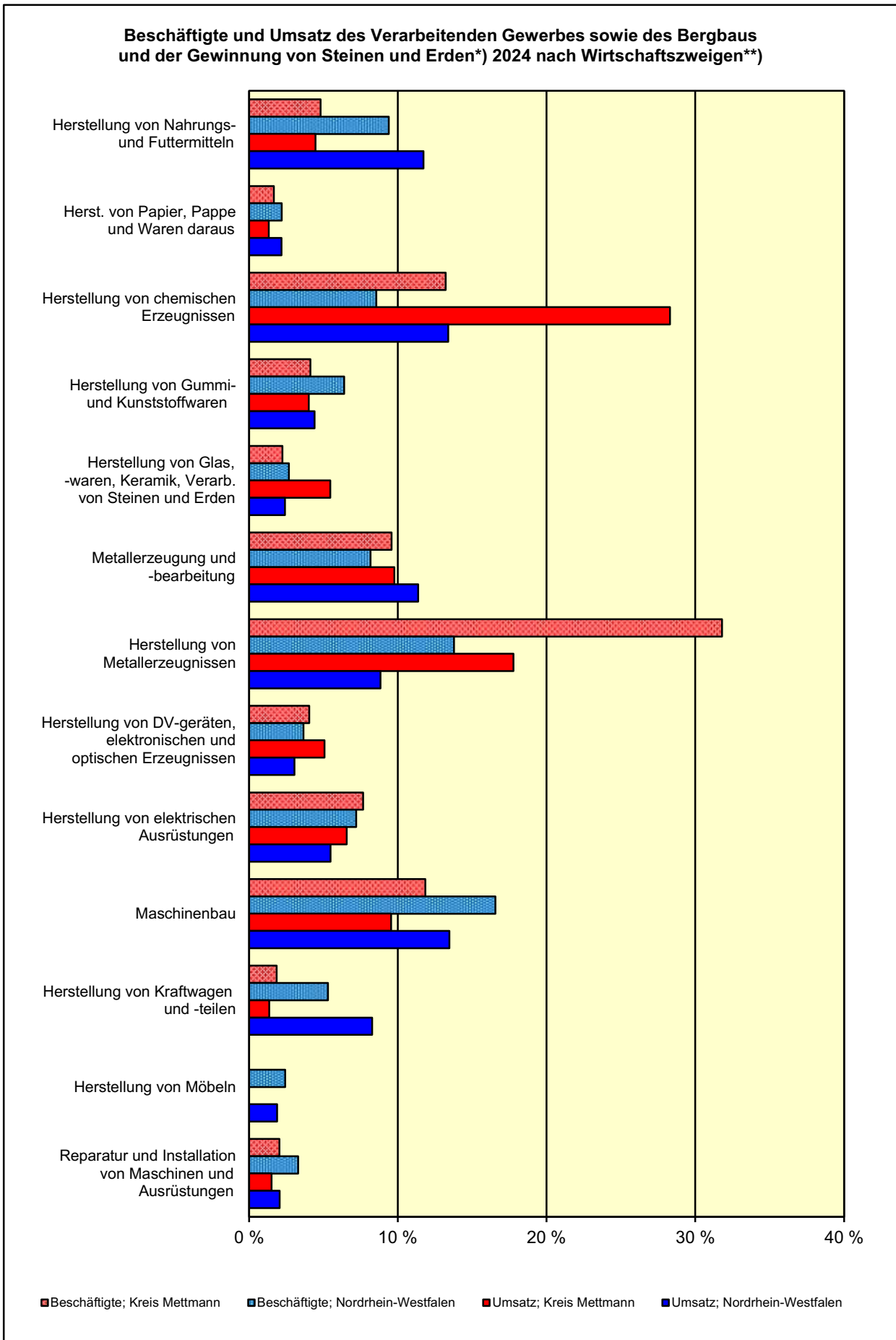


*) Betriebe von Unternehmen mit im Allgemeinen 20 und mehr Beschäftigten. – **) Klassifikation der Wirtschaftszweige (WZ 2008)

Betriebe, Beschäftigte und Umsatz des Verarbeitenden Gewerbes sowie des Bergbaus und der Gewinnung von Steinen und Erden*) 2024 nach Wirtschaftszweigen) in Prozent**

Wirtschaftszweig	Betrachtungs- gebiet	Alle Gemeinden des		
		Kreises	Reg.-Bez.	Landes
Betriebe insgesamt	.	100	100	100
Herstellung von Nahrungs- und Futtermitteln	.	2,7	9,4	9,4
Herstellung von Papier, Pappe und Waren daraus	.	1,6	1,9	2,0
Herstellung von chemischen Erzeugnissen	.	4,1	6,3	4,4
Herstellung von Gummi- und Kunststoffwaren	.	4,7	4,5	7,4
Herstellung von Glas, Glaswaren, Keramik, Verarbeitung von Steinen und Erden	.	3,3	5,7	5,4
Metallerzeugung und -bearbeitung	.	7,9	4,0	4,2
Herstellung von Metallerzeugnissen	.	31,5	20,7	20,6
Herstellung von Datenverarbeitungsgeräten, elektronischen und optischen Erzeugnissen	.	5,2	3,6	3,2
Herstellung von elektrischen Ausrüstungen	.	6,0	4,3	4,7
Maschinenbau	.	14,2	14,1	14,5
Herstellung von Kraftwagen und Kraftwagenteilen	.	3,3	2,3	2,2
Herstellung von Möbeln	.	0,5	1,1	2,8
Reparatur und Installation von Maschinen u. Ausrüstungen	.	5,5	8,0	5,6
Beschäftigte insgesamt	.	100	100	100
Herstellung von Nahrungs- und Futtermitteln	.	4,8	8,2	9,4
Herstellung von Papier, Pappe und Waren daraus	.	1,7	1,7	2,2
Herstellung von chemischen Erzeugnissen	.	13,2	14,7	8,5
Herstellung von Gummi- und Kunststoffwaren	.	4,1	3,5	6,4
Herstellung von Glas, Glaswaren, Keramik, Verarbeitung von Steinen und Erden	.	2,2	2,7	2,7
Metallerzeugung und -bearbeitung	.	9,6	12,9	8,2
Herstellung von Metallerzeugnissen	.	31,8	14,0	13,8
Herstellung von Datenverarbeitungsgeräten, elektronischen und optischen Erzeugnissen	.	4,0	3,3	3,7
Herstellung von elektrischen Ausrüstungen	.	7,7	5,2	7,2
Maschinenbau	.	11,9	15,4	16,6
Herstellung von Kraftwagen und Kraftwagenteilen	.	1,8	4,6	5,3
Herstellung von Möbeln	.	.	0,4	2,4
Reparatur und Installation von Maschinen u. Ausrüstungen	.	2,0	4,6	3,3
Umsatz insgesamt	.	100	100	100
Herstellung von Nahrungs- und Futtermitteln	.	4,5	11,7	11,7
Herst. von Papier, Pappe und Waren daraus	.	1,3	1,5	2,2
Herstellung von chemischen Erzeugnissen	.	28,3	22,0	13,4
Herstellung von Gummi- und Kunststoffwaren	.	4,0	2,0	4,4
Herstellung von Glas, Glaswaren, Keramik, Verarbeitung von Steinen und Erden	.	5,5	2,7	2,4
Metallerzeugung und -bearbeitung	.	9,8	16,8	11,4
Herstellung von Metallerzeugnissen	.	17,8	8,0	8,8
Herstellung von Datenverarbeitungsgeräten, elektronischen u. optischen Erzeugnissen	.	5,1	2,8	3,1
Herstellung von elektrischen Ausrüstungen	.	6,6	3,9	5,5
Maschinenbau	.	9,6	10,8	13,5
Herstellung von Kraftwagen und -teilen	.	1,4	7,5	8,3
Herstellung von Möbeln	.	.	0,2	1,9
Reparatur und Installation von Maschinen u. Ausrüstungen	.	1,5	3,0	2,1

*) Betriebe von Unternehmen mit im Allgemeinen 20 und mehr Beschäftigten – **) Klassifikation der Wirtschaftszweige (WZ 2008)



*) Betriebe von Unternehmen mit im Allgemeinen 20 und mehr Beschäftigten – **) Klassifikation der Wirtschaftszweige (WZ 2008)

Betriebe, Beschäftigte, Umsatz und Investitionen der Betriebe des Verarbeitenden Gewerbes sowie des Bergbaus und der Gewinnung von Steinen und Erden*) 2024

Merkmal	Betrachtungs- gebiet	Alle Gemeinden des		
		Kreises	Reg.-Bez.	Landes
Betriebe (am 31.12.)	23	350	2 250	9 826
mit Investitionen	14	283	1 846	8 115
Beschäftigte (am 30.9.)	1 351	36 671	279 304	1 199 579
in Betrieben mit Investitionen	1 107	33 059	258 713	1 111 613
Umsatz ¹⁾ (1 000 EUR)	303 221	11 332 288	95 393 202	381 935 680
der Betriebe mit Investitionen	263 139	10 577 038	91 048 875	358 161 068
Bruttoanlageinvestitionen insgesamt (1 000 EUR)	4 000	311 359	3 162 766	12 740 891
Maschinen und maschinelle Anlagen, Betriebs- und Geschäftsausstattungen	.	.	.	11 365 969
je Beschäftigten in EUR	2 961	8 491	11 324	10 621
in Prozent am Umsatz	1,3	2,7	3,3	3,3

*) Betriebe von Unternehmen mit im Allgemeinen 20 und mehr Beschäftigten – 1) ohne Umsatzsteuer

Betriebe, Beschäftigte und Umsatz im Bauhauptgewerbe 2009 – 2024

Merkmal	2009	2014		2019		2024	
	Anzahl		2009=100	Anzahl	2009=100	Anzahl	2009=100
Betriebe am 30. Juni	15	14	93,3	21	140,0	22	146,7
Beschäftigte am 30. Juni	372	347	93,3	352	94,6	342	91,9
Umsatz ¹⁾ im Vorjahr (1 000 EUR)	38 201	127 187	332,9	42 698	111,8	59 278	155,2

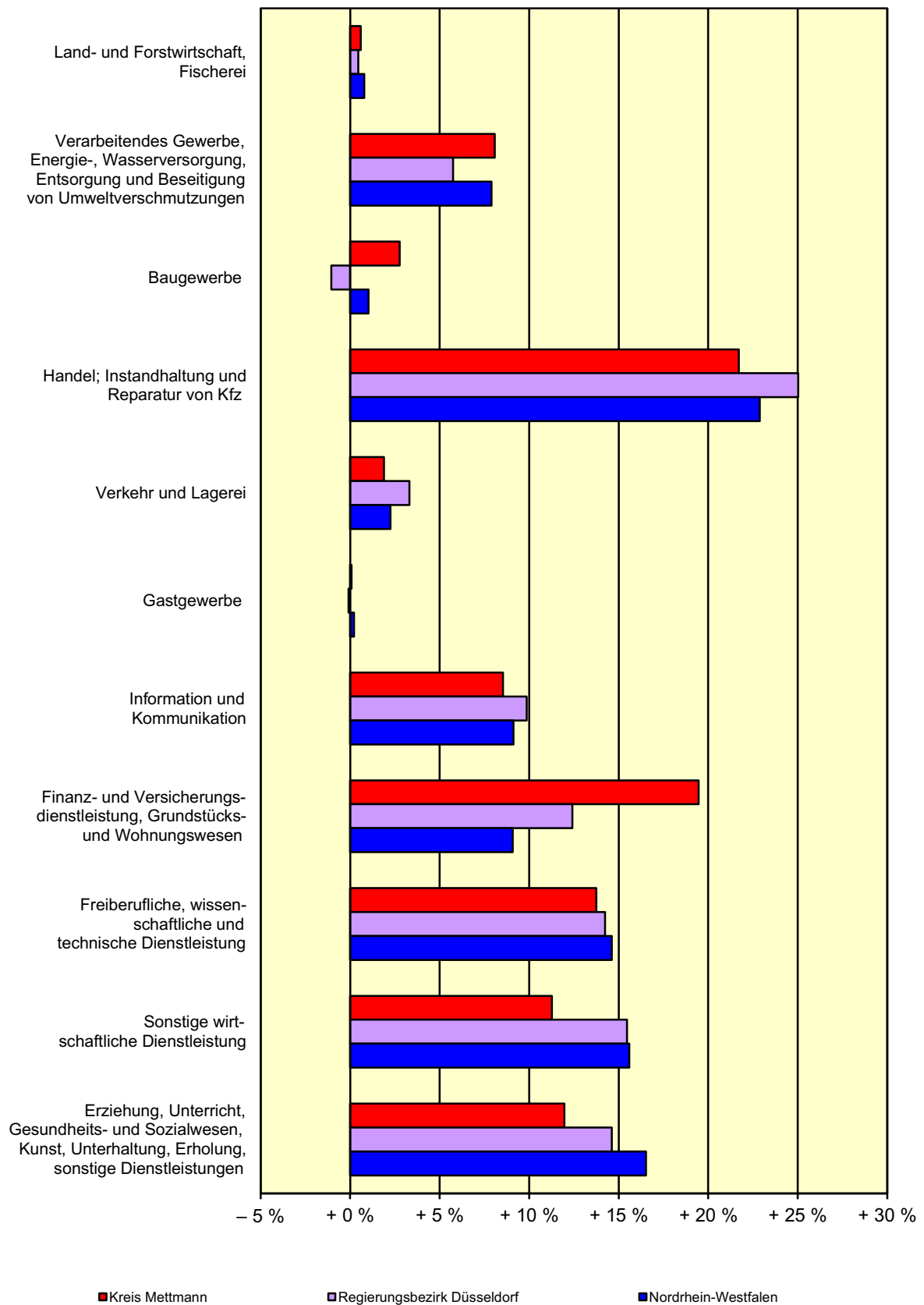
1) ohne Umsatzsteuer

Gewerbean- und -abmeldungen*) 2024 nach Grund der An- bzw. Abmeldung sowie nach Wirtschaftszweigen**)

An- bzw. Abmeldegrund Wirtschaftszweig	Betrachtungs- gebiet	Alle Gemeinden des		
		Kreises	Reg.-Bez.	Landes
Anmeldungen insgesamt	371	4 926	47 313	157 858
Grund der Anmeldung				
Neugründung	284	3 869	40 850	134 614
Umwandlung	1	25	191	656
Zuzug	59	769	4 269	13 570
Sonstige Anmeldung	27	263	2 003	9 018
Wirtschaftszweige				
Land- und Forstwirtschaft, Fischerei	.	12	134	742
Verarbeitendes Gewerbe, Energie-, Wasserversorgung, Entsorgung u. Beseitigung v. Umweltverschmutzungen	.	268	2 061	8 383
Baugewerbe	.	393	3 829	12 339
Handel, Instandhaltung und Reparatur von Kfz	.	1 219	12 658	41 016
Verkehr und Lagerei	.	203	2 162	6 055
Gastgewerbe	.	237	3 323	10 259
Information und Kommunikation	.	253	2 042	7 071
Finanz- und Versicherungsdienstleistung, Grundstücks- und Wohnungswesen	.	516	3 446	10 215
Freiberufliche, wissenschaftliche und technische Dienstleistung	.	544	5 077	16 831
Sonstige wirtschaftliche Dienstleistung	.	615	5 698	19 634
Erziehung, Unterricht, Gesundheits- und Sozialwesen, Kunst, Unterhaltung, Erholung, sonst. Dienstleistungen	.	666	6 881	25 301
übrige Wirtschaftsabschnitte	.	–	2	12
Abmeldungen insgesamt	276	3 746	41 579	137 061
Grund der Abmeldung				
vollständige Aufgabe	212	2 873	35 179	114 320
Umwandlung	4	47	281	947
Fortzug	35	579	4 227	13 422
Sonstige Abmeldung	25	247	1 892	8 372
Wirtschaftszweige				
Land- und Forstwirtschaft, Fischerei	.	11	113	621
Verarbeitendes Gewerbe, Energie-, Wasserversorgung, Entsorgung u. Beseitigung v. Umweltverschmutzungen	.	210	1 781	6 886
Baugewerbe	.	321	4 166	13 487
Handel, Instandhaltung und Reparatur von Kfz	.	1 033	12 079	39 098
Verkehr und Lagerei	.	193	1 991	5 752
Gastgewerbe	.	239	3 220	9 803
Information und Kommunikation	.	146	1 580	5 122
Finanz- und Versicherungsdienstleistung, Grundstücks- und Wohnungswesen	.	316	2 541	7 877
Freiberufliche, wissenschaftliche und technische Dienstleistung	.	344	3 882	12 333
Sonstige wirtschaftliche Dienstleistung	.	447	4 529	15 199
Erziehung, Unterricht, Gesundheits- und Sozialwesen, Kunst, Unterhaltung, Erholung, sonst. Dienstleistungen	.	486	5 694	20 863
übrige Wirtschaftsabschnitte	.	–	3	20

*) ohne Automatenaufsteller – **) Klassifikation der Wirtschaftszweige, Ausgabe 2008 (WZ 2008)

Überschuss der Gewerbeanmeldungen (+) bzw. der Gewerbeabmeldungen (-) der Jahre 2020 – 2024 nach Wirtschaftszweigen*)



*) Klassifikation der Wirtschaftszweige, Ausgabe 2008 (WZ 2008)

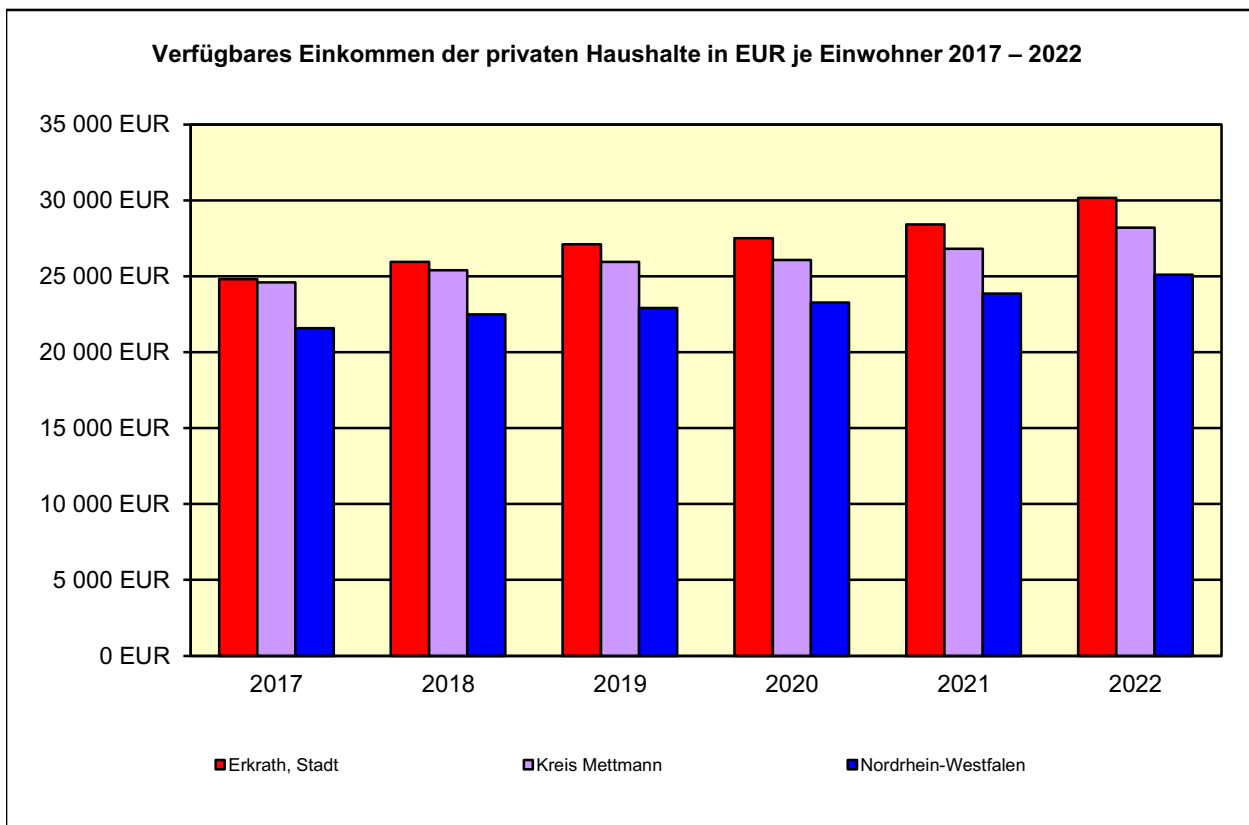
Steuerpflichtige, steuerbarer Umsatz*) und Umsatzsteuer 2014 – 2023

Merkmal	2014	2017	2020	2023
Steuerpflichtige	1 760	1 723	1 542	1 573
Steuerbarer Umsatz (1 000 EUR)	4 382 504	5 209 781	3 320 502	4 096 377
Steuerbarer Umsatz: Lieferungen und Leistungen (1 000 EUR)	3 410 609	3 969 139	2 782 178	3 397 700
Umsatzsteuer vor Abzug der Vorsteuer (1 000 EUR)	671 866	792 799	450 101	611 340
Umsatzsteuer vor Abzug der Vorsteuer: Lieferungen und Leistungen (1 000 EUR)	489 573	538 762	345 942	457 980
Abziehbare Vorsteuer (1 000 EUR)	462 518	553 996	312 533	424 510
Umsatzsteuervorauszahlung (1 000 EUR)	209 352	238 803	137 569	186 831

*) Nur Steuerpflichtige mit Lieferungen und Leistungen von mehr als 22 000 EUR (bis 2019: von mehr als 17 500 EUR), ohne Umsatzsteuer.

Primäreinkommen und verfügbares Einkommen der privaten Haushalte 2022

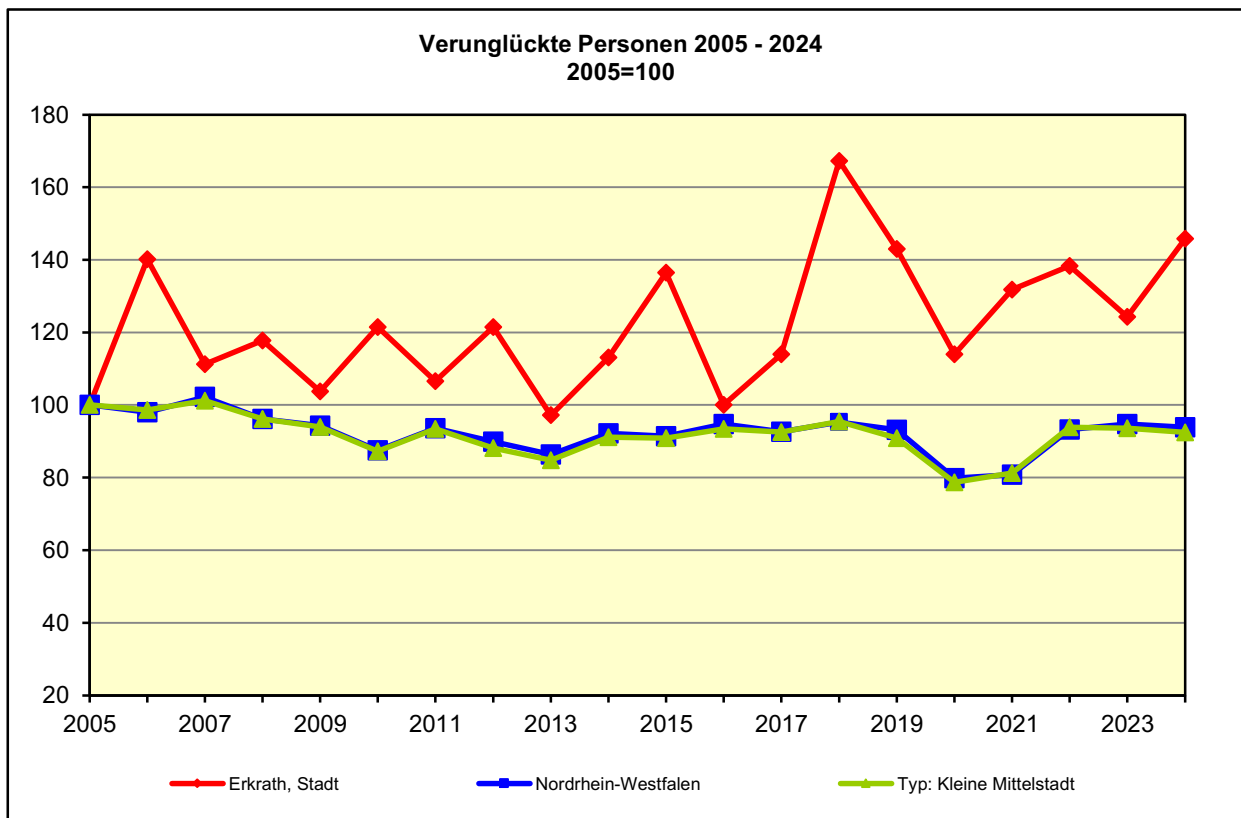
Einkommen	Betrachtungs- gebiet	Alle Gemeinden des			
		Kreises	Reg.-Bez.	Landes	gleichen Typs
Primäreinkommen					
Insgesamt (Mill. EUR)	1 514	16 802	160 529	549 159	133 590
EUR je Einwohner	34 632	34 493	30 697	30 455	31 469
Verfügbares Einkommen der privaten Haushalte					
Insgesamt (Mill. EUR)	1 319	13 734	130 805	452 602	112 168
EUR je Einwohner	30 165	28 195	25 013	25 100	26 423
Rangziffer der Gemeinde in NRW (1 bis 396)	27	x	x	x	x



Unfälle und Kfz-Bestand von 2009 bis 2024

Merkmal	2009	2014		2019		2024	
	Anzahl		2009=100	Anzahl	2009=100	Anzahl	2009=100
Polizeilich erfasste Unfälle	137	125	91,2	165	120,4	149	108,8
Unfälle mit Personenschaden	97	97	100,0	117	120,6	116	119,6
Ortslage							
innerorts	77	79	102,6	87	113,0	76	98,7
außerorts (ohne Autobahnen)	7	6	85,7	12	171,4	16	228,6
auf Autobahnen	13	12	92,3	18	138,5	24	184,6
Straßenklasse							
Autobahnen	13	12	92,3	18	138,5	24	184,6
Bundesstraßen	1	–	–	–	–	–	–
Landesstraßen	19	23	121,1	32	168,4	20	105,3
Kreisstraßen	12	17	141,7	22	183,3	20	166,7
andere Straßen	52	45	86,5	45	86,5	52	100,0
Schwerwiegende Unfälle mit Sachschaden im engeren Sinne	33	19	57,6	42	127,3	.	.
Unfälle unter dem Einfluss berauschender Mittel	7	9	128,6	6	85,7	.	.
Verunglückte Personen	111	121	109,0	153	137,8	156	140,5
Verletzte Personen	110	121	110,0	151	137,3	156	141,8
Schwerverletzte Personen	24	21	87,5	20	83,3	21	87,5
Getötete Personen	1	–	–	2	200,0	–	–
Kfz-Bestand je 1 000 Einwohner	581	637	109,6	670	115,2	688	118,4
Pkw-Bestand je 1 000 Einwohner	514	564	109,7	591	115,0	599	116,5

*) Werte zum Kfz-Bestand zum 01.01.2010, 01.01.2015, 01.01.2020 und 01.01.2025. Werte zum Bevölkerungsstand zum 31.12.2009, 31.12.2014, 31.12.2019 und 31.12.2024.



Zeichenerklärung (nach DIN 55 301)

0	= weniger als die Hälfte von 1 in der letzten besetzten Stelle, jedoch mehr als nichts
–	= nichts vorhanden (genau null)
.	= Zahlenwert unbekannt oder geheim zu halten
/	= keine Angabe, da Zahlenwert nicht sicher genug
x	= Tabellenfach gesperrt, weil Aussage nicht sinnvoll

Hinweis zum Bevölkerungsstand für den Stichtag 31.12.2016

Die Entwicklung des Bevölkerungsstandes 2016 ist aufgrund methodischer Änderungen bei den Wanderungsstatistiken, technischer Weiterentwicklungen der Datenlieferungen aus dem Meldewesen sowie der Umstellung auf ein neues statistisches Aufbereitungsverfahren nur bedingt mit den Vorjahreswerten vergleichbar. Einschränkungen bei der Genauigkeit der Ergebnisse können aus der erhöhten Zuwanderung und den dadurch bedingten Problemen bei der melderechtlichen Erfassung Schutzsuchender resultieren.

Für sechs Kommunen ist das vorliegende Ergebnis, das u. a. auf Basis der von den Meldebehörden erhaltenen Nachrichten ermittelt wurde, unplausibel. Daher ist die Genauigkeit der Ergebnisse der übergeordneten Verwaltungsbezirke eingeschränkt. Die Gründe hierfür liegen offenbar in der melderechtlichen Behandlung von Schutzsuchenden. Die Unstimmigkeiten konnten nicht abschließend aufgelöst werden.

Hinweis zu den sozialversicherungspflichtig Beschäftigten

Fehlende oder falsche Signierungen der Meldungen zur Sozialversicherung werden ab dem Berichtsjahr 1998 vom neuen Auswertungsverfahren nicht mehr automatisch korrigiert. Dies hat die Konsequenz, dass z.B. die Summierung aus Vollzeit und Teilzeit oder aus Deutschen und Ausländern nicht immer die "Beschäftigten insgesamt" ergibt, sondern geringfügig kleiner sein kann.

Hinweis zu den Diagrammen

Geheim zu haltende Werte (".") und Zahlenwerte, die nicht sicher genug sind ("/"), werden in Diagrammen wie "-" (nichts vorhanden, genau null) nicht ausgewiesen.

Impressum

Information und Technik Nordrhein-Westfalen (IT.NRW)
Statistisches Landesamt
Mauerstr. 51
40476 Düsseldorf

Telefon: +49 (0)211 9449-01
Fax: +49 (0)211 9449-8000
E-Mail: poststelle@it.nrw.de
Internet: www.it.nrw

Quellen

Information und Technik Nordrhein-Westfalen (IT.NRW), Statistisches Landesamt
Bundesagentur für Arbeit (Sozialversicherungspflichtig Beschäftigte)