



## Kommunalprofil Grevenbroich, Stadt

Rhein-Kreis Neuss, Regierungsbezirk Düsseldorf, Gemeindetyp: Große Mittelstadt

### Inhalt:

Fläche  
Bevölkerung  
Bevölkerungsvorausberechnung  
Bevölkerungsbewegung  
Bildung  
Schwerbehinderte Menschen  
Sozialversicherungspflichtig Beschäftigte  
Verarbeitendes Gewerbe  
Investitionen  
Bauhauptgewerbe  
Gewerbean- und -abmeldungen  
Umsatzsteuer  
Einkommen  
Verkehr



Weitere Informationen finden Sie in  
unserer Landesdatenbank unter  
[www.landesdatenbank.nrw.de](http://www.landesdatenbank.nrw.de)

Zentrale Information und Beratung  
Telefon: +49211 9449-2495/2525  
E-Mail: [statistik-info@it.nrw.de](mailto:statistik-info@it.nrw.de)

[www.it.nrw](http://www.it.nrw)

Für die Klassifikation der Kommunen nach Gemeindetypen wird eine Gemeindereferenz des Bundesamtes für Bauwesen und Raumordnung mit nachfolgender Definition verwendet (Stand: 2012):

Gemeindetyp	Definition
Große Großstadt	Großstädte um 500 000 Einwohner und mehr
Kleine Großstadt	Großstädte unter 500 000 Einwohner
Große Mittelstadt	Mittelstädte mit Zentrum, 50 000 Einwohner und mehr
Kleine Mittelstadt	Mittelstädte mit Zentrum, 20 000 bis 50 000 Einwohner
Größere Kleinstadt	Kleinstädte mit Zentrum, 10 000 Einwohner und mehr
Kleine Kleinstadt	Kleinstädte mit Zentrum, 5 000 bis 10 000 Einwohner oder Grundzentrale Funktion

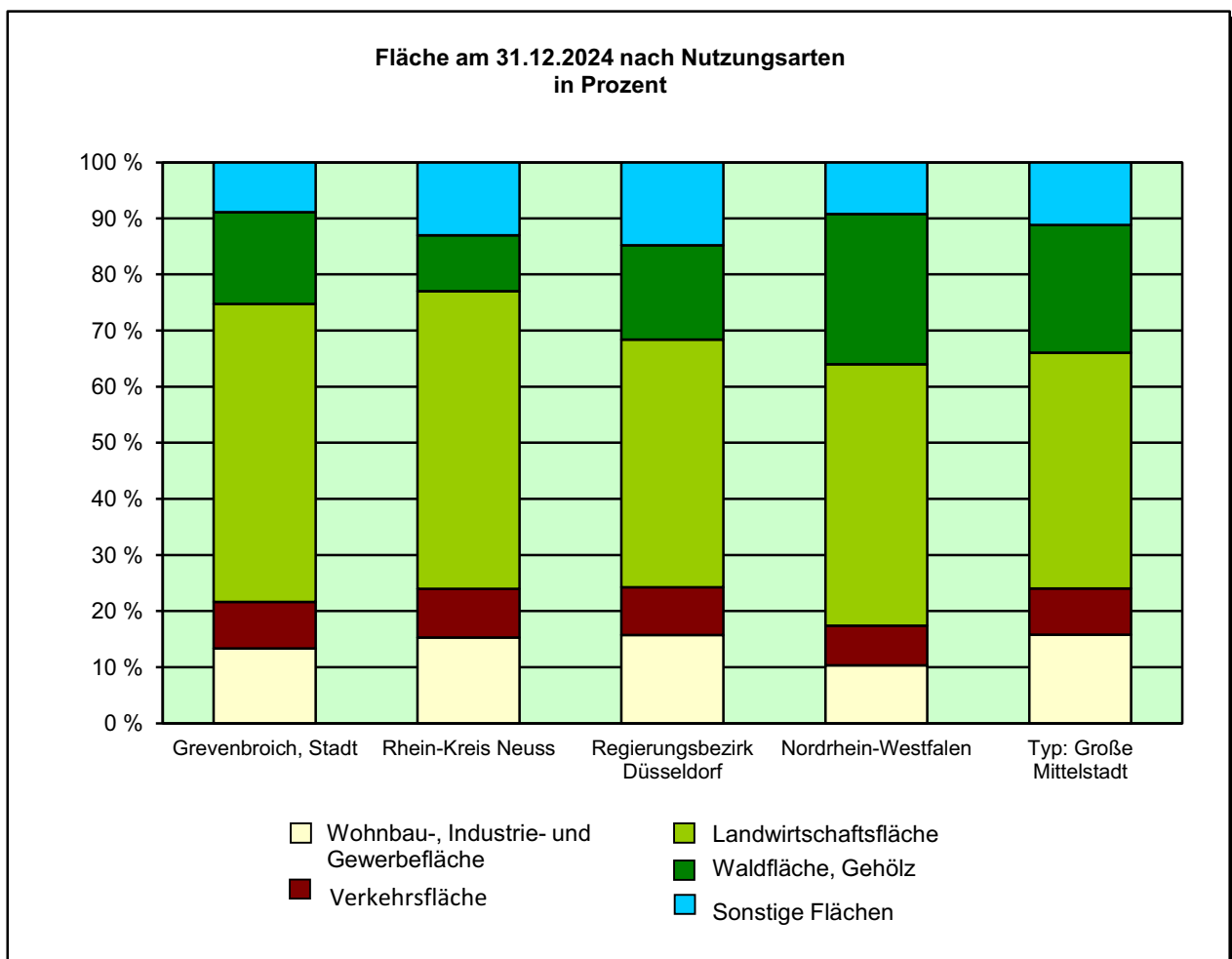
**Dem Gemeindetyp „Große Mittelstadt“ sind folgende Kommunen zugeordnet:**

- |                           |               |
|---------------------------|---------------|
| Ahlen, Stadt              | Witten, Stadt |
| Arnsberg, Stadt           |               |
| Bad Salzuflen, Stadt      |               |
| Bergheim, Stadt           |               |
| Bocholt, Stadt            |               |
| Castrop-Rauxel, Stadt     |               |
| Detmold, Stadt            |               |
| Dinslaken, Stadt          |               |
| Dormagen, Stadt           |               |
| Dorsten, Stadt            |               |
| Düren, Stadt              |               |
| Eschweiler, Stadt         |               |
| Euskirchen, Stadt         |               |
| Frechen, Stadt            |               |
| Gladbeck, Stadt           |               |
| Grevenbroich, Stadt       |               |
| Gütersloh, Stadt          |               |
| Hattingen, Stadt          |               |
| Herford, Stadt            |               |
| Herten, Stadt             |               |
| Hilden, Stadt             |               |
| Hürth, Stadt              |               |
| Ibbenbüren, Stadt         |               |
| Iserlohn, Stadt           |               |
| Kerpen, Stadt             |               |
| Langenfeld (Rhld.), Stadt |               |
| Lippstadt, Stadt          |               |
| Lüdenscheid, Stadt        |               |
| Lünen, Stadt              |               |
| Marl, Stadt               |               |
| Meerbusch, Stadt          |               |
| Menden (Sauerland), Stadt |               |
| Minden, Stadt             |               |
| Pulheim, Stadt            |               |
| Ratingen, Stadt           |               |
| Rheine, Stadt             |               |
| Sankt Augustin, Stadt     |               |
| Stolberg (Rhld.), Stadt   |               |
| Troisdorf, Stadt          |               |
| Unna, Stadt               |               |
| Velbert, Stadt            |               |
| Viersen, Stadt            |               |
| Wesel, Stadt              |               |
| Willich, Stadt            |               |

Fläche am 31.12.2024 nach Nutzungsarten

Nutzungsart	Betrachtungsgebiet		Alle Gemeinden des			
	ha	%	Kreises	Reg.-Bez.	Landes	gleichen Typs
			%			
<b>Fläche insgesamt</b>	<b>10 252</b>	<b>100</b>	<b>100</b>	<b>100</b>	<b>100</b>	<b>100</b>
<b>Fläche für Siedlung und Verkehr</b>	<b>2 903</b>	<b>28,3</b>	<b>35,6</b>	<b>34,6</b>	<b>24,0</b>	<b>32,2</b>
Wohnbau-, Industrie- und Gewerbefläche	1 369	13,4	14,8	15,7	10,3	15,8
Abbauland <sup>1)</sup> und Halde	10	0,1	4,2	0,9	0,7	0,6
Sport-, Freizeit- und Erholungsgebiete, Friedhofsfläche	396	3,9	4,9	5,2	2,8	3,7
Flächen anderer Nutzung <sup>2)</sup>	279	2,7	0	4,2	3,1	3,8
Verkehrsfläche	850	8,3	8,4	8,5	7,1	8,3
<b>Vegetations- und Gewässerfläche</b>	<b>7 349</b>	<b>71,7</b>	<b>64,4</b>	<b>65,4</b>	<b>76,0</b>	<b>67,8</b>
Landwirtschaftsfläche	5 446	53,1	51,3	44,2	46,6	42,0
Waldfläche, Gehölz	1 678	16,4	9,7	16,8	26,8	22,8
Moor, Heide, Sumpf, Unland	75	0,7	0,6	1,1	0,9	1,0
Gewässer	151	1,5	2,8	3,4	1,8	2,0

1) umfasst folgende Flächen: Bergbaubetrieb, Tagebau, Grube, Steinbruch – 2) umfasst folgende Flächen: Fläche gemischter Nutzung sowie Fläche besonderer funktionaler Prägung



**Bevölkerungs- sowie Siedlungs- und Verkehrsdichte am 31.12.2024**

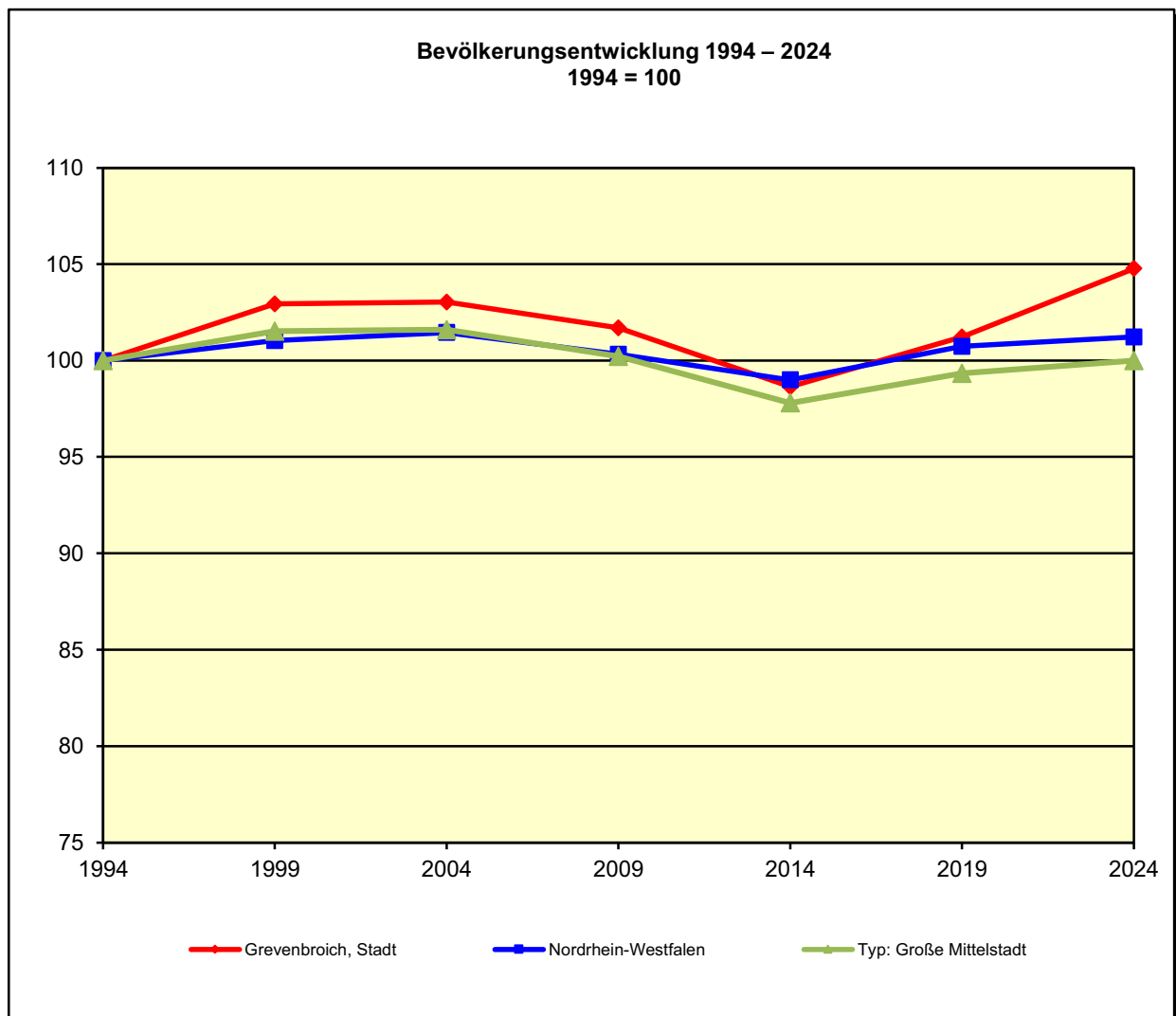
Einwohner je km <sup>2</sup>	Betrachtungs- gebiet	Alle Gemeinden des			
		Kreises	Reg.-Bez.	Landes	gleichen Typs
<b>Bevölkerungsdichte insgesamt</b>	<b>643,6</b>	<b>792,9</b>	<b>990,9</b>	<b>528,7</b>	<b>774,1</b>
Siedlungs- und Verkehrsdichte <sup>1)</sup>	2 272,9	2 226,6	2 865,6	2 204,8	2 401,8

1) Bevölkerungsdichte bezogen auf die besiedelte Fläche (Fläche für Siedlung und Verkehr)

**Bevölkerungsstand\*) 31.12.1994 – 31.12.2024**

Bevölkerungsgruppe	1994	1999	2004	2009	2014	2019	2024
<b>Bevölkerung insgesamt</b>	<b>62 977</b>	<b>64 826</b>	<b>64 886</b>	<b>64 039</b>	<b>62 124</b>	<b>63 743</b>	<b>65 983</b>
Weiblich	31 727	32 864	33 019	32 345	31 991	32 868	33 735
Nichtdeutsche <sup>1)</sup>	7 596	7 908	7 151	7 268	6 217	7 995	10 895

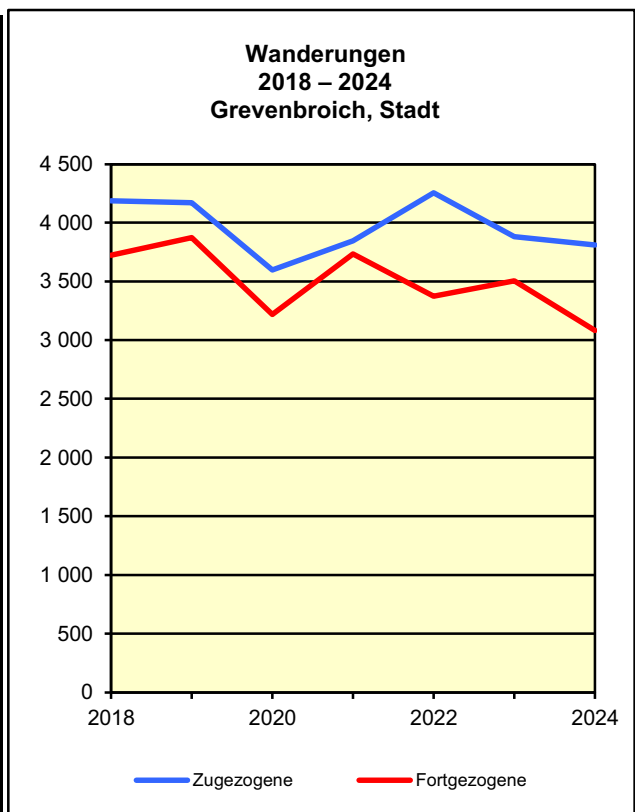
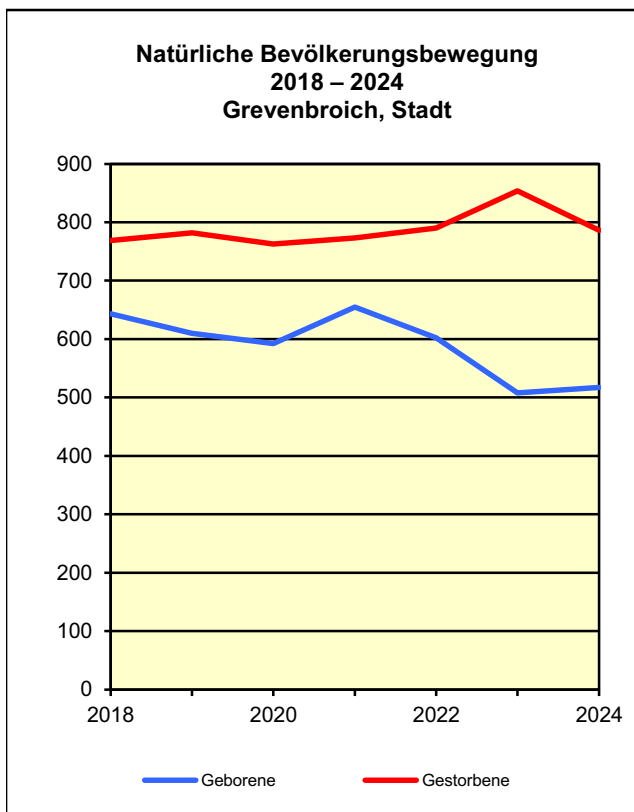
\*) Bevölkerungsfortschreibung auf Basis Volkszählung 1987, Zensus 2011 und Zensus 2022 – 1) Die Gliederung „deutsch/nichtdeutsch“ ist durch die Reform des Staatsangehörigkeitsrechts von 1999 ab dem Berichtsjahr 2000 beeinflusst.



Bevölkerungsstand\*) und -bewegung 2018 – 2024

Merkmal		2018	2019	2020	2021	2022	2023	2024
a = Insgesamt								
b = Nichtdeutsche <sup>1)</sup>								
c = je 1 000 Einwohner								
<b>Bevölkerung am 31.12.</b>	a	<b>63 620</b>	<b>63 743</b>	<b>63 941</b>	<b>63 922</b>	<b>65 497</b>	<b>65 535</b>	<b>65 983</b>
	b	<b>7 817</b>	<b>7 995</b>	<b>8 127</b>	<b>8 262</b>	<b>10 078</b>	<b>10 415</b>	<b>10 895</b>
Lebendgeborene	a	643	610	592	655	602	508	517
	b	.	.	.	.	.	.	.
Gestorbene	a	769	782	763	773	790	854	786
	b	.	.	.	.	.	.	.
Überschuss der Geborenen (+) bzw. Gestorbenen (-)	a	- 126	- 172	- 171	- 118	- 188	- 346	- 269
	b	.	.	.	.	.	.	.
Zugezogene	a	4 186	4 171	3 599	3 847	4 257	3 882	3 811
	b	2 107	2 023	1 519	1 950	2 376	2 115	1 923
Fortgezogene	a	3 722	3 875	3 219	3 734	3 373	3 505	3 084
	b	1 615	1 766	1 280	1 699	1 386	1 617	1 241
Überschuss der Zu- (+) bzw. Fortgezogenen (-)	a	+ 464	+ 296	+ 380	+ 113	+ 884	+ 377	+ 727
	b	+ 492	+ 257	+ 239	+ 251	+ 990	+ 498	+ 682
<b>Gesamtsaldo<sup>2)</sup></b>	a	<b>+ 416</b>	<b>+ 123</b>	<b>+ 198</b>	<b>- 19</b>	<b>+1 575</b>	<b>+ 38</b>	<b>+ 448</b>
	b	<b>+ 493</b>	<b>+ 178</b>	<b>+ 132</b>	<b>+ 135</b>	<b>+1 816</b>	<b>+ 337</b>	<b>+ 480</b>
	c	<b>+ 6,5</b>	<b>+ 2</b>	<b>+ 3</b>	<b>- 0,3</b>	<b>+ 24,0</b>	<b>+ 0,6</b>	<b>+ 6,8</b>

\*) Bevölkerungsfortschreibung auf Basis Zensus 2011 und 2022 – 1) Die Gliederung „deutsch/nichtdeutsch“ ist durch die Reform des Staatsangehörigkeitsrechts von 1999 ab dem Berichtsjahr 2000 beeinflusst. – 2) einschl. Bestandskorrekturen aufgrund nachträglich berichteter Meldedefälle und einschließlich der Fälle eines Wechsels zur deutschen Staatsangehörigkeit



Durchschnittliche Bevölkerungsbewegung je 1 000 Einwohner 2020 – 2024

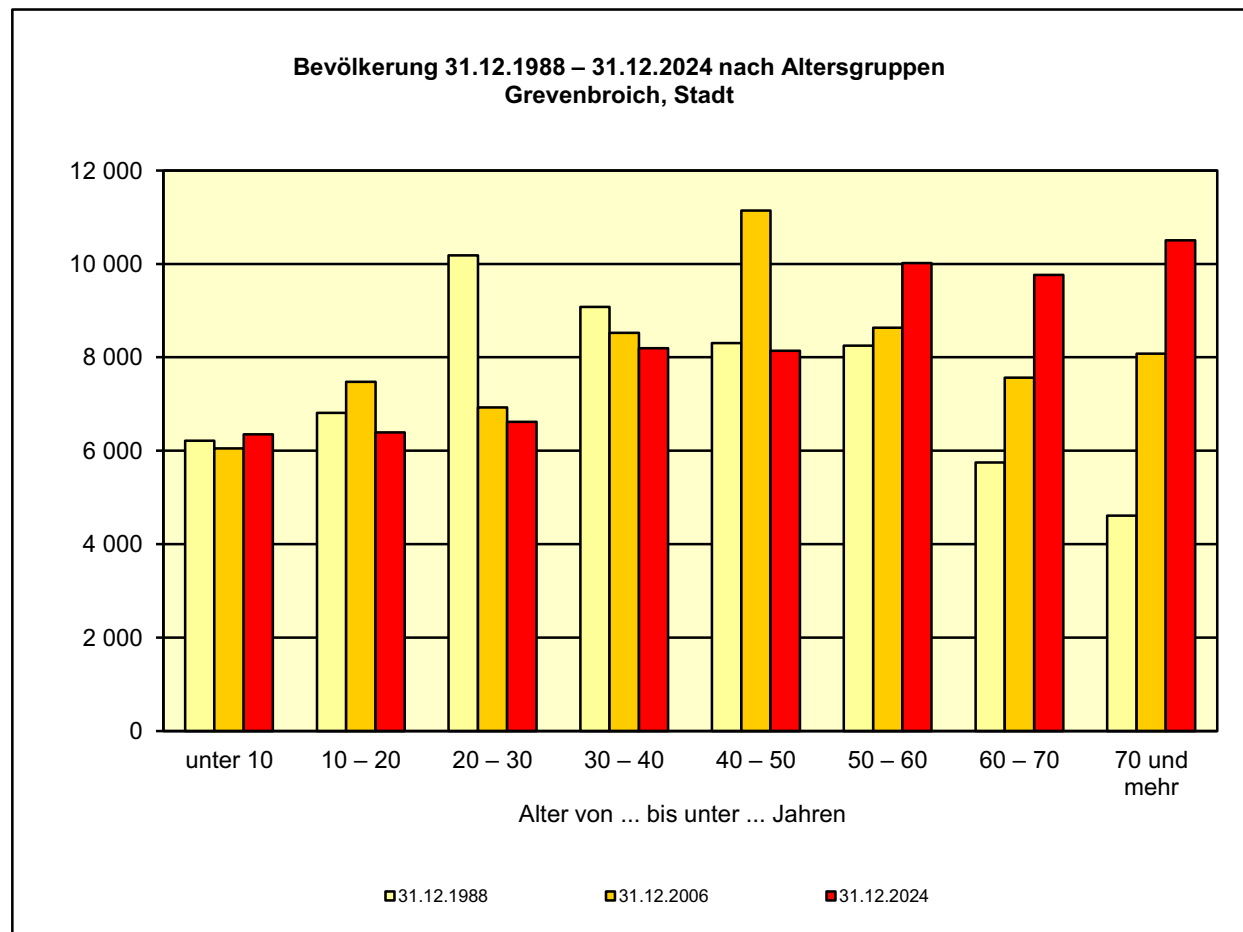
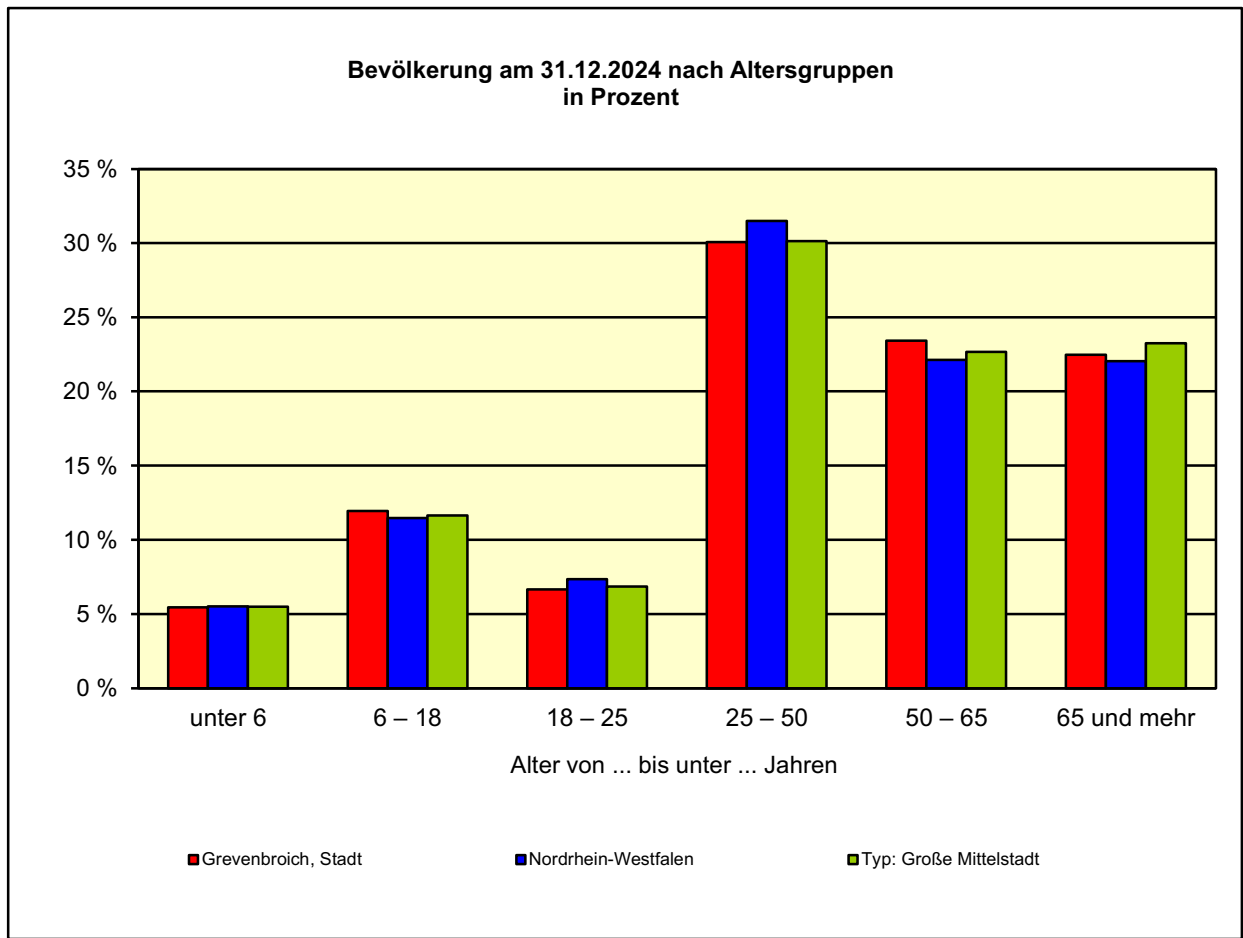
Merkmal a = Insgesamt b = Nichtdeutsche <sup>1)</sup>	Betrachtungs- gebiet	Alle Gemeinden des				
		Kreises	Reg.-Bez.	Landes	gleichen Typs	
Lebendgeborene	a	8,8	8,7	9,0	9,1	8,9
	b	.	1,0	1,7	1,4	.
Gestorbene	a	12,2	12,1	12,9	12,4	13,0
	b	.	0,7	0,8	0,6	.
Überschuss der Geborenen (+) bzw. Gestorbenen (-)	a	- 3,4	- 3,4	- 3,9	- 3,3	- 4,1
	b	.	+ 0,4	+ 0,9	+ 0,8	.
Zugezogene	a	59,7	58,8	57,8	59,6	60,1
	b	30,4	28,0	30,2	28,7	29,7
Fortgezogene	a	52,1	52,5	51,1	53,4	53,6
	b	22,2	20,4	21,2	20,7	21,7
Überschuss der Zu- (+) bzw. Fortgezogenen (-)	a	+ 7,6	+ 6,4	+ 6,7	+ 6,2	+ 6,5
	b	+ 8,2	+ 7,6	+ 9,0	+ 8,0	+ 8,0
<b>Gesamtsaldo<sup>2)</sup></b>	<b>a</b>	<b>+ 6,9</b>	<b>+ 2,4</b>	<b>+ 1,4</b>	<b>+ 1,0</b>	<b>+ 1,3</b>
	<b>b</b>	<b>+ 8,9</b>	<b>+ 5,4</b>	<b>+ 5,4</b>	<b>+ 4,5</b>	<b>+ 4,9</b>

1) Die Gliederung „deutsch/nichtdeutsch“ ist durch die Reform des Staatsangehörigkeitsrechts vom Juli 1999 ab dem Berichtsjahr 2000 beeinflusst. – 2) einschließlich Bestandskorrekturen aufgrund nachträglich berichteter Meldedefälle und einschließlich der Fälle eines Wechsels zur deutschen Staatsangehörigkeit

Bevölkerungsstruktur\*) am 31.12.2024 nach Altersgruppen

Altersgruppe Weiblich/Nichtdeutsch	Betrachtungsgebiet		Alle Gemeinden des			
	Anzahl		Kreises	Reg.-Bez.	Landes	gleichen Typs
			%			
<b>Bevölkerung insgesamt</b>	<b>65 983</b>	<b>100</b>	<b>100</b>	<b>100</b>	<b>100</b>	<b>100</b>
davon im Alter von ... Jahren						
unter 6	3 596	5,4	5,4	5,5	5,5	5,5
6 bis unter 18	7 872	11,9	12,0	11,4	11,5	11,6
18 bis unter 25	4 387	6,6	6,4	7,0	7,4	6,8
25 bis unter 30	3 509	5,3	5,0	6,0	6,2	5,5
30 bis unter 40	8 194	12,4	12,2	13,5	13,2	12,5
40 bis unter 50	8 138	12,3	13,0	12,3	12,2	12,2
50 bis unter 60	10 016	15,2	15,1	14,4	14,4	14,7
60 bis unter 65	5 443	8,2	7,9	7,7	7,7	8,0
65 und mehr	14 828	22,5	23,0	22,2	22,0	23,2
18 bis unter 65	39 687	60,1	59,6	60,9	61,0	59,6
Weiblich	33 735	51,1	51,2	51,0	50,8	51,0
Nichtdeutsche <sup>1)</sup>	10 895	16,5	14,7	18,5	15,8	14,7

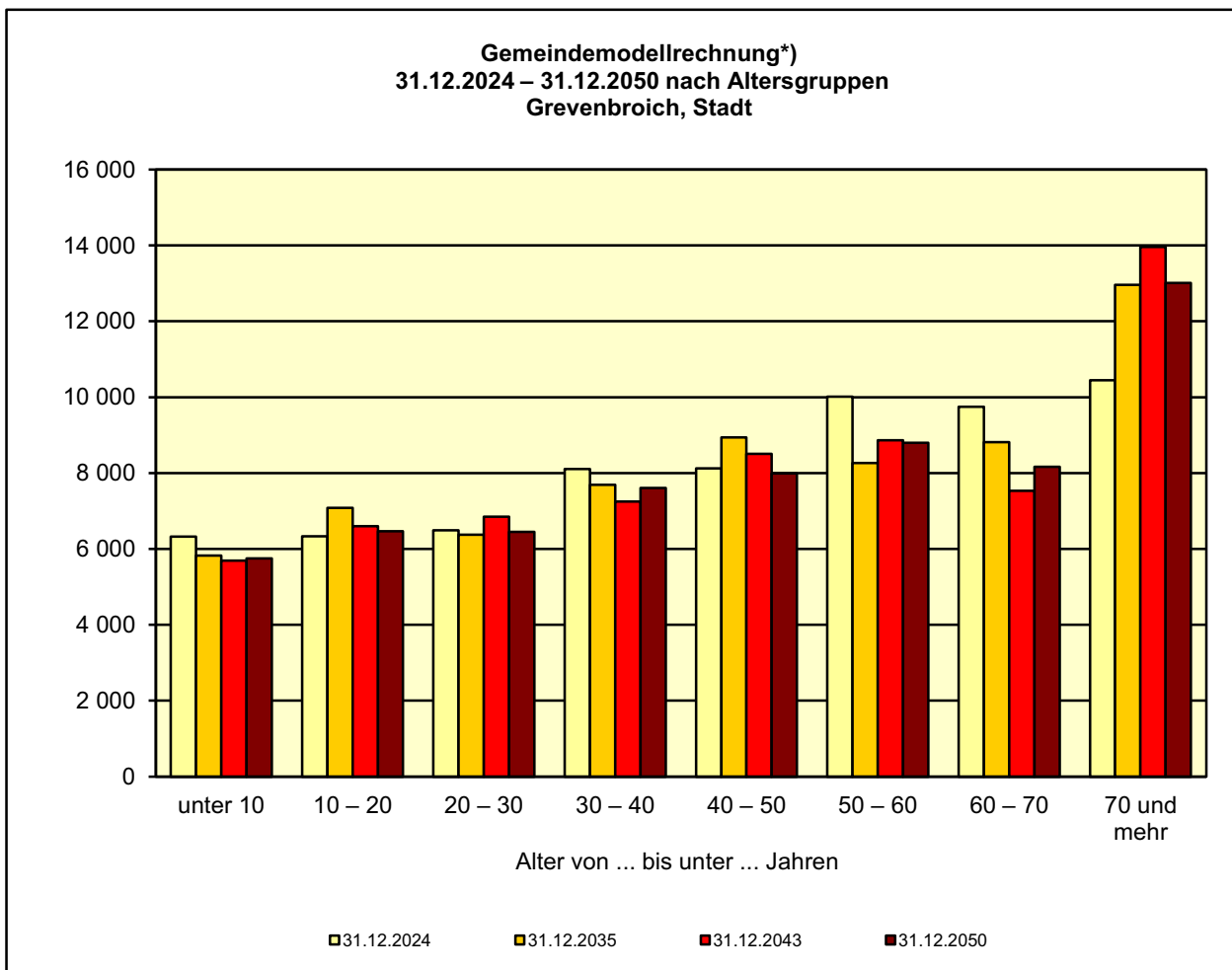
\*) Bevölkerungsfortschreibung auf Basis Zensus 2022 – 1) Die Gliederung „deutsch/nichtdeutsch“ ist durch die Reform des Staatsangehörigkeitsrechts vom Juli 1999 ab dem Berichtsjahr 2000 beeinflusst.



Gemeindemodellrechnung\*) 31.12.2024 – 31.12.2050 nach Altersgruppen und Geschlecht

Altersgruppe Geschlecht	Grevenbroich, Stadt				Nordrhein-Westfalen		
	31.12.2024	31.12.2035		31.12.2050		31.12.2035	31.12.2050
	Anzahl	2024=100		Anzahl	2024=100		2024=100
<b>Bevölkerung insgesamt</b>	<b>65 592</b>	<b>65 947</b>	<b>100,5</b>	<b>64 239</b>	<b>97,9</b>	<b>99,9</b>	<b>97,3</b>
davon im Alter von ... Jahren							
unter 6	3 572	3 333	93,3	3 357	94,0	93,9	92,0
6 bis unter 18	7 818	8 071	103,2	7 520	96,2	101,8	94,0
18 bis unter 25	4 316	4 706	109,0	4 536	105,1	102,0	98,4
25 bis unter 30	3 446	3 167	91,9	3 254	94,4	91,0	92,6
30 bis unter 40	8 107	7 686	94,8	7 610	93,9	95,1	92,0
40 bis unter 50	8 120	8 940	110,1	7 992	98,4	111,6	99,5
50 bis unter 60	10 014	8 264	82,5	8 800	87,9	84,7	91,2
60 bis unter 65	5 438	3 833	70,5	4 342	79,8	73,5	83,5
65 und mehr	14 761	17 947	121,6	16 828	114,0	118,0	112,0
18 bis unter 65	39 441	36 596	92,8	36 534	92,6	93,6	93,1
Männlich	31 930	31 905	99,9	30 865	96,7	99,8	96,8
Weiblich	33 662	34 042	101,1	33 374	99,1	100,0	97,8

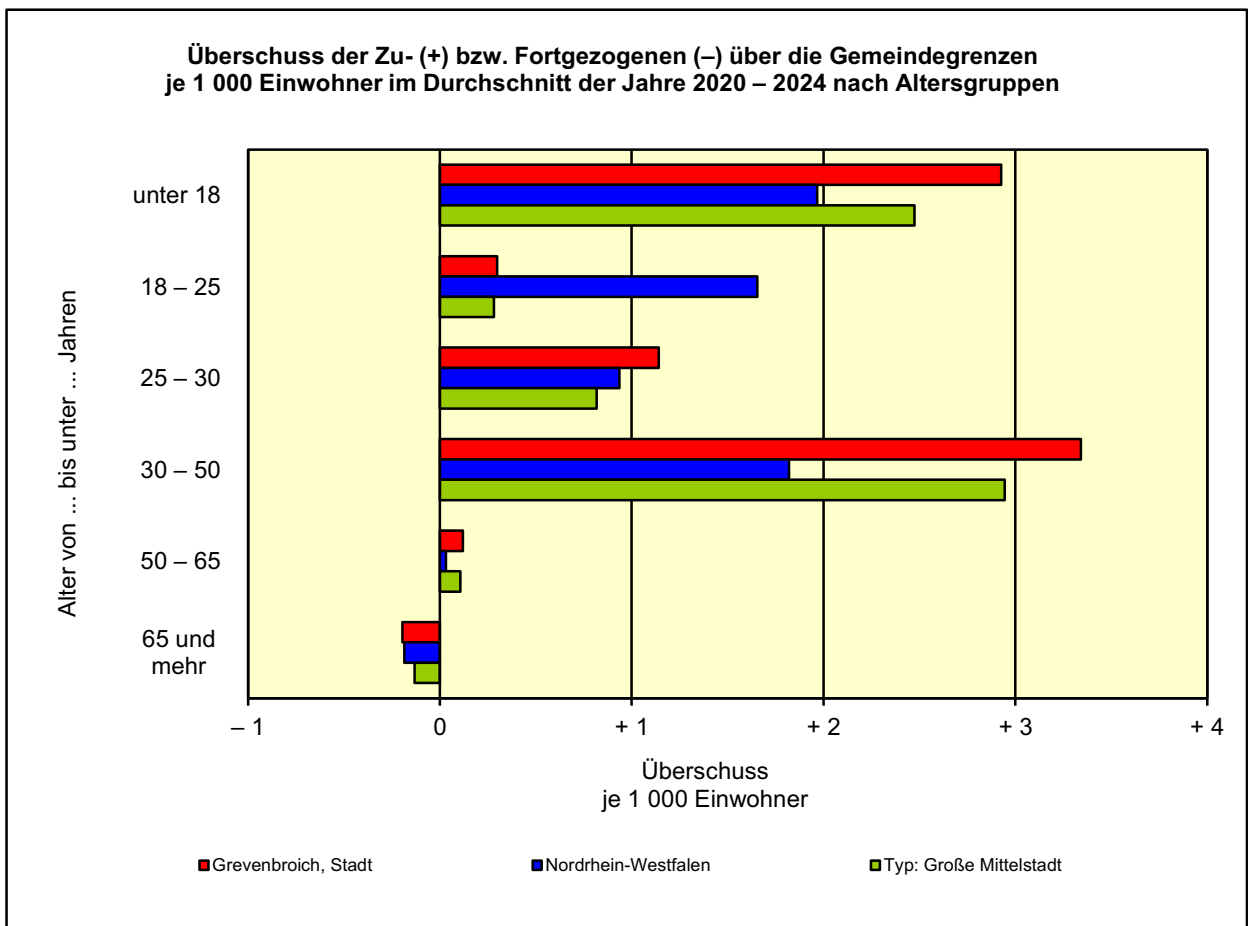
\*) Modellrechnung zur zukünftigen Bevölkerungsentwicklung für kreisangehörige Gemeinden - Die absoluten Werte wurden aus methodischen Gründen auf die 10-er Stelle gerundet.



\*) Modellrechnung zur zukünftigen Bevölkerungsentwicklung für kreisangehörige Gemeinden - Die absoluten Werte wurden aus methodischen Gründen auf die 10-er Stelle gerundet.

Wanderungen über die Gemeindegrenzen im Durchschnitt der Jahre 2020 – 2024

Zu- bzw. Fortgezogene	Betrachtungsgebiet		Alle Gemeinden des			
			Kreises	Reg.-Bez.	Landes	gleichen Typs
	Anzahl	%				
<b>Zugezogene insgesamt</b>	<b>3 879</b>	<b>100</b>	<b>100</b>	<b>100</b>	<b>100</b>	<b>100</b>
davon im Alter von ... Jahren						
unter 18	631	16,3	16,5	16,1	16,1	17,9
18 bis unter 25	633	16,3	15,1	17,8	19,6	16,9
25 bis unter 30	579	14,9	15,4	17,3	16,9	15,7
30 bis unter 50	1 392	35,9	36,8	34,1	32,6	34,0
50 bis unter 65	427	11,0	10,2	9,3	9,2	9,7
65 und mehr	217	5,6	6,1	5,4	5,5	5,9
18 bis unter 65	3 031	78,1	77,4	78,5	78,4	76,3
Nichtdeutsche	1 977	51,0	47,6	52,2	48,1	49,4
<b>Fortgezogene insgesamt</b>	<b>3 383</b>	<b>100</b>	<b>100</b>	<b>100</b>	<b>100</b>	<b>100</b>
davon im Alter von ... Jahren						
unter 18	441	13,0	13,7	14,5	14,3	15,4
18 bis unter 25	614	18,1	17,7	17,1	18,8	18,4
25 bis unter 30	504	14,9	15,2	16,4	17,2	16,1
30 bis unter 50	1 174	34,7	33,8	34,5	33,0	32,6
50 bis unter 65	419	12,4	12,1	10,7	10,3	10,7
65 und mehr	230	6,8	7,6	6,8	6,5	6,8
18 bis unter 65	2 712	80,2	78,7	78,7	79,3	77,8
Nichtdeutsche	1 445	42,7	38,9	41,5	38,8	40,5



Allgemeinbildende Schulen\*) am 15.10.2024

Merkmal	Ins- gesamt <sup>1)</sup>	Grund- schule	Haupt- schule	Real- schule	Gesamt- schule	Gymna- sium
Schulen	17	10	–	1	3	2
Schüler/-innen	7 765	2 820	–	395	2 275	2 075
Schulabgänge	605	–	–	85	290	215
Lehrkräfte <sup>2)</sup>	710	230	–	40	205	185

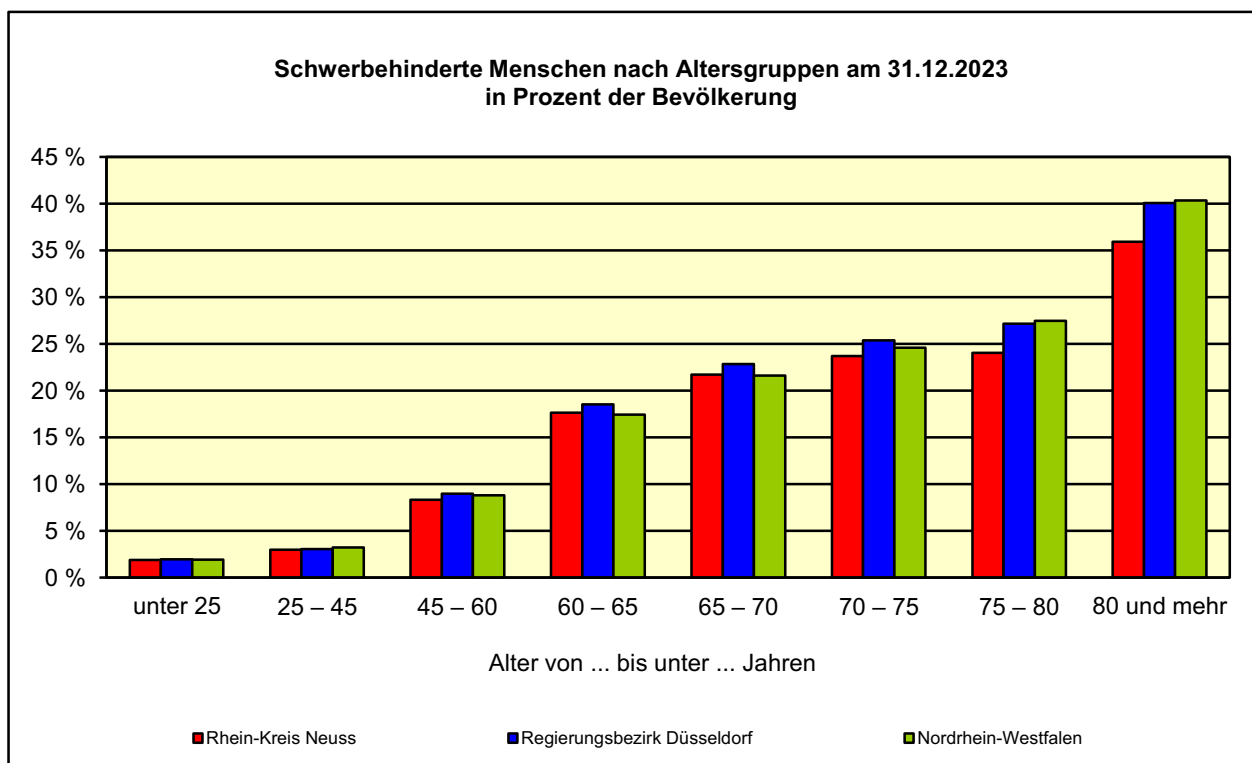
\*) Mit Ausnahme der Anzahl der Schulen werden Originalfallzahlen und -wertesummen aus Datenschutzgründen ab dem Schuljahr 2019/20 auf ein Vielfaches von 5 auf- bzw. abgerundet ausgewiesen. Hierdurch besteht keine Additivität. Nach dem Schulformkonzept: Alle Bildungsgänge werden unter der Leitschulform der Schule berichtet, auch wenn sie vom Bildungsgang der Leitschulform abweichen.

– 1) ggf. einschließlich Volksschule, Förderschule Grund-/Hauptschule, Förderschule Realschule/Gymnasium, PRIMUS-Schule, Sekundarschule, Gemeinschaftsschule, Freie Waldorfschule und Weiterbildungskolleg – 2) Lehrkräfte nach dem Stammschulkonzept: An mehreren Schulen tätige Lehrkräfte werden nur an der Stammschule gezählt, auch wenn diese ganz an einer anderen Schule tätig sind. Einschließlich Schulverwaltungsassistenten.

Schwerbehinderte Menschen am 31.12.2023

Rhein-Kreis Neuss

Art der schwersten Behinderung	Schwerbehinderte Menschen		
	insgesamt	männlich	weiblich
<b>Insgesamt</b>	<b>47 990</b>	<b>23 595</b>	<b>24 395</b>
Verlust oder Teilverlust von Gliedmaßen	200	130	65
Funktionseinschränkungen von Gliedmaßen	5 000	2 200	2 800
Funktionseinschränkung der Wirbelsäule und des Rumpfes, Deformierung des Brustkorbes	2 870	1 265	1 605
Blindheit und Sehbehinderung	1 755	755	1 000
Sprach- oder Sprechstörungen, Taubheit, Schwerhörigkeit, Gleichgewichtsstörungen	1 855	1 000	855
Verlust einer Brust oder beider Brüste, Entstellungen u. a.	1 110	10	1 095
Beeinträchtigung der Funktion von inneren Organen bzw. Organsystemen	11 955	6 795	5 165
Querschnittslähmung, zerebrale Störungen, geistig-seelische Behinderungen, Suchtkrankheiten	8 245	4 130	4 115
Sonstige und ungenügend bezeichnete Behinderungen	15 000	7 310	7 690

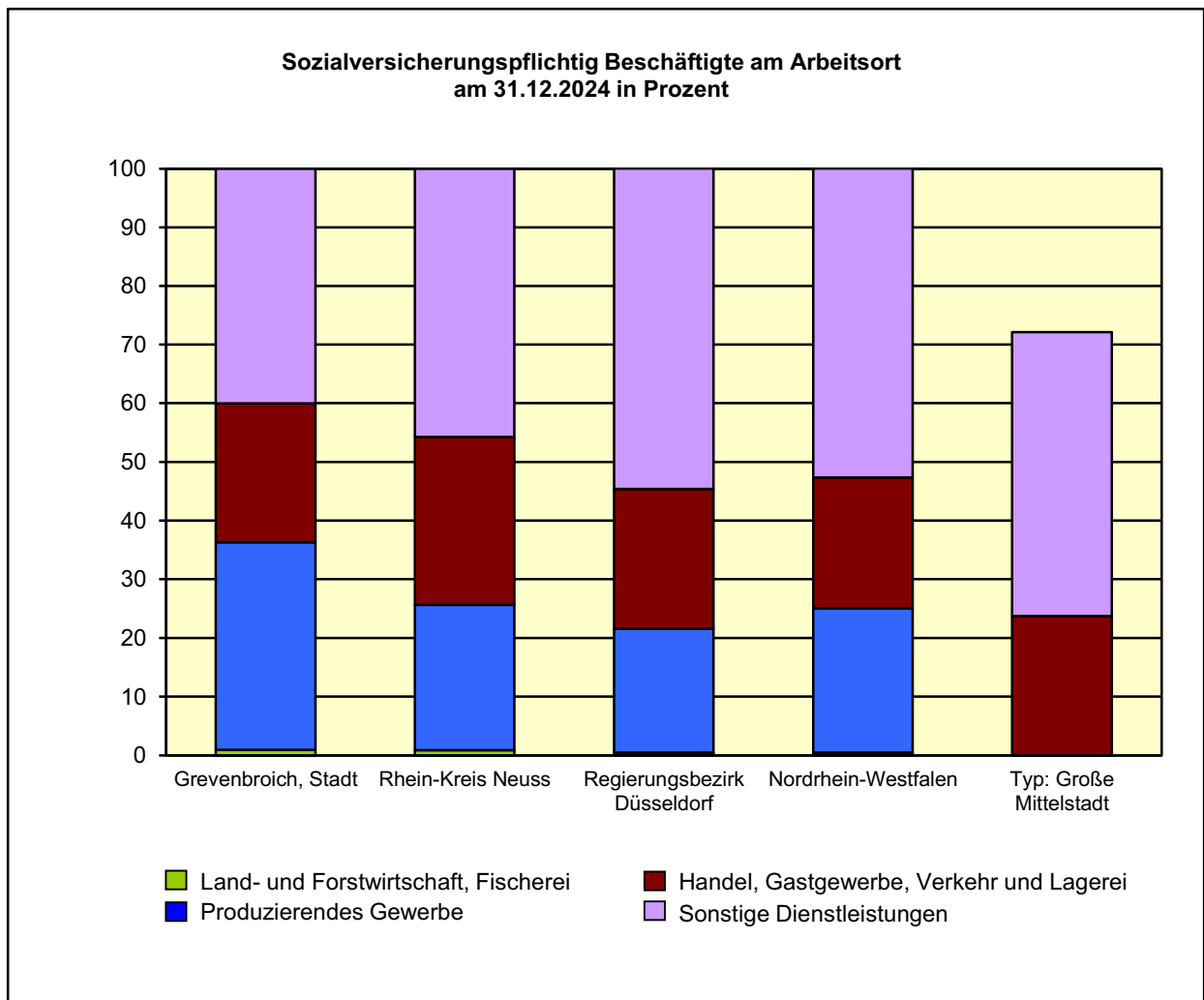


**Sozialversicherungspflichtig Beschäftigte am Arbeitsort am 31.12.2024**

Wirtschaftszweig (WZ 2008)	Beschäftigte			Darunter Ausländer/-innen		
	insgesamt	männlich	weiblich	zusammen	männlich	weiblich
<b>Insgesamt</b> (einschl. ohne Angabe)	<b>22 753</b>	<b>13 690</b>	<b>9 063</b>	<b>4 329</b>	<b>3 180</b>	<b>1 149</b>
Land- und Forstwirtschaft, Fischerei	213	141	72	144	94	50
Produzierendes Gewerbe	8 053	6 885	1 168	1 402	1 285	117
Handel, Gastgewerbe, Verkehr und Lagerei	5 376	3 380	1 996	1 521	1 205	316
Sonstige Dienstleistungen	9 111	3 284	5 827	1 262	596	666

**Sozialversicherungspflichtig Beschäftigte am Arbeitsort am 31.12.2024 in Prozent**

Wirtschaftszweig (WZ 2008)	Betrachtungs- gebiet	Alle Gemeinden des			
		Kreises	Reg.-Bez.	Landes	gleichen Typs
<b>Insgesamt</b> (einschl. ohne Angabe)	<b>100</b>	<b>100</b>	<b>100</b>	<b>100</b>	<b>100</b>
Land- und Forstwirtschaft, Fischerei	0,9	0,8	0,4	0,4	.
Produzierendes Gewerbe	35,4	24,8	21,1	24,7	.
Handel, Gastgewerbe, Verkehr und Lagerei	23,6	28,6	23,8	22,3	23,7
Sonstige Dienstleistungen	40,0	45,7	54,6	52,7	48,4



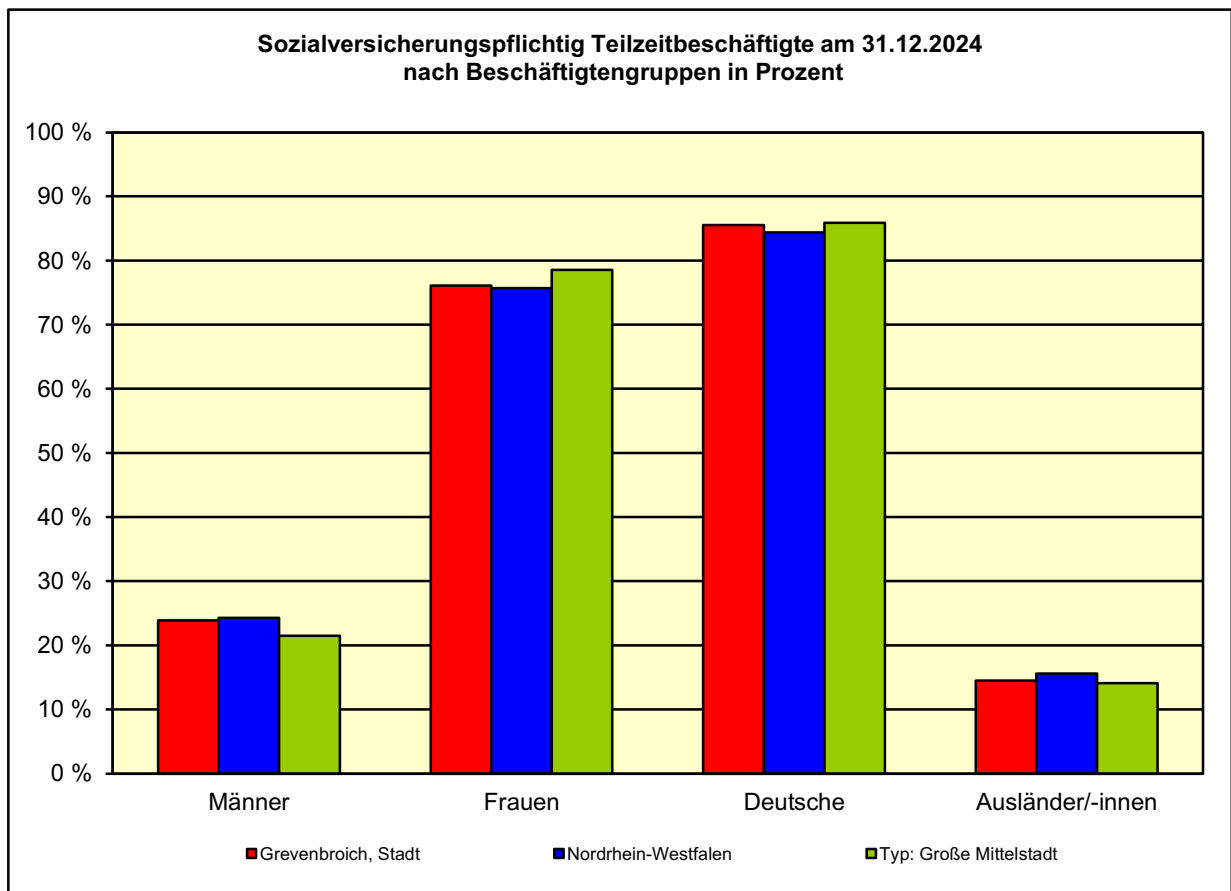
Sozialversicherungspflichtig Beschäftigte am 30.6.2024 nach Geschlecht

Geschlecht	Beschäftigte am Arbeitsort		Beschäftigte am Wohnort		Pendler-saldo <sup>1)</sup>
	insgesamt	darunter Einpendler <sup>1)</sup>	insgesamt	darunter Auspendler <sup>1)</sup>	
<b>Insgesamt</b>	<b>22 464</b>	<b>13 318</b>	<b>27 095</b>	<b>17 963</b>	<b>-4 645</b>
Männlich	13 597	8 671	15 171	10 258	-1 587
Weiblich	8 867	4 647	11 924	7 705	-3 058

1) über die Gemeindegrenzen

Sozialversicherungspflichtig Beschäftigte am Arbeitsort am 31.12.2024 nach Beschäftigungsumfang und Alter

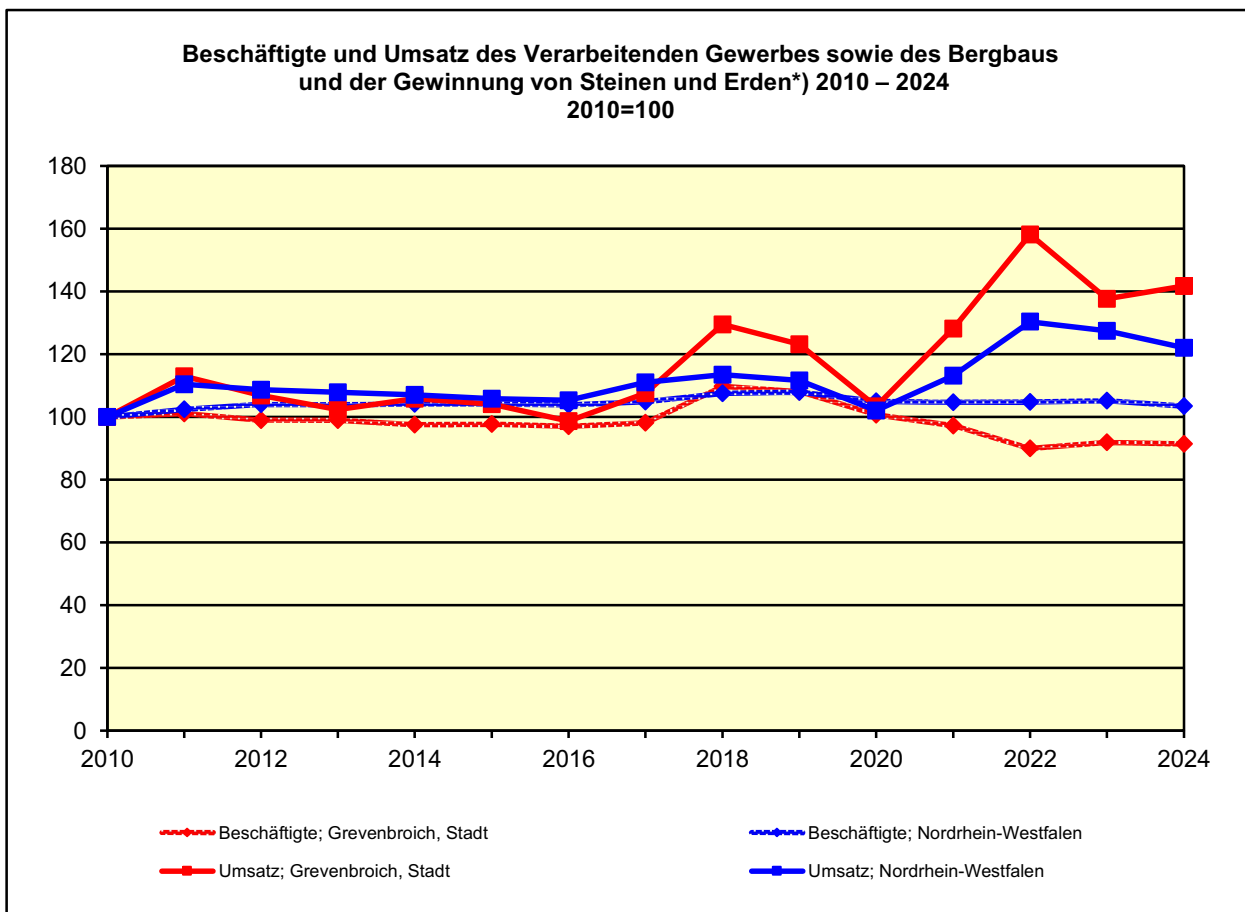
Beschäftigungsumfang Altersgruppe	Insgesamt		Männlich		Weiblich	
	insgesamt	Ausländer/-innen	zusammen	Ausländer/-innen	zusammen	Ausländer/-innen
<b>Insgesamt</b>	<b>22 753</b>	<b>4 329</b>	<b>13 690</b>	<b>3 180</b>	<b>9 063</b>	<b>1 149</b>
unter 25 Jahre	2 164	376	1 437	262	727	114
25 bis unter 45 Jahre	9 353	2 049	5 592	1 486	3 761	563
45 Jahre und mehr	11 236	1 904	6 661	1 432	4 575	472
<b>Vollzeitbeschäftigte</b>	<b>16 691</b>	<b>3 451</b>	<b>12 242</b>	<b>2 791</b>	<b>4 449</b>	<b>660</b>
unter 25 Jahre	1 805	310	1 227	213	578	97
25 bis unter 45 Jahre	6 945	1 589	4 982	1 269	1 963	320
45 Jahre und mehr	7 941	1 552	6 033	1 309	1 908	243
<b>Teilzeitbeschäftigte</b>	<b>6 062</b>	<b>878</b>	<b>1 448</b>	<b>389</b>	<b>4 614</b>	<b>489</b>
unter 25 Jahre	359	66	210	49	149	17
25 bis unter 45 Jahre	2 408	460	610	217	1 798	243
45 Jahre und mehr	3 295	352	628	123	2 667	229



**Betriebe, Beschäftigte und Umsatz des Verarbeitenden Gewerbes sowie des Bergbaus und der Gewinnung von Steinen und Erden\*) 2024 nach Wirtschaftszweigen\*\*)**

Wirtschaftszweig	Grevenbroich, Stadt			Rhein-Kreis Neuss		
	Betriebe (30.9.)	Beschäftigte (30.9.)	Umsatz (1 000 EUR)	Betriebe (30.9.)	Beschäftigte (30.9.)	Umsatz (1 000 EUR)
<b>Insgesamt</b>	<b>33</b>	<b>5 072</b>	<b>3 147 003</b>	<b>168</b>	<b>24 663</b>	<b>14 054 629</b>
Herst. von Nahrungs- und Futtermitteln	.	.	.	27	2 676	3 928 191
Herstellung von Papier, Pappe und Waren daraus	.	.	.	4	1 006	432 113
Herstellung von chemischen Erzeugnissen	.	.	.	15	5 218	4 638 645
Herstellung von Gummi- und Kunststoffwaren	.	.	.	11	1 754	139 564
Herst. von Glas, -waren, Keramik, Verarb. von Steinen und Erden	.	.	.	14	841	319 101
Metallerzeugung und -bearbeitung	.	.	.	7	4 578	2 847 165
Herst. von Metallerzeugnissen	.	.	.	19	835	174 862
Herst. von Datenverarbeitungsgeräten, elektron. u. optischen Erzeugnissen	.	.	.	5	723	350 559
Herst. von elektrischen Ausrüstungen	.	.	.	6	266	62 806
Maschinenbau	.	.	.	22	3 633	810 249
Herstellung von Kraftwagen und -teilen	.	.	.	6	424	80 259
Herstellung von Möbeln	.	.	.	1	.	.
Reparatur und Installation von Maschinen und Ausrüstungen	.	.	.	11	671	109 763

\*) Betriebe von Unternehmen mit im Allgemeinen 20 und mehr Beschäftigten – \*\*) Klassifikation der Wirtschaftszweige (WZ 2008)

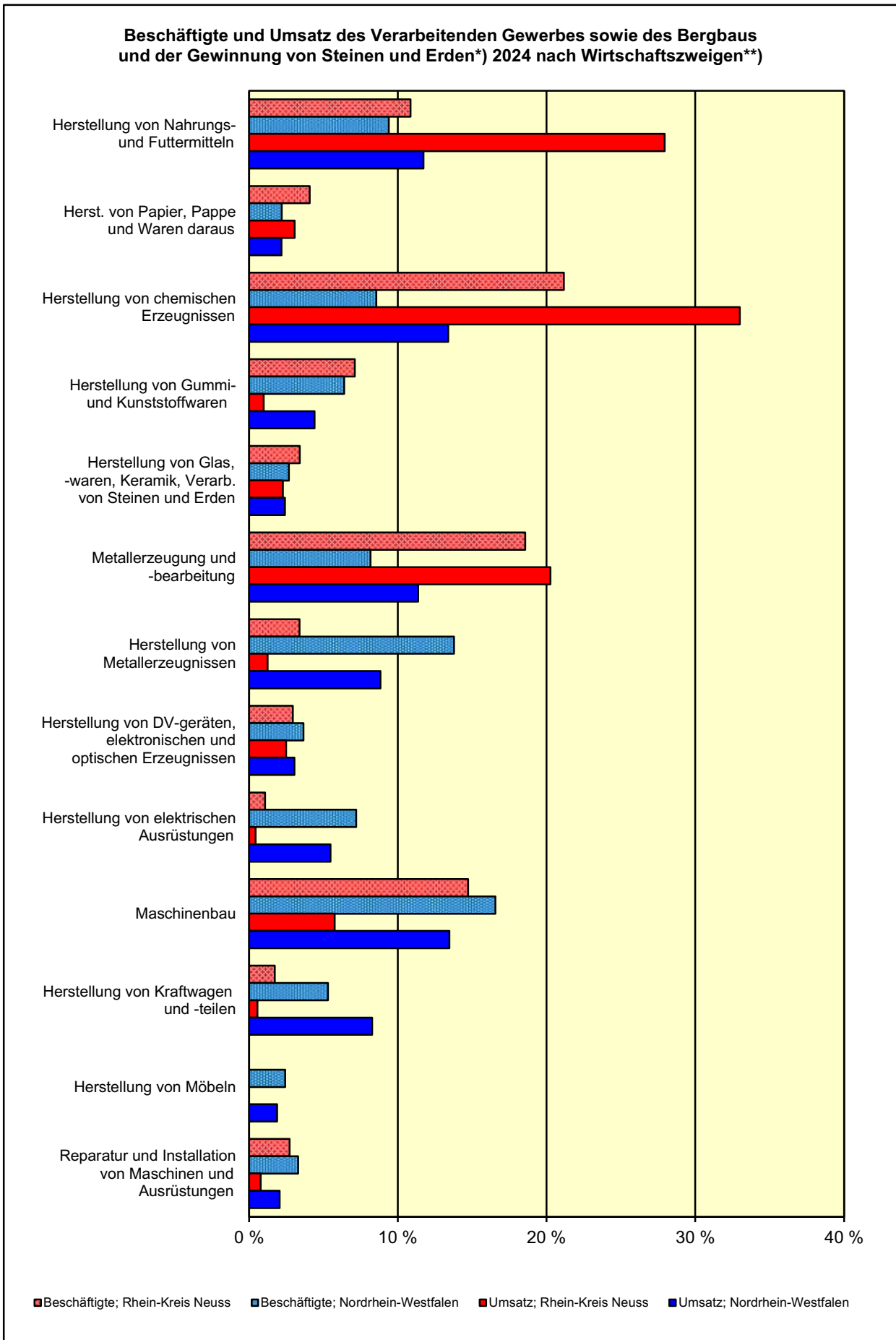


\*) Betriebe von Unternehmen mit im Allgemeinen 20 und mehr Beschäftigten. – \*\*) Klassifikation der Wirtschaftszweige (WZ 2008)

**Betriebe, Beschäftigte und Umsatz des Verarbeitenden Gewerbes sowie des Bergbaus und der Gewinnung von Steinen und Erden\*) 2024 nach Wirtschaftszweigen\*\*) in Prozent**

Wirtschaftszweig	Betrachtungs- gebiet	Alle Gemeinden des		
		Kreises	Reg.-Bez.	Landes
<b>Betriebe insgesamt</b>	.	<b>100</b>	<b>100</b>	<b>100</b>
Herstellung von Nahrungs- und Futtermitteln	.	16,1	9,4	9,4
Herstellung von Papier, Pappe und Waren daraus	.	2,4	1,9	2,0
Herstellung von chemischen Erzeugnissen	.	8,9	6,3	4,4
Herstellung von Gummi- und Kunststoffwaren	.	6,5	4,5	7,4
Herstellung von Glas, Glaswaren, Keramik, Verarbeitung von Steinen und Erden	.	8,3	5,7	5,4
Metallerzeugung und -bearbeitung	.	4,2	4,0	4,2
Herstellung von Metallerzeugnissen	.	11,3	20,7	20,6
Herstellung von Datenverarbeitungsgeräten, elektronischen und optischen Erzeugnissen	.	3,0	3,6	3,2
Herstellung von elektrischen Ausrüstungen	.	3,6	4,3	4,7
Maschinenbau	.	13,1	14,1	14,5
Herstellung von Kraftwagen und Kraftwagenteilen	.	3,6	2,3	2,2
Herstellung von Möbeln	.	0,6	1,1	2,8
Reparatur und Installation von Maschinen u. Ausrüstungen	.	6,5	8,0	5,6
<b>Beschäftigte insgesamt</b>	.	<b>100</b>	<b>100</b>	<b>100</b>
Herstellung von Nahrungs- und Futtermitteln	.	10,9	8,2	9,4
Herstellung von Papier, Pappe und Waren daraus	.	4,1	1,7	2,2
Herstellung von chemischen Erzeugnissen	.	21,2	14,7	8,5
Herstellung von Gummi- und Kunststoffwaren	.	7,1	3,5	6,4
Herstellung von Glas, Glaswaren, Keramik, Verarbeitung von Steinen und Erden	.	3,4	2,7	2,7
Metallerzeugung und -bearbeitung	.	18,6	12,9	8,2
Herstellung von Metallerzeugnissen	.	3,4	14,0	13,8
Herstellung von Datenverarbeitungsgeräten, elektronischen und optischen Erzeugnissen	.	2,9	3,3	3,7
Herstellung von elektrischen Ausrüstungen	.	1,1	5,2	7,2
Maschinenbau	.	14,7	15,4	16,6
Herstellung von Kraftwagen und Kraftwagenteilen	.	1,7	4,6	5,3
Herstellung von Möbeln	.	.	0,4	2,4
Reparatur und Installation von Maschinen u. Ausrüstungen	.	2,7	4,6	3,3
<b>Umsatz insgesamt</b>	.	<b>100</b>	<b>100</b>	<b>100</b>
Herstellung von Nahrungs- und Futtermitteln	.	27,9	11,7	11,7
Herst. von Papier, Pappe und Waren daraus	.	3,1	1,5	2,2
Herstellung von chemischen Erzeugnissen	.	33,0	22,0	13,4
Herstellung von Gummi- und Kunststoffwaren	.	1,0	2,0	4,4
Herstellung von Glas, Glaswaren, Keramik, Verarbeitung von Steinen und Erden	.	2,3	2,7	2,4
Metallerzeugung und -bearbeitung	.	20,3	16,8	11,4
Herstellung von Metallerzeugnissen	.	1,2	8,0	8,8
Herstellung von Datenverarbeitungsgeräten, elektronischen u. optischen Erzeugnissen	.	2,5	2,8	3,1
Herstellung von elektrischen Ausrüstungen	.	0,4	3,9	5,5
Maschinenbau	.	5,8	10,8	13,5
Herstellung von Kraftwagen und -teilen	.	0,6	7,5	8,3
Herstellung von Möbeln	.	.	0,2	1,9
Reparatur und Installation von Maschinen u. Ausrüstungen	.	0,8	3,0	2,1

\*) Betriebe von Unternehmen mit im Allgemeinen 20 und mehr Beschäftigten – \*\*) Klassifikation der Wirtschaftszweige (WZ 2008)



\*) Betriebe von Unternehmen mit im Allgemeinen 20 und mehr Beschäftigten – \*\*) Klassifikation der Wirtschaftszweige (WZ 2008)

**Betriebe, Beschäftigte, Umsatz und Investitionen der Betriebe des Verarbeitenden Gewerbes sowie des Bergbaus und der Gewinnung von Steinen und Erden\*) 2024**

Merkmal	Betrachtungs- gebiet	Alle Gemeinden des		
		Kreises	Reg.-Bez.	Landes
Betriebe (am 31.12.)	33	161	2 250	9 826
mit Investitionen	26	135	1 846	8 115
Beschäftigte (am 30.9.)	5 072	24 506	279 304	1 199 579
in Betrieben mit Investitionen	4 601	22 814	258 713	1 111 613
Umsatz <sup>1)</sup> (1 000 EUR)	3 124 323	13 970 170	95 393 202	381 935 680
der Betriebe mit Investitionen	3 041 611	13 670 565	91 048 875	358 161 068
Bruttoanlageinvestitionen insgesamt (1 000 EUR)	.	.	3 162 766	12 740 891
Maschinen und maschinelle Anlagen, Betriebs- und Geschäftsausstattungen	.	.	.	11 365 969
je Beschäftigten in EUR	.	.	11 324	10 621
in Prozent am Umsatz	.	.	3,3	3,3

\*) Betriebe von Unternehmen mit im Allgemeinen 20 und mehr Beschäftigten – 1) ohne Umsatzsteuer

**Betriebe, Beschäftigte und Umsatz im Bauhauptgewerbe 2009 – 2024**

Merkmal	2009	2014		2019		2024	
	Anzahl	Anzahl	2009=100	Anzahl	2009=100	Anzahl	2009=100
Betriebe am 30. Juni	24	24	100,0	31	129,2	31	129,2
Beschäftigte am 30. Juni	368	307	83,4	797	216,6	635	172,6
Umsatz <sup>1)</sup> im Vorjahr (1 000 EUR)	54 282	54 310	100,1	83 282	153,4	96 795	178,3

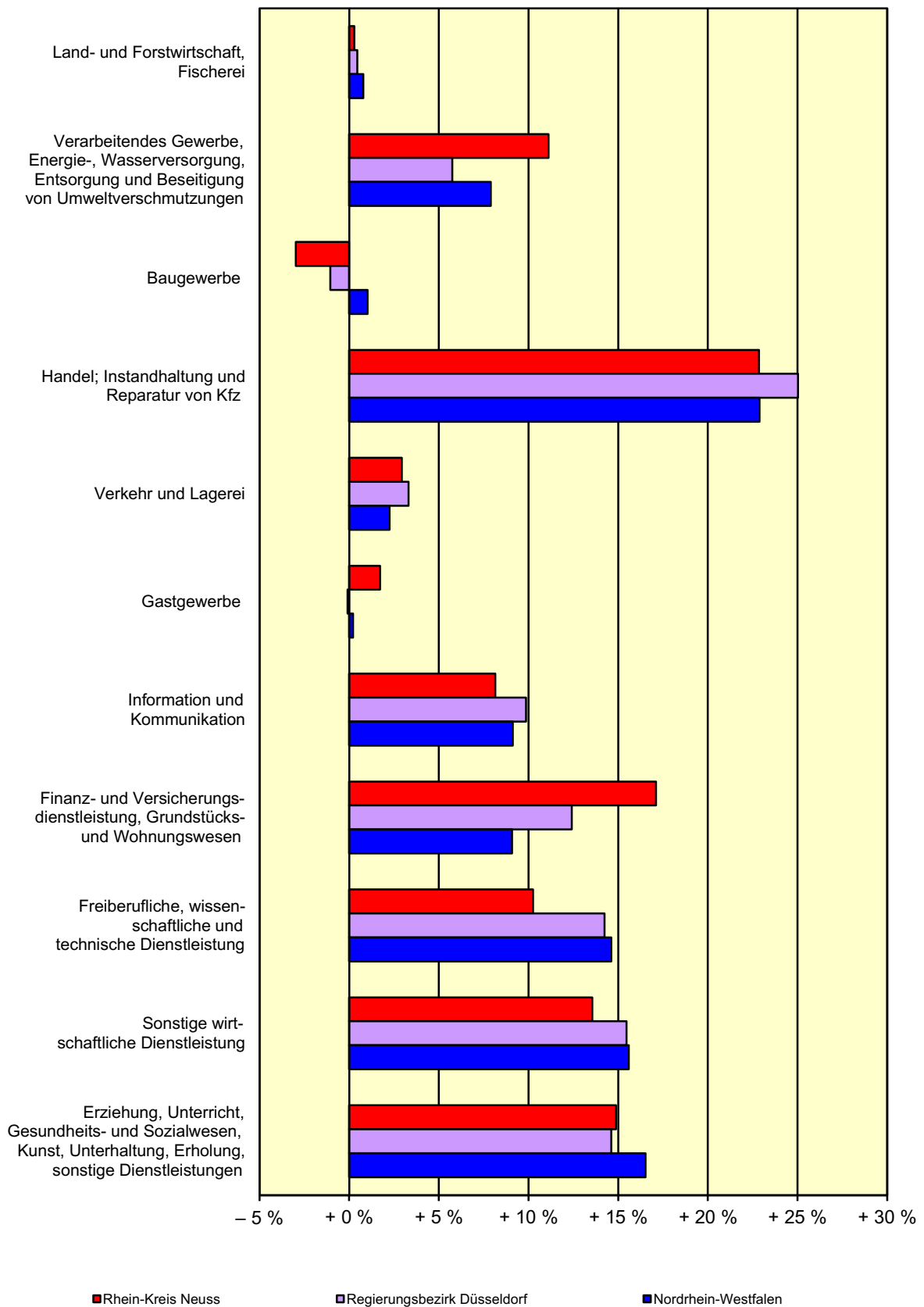
1) ohne Umsatzsteuer

## Gewerbean- und -abmeldungen\*) 2024 nach Grund der An- bzw. Abmeldung sowie nach Wirtschaftszweigen\*\*)

An- bzw. Abmeldegrund Wirtschaftszweig	Betrachtungs- gebiet	Alle Gemeinden des		
		Kreises	Reg.-Bez.	Landes
<b>Anmeldungen insgesamt</b>	<b>577</b>	<b>4 579</b>	<b>47 313</b>	<b>157 858</b>
<b>Grund der Anmeldung</b>				
Neugründung	498	3 792	40 850	134 614
Umwandlung	1	13	191	656
Zuzug	41	543	4 269	13 570
Sonstige Anmeldung	37	231	2 003	9 018
<b>Wirtschaftszweige</b>				
Land- und Forstwirtschaft, Fischerei	.	15	134	742
Verarbeitendes Gewerbe, Energie-, Wasserversorgung, Entsorgung u. Beseitigung v. Umweltverschmutzungen	.	217	2 061	8 383
Baugewerbe	.	314	3 829	12 339
Handel, Instandhaltung und Reparatur von Kfz	.	1 312	12 658	41 016
Verkehr und Lagerei	.	225	2 162	6 055
Gastgewerbe	.	236	3 323	10 259
Information und Kommunikation	.	197	2 042	7 071
Finanz- und Versicherungsdienstleistung, Grundstücks- und Wohnungswesen	.	375	3 446	10 215
Freiberufliche, wissenschaftliche und technische Dienstleistung	.	527	5 077	16 831
Sonstige wirtschaftliche Dienstleistung	.	523	5 698	19 634
Erziehung, Unterricht, Gesundheits- und Sozialwesen, Kunst, Unterhaltung, Erholung, sonst. Dienstleistungen	.	638	6 881	25 301
übrige Wirtschaftsabschnitte	.	-	2	12
<b>Abmeldungen insgesamt</b>	<b>493</b>	<b>3 907</b>	<b>41 579</b>	<b>137 061</b>
<b>Grund der Abmeldung</b>				
vollständige Aufgabe	413	3 168	35 179	114 320
Umwandlung	3	26	281	947
Fortzug	42	528	4 227	13 422
Sonstige Abmeldung	35	185	1 892	8 372
<b>Wirtschaftszweige</b>				
Land- und Forstwirtschaft, Fischerei	.	15	113	621
Verarbeitendes Gewerbe, Energie-, Wasserversorgung, Entsorgung u. Beseitigung v. Umweltverschmutzungen	.	173	1 781	6 886
Baugewerbe	.	334	4 166	13 487
Handel, Instandhaltung und Reparatur von Kfz	.	1 234	12 079	39 098
Verkehr und Lagerei	.	172	1 991	5 752
Gastgewerbe	.	211	3 220	9 803
Information und Kommunikation	.	147	1 580	5 122
Finanz- und Versicherungsdienstleistung, Grundstücks- und Wohnungswesen	.	242	2 541	7 877
Freiberufliche, wissenschaftliche und technische Dienstleistung	.	429	3 882	12 333
Sonstige wirtschaftliche Dienstleistung	.	416	4 529	15 199
Erziehung, Unterricht, Gesundheits- und Sozialwesen, Kunst, Unterhaltung, Erholung, sonst. Dienstleistungen	.	533	5 694	20 863
übrige Wirtschaftsabschnitte	.	1	3	20

\*) ohne Automatenaufsteller – \*\*) Klassifikation der Wirtschaftszweige, Ausgabe 2008 (WZ 2008)

Überschuss der Gewerbeanmeldungen (+) bzw. der Gewerbeabmeldungen (-) der Jahre 2020 – 2024 nach Wirtschaftszweigen\*)



\*) Klassifikation der Wirtschaftszweige, Ausgabe 2008 (WZ 2008)

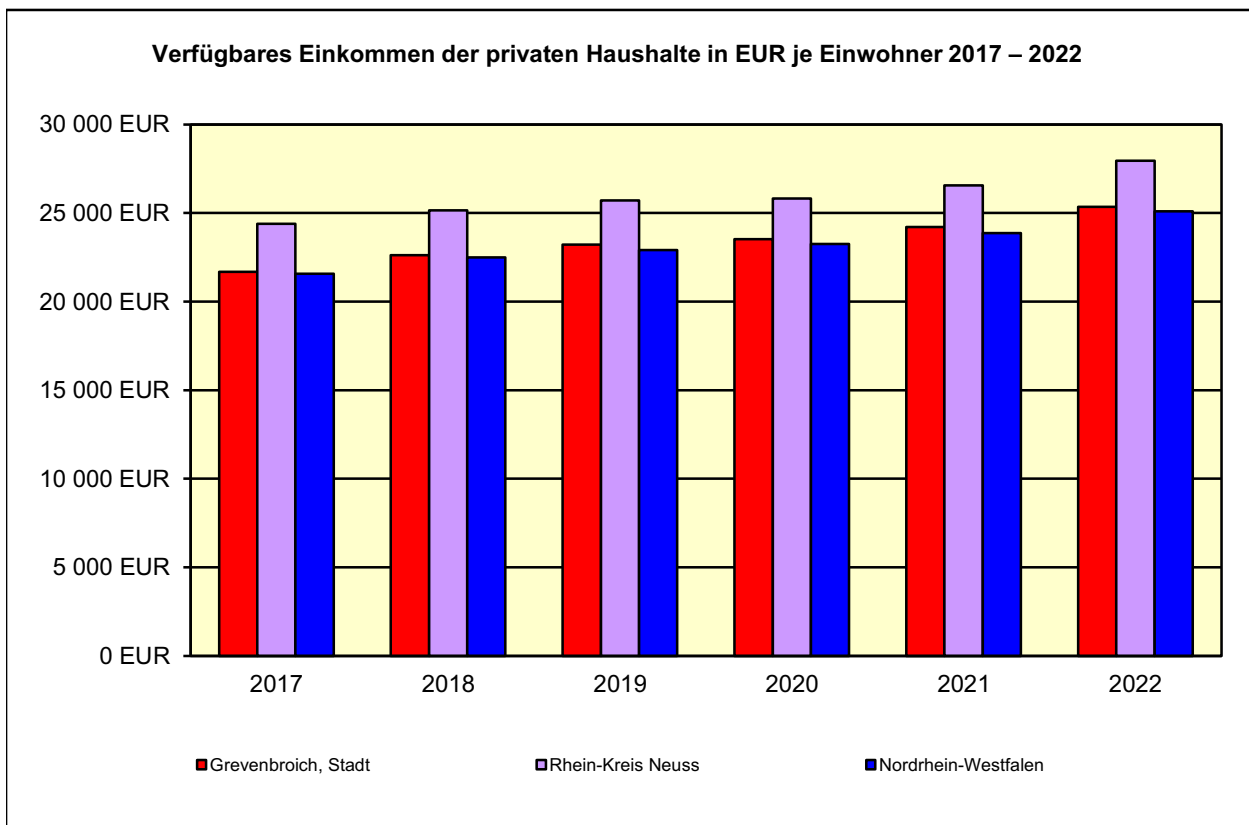
**Steuerpflichtige, steuerbarer Umsatz\*) und Umsatzsteuer 2014 – 2023**

Merkmal	2014	2017	2020	2023
Steuerpflichtige	2 162	2 238	2 206	2 267
Steuerbarer Umsatz (1 000 EUR)	4 464 221	5 335 645	4 610 252	9 787 910
Steuerbarer Umsatz: Lieferungen und Leistungen (1 000 EUR)	3 752 110	4 514 282	4 048 072	8 921 019
Umsatzsteuer vor Abzug der Vorsteuer (1 000 EUR)	541 414	712 378	555 546	1 542 784
Umsatzsteuer vor Abzug der Vorsteuer: Lieferungen und Leistungen (1 000 EUR)	406 818	408 878	345 579	966 159
Abziehbare Vorsteuer (1 000 EUR)	511 866	631 258	491 324	1 428 068
Umsatzsteuervorauszahlung (1 000 EUR)	29 583	81 121	64 222	114 716

\*) Nur Steuerpflichtige mit Lieferungen und Leistungen von mehr als 22 000 EUR (bis 2019: von mehr als 17 500 EUR), ohne Umsatzsteuer.

**Primäreinkommen und verfügbares Einkommen der privaten Haushalte 2022**

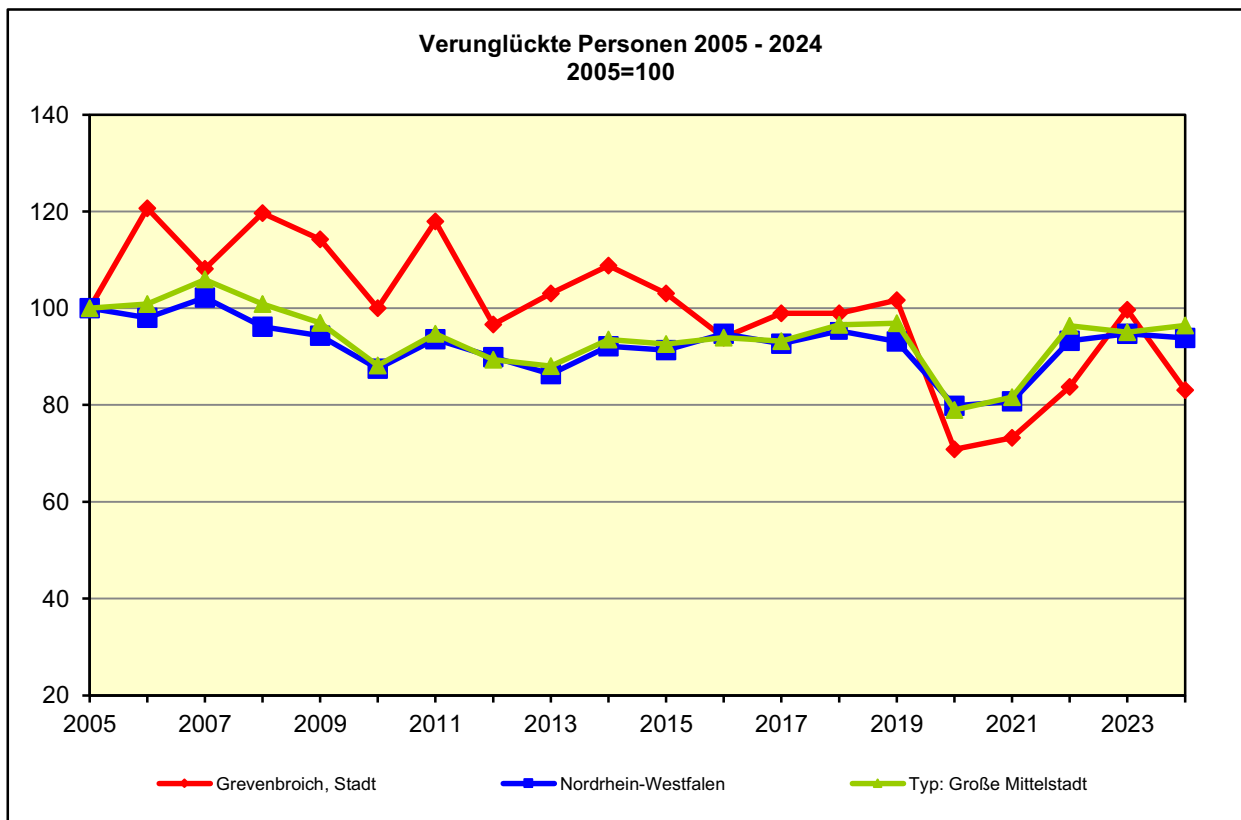
Einkommen	Betrachtungs- gebiet	Alle Gemeinden des			
		Kreises	Reg.-Bez.	Landes	gleichen Typs
<b>Primäreinkommen</b>					
Insgesamt (Mill. EUR)	2 025	16 313	160 529	549 159	92 313
EUR je Einwohner	31 515	35 862	30 697	30 455	29 982
<b>Verfügbares Einkommen der privaten Haushalte</b>					
Insgesamt (Mill. EUR)	1 629	12 717	130 805	452 602	77 724
EUR je Einwohner	25 352	27 956	25 013	25 100	25 244
Rangziffer der Gemeinde in NRW (1 bis 396)	261	x	x	x	x



Unfälle und Kfz-Bestand von 2009 bis 2024

Merkmal	2009	2014		2019		2024	
	Anzahl		2009=100	Anzahl	2009=100	Anzahl	2009=100
<b>Polizeilich erfasste Unfälle</b>	<b>356</b>	<b>254</b>	<b>71,3</b>	<b>290</b>	<b>81,5</b>	<b>248</b>	<b>69,7</b>
<b>Unfälle mit Personenschaden</b>	<b>265</b>	<b>217</b>	<b>81,9</b>	<b>225</b>	<b>84,9</b>	<b>197</b>	<b>74,3</b>
Ortslage							
innerorts	181	137	75,7	152	84,0	123	68,0
außerorts (ohne Autobahnen)	69	64	92,8	51	73,9	54	78,3
auf Autobahnen	15	16	106,7	22	146,7	20	133,3
Straßenklasse							
Autobahnen	15	16	106,7	22	146,7	20	133,3
Bundesstraßen	6	3	50,0	3	50,0	10	166,7
Landesstraßen	49	57	116,3	43	87,8	43	87,8
Kreisstraßen	35	33	94,3	27	77,1	31	88,6
andere Straßen	160	108	67,5	130	81,3	93	58,1
Schwerwiegende Unfälle mit Sachschaden im engeren Sinne	73	28	38,4	53	72,6	.	.
Unfälle unter dem Einfluss berauschender Mittel	18	9	50,0	12	66,7	.	.
<b>Verunglückte Personen</b>	<b>337</b>	<b>321</b>	<b>95,3</b>	<b>300</b>	<b>89,0</b>	<b>245</b>	<b>72,7</b>
Verletzte Personen	334	321	96,1	298	89,2	243	72,8
Schwerverletzte Personen	61	86	141,0	55	90,2	36	59,0
Getötete Personen	3	-	-	2	66,7	2	66,7
<b>Kfz-Bestand je 1 000 Einwohner</b>	<b>604</b>	<b>674</b>	<b>111,5</b>	<b>722</b>	<b>119,4</b>	<b>741</b>	<b>122,7</b>
Pkw-Bestand je 1 000 Einwohner	516	574	111,3	612	118,5	619	120,0

\*) Werte zum Kfz-Bestand zum 01.01.2010, 01.01.2015, 01.01.2020 und 01.01.2025. Werte zum Bevölkerungsstand zum 31.12.2009, 31.12.2014, 31.12.2019 und 31.12.2024.



**Zeichenerklärung** (nach DIN 55 301)

0	= weniger als die Hälfte von 1 in der letzten besetzten Stelle, jedoch mehr als nichts
–	= nichts vorhanden (genau null)
.	= Zahlenwert unbekannt oder geheim zu halten
/	= keine Angabe, da Zahlenwert nicht sicher genug
x	= Tabellenfach gesperrt, weil Aussage nicht sinnvoll

**Hinweis zum Bevölkerungsstand für den Stichtag 31.12.2016**

Die Entwicklung des Bevölkerungsstandes 2016 ist aufgrund methodischer Änderungen bei den Wanderungsstatistiken, technischer Weiterentwicklungen der Datenlieferungen aus dem Meldewesen sowie der Umstellung auf ein neues statistisches Aufbereitungsverfahren nur bedingt mit den Vorjahreswerten vergleichbar. Einschränkungen bei der Genauigkeit der Ergebnisse können aus der erhöhten Zuwanderung und den dadurch bedingten Problemen bei der melderechtlichen Erfassung Schutzsuchender resultieren.

Für sechs Kommunen ist das vorliegende Ergebnis, das u. a. auf Basis der von den Meldebehörden erhaltenen Nachrichten ermittelt wurde, unplausibel. Daher ist die Genauigkeit der Ergebnisse der übergeordneten Verwaltungsbezirke eingeschränkt. Die Gründe hierfür liegen offenbar in der melderechtlichen Behandlung von Schutzsuchenden. Die Unstimmigkeiten konnten nicht abschließend aufgelöst werden.

**Hinweis zu den sozialversicherungspflichtig Beschäftigten**

Fehlende oder falsche Signierungen der Meldungen zur Sozialversicherung werden ab dem Berichtsjahr 1998 vom neuen Auswertungsverfahren nicht mehr automatisch korrigiert. Dies hat die Konsequenz, dass z.B. die Summierung aus Vollzeit und Teilzeit oder aus Deutschen und Ausländern nicht immer die "Beschäftigten insgesamt" ergibt, sondern geringfügig kleiner sein kann.

**Hinweis zu den Diagrammen**

Geheim zu haltende Werte (".") und Zahlenwerte, die nicht sicher genug sind ("/"), werden in Diagrammen wie "-" (nichts vorhanden, genau null) nicht ausgewiesen.

**Impressum**

Information und Technik Nordrhein-Westfalen (IT.NRW)  
Statistisches Landesamt  
Mauerstr. 51  
40476 Düsseldorf

Telefon: +49 (0)211 9449-01  
Fax: +49 (0)211 9449-8000  
E-Mail: [poststelle@it.nrw.de](mailto:poststelle@it.nrw.de)  
Internet: [www.it.nrw](http://www.it.nrw)

**Quellen**

Information und Technik Nordrhein-Westfalen (IT.NRW), Statistisches Landesamt  
Bundesagentur für Arbeit (Sozialversicherungspflichtig Beschäftigte)