



Kommunalprofil Städteregion Aachen

Regierungsbezirk Köln

Inhalt:

Fläche
Bevölkerung
Bevölkerungsvorausberechnung
Bevölkerungsbewegung
Bildung
Schwerbehinderte Menschen
Sozialversicherungspflichtig Beschäftigte
Verarbeitendes Gewerbe
Bauhauptgewerbe
Gewerbean- und -abmeldungen
Umsatzsteuer
Einkommen
Verkehr
Wahlen



Weitere Informationen finden Sie in
unserer Landesdatenbank unter
www.landesdatenbank.nrw.de

Zentrale Information und Beratung
Telefon: +49211 9449-2495/2525
E-Mail: statistik-info@it.nrw.de

www.it.nrw

Für die Klassifikation der Kommunen nach Gemeindetypen wird eine Gemeindereferenz des Bundesamtes für Bauwesen und Raumordnung mit nachfolgender Definition verwendet (Stand: 2012):

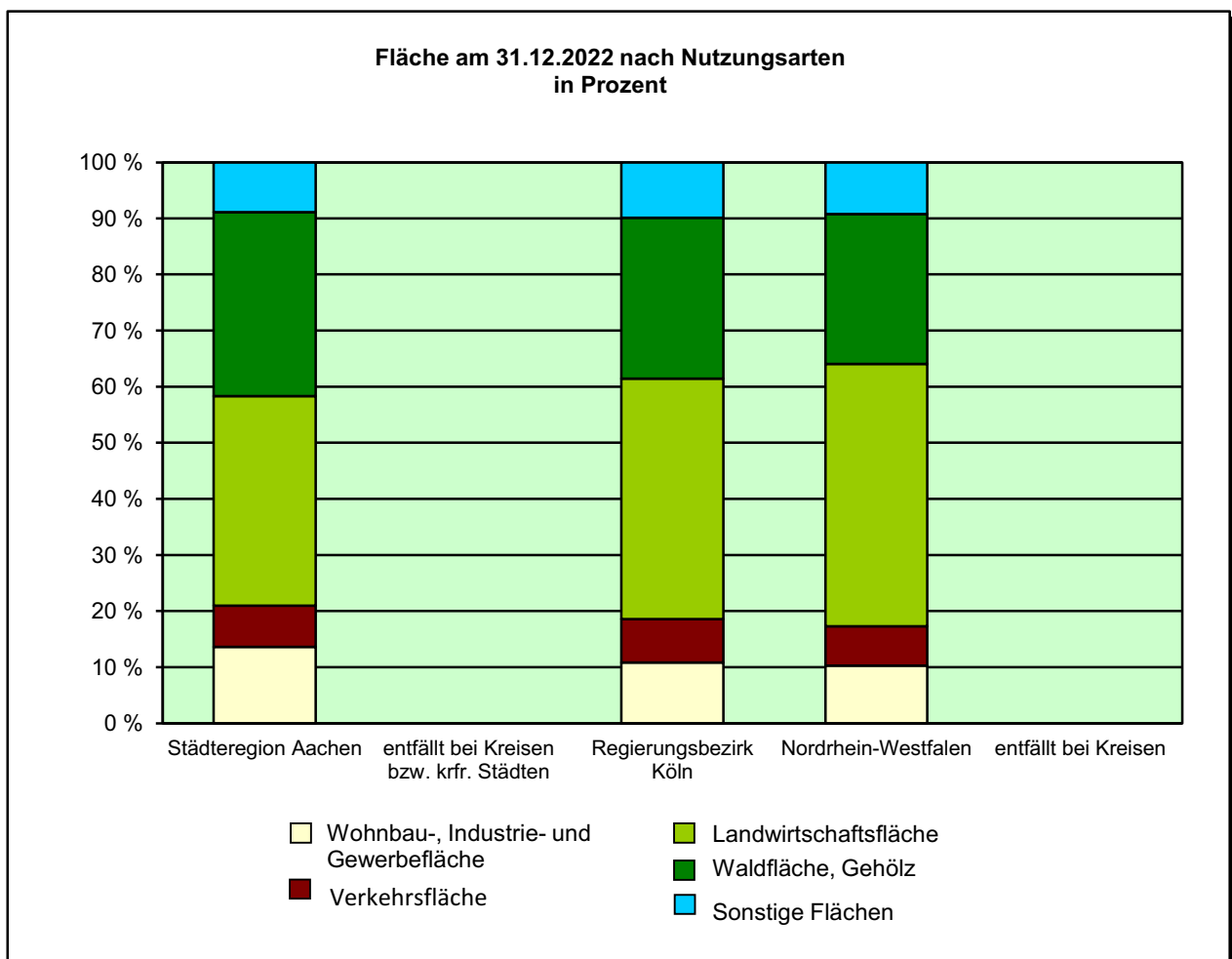
Gemeindetyp	Definition
Große Großstadt	Großstädte um 500 000 Einwohner und mehr
Kleine Großstadt	Großstädte unter 500 000 Einwohner
Große Mittelstadt	Mittelstädte mit Zentrum, 50 000 Einwohner und mehr
Kleine Mittelstadt	Mittelstädte mit Zentrum, 20 000 bis 50 000 Einwohner
Größere Kleinstadt	Kleinstädte mit Zentrum, 10 000 Einwohner und mehr
Kleine Kleinstadt	Kleinstädte mit Zentrum, 5 000 bis 10 000 Einwohner oder Grundzentrale Funktion

Für einen Kreis ist die Zuordnung zu einem Gemeindetyp leider nicht möglich!

Fläche am 31.12.2022 nach Nutzungsarten

Nutzungsart	Betrachtungsgebiet		Alle Gemeinden des			
	ha		Kreises	Reg.-Bez.	Landes	gleichen Typs
			%			
Fläche insgesamt	70 691	100	x	100	100	x
Fläche für Siedlung und Verkehr	19 771	28,0	x	26,1	23,8	x
Wohnbau-, Industrie- und Gewerbefläche	9 620	13,6	x	10,8	10,3	x
Abbauland ¹⁾ und Halde	274	0,4	x	1,5	0,7	x
Sport-, Freizeit- und Erholungsgebiete, Friedhofsfläche	2 327	3,3	x	3,3	2,8	x
Flächen anderer Nutzung ²⁾	2 346	3,3	x	2,6	3,0	x
Verkehrsfläche	5 203	7,4	x	7,7	7,0	x
Vegetations- und Gewässerfläche	50 920	72,0	x	73,9	76,2	x
Landwirtschaftsfläche	26 391	37,3	x	42,9	46,8	x
Waldfläche, Gehölz	23 182	32,8	x	28,7	26,8	x
Moor, Heide, Sumpf, Unland	421	0,6	x	0,6	0,9	x
Gewässer	925	1,3	x	1,7	1,8	x

1) umfasst folgende Flächen: Bergbaubetrieb, Tagebau, Grube, Steinbruch – 2) umfasst folgende Flächen: Fläche gemischter Nutzung sowie Fläche besonderer funktionaler Prägung



Bevölkerungs- sowie Siedlungs- und Verkehrsdichte am 31.12.2022

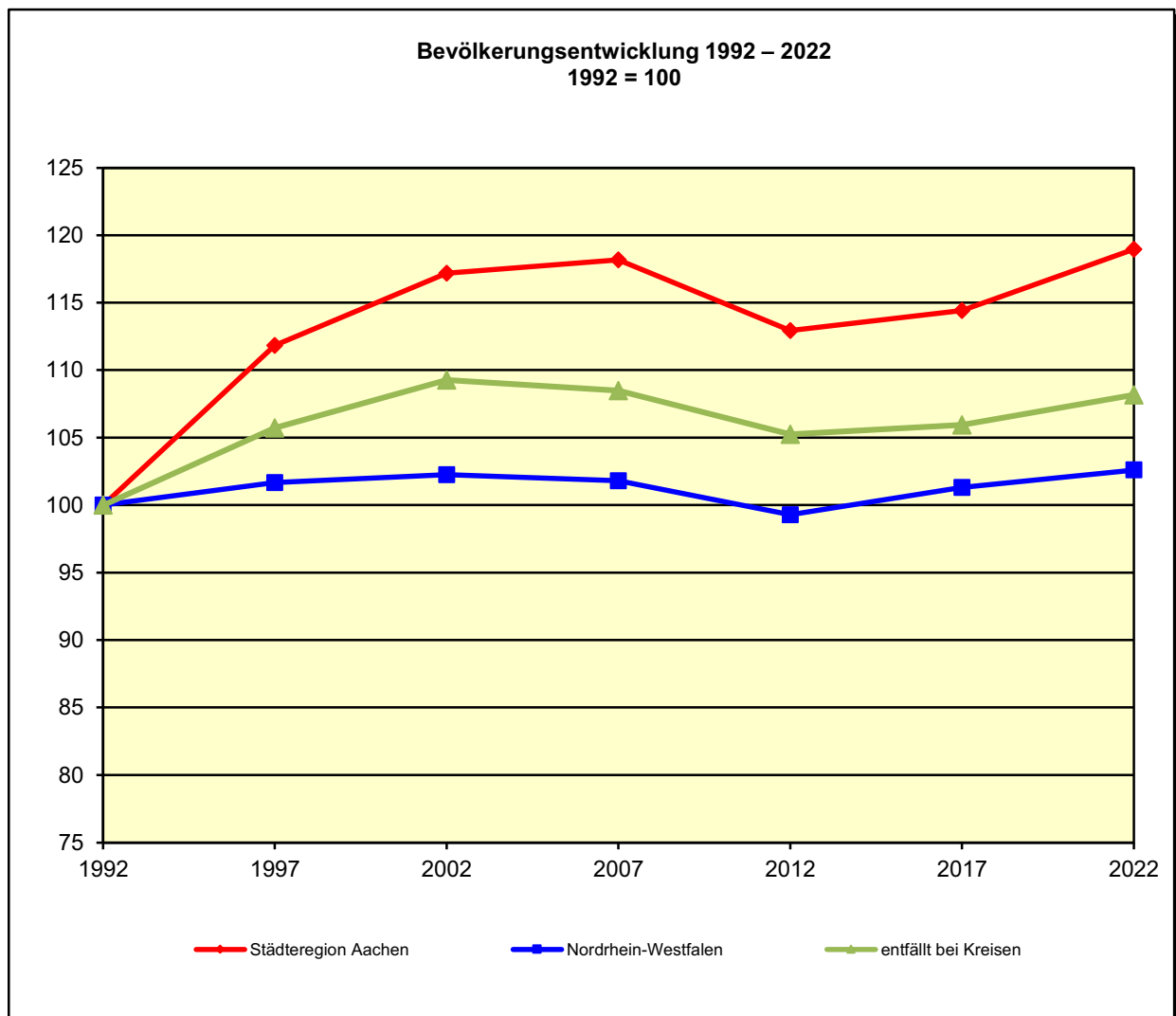
Einwohner je km ²	Betrachtungs- gebiet	Alle Gemeinden des			
		Kreises	Reg.-Bez.	Landes	gleichen Typs
Bevölkerungsdichte insgesamt	795,8	x	614,8	531,7	/
Siedlungs- und Verkehrsdichte ¹⁾	2 845,4	x	2 358,9	2 232,8	/

1) Bevölkerungsdichte bezogen auf die besiedelte Fläche (Fläche für Siedlung und Verkehr)

Bevölkerungsstand*) 31.12.1992 – 31.12.2022

Bevölkerungsgruppe	1992	1997	2002	2007	2012	2017	2022
Bevölkerung insgesamt	544 718	550 034	556 963	568 959	542 833	554 068	562 559
Weiblich	276 139	278 876	281 377	284 401	272 298	274 714	278 889
Nichtdeutsche ¹⁾	64 466	74 174	76 134	75 385	58 182	77 446	99 393

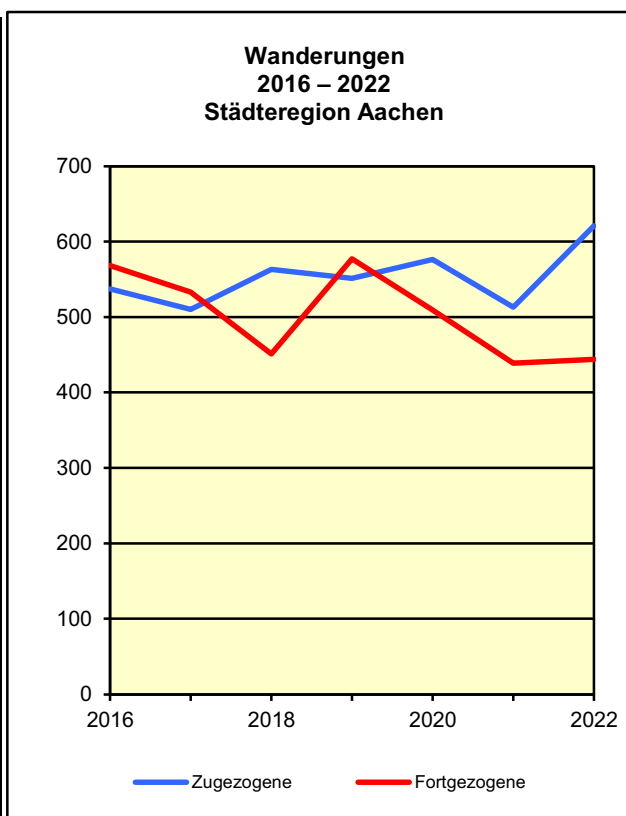
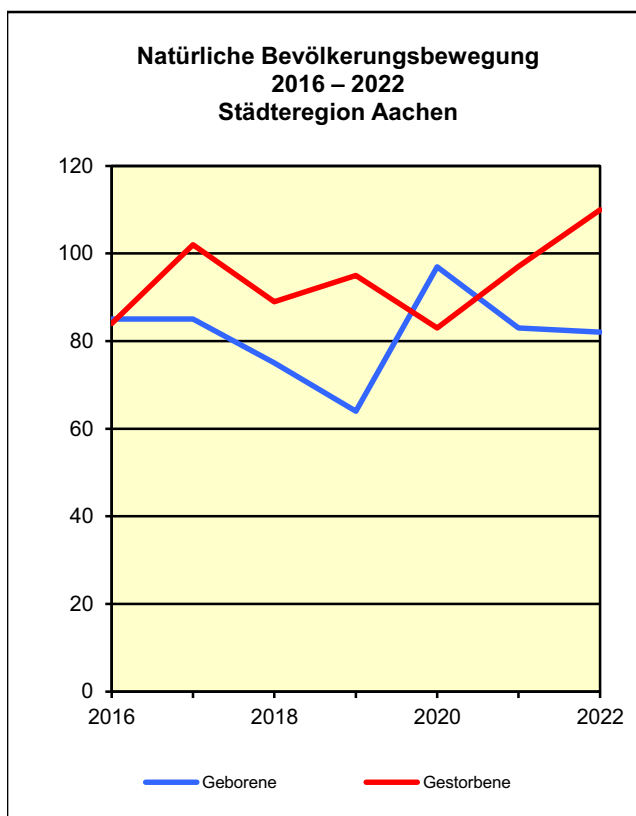
*) Bevölkerungsfortschreibung auf Basis Volkszählung 1987 und Zensus 2011 – 1) Die Gliederung „deutsch/nichtdeutsch“ ist durch die Reform des Staatsangehörigkeitsrechts von 1999 ab dem Berichtsjahr 2000 beeinflusst.



Bevölkerungsstand*) und -bewegung 2016 – 2022

Merkmal		2016	2017	2018	2019	2020	2021	2022
a = Insgesamt								
b = Nichtdeutsche ¹⁾								
c = je 1 000 Einwohner								
Bevölkerung am 31.12.	a	552 472	554 068	555 465	557 026	556 631	556 673	562 559
	b	73 890	77 446	80 845	84 736	86 457	89 570	99 393
Lebendgeborene	a	5 143	5 091	5 126	5 095	5 069	5 170	4 832
	b	543	594	627	677	682	680	725
Gestorbene	a	5 965	5 909	6 166	6 119	6 220	6 389	6 918
	b	273	274	301	358	374	423	420
Überschuss der Geborenen (+) bzw. Gestorbenen (-)	a	- 822	- 818	-1 040	-1 024	-1 151	-1 219	-2 086
	b	+ 270	+ 320	+ 326	+ 319	+ 308	+ 257	+ 305
Zugezogene	a	38 574	37 401	37 597	38 190	34 596	34 935	42 893
	b	15 477	14 487	14 474	15 175	12 301	13 624	21 827
Fortgezogene	a	38 744	34 761	35 521	35 910	33 789	33 624	34 963
	b	12 673	10 075	10 481	10 701	9 876	9 927	11 490
Überschuss der Zu- (+) bzw. Fortgezogenen (-)	a	- 170	+2 640	+2 076	+2 280	+ 807	+1 311	+7 930
	b	+2 804	+4 412	+3 993	+4 474	+2 425	+3 697	+10 337
Gesamtsaldo²⁾	a	-1 450	+1 596	+1 397	+1 561	- 395	+ 42	+5 886
	b	+1 636	+3 556	+3 399	+3 891	+1 721	+3 113	+9 823
	c	- 2,6	+ 3	+ 3	+ 2,8	- 0,7	+ 0,1	+ 10,5

*) Bevölkerungsfortschreibung auf Basis Zensus 2011 – 1) Die Gliederung „deutsch/nichtdeutsch“ ist durch die Reform des Staatsangehörigkeitsrechts von 1999 ab dem Berichtsjahr 2000 beeinflusst. – 2) einschließlich Bestandskorrekturen aufgrund nachträglich berichtigter Meldedfälle und einschließlich der Fälle eines Wechsels zur deutschen Staatsangehörigkeit



Durchschnittliche Bevölkerungsbewegung je 1 000 Einwohner 2018 – 2022

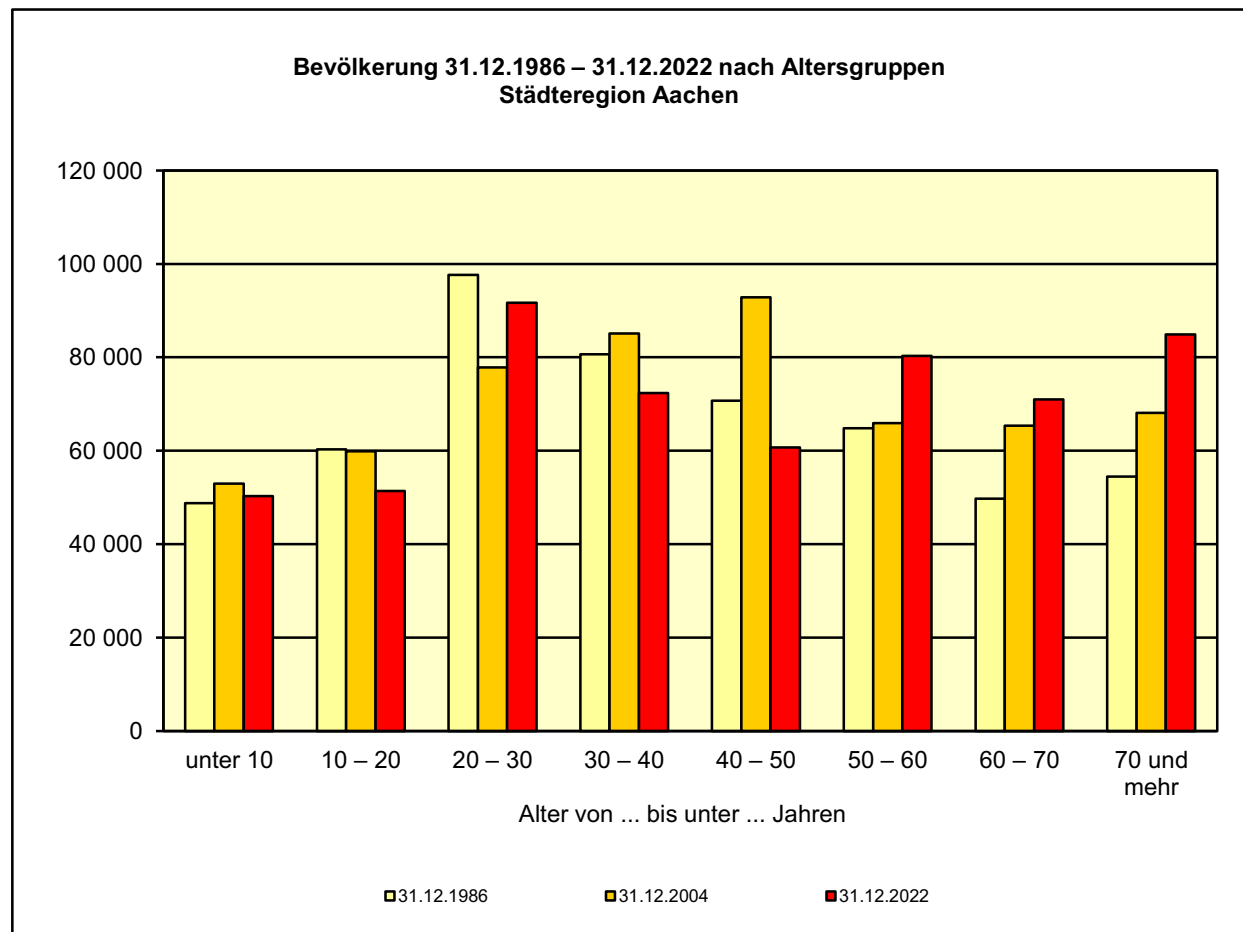
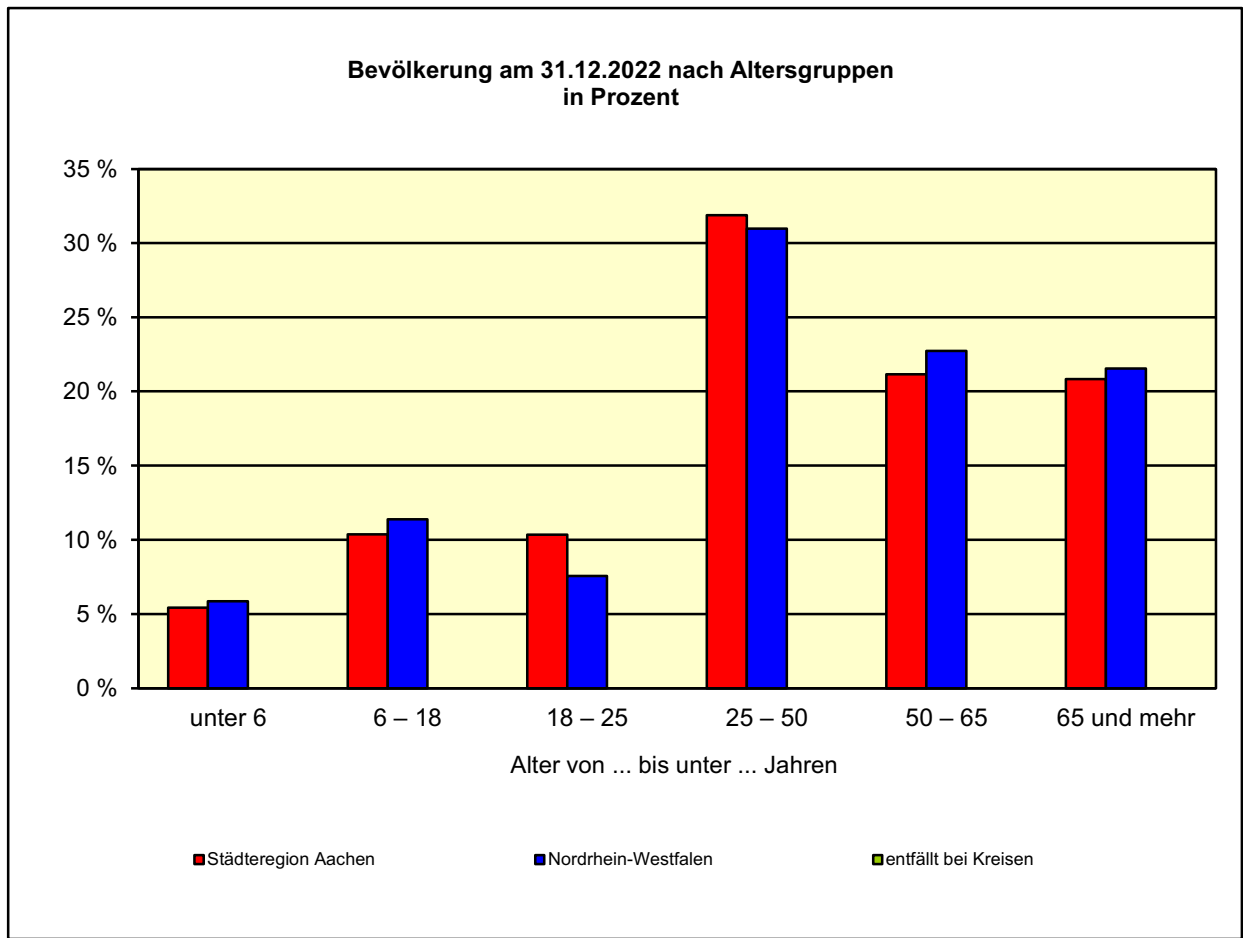
Merkmal a = Insgesamt b = Nichtdeutsche ¹⁾	Betrachtungs- gebiet	Alle Gemeinden des				
		Kreises	Reg.-Bez.	Landes	gleichen Typs	
Lebendgeborene	a	9,1	x	9,6	9,5	x
	b	1,2	x	1,1	1,4	.
Gestorbene	a	11,4	x	11,1	12,1	x
	b	0,7	x	0,6	0,6	.
Überschuss der Geborenen (+) bzw. Gestorbenen (-)	a	- 2,3	x	- 1,6	- 2,6	x
	b	+ 0,5	x	+ 0,5	+ 0,8	.
Zugezogene	a	67,5	x	63,5	58,0	x
	b	27,8	x	25,4	25,8	x
Fortgezogene	a	62,3	x	58,7	53,0	x
	b	18,8	x	19,1	18,8	x
Überschuss der Zu- (+) bzw. Fortgezogenen (-)	a	+ 5,2	x	+ 4,8	+ 5,0	x
	b	+ 8,9	x	+ 6,3	+ 6,9	x
Gesamtsaldo²⁾	a	+ 3,0	x	+ 3,3	+ 2,5	/
	b	+ 7,9	x	+ 4,7	+ 5,9	/

1) Die Gliederung „deutsch/nichtdeutsch“ ist durch die Reform des Staatsangehörigkeitsrechts vom Juli 1999 ab dem Berichtsjahr 2000 beeinflusst. – 2) einschließlich Bestandskorrekturen aufgrund nachträglich berichteter Meldedefälle und einschließlich der Fälle eines Wechsels zur deutschen Staatsangehörigkeit

Bevölkerungsstruktur*) am 31.12.2022 nach Altersgruppen

Altersgruppe Weiblich/Nichtdeutsch	Betrachtungsgebiet		Alle Gemeinden des			
	Anzahl		Kreises	Reg.-Bez.	Landes	gleichen Typs
			%			
Bevölkerung insgesamt	562 559	100	x	100	100	/
davon im Alter von ... Jahren						
unter 6	30 467	5,4	x	5,8	5,8	/
6 bis unter 18	58 361	10,4	x	11,3	11,4	/
18 bis unter 25	58 182	10,3	x	7,9	7,6	/
25 bis unter 30	46 333	8,2	x	6,7	6,2	/
30 bis unter 40	72 337	12,9	x	13,3	12,9	/
40 bis unter 50	60 699	10,8	x	12,1	11,8	/
50 bis unter 60	80 279	14,3	x	15,2	15,4	/
60 bis unter 65	38 777	6,9	x	7,1	7,3	/
65 und mehr	117 124	20,8	x	20,7	21,5	/
18 bis unter 65	356 607	63,4	x	62,2	61,3	/
Weiblich	278 889	49,6	x	51,0	51,0	/
Nichtdeutsche ¹⁾	99 393	17,7	x	15,6	15,6	/

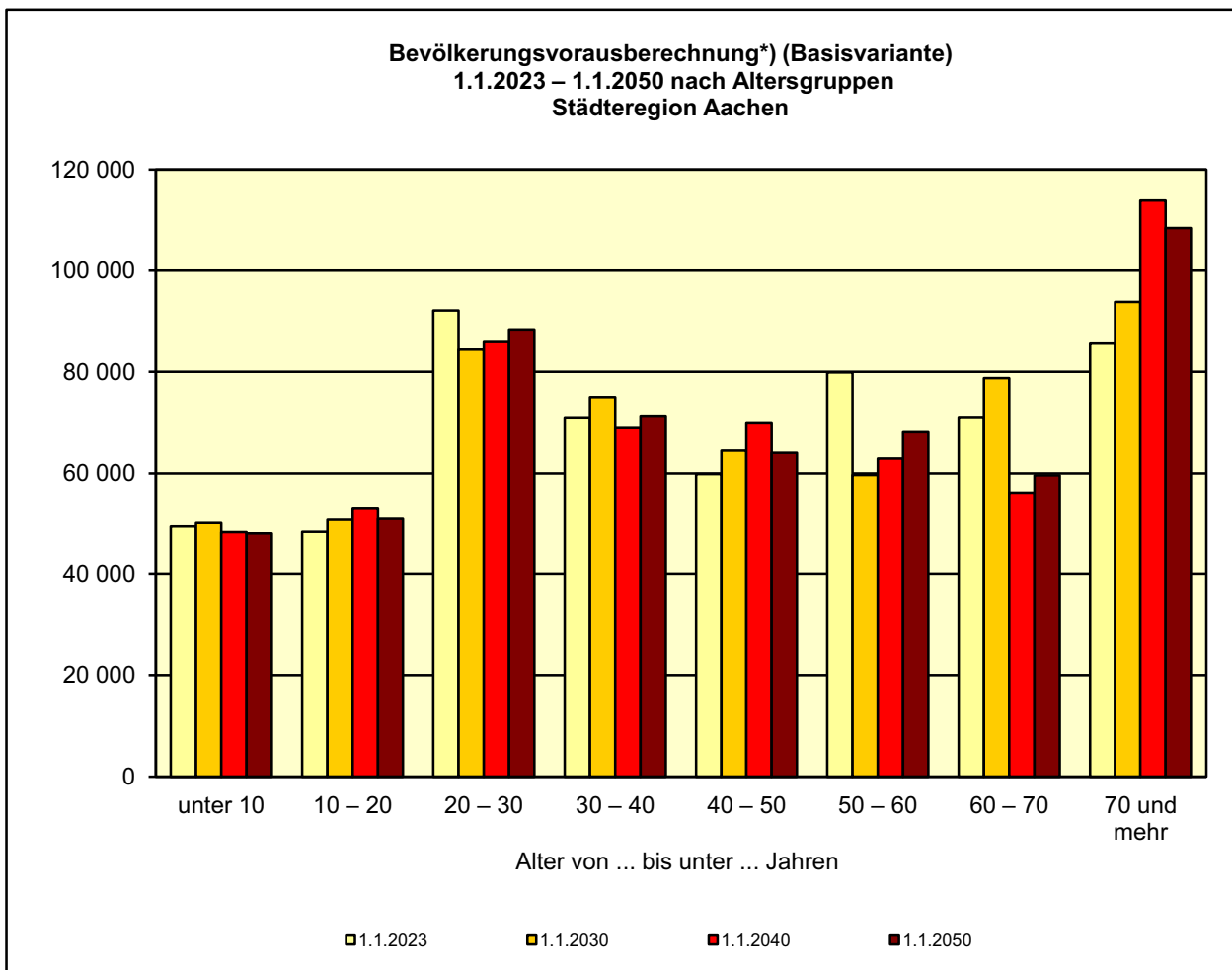
*) Bevölkerungsfortschreibung auf Basis Zensus 2011 – 1) Die Gliederung „deutsch/nichtdeutsch“ ist durch die Reform des Staatsangehörigkeitsrechts vom Juli 1999 ab dem Berichtsjahr 2000 beeinflusst.



Bevölkerungsvorausberechnung*) (Basisvariante) 1.1.2023 – 1.1.2050 nach Altersgruppen und Geschlecht

Altersgruppe Geschlecht	Städteregion Aachen				Nordrhein-Westfalen		
	1.1.2023	1.1.2030		1.1.2050		1.1.2030	1.1.2050
	Anzahl	2023=100		Anzahl	2023=100		2023=100
Bevölkerung insgesamt	557 152	557 191	100,0	558 868	100,3	99,8	98,3
davon im Alter von ... Jahren							
unter 6	30 081	30 109	100,1	29 209	97,1	95,7	91,2
6 bis unter 18	56 965	60 504	106,2	58 540	102,8	107,4	98,7
18 bis unter 25	56 485	49 994	88,5	54 002	95,6	93,7	100,1
25 bis unter 30	46 559	44 741	96,1	45 764	98,3	90,0	96,3
30 bis unter 40	70 848	75 039	105,9	71 157	100,4	99,8	93,0
40 bis unter 50	59 833	64 505	107,8	64 055	107,1	107,4	98,4
50 bis unter 60	79 929	59 670	74,7	68 111	85,2	76,5	82,8
60 bis unter 65	38 710	40 348	104,2	31 321	80,9	105,1	83,3
65 und mehr	117 742	132 281	112,3	136 709	116,1	112,4	119,0
18 bis unter 65	352 364	334 297	94,9	334 410	94,9	94,3	91,5
Männlich	281 289	280 880	99,9	281 548	100,1	99,6	97,4
Weiblich	275 863	276 311	100,2	277 320	100,5	100,0	99,2

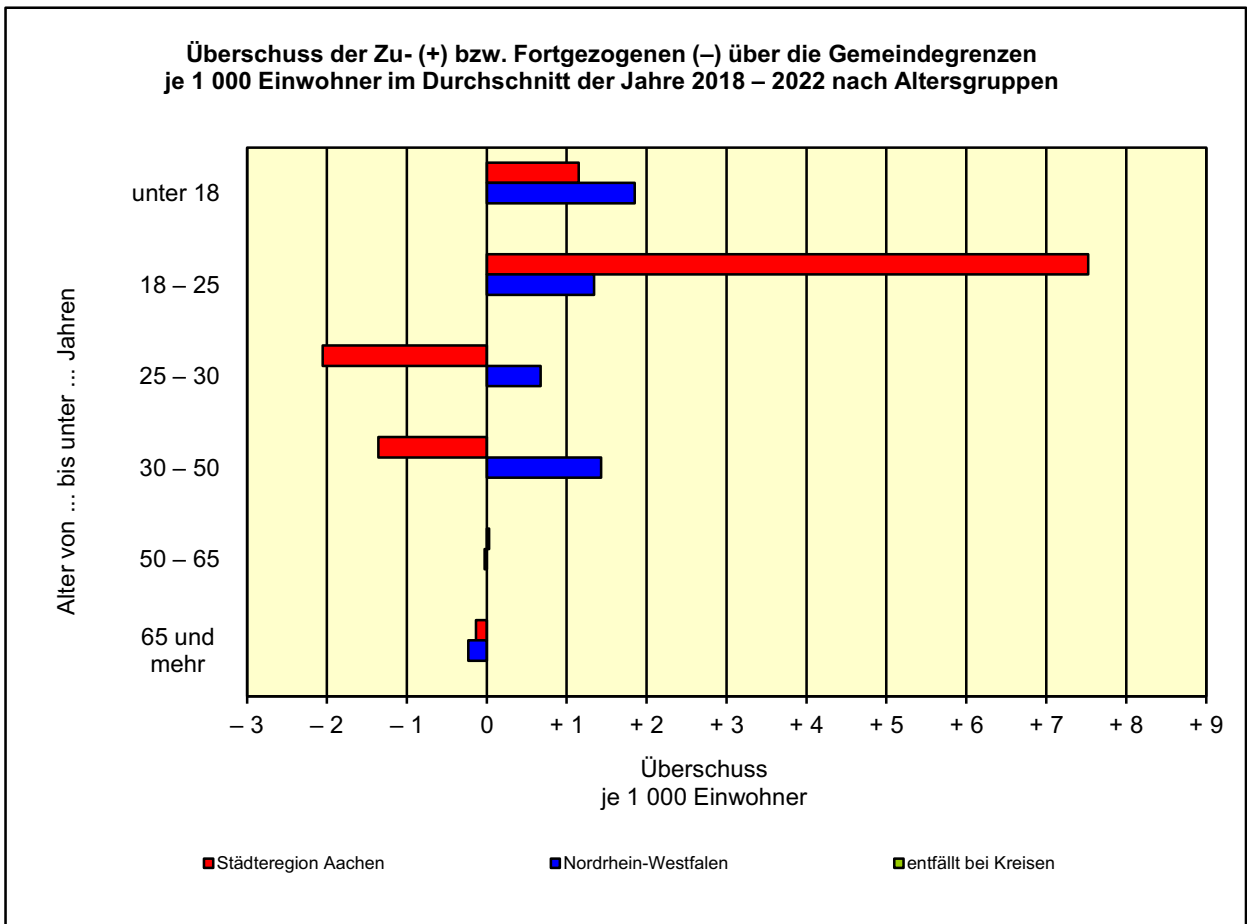
*) Für die Bevölkerungsvorausberechnung in den kreisfreien Städten und Kreisen werden Ergebnisse der Statistiken der Geburten, Sterbefälle und Wanderungen, der Fortschreibung des Bevölkerungsstandes sowie der Sterbetafeln genutzt.



*) Für die Bevölkerungsvorausberechnung in den kreisfreien Städten und Kreisen werden Ergebnisse der Statistiken der Geburten, Sterbefälle und Wanderungen, der Fortschreibung des Bevölkerungsstandes sowie der Sterbetafeln genutzt.

Wanderungen über die Gemeindegrenzen im Durchschnitt der Jahre 2018 – 2022

Zu- bzw. Fortgezogene	Betrachtungsgebiet		Alle Gemeinden des			
			Kreises	Reg.-Bez.	Landes	gleichen Typs
	Anzahl	%				
Zugezogene insgesamt	37 642	100	x	100	100	x
davon im Alter von ... Jahren						
unter 18	4 645	12,3	x	14,3	15,7	x
18 bis unter 25	11 388	30,3	x	21,3	19,9	x
25 bis unter 30	6 823	18,1	x	17,9	17,2	x
30 bis unter 50	9 994	26,6	x	31,9	32,5	x
50 bis unter 65	3 041	8,1	x	9,3	9,4	x
65 und mehr	1 752	4,7	x	5,3	5,2	x
18 bis unter 65	31 246	83,0	x	80,5	79,0	x
Nichtdeutsche	15 480	41,1	x	39,9	44,4	x
Fortgezogene insgesamt	34 761	100	x	100	100	x
davon im Alter von ... Jahren						
unter 18	4 002	11,5	x	13,2	13,8	x
18 bis unter 25	7 190	20,7	x	18,9	19,3	x
25 bis unter 30	7 967	22,9	x	18,1	17,6	x
30 bis unter 50	10 751	30,9	x	33,3	32,8	x
50 bis unter 65	3 025	8,7	x	10,4	10,4	x
65 und mehr	1 826	5,3	x	6,0	6,2	x
18 bis unter 65	28 933	83,2	x	80,7	80,1	x
Nichtdeutsche	10 495	30,2	x	32,5	35,5	x



Größte Zuwanderungsströme 2017

Rang Nr.	Zuzüge von	Zugezogene				Überschuss der Zu- (+) bzw. Fortgezogenen (-)
		insgesamt	je 1 000 Einwohner der Quellgemeinde	18 bis unter 65 Jahre alt	Nicht-deutsche	
1	Köln, krfr. Stadt	937	0,9	873	176	- 487
2	Düren, Stadt	486	5,3	387	154	+ 132
3	Düsseldorf, krfr. Stadt	390	0,6	351	98	- 165
4	Übach-Palenberg, Stadt	389	16,2	313	52	- 133
5	Bonn, krfr. Stadt	326	1,0	300	89	- 91
6	Geilenkirchen, Stadt	294	10,6	257	76	+ 39
7	Mönchengladbach, krfr. Stadt	293	1,1	266	37	+ 42
8	Aldenhoven	271	19,5	201	29	- 64
9	Jülich, Stadt	265	8,1	232	72	+ 22
10	Langerwehe	205	14,6	150	28	- 52
11	Essen, krfr. Stadt	193	0,3	179	54	- 26
12	Duisburg, krfr. Stadt	180	0,4	145	65	+ 39
13	Münster, krfr. Stadt	169	0,5	159	32	- 19
14	Wuppertal, krfr. Stadt	157	0,4	127	41	+ 25
15	Neuss, Stadt	149	1,0	127	44	+ 58
16	Dortmund, krfr. Stadt	142	0,2	124	58	- 9
17	Heinsberg, Stadt	138	3,2	116	15	- 12
18	Krefeld, krfr. Stadt	133	0,6	121	18	+ 24
19	Kreuzau	115	6,6	85	56	+ 51
20	Erkelenz, Stadt	115	2,6	98	11	+ 22
21	Bochum, krfr. Stadt	108	0,3	102	38	- 12
22	Kerpen, Stadt	96	1,4	81	16	+ 6
23	Linnich, Stadt	95	7,4	69	17	- 18
24	Siegen, Stadt	90	0,9	79	25	+ 36
25	Leverkusen, krfr. Stadt	84	0,5	76	26	- 11
26	Inden	83	11,2	68	7	- 75
27	Wegberg, Stadt	82	2,9	69	36	+ 48
28	Bielefeld, krfr. Stadt	82	0,2	72	24	+ 17
29	Hückelhoven, Stadt	81	2,0	73	10	- 27
30	Hürth, Stadt	79	1,3	68	30	- 1

Größte positive Wanderungssalden 2017

Rang Nr.	Zuzüge von	Wanderungssaldo (der)				Zugezogene insgesamt
		insgesamt	je 1 000 Einwohner der Quellgemeinde	18- bis unter 65-Jährigen	Nicht-deutschen	
1	Düren, Stadt	+ 132	+ 1,4	+ 100	+ 88	486
2	Neuss, Stadt	+ 58	+ 0,4	+ 49	+ 31	149
3	Kreuzau	+ 51	+ 2,9	+ 42	+ 56	115
4	Wegberg, Stadt	+ 48	+ 1,7	+ 40	+ 27	82
5	Mönchengladbach, krfr. Stadt	+ 42	+ 0,2	+ 50	- 20	293
6	Geilenkirchen, Stadt	+ 39	+ 1,4	+ 56	+ 59	294
7	Duisburg, krfr. Stadt	+ 39	+ 0,1	+ 18	+ 35	180
8	Euskirchen, Stadt	+ 37	+ 0,6	+ 26	+ 32	75
9	Siegen, Stadt	+ 36	+ 0,4	+ 26	+ 14	90
10	Mülheim an der Ruhr, krfr. St.	+ 36	+ 0,2	+ 26	+ 25	77
11	Niederkrüchten	+ 28	+ 1,9	+ 19	+ 22	33
12	Rüthen, Stadt	+ 28	+ 2,6	+ 21	+ 27	28
13	Gelsenkirchen, krfr. Stadt	+ 26	+ 0,1	+ 15	+ 8	51
14	Wuppertal, krfr. Stadt	+ 25	+ 0,1	+ 7	+ 5	157
15	Krefeld, krfr. Stadt	+ 24	+ 0,1	+ 27	+ 4	133

Größte Fortwanderungsströme 2017

Rang Nr.	Fortzüge nach	Fortgezogene				Überschuss der Zu- (+) bzw. Fortgezogenen (-)
		insgesamt	je 1 000 Einwohner der Zielgemeinde	18 bis unter 65 Jahre alt	Nicht-deutsche	
1	Köln, krfr. Stadt	1 424	1,3	1 359	209	- 487
2	Düsseldorf, krfr. Stadt	555	0,9	521	122	- 165
3	Übach-Palenberg, Stadt	522	21,8	391	78	- 133
4	Bonn, krfr. Stadt	417	1,3	378	75	- 91
5	Düren, Stadt	354	3,9	287	66	+ 132
6	Aldenhoven	335	24,1	251	38	- 64
7	Langerwehe	257	18,3	203	21	- 52
8	Geilenkirchen, Stadt	255	9,2	201	17	+ 39
9	Mönchengladbach, krfr. Stadt	251	1,0	216	57	+ 42
10	Jülich, Stadt	243	7,4	200	47	+ 22
11	Essen, krfr. Stadt	219	0,4	207	51	- 26
12	Münster, krfr. Stadt	188	0,6	180	14	- 19
13	Inden	158	21,3	129	11	- 75
14	Dortmund, krfr. Stadt	151	0,3	134	31	- 9
15	Heinsberg, Stadt	150	3,5	117	23	- 12
16	Duisburg, krfr. Stadt	141	0,3	127	30	+ 39
17	Wuppertal, krfr. Stadt	132	0,4	120	36	+ 25
18	Bochum, krfr. Stadt	120	0,3	112	39	- 12
19	Linnich, Stadt	113	8,8	76	10	- 18
20	Krefeld, krfr. Stadt	109	0,5	94	14	+ 24
21	Hückelhoven, Stadt	108	2,7	71	15	- 27
22	Leverkusen, krfr. Stadt	95	0,6	78	15	- 11
23	Erkelenz, Stadt	93	2,1	82	11	+ 22
24	Neuss, Stadt	91	0,6	78	13	+ 58
25	Kerpen, Stadt	90	1,4	73	33	+ 6
26	Hürth, Stadt	80	1,3	75	17	- 1
27	Gangelt	76	5,9	54	4	- 10
28	Schleiden, Stadt	73	5,6	55	28	- 10
29	Grevenbroich, Stadt	72	1,1	62	21	-
30	Hürtgenwald	68	7,7	51	4	- 1

Größte negative Wanderungssalden 2017

Rang Nr.	Fortzüge nach	Wanderungssaldo (der)				Fortgezogene insgesamt
		insgesamt	je 1 000 Einwohner der Zielgemeinde	18- bis unter 65-Jährigen	Nicht-deutschen	
1	Köln, krfr. Stadt	- 487	- 0,5	- 486	- 33	1 424
2	Düsseldorf, krfr. Stadt	- 165	- 0,3	- 170	- 24	555
3	Übach-Palenberg, Stadt	- 133	- 5,5	- 78	- 26	522
4	Bonn, krfr. Stadt	- 91	- 0,3	- 78	+ 14	417
5	Inden	- 75	- 10,1	- 61	- 4	158
6	Aldenhoven	- 64	- 4,6	- 50	- 9	335
7	Langerwehe	- 52	- 3,7	- 53	+ 7	257
8	Siegburg, Stadt	- 28	- 0,7	- 24	- 13	67
9	Hückelhoven, Stadt	- 27	- 0,7	+ 2	- 5	108
10	Essen, krfr. Stadt	- 26	- 0	- 28	+ 3	219
11	Münster, krfr. Stadt	- 19	- 0,1	- 21	+ 18	188
12	Linnich, Stadt	- 18	- 1,4	- 7	+ 7	113
13	Herne, krfr. Stadt	- 17	- 0,1	- 19	- 26	42
14	Titz	- 16	- 1,9	- 10	-	45
15	Waldfeucht	- 15	- 1,7	- 8	- 8	39

Allgemeinbildende Schulen*) am 15.10.2022

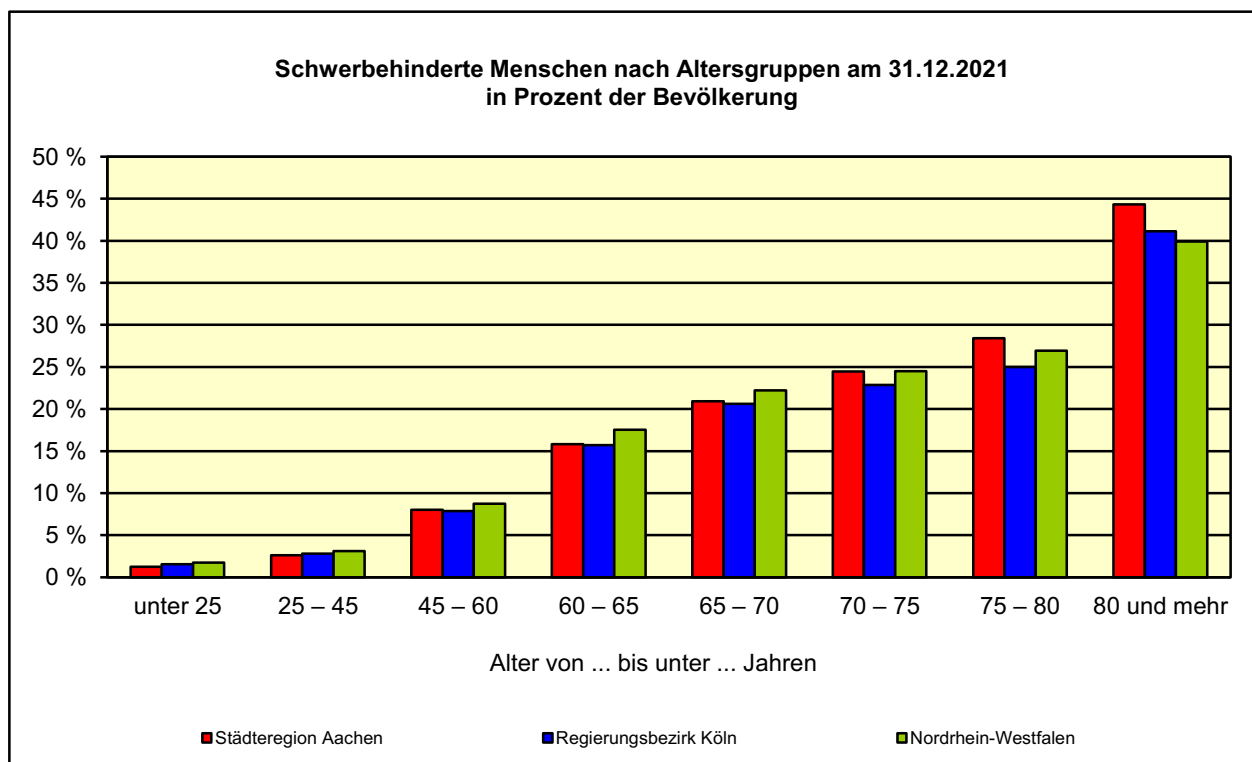
Merkmal	Ins- gesamt ¹⁾	Grund- schule	Haupt- schule	Real- schule	Gesamt- schule	Gymna- sium
Schulen	161	91	4	8	11	22
Schüler/-innen	56 930	19 745	1 100	3 840	10 845	16 880
Schulabgänge	5 130	–	265	830	1 415	2 055
Lehrkräfte ²⁾	5 520	1 585	120	320	1 050	1 580

*) Mit Ausnahme der Anzahl der Schulen werden Originalfallzahlen und -wertesummen aus Datenschutzgründen ab dem Schuljahr 2019/20 auf ein Vielfaches von 5 auf- bzw. abgerundet ausgewiesen. Hierdurch besteht keine Additivität. Nach dem Schulformkonzept: Alle Bildungsgänge werden unter der Leitschulform der Schule berichtet, auch wenn sie vom Bildungsgang der Leitschulform abweichen.

– 1) ggf. einschließlich Volksschule, Förderschule Grund-/Hauptschule, Förderschule Realschule/Gymnasium, PRIMUS-Schule, Sekundarschule, Gemeinschaftsschule, Freie Waldorfschule und Weiterbildungskolleg – 2) Lehrkräfte nach dem Stammschulkonzept: An mehreren Schulen tätige Lehrkräfte werden nur an der Stammschule gezählt, auch wenn diese ganz an einer anderen Schule tätig sind. Einschließlich Schulverwaltungsassistenten.

Schwerbehinderte Menschen am 31.12.2021

Art der schwersten Behinderung	Schwerbehinderte Menschen		
	insgesamt	männlich	weiblich
Insgesamt	56 155	28 315	27 840
Verlust oder Teilverlust von Gliedmaßen	230	155	75
Funktionseinschränkungen von Gliedmaßen	5 630	2 595	3 040
Funktionseinschränkung der Wirbelsäule und des Rumpfes, Deformierung des Brustkorbes	5 575	2 785	2 795
Blindheit und Sehbehinderung	2 180	885	1 295
Sprach- oder Sprechstörungen, Taubheit, Schwerhörigkeit, Gleichgewichtsstörungen	1 995	1 030	965
Verlust einer Brust oder beider Brüste, Entstellungen u. a.	1 245	20	1 230
Beeinträchtigung der Funktion von inneren Organen bzw. Organsystemen	13 270	7 590	5 680
Querschnittslähmung, zerebrale Störungen, geistig-seelische Behinderungen, Suchtkrankheiten	10 795	5 590	5 205
Sonstige und ungenügend bezeichnete Behinderungen	15 230	7 675	7 555



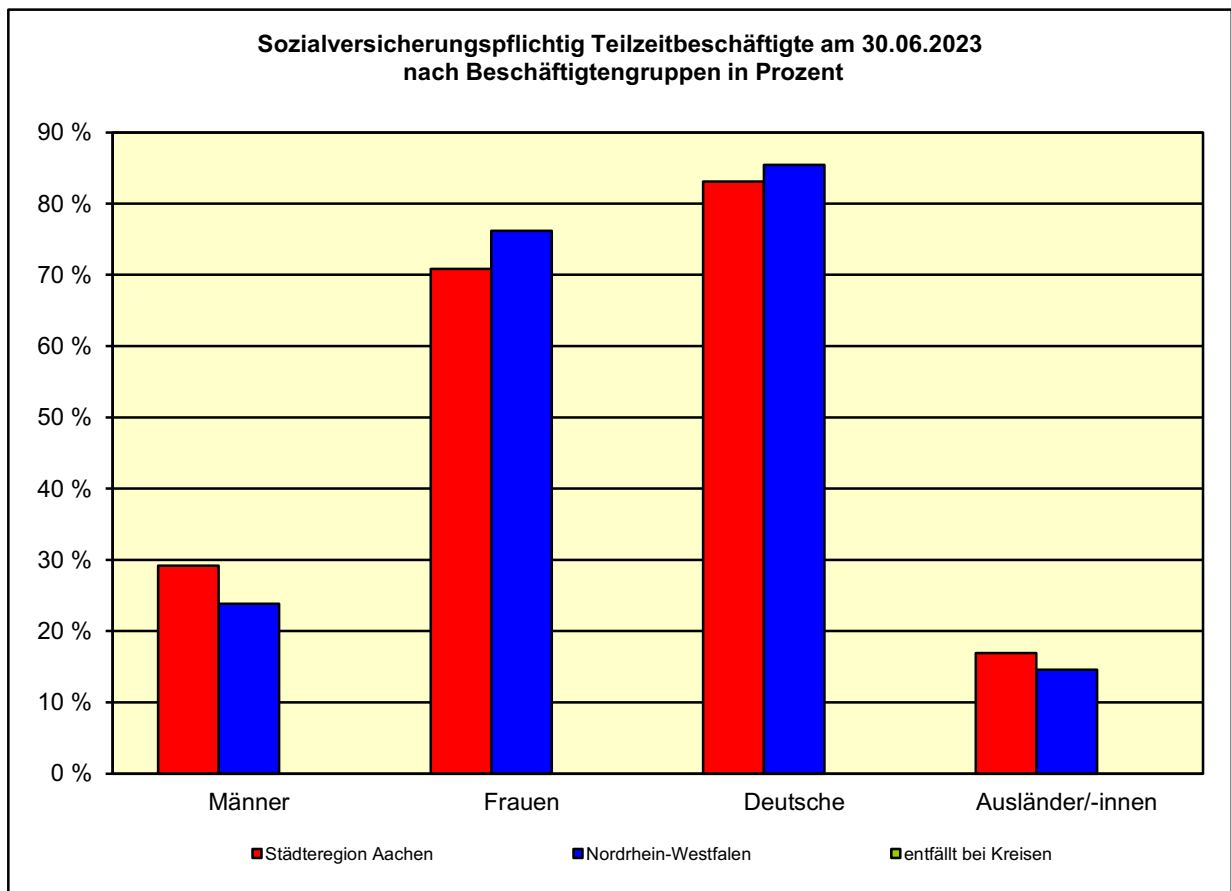
Sozialversicherungspflichtig Beschäftigte am 30.6.2023 nach Geschlecht

Geschlecht	Beschäftigte am Arbeitsort		Beschäftigte am Wohnort		Pendler-saldo ¹⁾
	insgesamt	darunter Einpendler ¹⁾	insgesamt	darunter Auspendler ¹⁾	
Insgesamt	226 129	53 157	218 203	45 292	+7 865
Männlich	123 030	32 322	120 207	29 535	+2 787
Weiblich	103 099	20 835	97 996	15 757	+5 078

1) über die Kreisgrenzen

Sozialversicherungspflichtig Beschäftigte am Arbeitsort am 30.6.2023 nach Beschäftigungsumfang und Alter

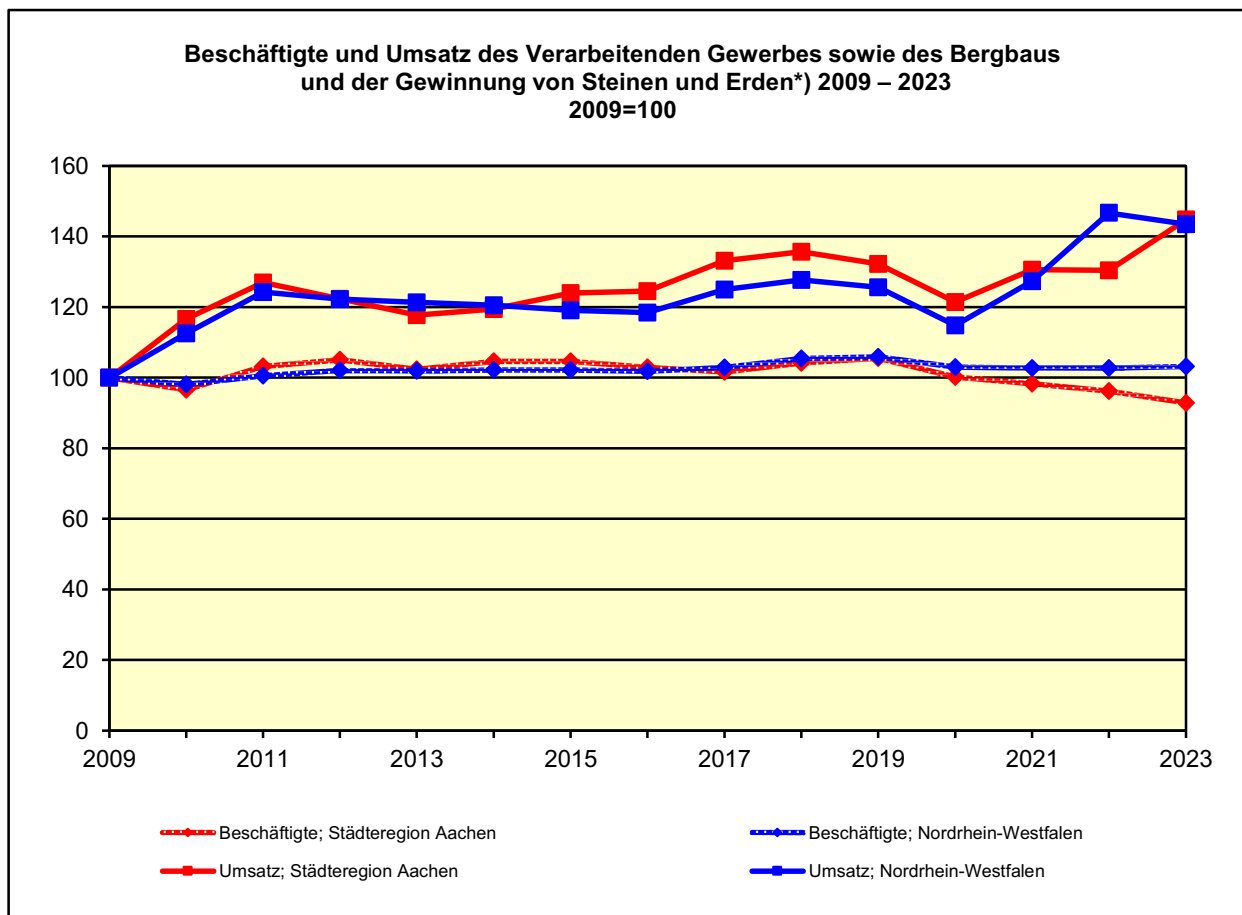
Beschäftigungsumfang Altersgruppe	Insgesamt		Männlich		Weiblich	
	insgesamt	Ausländer/-innen	zusammen	Ausländer/-innen	zusammen	Ausländer/-innen
Insgesamt	226 129	37 962	123 030	23 490	103 099	14 472
unter 25 Jahre	23 407	4 678	13 130	2 892	10 277	1 786
25 bis unter 45 Jahre	106 552	21 443	59 640	13 676	46 912	7 767
45 Jahre und mehr	96 170	11 841	50 260	6 922	45 910	4 919
Vollzeitbeschäftigte	154 421	25 841	102 113	18 288	52 308	7 553
unter 25 Jahre	16 039	2 848	9 143	1 776	6 896	1 072
25 bis unter 45 Jahre	75 527	15 072	49 255	10 723	26 272	4 349
45 Jahre und mehr	62 855	7 921	43 715	5 789	19 140	2 132
Teilzeitbeschäftigte	71 708	12 121	20 917	5 202	50 791	6 919
unter 25 Jahre	7 368	1 830	3 987	1 116	3 381	714
25 bis unter 45 Jahre	31 025	6 371	10 385	2 953	20 640	3 418
45 Jahre und mehr	33 315	3 920	6 545	1 133	26 770	2 787



Betriebe, Beschäftigte und Umsatz des Verarbeitenden Gewerbes sowie des Bergbaus und der Gewinnung von Steinen und Erden*) 2023 nach Wirtschaftszweigen)**

Wirtschaftszweig	Städteregion Aachen			Nordrhein-Westfalen		
	Betriebe (30.9.)	Beschäftigte (30.9.)	Umsatz (1 000 EUR)	Betriebe (30.9.)	Beschäftigte (30.9.)	Umsatz (1 000 EUR)
Insgesamt	281	32 142	10 801 243	10 399	1 230 938	401 989 290
Herst. von Nahrungs- und Futtermitteln	20	5 630	1 815 125	982	111 996	45 869 700
Herstellung von Papier, Pappe und Waren daraus	2	.	.	205	26 876	.
Herstellung von chemischen Erzeugnissen	11	2 819	2 049 302	454	102 511	49 661 182
Herstellung von Gummi- und Kunststoffwaren	19	2 454	834 600	772	79 138	17 559 620
Herst. von Glas, -waren, Keramik, Verarb. von Steinen und Erden	12	1 555	316 673	558	32 886	9 723 099
Metallerzeugung und -bearbeitung	7	1 700	1 417 029	434	100 858	46 599 605
Herst. von Metallerzeugnissen	33	1 748	353 596	2 163	172 101	37 075 178
Herst. von Datenverarbeitungsgeräten, elektron. u. optischen Erzeugnissen	28	2 877	578 850	342	45 025	13 670 560
Herst. von elektrischen Ausrüstungen	19	1 590	528 293	487	90 669	24 835 201
Maschinenbau	62	5 596	1 558 977	1 483	198 911	53 784 706
Herstellung von Kraftwagen und -teilen	6	648	130 201	233	68 134	32 813 255
Herstellung von Möbeln	2	.	.	295	30 460	.
Reparatur und Installation von Maschinen und Ausrüstungen	14	.	175 961	579	41 508	.

*) Betriebe von Unternehmen mit im Allgemeinen 20 und mehr Beschäftigten – **) Klassifikation der Wirtschaftszweige (WZ 2008)

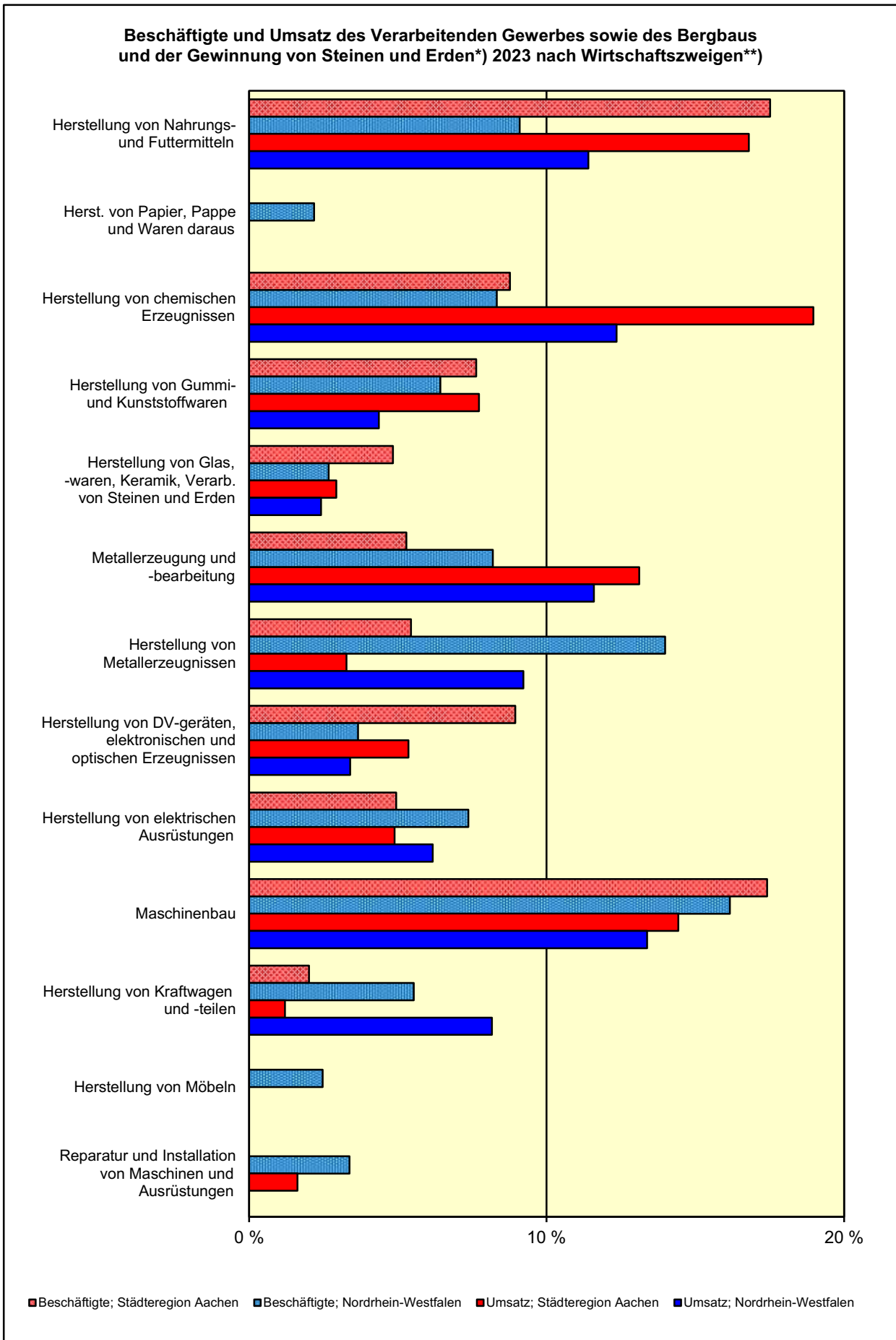


*) Betriebe von Unternehmen mit im Allgemeinen 20 und mehr Beschäftigten. – **) Klassifikation der Wirtschaftszweige (WZ 2008)

Betriebe, Beschäftigte und Umsatz des Verarbeitenden Gewerbes sowie des Bergbaus und der Gewinnung von Steinen und Erden*) 2023 nach Wirtschaftszweigen) in Prozent**

Wirtschaftszweig	Betrachtungs- gebiet	Alle Gemeinden des		
		Kreises	Reg.-Bez.	Landes
Betriebe insgesamt	100	x	100	100
Herstellung von Nahrungs- und Futtermitteln	7,1	x	9,8	9,4
Herstellung von Papier, Pappe und Waren daraus	0,7	x	3,1	2,0
Herstellung von chemischen Erzeugnissen	3,9	x	5,8	4,4
Herstellung von Gummi- und Kunststoffwaren	6,8	x	10,0	7,4
Herstellung von Glas, Glaswaren, Keramik, Verarbeitung von Steinen und Erden	4,3	x	5,6	5,4
Metallerzeugung und -bearbeitung	2,5	x	2,3	4,2
Herstellung von Metallerzeugnissen	11,7	x	14,2	20,8
Herstellung von Datenverarbeitungsgeräten, elektronischen und optischen Erzeugnissen	10,0	x	5,0	3,3
Herstellung von elektrischen Ausrüstungen	6,8	x	5,3	4,7
Maschinenbau	22,1	x	14,7	14,3
Herstellung von Kraftwagen und Kraftwagenteilen	2,1	x	2,6	2,2
Herstellung von Möbeln	0,7	x	1,1	2,8
Reparatur und Installation von Maschinen u. Ausrüstungen	5,0	x	6,1	5,6
Beschäftigte insgesamt	100	x	100	100
Herstellung von Nahrungs- und Futtermitteln	17,5	x	9,2	9,1
Herstellung von Papier, Pappe und Waren daraus	.	x	3,7	2,2
Herstellung von chemischen Erzeugnissen	8,8	x	12,5	8,3
Herstellung von Gummi- und Kunststoffwaren	7,6	x	8,2	6,4
Herstellung von Glas, Glaswaren, Keramik, Verarbeitung von Steinen und Erden	4,8	x	3,0	2,7
Metallerzeugung und -bearbeitung	5,3	x	4,0	8,2
Herstellung von Metallerzeugnissen	5,4	x	7,7	14,0
Herstellung von Datenverarbeitungsgeräten, elektronischen und optischen Erzeugnissen	9,0	x	3,6	3,7
Herstellung von elektrischen Ausrüstungen	4,9	x	5,6	7,4
Maschinenbau	17,4	x	14,7	16,2
Herstellung von Kraftwagen und Kraftwagenteilen	2,0	x	9,5	5,5
Herstellung von Möbeln	.	x	0,5	2,5
Reparatur und Installation von Maschinen u. Ausrüstungen	.	x	4,1	3,4
Umsatz insgesamt	100	x	100	100
Herstellung von Nahrungs- und Futtermitteln	16,8	x	9,2	11,4
Herst. von Papier, Pappe und Waren daraus	.	x	3,2	.
Herstellung von chemischen Erzeugnissen	19,0	x	16,2	12,4
Herstellung von Gummi- und Kunststoffwaren	7,7	x	5,1	4,4
Herstellung von Glas, Glaswaren, Keramik, Verarbeitung von Steinen und Erden	2,9	x	2,1	2,4
Metallerzeugung und -bearbeitung	13,1	x	4,1	11,6
Herstellung von Metallerzeugnissen	3,3	x	4,1	9,2
Herstellung von Datenverarbeitungsgeräten, elektronischen u. optischen Erzeugnissen	5,4	x	.	3,4
Herstellung von elektrischen Ausrüstungen	4,9	x	3,5	6,2
Maschinenbau	14,4	x	11,2	13,4
Herstellung von Kraftwagen und -teilen	1,2	x	18,1	8,2
Herstellung von Möbeln	.	x	0,2	.
Reparatur und Installation von Maschinen u. Ausrüstungen	1,6	x	1,9	.

*) Betriebe von Unternehmen mit im Allgemeinen 20 und mehr Beschäftigten – **) Klassifikation der Wirtschaftszweige (WZ 2008)



*) Betriebe von Unternehmen mit im Allgemeinen 20 und mehr Beschäftigten – **) Klassifikation der Wirtschaftszweige (WZ 2008)

Betriebe, Beschäftigte und Umsatz im Bauhauptgewerbe 2008 – 2023

Merkmal	2008	2013		2018		2023	
	Anzahl		2008=100	Anzahl	2008=100	Anzahl	2008=100
Betriebe am 30. Juni	361	389	107,8	368	101,9	398	110,2
Beschäftigte am 30. Juni	2 870	3 131	109,1	3 423	119,3	3 784	131,8
Umsatz ¹⁾ im Vorjahr (1 000 EUR)	302 900	379 537	125,3	425 140	140,4	678 345	224,0

1) ohne Umsatzsteuer

Betriebe, Beschäftigte, Umsatz und Investitionen der Betriebe des Verarbeitenden Gewerbes sowie des Bergbaus und der Gewinnung von Steinen und Erden*) 2022

Merkmal	Betrachtungs- gebiet	Alle Gemeinden des		
		Kreises	Reg.-Bez.	Landes
Betriebe (am 31.12.)	266	x	1 809	9 981
mit Investitionen	226	x	1 487	8 250
Beschäftigte (am 30.9.)	33 158	x	229 995	1 215 854
in Betrieben mit Investitionen	30 078	x	212 245	1 124 971
Umsatz ¹⁾ (1 000 EUR)	9 708 649	x	95 057 866	405 253 487
der Betriebe mit Investitionen	9 219 691	x	87 163 625	381 372 763
Bruttoanlageinvestitionen insgesamt (1 000 EUR)	264 629	x	2 688 880	11 523 548
Maschinen und maschinelle Anlagen, Betriebs- und Geschäftsausstattungen	.	x	2 464 564	10 313 501
je Beschäftigten in EUR	7 981	x	11 691	9 478
in Prozent am Umsatz	2,7	x	2,8	2,8

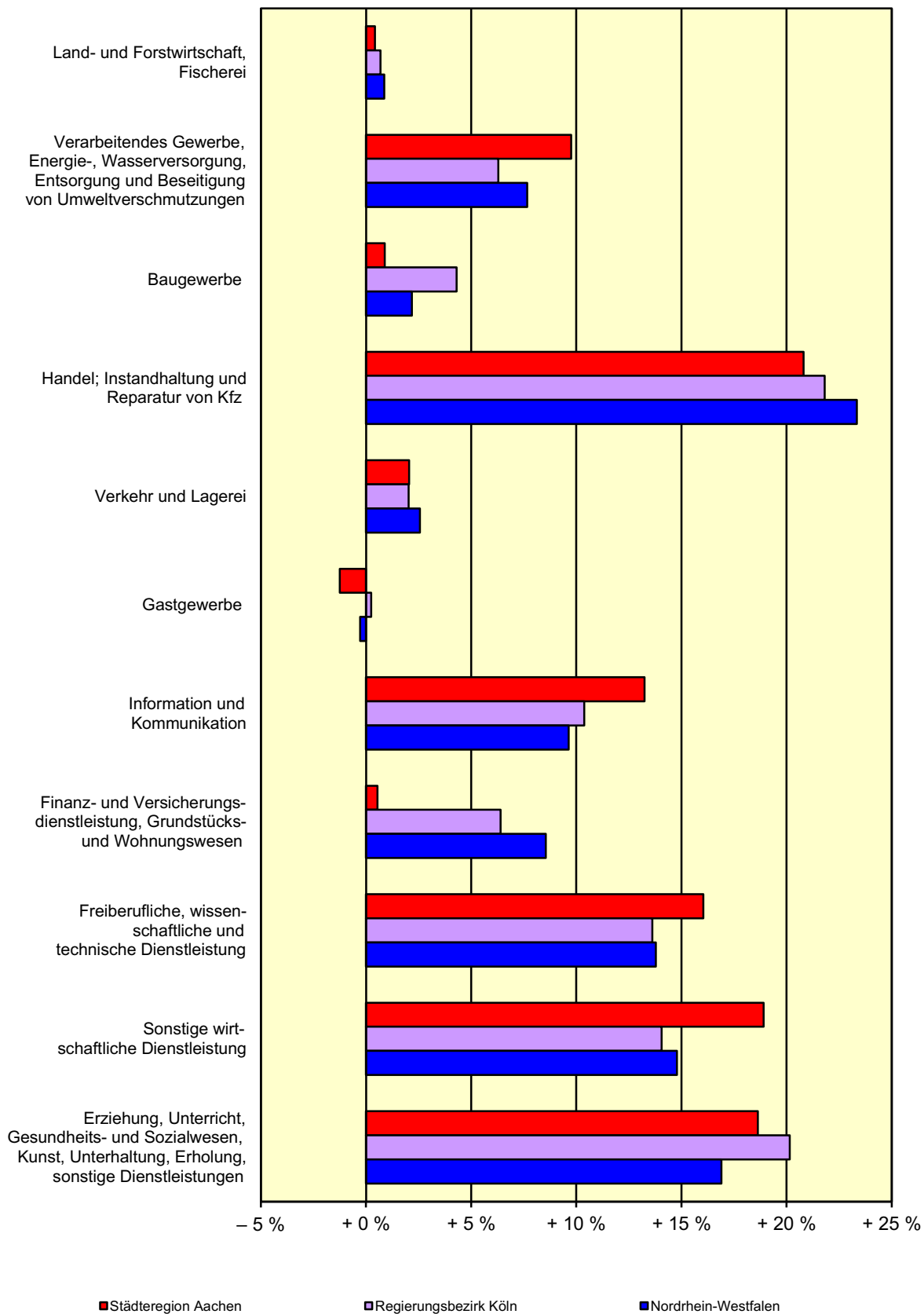
*) Betriebe von Unternehmen mit im Allgemeinen 20 und mehr Beschäftigten – 1) ohne Umsatzsteuer

Gewerbean- und -abmeldungen*) 2023 nach Grund der An- bzw. Abmeldung sowie nach Wirtschaftszweigen**)

An- bzw. Abmeldegrund Wirtschaftszweig	Betrachtungs- gebiet	Alle Gemeinden des		
		Kreises	Reg.-Bez.	Landes
Anmeldungen insgesamt	4 703	x	45 397	154 801
Grund der Anmeldung				
Neugründung	3 975	x	38 819	132 450
Umwandlung	18	x	252	853
Zuzug	408	x	4 041	13 166
Sonstige Anmeldung	302	x	2 285	8 332
Wirtschaftszweige				
Land- und Forstwirtschaft, Fischerei	10	x	159	686
Verarbeitendes Gewerbe, Energie-, Wasserversorgung, Entsorgung u. Beseitigung v. Umweltverschmutzungen	214	x	1 889	7 935
Baugewerbe	338	x	4 187	13 041
Handel, Instandhaltung und Reparatur von Kfz	1 327	x	11 045	42 561
Verkehr und Lagerei	143	x	1 519	5 468
Gastgewerbe	346	x	2 386	9 386
Information und Kommunikation	252	x	2 295	6 798
Finanz- und Versicherungsdienstleistung, Grundstücks- und Wohnungswesen	224	x	2 445	9 393
Freiberufliche, wissenschaftliche und technische Dienstleistung	468	x	5 012	16 189
Sonstige wirtschaftliche Dienstleistung	581	x	5 413	18 535
Erziehung, Unterricht, Gesundheits- und Sozialwesen, Kunst, Unterhaltung, Erholung, sonst. Dienstleistungen	800	x	9 042	24 790
übrige Wirtschaftsabschnitte	–	x	5	19
Abmeldungen insgesamt	4 609	x	35 549	127 974
Grund der Abmeldung				
vollständige Aufgabe	3 758	x	29 367	106 406
Umwandlung	26	x	284	1 111
Fortzug	534	x	4 000	12 974
Sonstige Abmeldung	291	x	1 898	7 483
Wirtschaftszweige				
Land- und Forstwirtschaft, Fischerei	9	x	128	584
Verarbeitendes Gewerbe, Energie-, Wasserversorgung, Entsorgung u. Beseitigung v. Umweltverschmutzungen	203	x	1 462	6 364
Baugewerbe	400	x	4 014	13 151
Handel, Instandhaltung und Reparatur von Kfz	1 340	x	9 006	35 997
Verkehr und Lagerei	176	x	1 431	5 127
Gastgewerbe	355	x	2 295	9 257
Information und Kommunikation	222	x	1 618	4 928
Finanz- und Versicherungsdienstleistung, Grundstücks- und Wohnungswesen	259	x	1 954	7 575
Freiberufliche, wissenschaftliche und technische Dienstleistung	415	x	3 328	11 509
Sonstige wirtschaftliche Dienstleistung	527	x	4 168	14 348
Erziehung, Unterricht, Gesundheits- und Sozialwesen, Kunst, Unterhaltung, Erholung, sonst. Dienstleistungen	703	x	6 141	19 113
übrige Wirtschaftsabschnitte	–	x	4	21

*) ohne Automatenaufsteller – **) Klassifikation der Wirtschaftszweige, Ausgabe 2008 (WZ 2008)

Überschuss der Gewerbeanmeldungen (+) bzw. der Gewerbeabmeldungen (-) der Jahre 2019 – 2023 nach Wirtschaftszweigen*)



*) Klassifikation der Wirtschaftszweige, Ausgabe 2008 (WZ 2008)

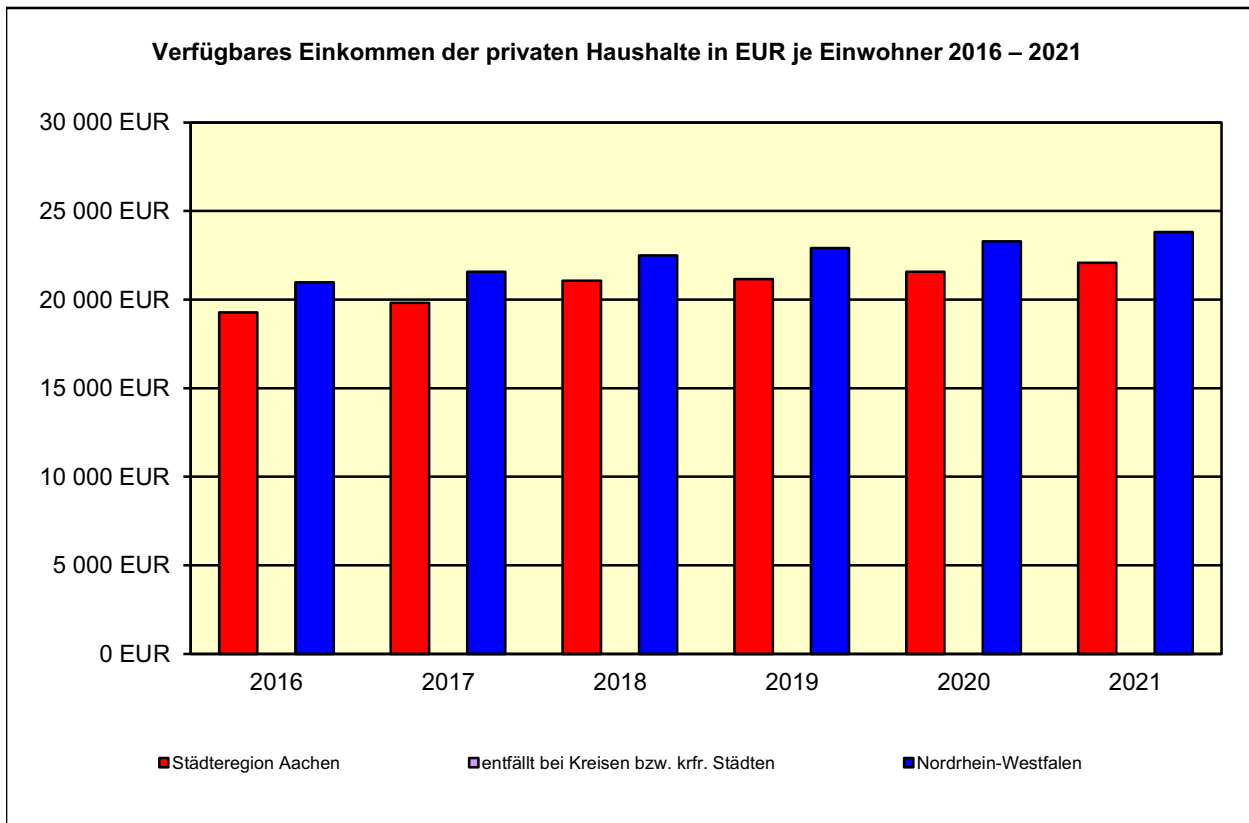
Steuerpflichtige, steuerbarer Umsatz*) und Umsatzsteuer 2013 – 2022

Merkmal	2013	2016	2019	2022
Steuerpflichtige	21 108	21 041	20 897	19 200
Steuerbarer Umsatz (1 000 EUR)	30 181 638	32 702 908	34 664 426	75 863 090
Steuerbarer Umsatz: Lieferungen und Leistungen (1 000 EUR)	27 583 944	30 136 033	31 926 375	72 505 671
Umsatzsteuer vor Abzug der Vorsteuer (1 000 EUR)	4 832 130	5 339 559	5 844 838	7 067 244
Umsatzsteuer vor Abzug der Vorsteuer: Lieferungen und Leistungen (1 000 EUR)	4 385 073	3 782 632	3 948 456	4 432 927
Abziehbare Vorsteuer (1 000 EUR)	4 076 362	4 494 253	4 908 078	6 192 227
Umsatzsteuervorauszahlung (1 000 EUR)	756 861	845 311	936 766	875 024

*) Nur Steuerpflichtige mit Lieferungen und Leistungen von mehr als 22 000 EUR (bis 2019: von mehr als 17 500 EUR), ohne Umsatzsteuer.

Primäreinkommen und verfügbares Einkommen der privaten Haushalte 2021

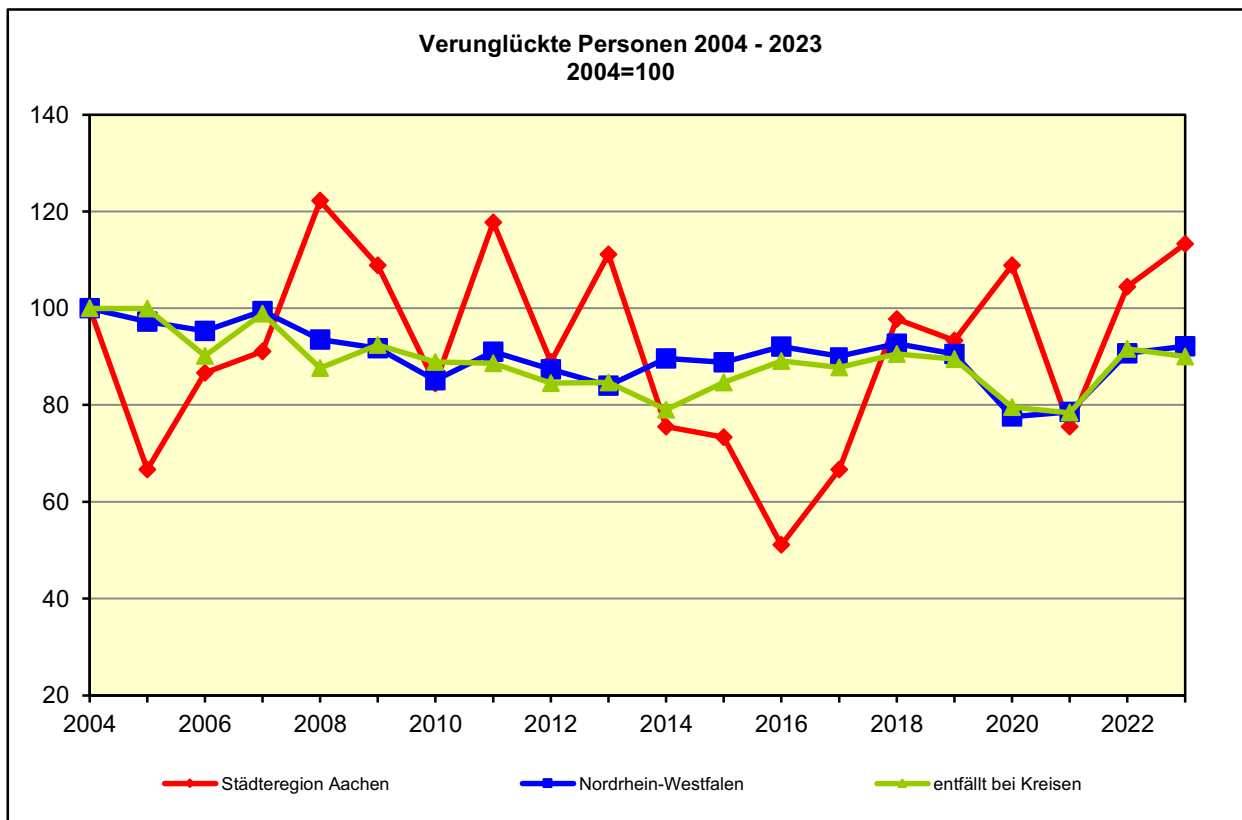
Einkommen	Betrachtungs- gebiet	Alle Gemeinden des			
		Kreises	Reg.-Bez.	Landes	gleichen Typs
Primäreinkommen					
Insgesamt (Mill. EUR)	14 749	x	136 472	516 549	x
EUR je Einwohner	26 497	x	30 502	28 817	x
Verfügbares Einkommen der privaten Haushalte					
Insgesamt (Mill. EUR)	12 289	x	108 566	426 830	x
EUR je Einwohner	22 076	x	24 265	23 812	x
Rangziffer der Gemeinde in NRW (1 bis 396)	x	x	x	x	x



Unfälle und Kfz-Bestand von 2008 bis 2023

Merkmal	2008	2013		2018		2023	
	Anzahl	2008=100	Anzahl	2008=100	Anzahl	2008=100	
Polizeilich erfasste Unfälle	2 987	2 617	87,6	2 659	89,0	2 686	89,9
Unfälle mit Personenschaden	2 181	1 995	91,5	2 082	95,5	2 146	98,4
Ortslage							
innerorts	1 883	1 719	91,3	1 807	96,0	1 735	92,1
außerorts (ohne Autobahnen)	219	212	96,8	184	84,0	313	142,9
auf Autobahnen	79	64	81,0	91	115,2	98	124,1
Straßenklasse							
Autobahnen	79	64	81,0	91	115,2	98	124,1
Bundesstraßen	526	422	80,2	433	82,3	437	83,1
Landesstraßen	608	583	95,9	603	99,2	604	99,3
Kreisstraßen	144	119	82,6	130	90,3	121	84,0
andere Straßen	824	807	97,9	825	100,1	886	107,5
Schwerwiegende Unfälle mit Sachschaden im engeren Sinne	677	496	73,3	460	67,9	.	.
Unfälle unter dem Einfluss berauschender Mittel	129	126	97,7	117	90,7	.	.
Verunglückte Personen	2 730	2 540	93,0	2 649	97,0	2 595	95,1
Verletzte Personen	2 704	2 535	93,8	2 628	97,2	2 582	95,5
Schwerverletzte Personen	441	331	75,1	379	85,9	327	74,1
Getötete Personen	26	5	19,2	21	80,8	13	50,0
Kfz-Bestand je 1 000 Einwohner	508	570	112,2	603	118,6	629	123,7
Pkw-Bestand je 1 000 Einwohner	439	492	112,1	519	118,2	534	121,9

*) Werte zum Kfz-Bestand zum 01.01.2008, 01.01.2013, 01.01.2018 und 01.01.2023. Werte zum Bevölkerungsstand zum 31.12.2007, 31.12.2012, 31.12.2017 und 31.12.2022.



Wahlergebnisse 2019 bis 2022

Wahl	Betrachtungs- gebiet	Alle Gemeinden des			
		Kreises	Reg.-Bez.	Landes	gleichen Typs

Wahlbeteiligung in %

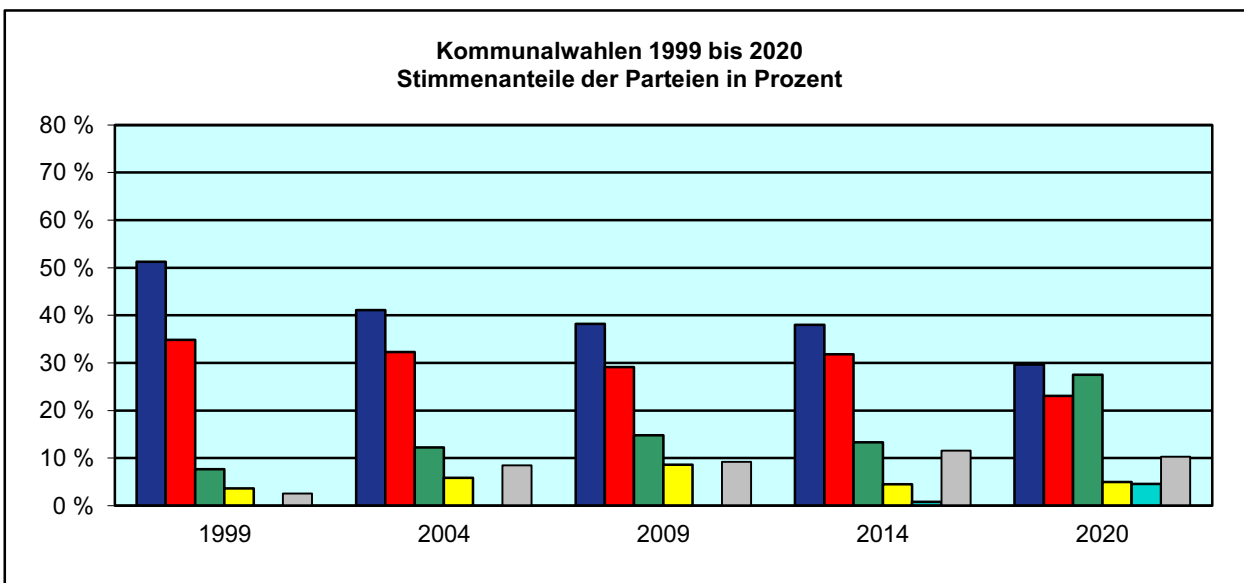
Kommunalwahlen*) 2020	53,2	x	53,9	51,9	x
Landtagswahl 2022	56,0	x	57,3	55,5	x
Bundestagswahl 2021	77,1	x	78,2	76,4	x
Europawahl 2019	61,4	x	63,7	61,4	x

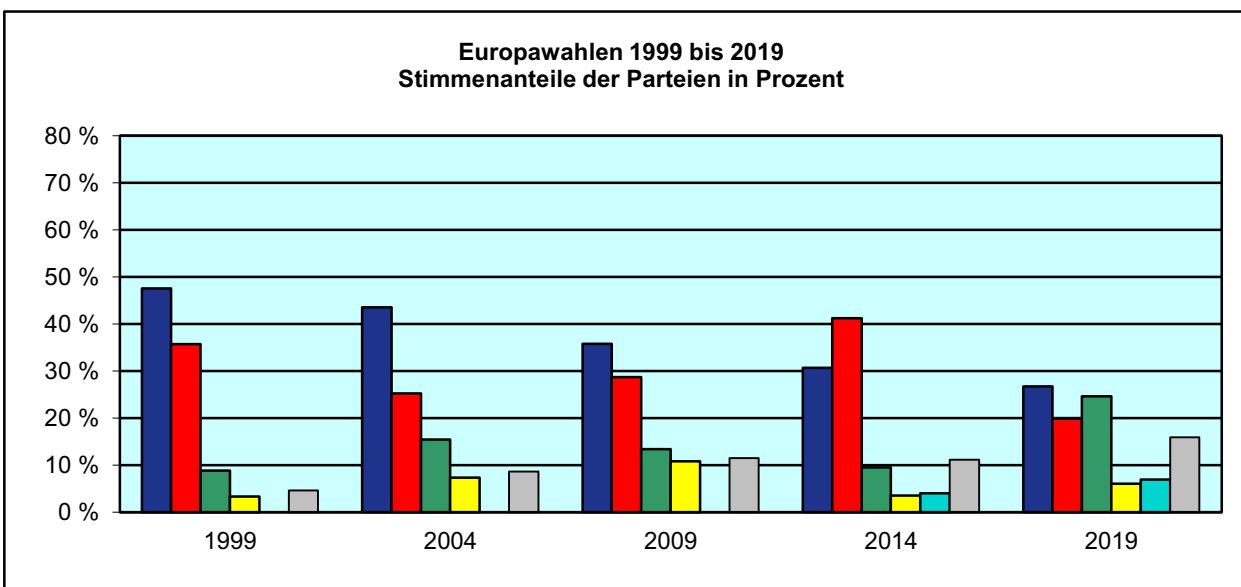
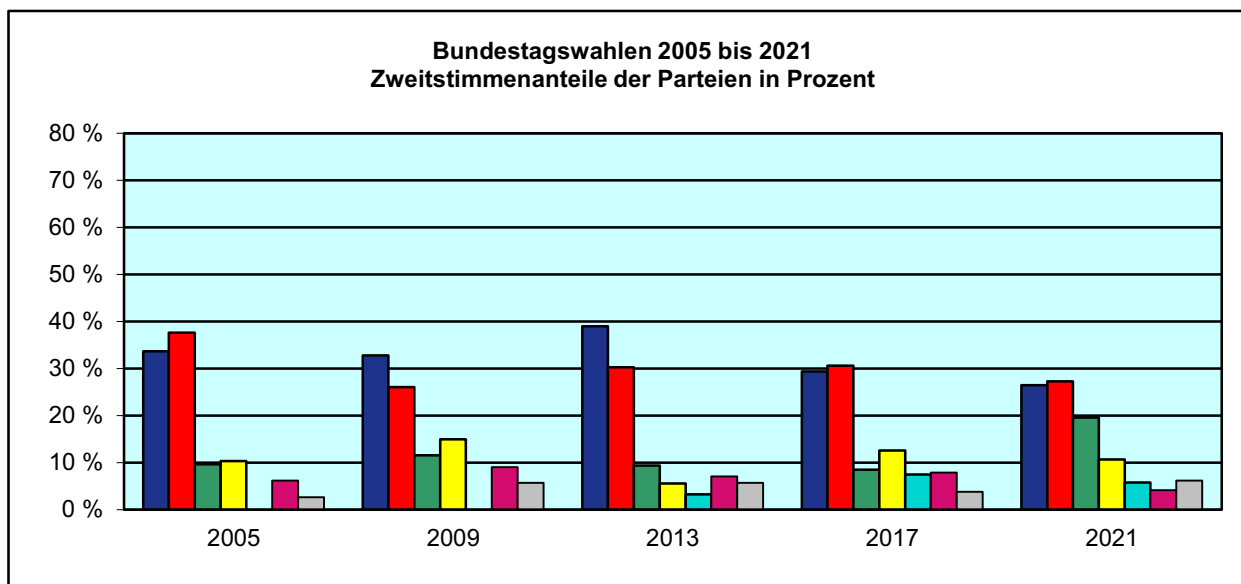
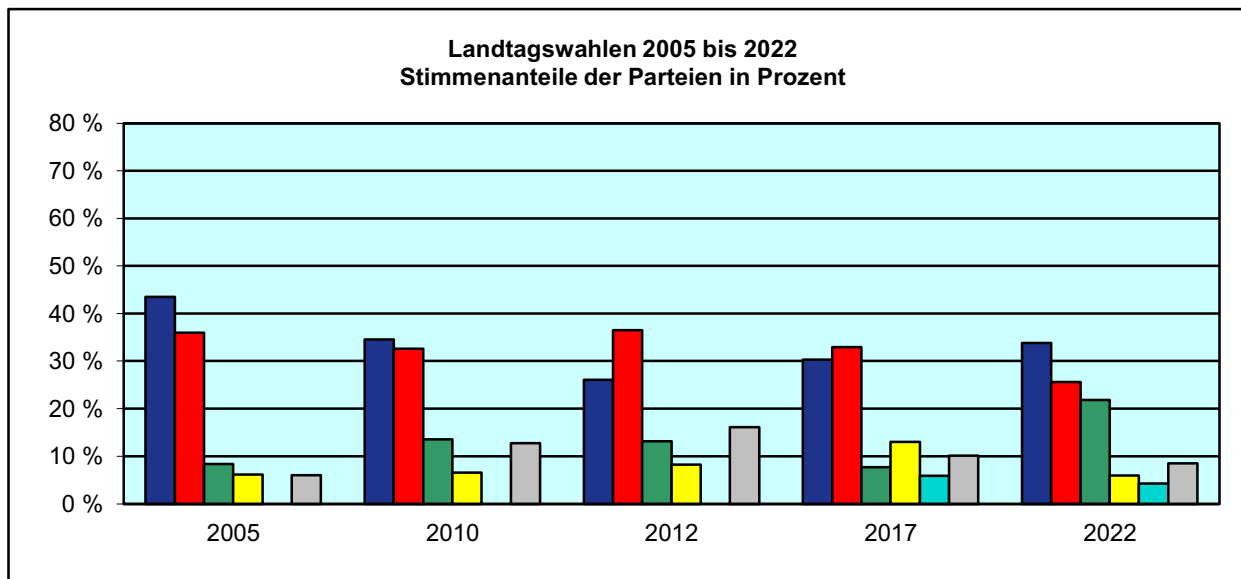
Stimmenanteile der Parteien in %

Kommunalwahlen*) 2020	CDU	29,7	x	33,1	34,2	x
	SPD	23,0	x	21,6	24,2	x
	GRÜNE	27,5	x	23,1	20,2	x
	FDP	5,0	x	5,5	5,6	x
	AfD	4,5	x	4,8	5,1	x
	Sonstige	10,3	x	11,9	10,9	x
Landtagswahl 2022	CDU	33,8	x	34,8	35,7	x
	SPD	25,6	x	23,4	26,7	x
	GRÜNE	21,8	x	21,5	18,2	x
	FDP	6,0	x	6,4	5,9	x
	AfD	4,3	x	5,0	5,4	x
	Sonstige	8,5	x	9,0	8,2	x
Bundestagswahl 2021	CDU	26,5	x	26,0	26,0	x
	SPD	27,2	x	26,0	29,1	x
	GRÜNE	19,6	x	19,2	16,1	x
	FDP	10,7	x	11,8	11,4	x
	AfD	5,8	x	6,4	7,3	x
	DIE LINKE	4,1	x	4,0	3,7	x
Europawahl 2019	Sonstige	6,1	x	6,6	6,5	x
	CDU	26,7	x	27,2	27,9	x
	SPD	19,9	x	17,6	19,2	x
	GRÜNE	24,6	x	25,4	23,2	x
	FDP	6,0	x	7,0	6,7	x
	AfD	6,9	x	7,7	8,5	x
Sonstige	15,9	x	15,1	14,5	x	

*) Wahlen zu den Vertretungen der Gemeinden und kreisfreien Städte (Gemeindeebene) bzw. der kreisfreien Städte und Kreise (Kreis-, Regierungsbezirks- und Landesebene)

■ CDU
 ■ SPD
 ■ GRÜNE
 ■ FDP
 ■ AfD
 ■ DIE LINKE
 ■ Sonstige





Zeichenerklärung (nach DIN 55 301)

0	= weniger als die Hälfte von 1 in der letzten besetzten Stelle, jedoch mehr als nichts
–	= nichts vorhanden (genau null)
.	= Zahlenwert unbekannt oder geheim zu halten
/	= keine Angabe, da Zahlenwert nicht sicher genug
x	= Tabellenfach gesperrt, weil Aussage nicht sinnvoll

Hinweis zum Bevölkerungsstand für den Stichtag 31.12.2016

Die Entwicklung des Bevölkerungsstandes 2016 ist aufgrund methodischer Änderungen bei den Wanderungsstatistiken, technischer Weiterentwicklungen der Datenlieferungen aus dem Meldewesen sowie der Umstellung auf ein neues statistisches Aufbereitungsverfahren nur bedingt mit den Vorjahreswerten vergleichbar. Einschränkungen bei der Genauigkeit der Ergebnisse können aus der erhöhten Zuwanderung und den dadurch bedingten Problemen bei der melderechtlichen Erfassung Schutzsuchender resultieren.

Für sechs Kommunen ist das vorliegende Ergebnis, das u. a. auf Basis der von den Meldebehörden erhaltenen Nachrichten ermittelt wurde, unplausibel. Daher ist die Genauigkeit der Ergebnisse der übergeordneten Verwaltungsbezirke eingeschränkt. Die Gründe hierfür liegen offenbar in der melderechtlichen Behandlung von Schutzsuchenden. Die Unstimmigkeiten konnten nicht abschließend aufgelöst werden.

Hinweis zu den sozialversicherungspflichtig Beschäftigten

Fehlende oder falsche Signierungen der Meldungen zur Sozialversicherung werden ab dem Berichtsjahr 1998 vom neuen Auswertungsverfahren nicht mehr automatisch korrigiert. Dies hat die Konsequenz, dass z.B. die Summierung aus Vollzeit und Teilzeit oder aus Deutschen und Ausländern nicht immer die "Beschäftigten insgesamt" ergibt, sondern geringfügig kleiner sein kann.

Hinweis zu den Diagrammen

Geheim zu haltende Werte (".") und Zahlenwerte, die nicht sicher genug sind ("/"), werden in Diagrammen wie "-" (nichts vorhanden, genau null) nicht ausgewiesen.

Impressum

Information und Technik Nordrhein-Westfalen (IT.NRW)
Statistisches Landesamt
Mauerstr. 51
40476 Düsseldorf

Telefon: +49 (0)211 9449-01
Fax: +49 (0)211 9449-8000
E-Mail: poststelle@it.nrw.de
Internet: www.it.nrw

Quellen

Information und Technik Nordrhein-Westfalen (IT.NRW), Statistisches Landesamt
Bundesagentur für Arbeit (Sozialversicherungspflichtig Beschäftigte)