



Kommunalprofil Beelen

Kreis Warendorf, Regierungsbezirk Münster, Gemeindetyp: Kleine Kleinstadt

Inhalt:

Fläche
Bevölkerung
Bevölkerungsvorausberechnung
Bevölkerungsbewegung
Bildung
Schwerbehinderte Menschen
Sozialversicherungspflichtig Beschäftigte
Verarbeitendes Gewerbe
Bauhauptgewerbe
Gewerbean- und -abmeldungen
Umsatzsteuer
Einkommen
Verkehr
Wahlen



Weitere Informationen finden Sie in
unserer Landesdatenbank unter
www.landesdatenbank.nrw.de

Zentrale Information und Beratung
Telefon: +49211 9449-2495/2525
E-Mail: statistik-info@it.nrw.de

Kommunalprofil Beelen

Für die Klassifikation der Kommunen nach Gemeindetypen wird eine Gemeindereferenz des Bundesamtes für Bauwesen und Raumordnung mit nachfolgender Definition verwendet (Stand: 2012):

Gemeindetyp	Definition
Große Großstadt	Großstädte um 500 000 Einwohner und mehr
Kleine Großstadt	Großstädte unter 500 000 Einwohner
Große Mittelstadt	Mittelstädte mit Zentrum, 50 000 Einwohner und mehr
Kleine Mittelstadt	Mittelstädte mit Zentrum, 20 000 bis 50 000 Einwohner
Größere Kleinstadt	Kleinstädte mit Zentrum, 10 000 Einwohner und mehr
Kleine Kleinstadt	Kleinstädte mit Zentrum, 5 000 bis 10 000 Einwohner oder Grundzentrale Funktion

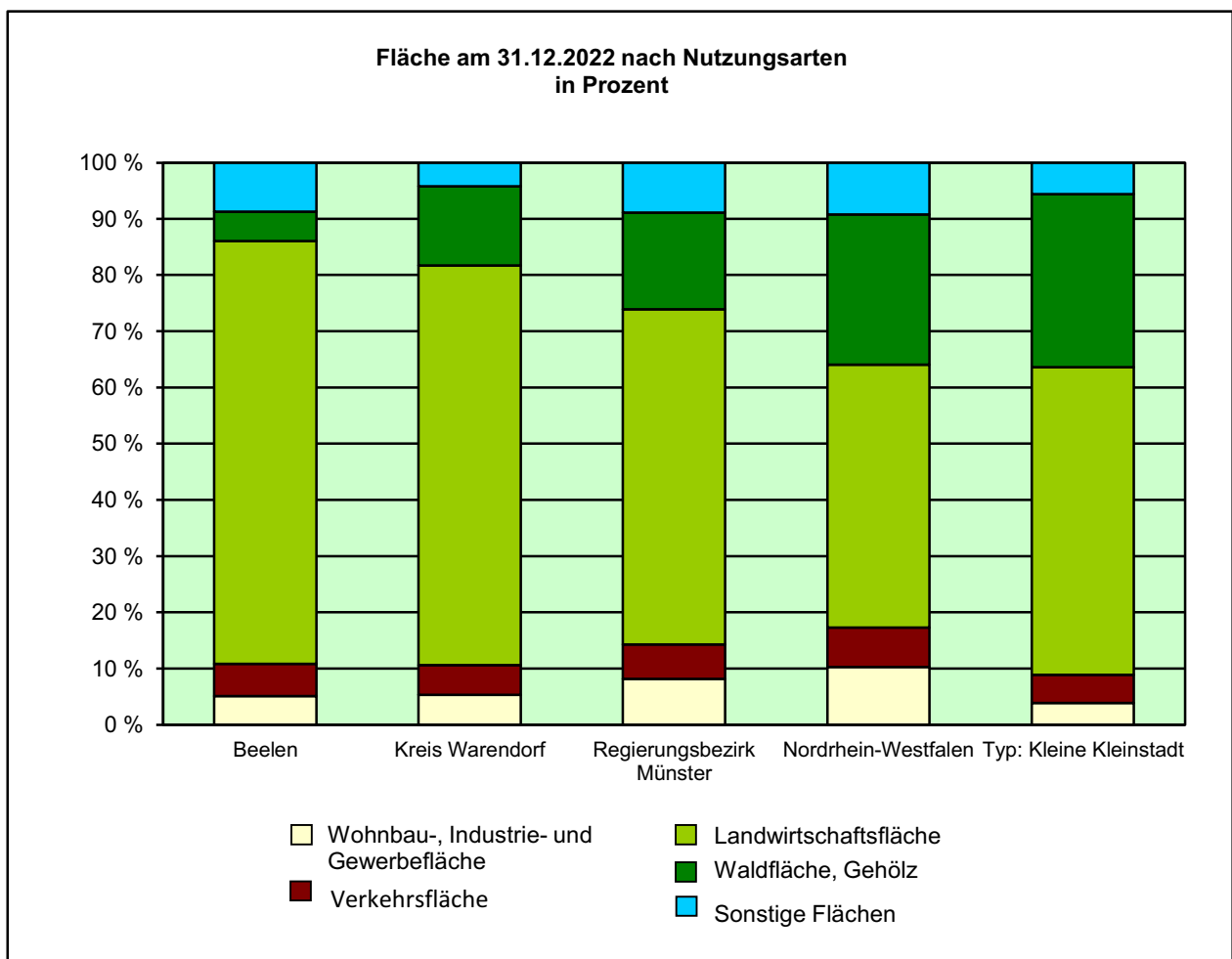
Dem Gemeindetyp „Kleine Kleinstadt“ sind folgende Kommunen zugeordnet:

Altenbeken	Schlangen
Augustdorf	Schöppingen
Barntrup, Stadt	Selfkant
Beelen	Sonsbeck
Blankenheim	Südlohn
Borgentreich, Stadt	Tecklenburg, Stadt
Borgholzhausen, Stadt	Titz
Breckerfeld, Stadt	Uedem
Dahlem	Vettweiß
Dörentrup	Wachtendonk
Erndtebrück	Waldfeucht
Eslohe (Sauerland)	Wettringen
Everswinkel	Willebadessen, Stadt
Hallenberg, Stadt	
Heek	
Heiden	
Heimbach, Stadt	
Hellenthal	
Herscheid	
Hopsten	
Horstmar, Stadt	
Hürtgenwald	
Inden	
Ladbergen	
Laer	
Langenberg	
Legden	
Lienen	
Lügde, Stadt	
Marienmünster, Stadt	
Medebach, Stadt	
Merzenich	
Metelen	
Nachrodt-Wiblingwerde	
Nettersheim	
Nideggen, Stadt	
Nieheim, Stadt	
Nordkirchen	
Nordwalde	
Rheurdt	
Rödinghausen	
Roetgen	
Saerbeck	
Schieder-Schwalenberg, Stadt	

Fläche am 31.12.2022 nach Nutzungsarten

Nutzungsart	Betrachtungsgebiet		Alle Gemeinden des			
	ha		Kreises	Reg.-Bez.	Landes	gleichen Typs
			%			
Fläche insgesamt	3 135	100	100	100	100	100
Fläche für Siedlung und Verkehr	530	16,9	15,0	20,3	23,8	12,5
Wohnbau-, Industrie- und Gewerbefläche	160	5,1	5,2	8,2	10,3	3,9
Abbauland ¹⁾ und Halde	0	0	0	0,4	0,7	0,7
Sport-, Freizeit- und Erholungsgebiete, Friedhofsfläche	54	1,7	1,7	2,1	2,8	1,0
Flächen anderer Nutzung ²⁾	136	4,3	0	3,5	3,0	2,0
Verkehrsfläche	180	5,7	5,1	6,1	7,0	5,0
Vegetations- und Gewässerfläche	2 606	83,1	85,0	79,7	76,2	87,5
Landwirtschaftsfläche	2 359	75,2	68,9	59,6	46,8	54,8
Waldfläche, Gehölz	163	5,2	13,7	17,2	26,8	30,8
Moor, Heide, Sumpf, Unland	20	0,6	0,6	1,1	0,9	0,9
Gewässer	64	2,0	1,8	1,8	1,8	1,1

1) umfasst folgende Flächen: Bergbaubetrieb, Tagebau, Grube, Steinbruch – 2) umfasst folgende Flächen: Fläche gemischter Nutzung sowie Fläche besonderer funktionaler Prägung



Bevölkerungs- sowie Siedlungs- und Verkehrsdichte am 31.12.2022

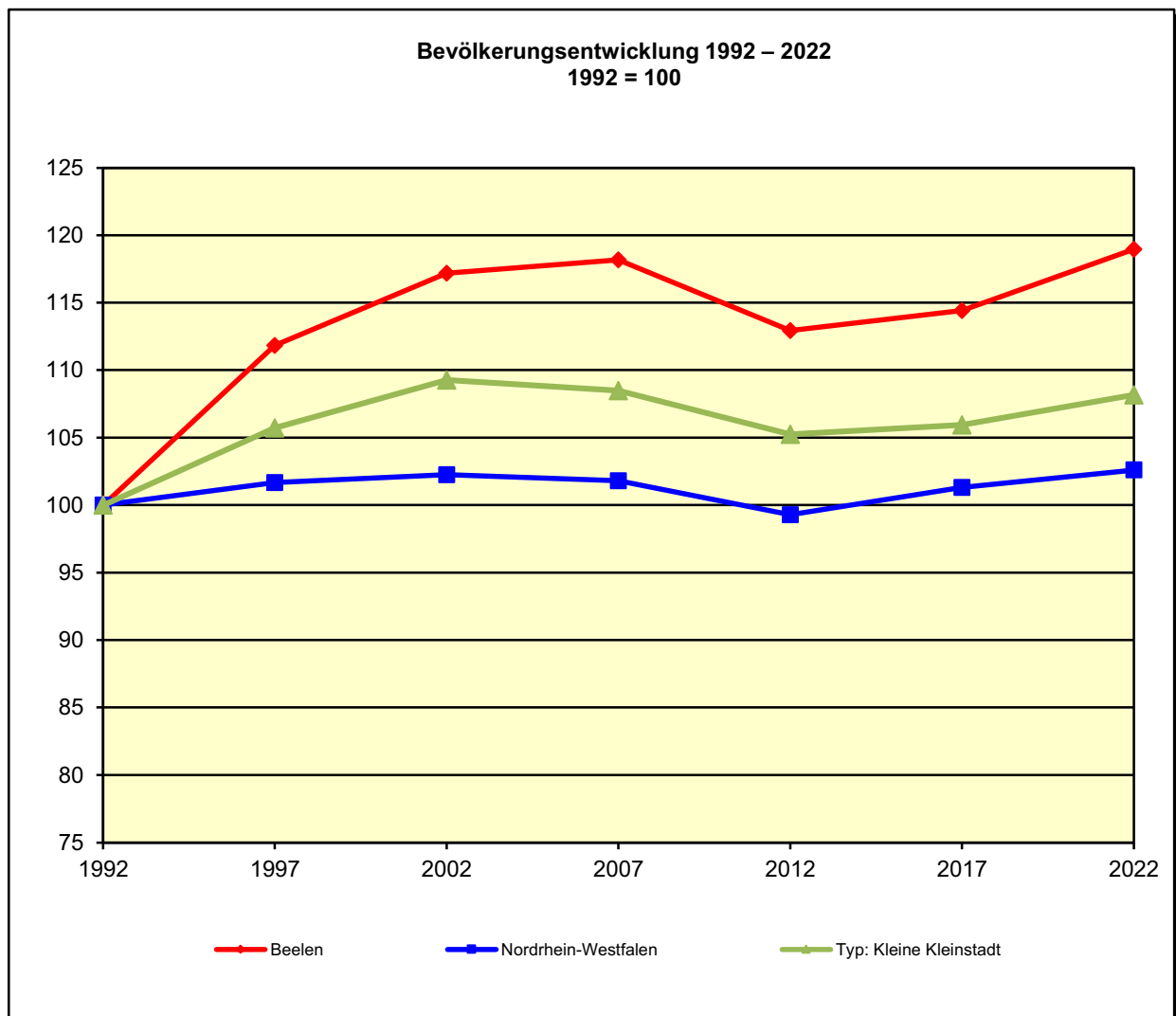
Einwohner je km ²	Betrachtungs- gebiet	Alle Gemeinden des			
		Kreises	Reg.-Bez.	Landes	gleichen Typs
Bevölkerungsdichte insgesamt	199,3	213,9	385,1	531,7	123,3
Siedlungs- und Verkehrsdichte ¹⁾	1 178,7	1 426,2	1 900,6	2 232,8	984,5

1) Bevölkerungsdichte bezogen auf die besiedelte Fläche (Fläche für Siedlung und Verkehr)

Bevölkerungsstand*) 31.12.1992 – 31.12.2022

Bevölkerungsgruppe	1992	1997	2002	2007	2012	2017	2022
Bevölkerung insgesamt	5 404	5 918	6 312	6 366	6 300	6 245	6 247
Weiblich	2 732	2 963	3 153	3 170	3 099	3 077	3 077
Nichtdeutsche ¹⁾	258	357	355	384	418	604	717

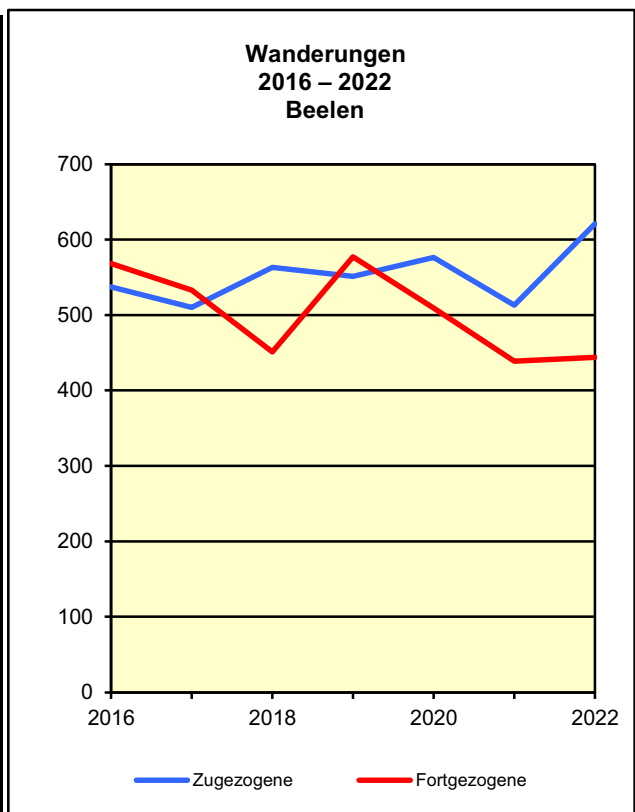
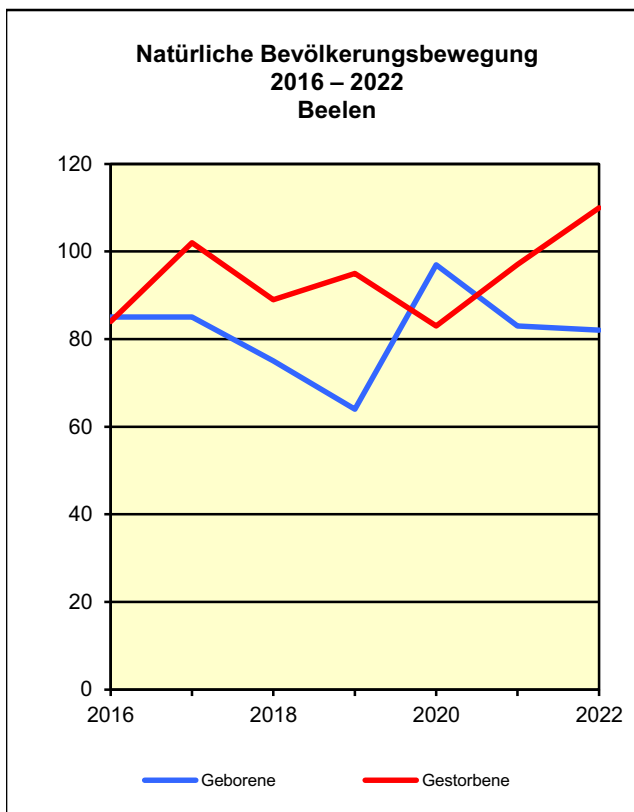
*) Bevölkerungsfortschreibung auf Basis Volkszählung 1987 und Zensus 2011 – 1) Die Gliederung „deutsch/nichtdeutsch“ ist durch die Reform des Staatsangehörigkeitsrechts von 1999 ab dem Berichtsjahr 2000 beeinflusst.



Bevölkerungsstand*) und -bewegung 2016 – 2022

Merkmal		2016	2017	2018	2019	2020	2021	2022
a = Insgesamt								
b = Nichtdeutsche ¹⁾								
c = je 1 000 Einwohner								
Bevölkerung am 31.12.	a	6 269	6 245	6 245	6 125	6 115	6 159	6 247
	b	578	604	639	604	599	650	717
Lebendgeborene	a	63	60	63	43	67	84	50
	b	8	10
Gestorbene	a	56	65	68	62	57	68	67
	b	–	2
Überschuss der Geborenen (+) bzw. Gestorbenen (–)	a	+ 7	– 5	– 5	– 19	+ 10	+ 16	– 17
	b	+ 8	+ 8
Zugezogene	a	673	371	375	322	281	298	393
	b	515	174	185	150	135	132	234
Fortgezogene	a	792	391	370	417	298	267	287
	b	529	155	145	177	133	89	143
Überschuss der Zu- (+) bzw. Fortgezogenen (–)	a	– 119	– 20	+ 5	– 95	– 17	+ 31	+ 106
	b	– 14	+ 19	+ 40	– 27	+ 2	+ 43	+ 91
Gesamtsaldo²⁾	a	– 111	– 24	–	– 120	– 10	+ 44	+ 88
	b	– 10	+ 26	+ 35	– 35	– 5	+ 51	+ 67
	c	– 17,7	– 4	–	– 19,6	– 1,6	+ 7,1	+ 14,1

*) Bevölkerungsfortschreibung auf Basis Zensus 2011 – 1) Die Gliederung „deutsch/nichtdeutsch“ ist durch die Reform des Staatsangehörigkeitsrechts von 1999 ab dem Berichtsjahr 2000 beeinflusst. – 2) einschließlich Bestandskorrekturen aufgrund nachträglich berichteter Meldedefälle und einschließlich der Fälle eines Wechsels zur deutschen Staatsangehörigkeit



Durchschnittliche Bevölkerungsbewegung je 1 000 Einwohner 2018 – 2022

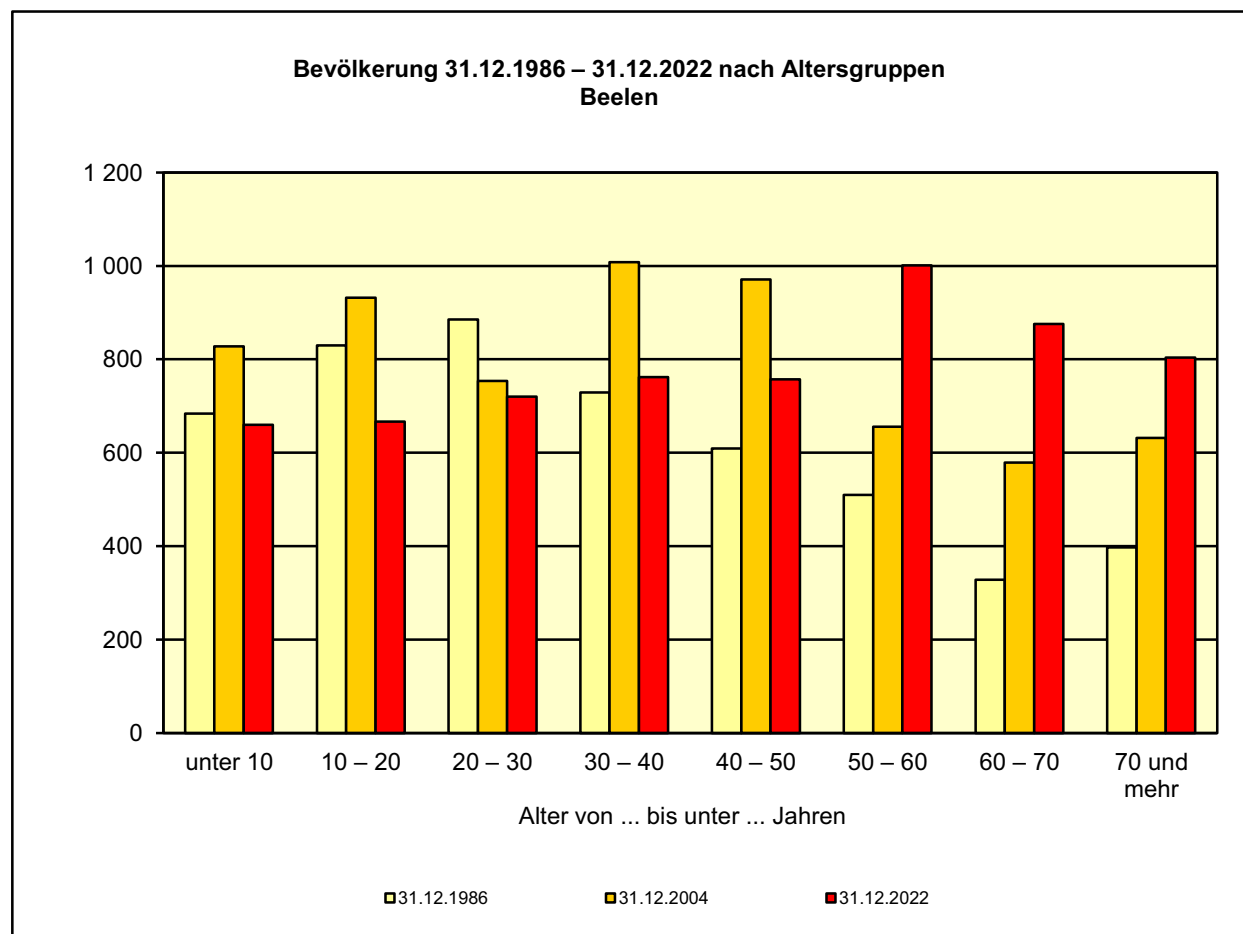
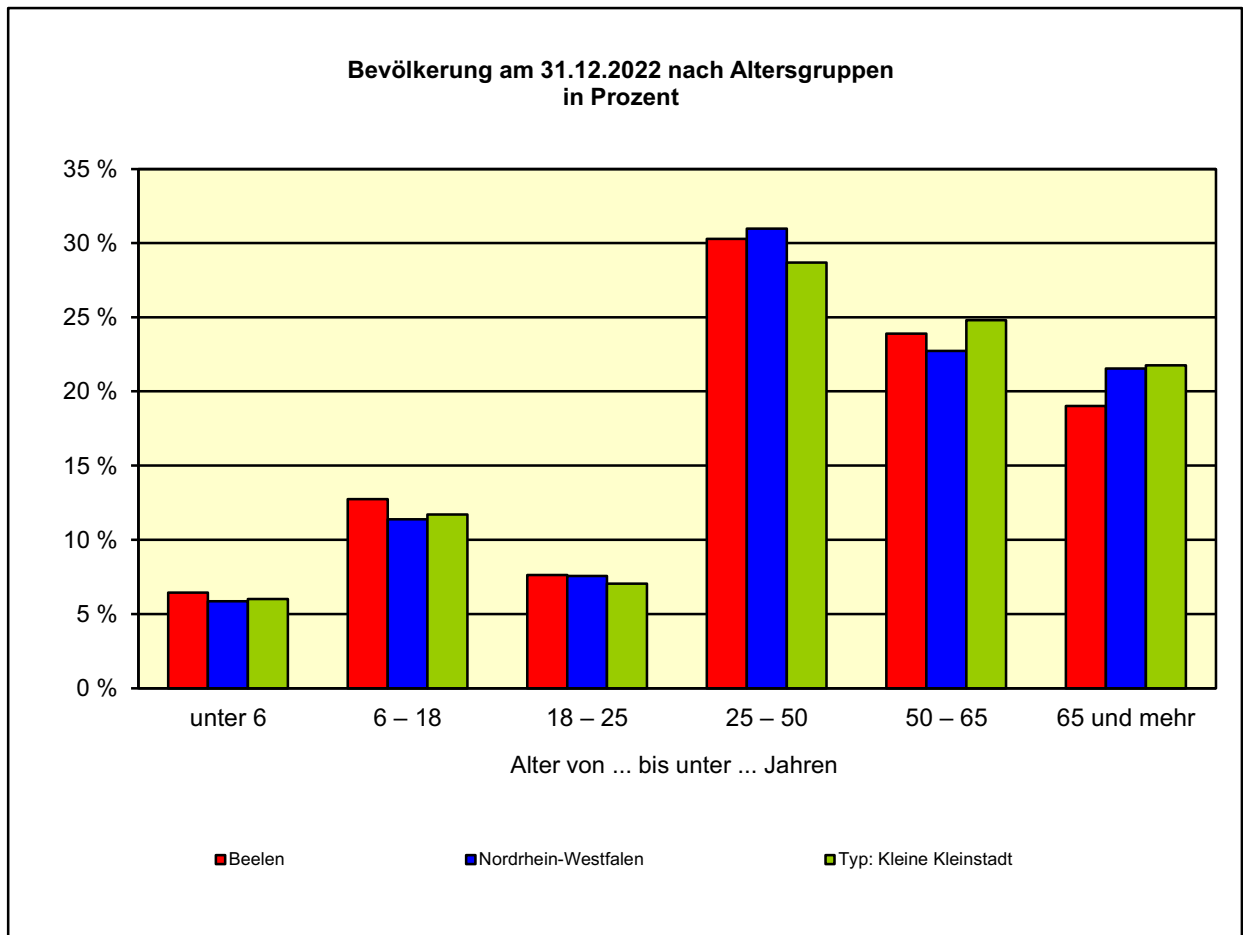
Merkmal a = Insgesamt b = Nichtdeutsche ¹⁾	Betrachtungs- gebiet	Alle Gemeinden des				
		Kreises	Reg.-Bez.	Landes	gleichen Typs	
Lebendgeborene	a	9,9	9,4	9,7	9,5	9,3
	b	.	1,2	1,3	1,4	.
Gestorbene	a	10,4	11,4	11,8	12,1	12,0
	b	.	0,4	0,4	0,6	.
Überschuss der Geborenen (+) bzw. Gestorbenen (-)	a	- 0,5	- 2,0	- 2,1	- 2,6	- 2,7
	b	.	+ 0,8	+ 0,9	+ 0,8	.
Zugezogene	a	54,0	56,9	54,2	58,0	65,0
	b	27,1	27,4	23,3	25,8	24,9
Fortgezogene	a	53,1	51,3	48,9	53,0	58,1
	b	22,2	21,1	17,0	18,8	20,2
Überschuss der Zu- (+) bzw. Fortgezogenen (-)	a	+ 1,0	+ 5,6	+ 5,4	+ 5,0	+ 6,9
	b	+ 4,8	+ 6,3	+ 6,3	+ 6,9	+ 4,7
Gesamtsaldo²⁾	a	+ 0,1	+ 3,4	+ 3,3	+ 2,5	+ 4,1
	b	+ 3,7	+ 5,9	+ 5,9	+ 5,9	+ 4,6

1) Die Gliederung „deutsch/nichtdeutsch“ ist durch die Reform des Staatsangehörigkeitsrechts vom Juli 1999 ab dem Berichtsjahr 2000 beeinflusst. – 2) einschließlich Bestandskorrekturen aufgrund nachträglich berichteter Meldedefälle und einschließlich der Fälle eines Wechsels zur deutschen Staatsangehörigkeit

Bevölkerungsstruktur*) am 31.12.2022 nach Altersgruppen

Altersgruppe Weiblich/Nichtdeutsch	Betrachtungsgebiet		Alle Gemeinden des			
	Anzahl		Kreises	Reg.-Bez.	Landes	gleichen Typs
			%			
Bevölkerung insgesamt	6 247	100	100	100	100	100
davon im Alter von ... Jahren						
unter 6	402	6,4	6,0	6,0	5,8	6,0
6 bis unter 18	796	12,7	12,0	11,5	11,4	11,7
18 bis unter 25	476	7,6	7,4	7,9	7,6	7,0
25 bis unter 30	373	6,0	5,3	6,1	6,2	5,3
30 bis unter 40	762	12,2	11,8	12,5	12,9	11,9
40 bis unter 50	757	12,1	11,8	11,7	11,8	11,5
50 bis unter 60	1 001	16,0	16,0	15,6	15,4	16,7
60 bis unter 65	492	7,9	7,7	7,5	7,3	8,1
65 und mehr	1 188	19,0	22,0	21,3	21,5	21,8
18 bis unter 65	3 861	61,8	60,0	61,2	61,3	60,5
Weiblich	3 077	49,3	50,6	50,8	51,0	49,8
Nichtdeutsche ¹⁾	717	11,5	12,5	13,2	15,6	9,5

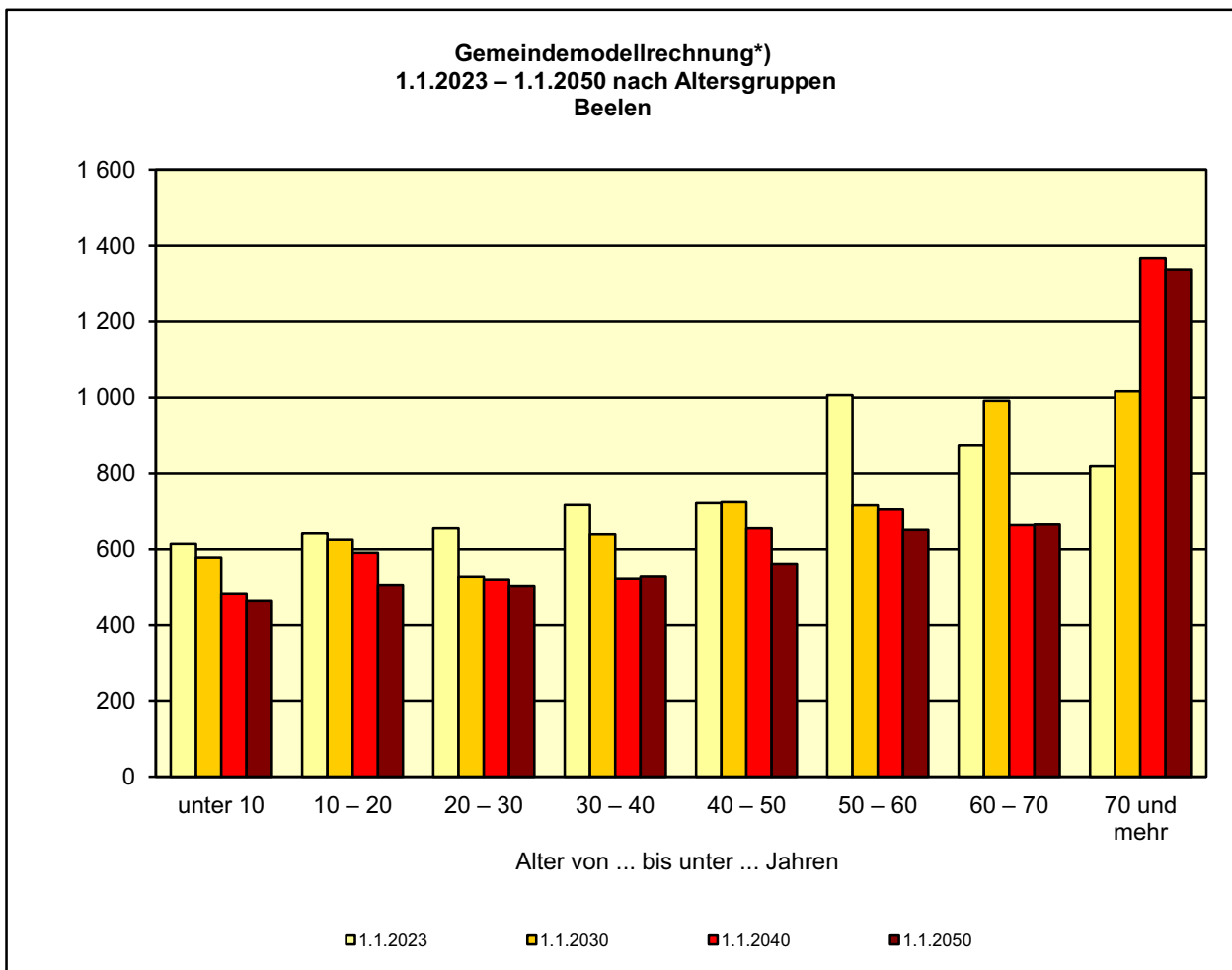
*) Bevölkerungsfortschreibung auf Basis Zensus 2011 – 1) Die Gliederung „deutsch/nichtdeutsch“ ist durch die Reform des Staatsangehörigkeitsrechts vom Juli 1999 ab dem Berichtsjahr 2000 beeinflusst.



Gemeindemodellrechnung*) 1.1.2023 – 1.1.2050 nach Altersgruppen und Geschlecht

Altersgruppe Geschlecht	Beelen				Nordrhein-Westfalen		
	1.1.2023	1.1.2030		1.1.2050		1.1.2030	1.1.2050
	Anzahl	2023=100		Anzahl	2023=100		2023=100
Bevölkerung insgesamt	6 046	5 813	96,1	5 206	86,1	99,8	98,3
davon im Alter von ... Jahren							
unter 6	369	323	87,5	274	74,3	95,7	91,2
6 bis unter 18	765	754	98,6	590	77,1	107,4	98,7
18 bis unter 25	453	396	87,4	353	77,9	93,7	100,1
25 bis unter 30	324	256	79,0	252	77,8	90,0	96,3
30 bis unter 40	716	639	89,2	527	73,6	99,8	93,0
40 bis unter 50	721	723	100,3	559	77,5	107,4	98,4
50 bis unter 60	1 006	715	71,1	651	64,7	76,5	82,8
60 bis unter 65	492	512	104,1	333	67,7	105,1	83,3
65 und mehr	1 200	1 495	124,6	1 667	138,9	112,4	119,0
18 bis unter 65	3 712	3 241	87,3	2 675	72,1	94,3	91,5
Männlich	3 061	2 916	95,3	2 537	82,9	99,6	97,4
Weiblich	2 985	2 897	97,1	2 669	89,4	100,0	99,2

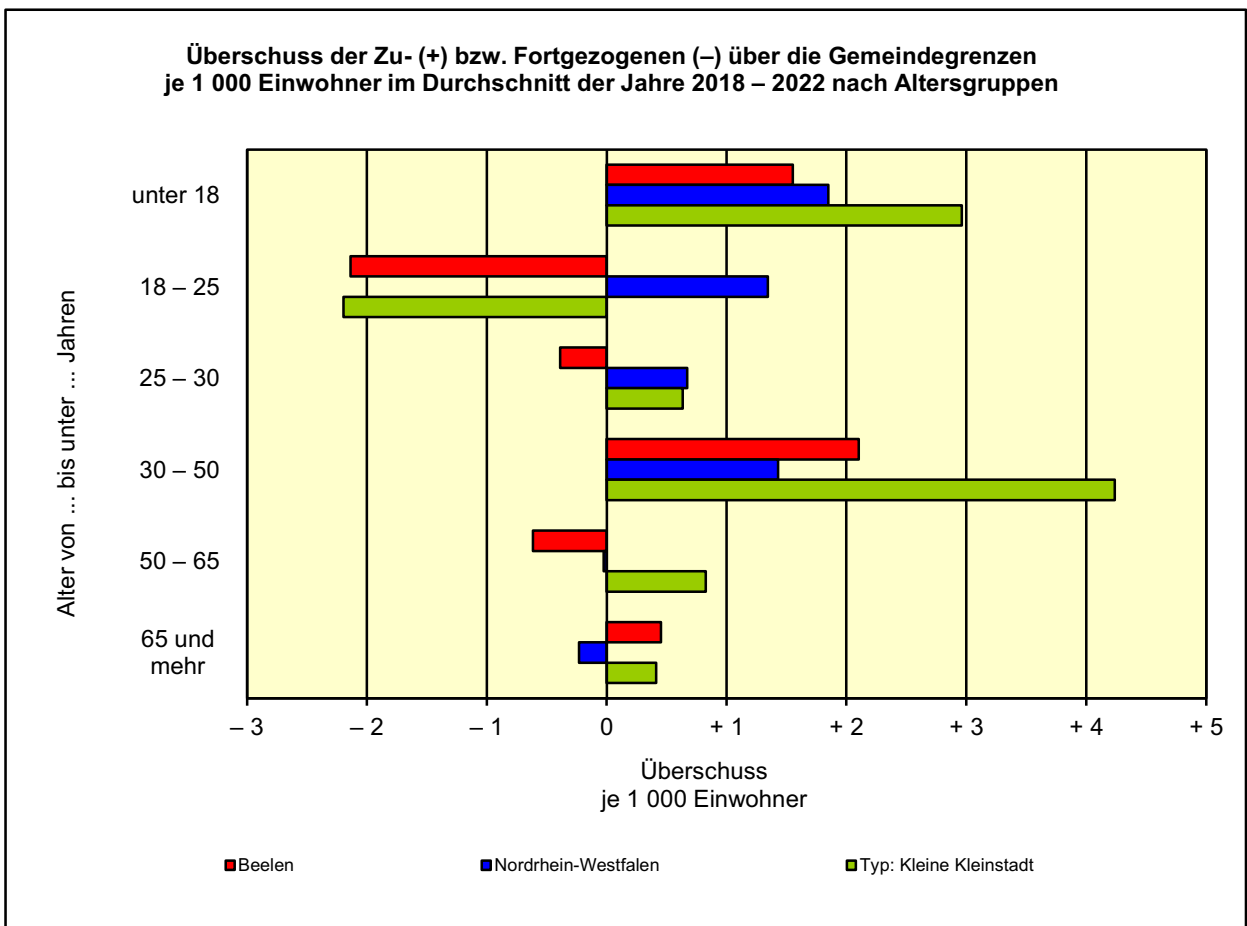
*) Modellrechnung zur zukünftigen Bevölkerungsentwicklung für kreisangehörige Gemeinden - Die absoluten Werte wurden aus methodischen Gründen auf die 10-er Stelle gerundet.



*) Modellrechnung zur zukünftigen Bevölkerungsentwicklung für kreisangehörige Gemeinden - Die absoluten Werte wurden aus methodischen Gründen auf die 10-er Stelle gerundet.

Wanderungen über die Gemeindegrenzen im Durchschnitt der Jahre 2018 – 2022

Zu- bzw. Fortgezogene	Betrachtungsgebiet		Alle Gemeinden des			
			Kreises	Reg.-Bez.	Landes	gleichen Typs
	Anzahl	%				
Zugezogene insgesamt	334	100	100	100	100	100
davon im Alter von ... Jahren						
unter 18	41	12,4	14,8	16,0	15,7	17,8
18 bis unter 25	68	20,5	18,3	20,9	19,9	16,0
25 bis unter 30	58	17,3	16,0	16,4	17,2	15,2
30 bis unter 50	116	34,7	35,5	31,8	32,5	32,7
50 bis unter 65	31	9,3	10,4	9,6	9,4	11,3
65 und mehr	19	5,8	5,1	5,3	5,2	7,0
18 bis unter 65	273	81,8	80,1	78,7	79,0	75,2
Nichtdeutsche	167	50,1	48,1	43,0	44,4	38,3
Fortgezogene insgesamt	328	100	100	100	100	100
davon im Alter von ... Jahren						
unter 18	32	9,7	11,0	13,2	13,8	14,8
18 bis unter 25	82	24,9	23,4	21,4	19,3	21,7
25 bis unter 30	60	18,3	16,5	18,0	17,6	15,9
30 bis unter 50	103	31,4	32,5	31,3	32,8	29,3
50 bis unter 65	35	10,7	11,0	10,2	10,4	11,2
65 und mehr	17	5,1	5,5	5,9	6,2	7,1
18 bis unter 65	279	85,2	83,5	80,9	80,1	78,1
Nichtdeutsche	137	41,9	41,1	34,8	35,5	34,8



Größte Zuwanderungsströme 2017

Rang Nr.	Zuzüge von	Zugezogene				Überschuss der Zu- (+) bzw. Fortgezogenen (-)
		insgesamt	je 1 000 Einwohner der Quellgemeinde	18 bis unter 65 Jahre alt	Nicht-deutsche	
1	Warendorf, Stadt	33	0,9	23	4	- 7
2	Harsewinkel, Stadt	32	1,3	22	11	+ 5
3	Oelde, Stadt	20	0,7	16	7	- 4
4	Münster, krfr. Stadt	19	0,1	16	3	+ 5
5	Ennigerloh, Stadt	16	0,8	10	-	+ 6
6	Herzebrock-Clarholz	16	1,0	11	5	+ 4
7	Sassenberg, Stadt	14	1,0	12	3	- 1
8	Beckum, Stadt	13	0,4	13	10	- 1
9	Bielefeld, krfr. Stadt	9	0	9	-	+ 2
10	Rheda-Wiedenbrück, Stadt	9	0,2	7	1	+ 1
11	Wickede (Ruhr)	8	0,6	3	8	+ 8
12	Gütersloh, Stadt	5	0	3	1	-
13	Lünen, Stadt	4	0	2	-	+ 4
14	Langenberg	4	0,5	2	-	+ 2
15	Hamm, krfr. Stadt	4	0	1	3	- 4
16	Lippstadt, Stadt	3	0	2	-	+ 3
17	Ahlen, Stadt	3	0,1	3	1	+ 1
18	Kempen, Stadt	2	0,1	2	-	+ 2
19	Lüdinghausen, Stadt	2	0,1	-	-	+ 2
20	Herne, krfr. Stadt	2	0	2	-	+ 2
21	Köln, krfr. Stadt	2	0	2	-	-
22	Dortmund, krfr. Stadt	2	0	1	2	-
23	Wadersloh	2	0,2	2	2	- 2
24	Mönchengladbach, krfr. Stadt	1	0	1	-	+ 1
25	Wuppertal, krfr. Stadt	1	0	1	-	+ 1
26	Leverkusen, krfr. Stadt	1	0	1	-	+ 1
27	Senden	1	0	1	-	+ 1
28	Ibbenbüren, Stadt	1	0	1	1	+ 1
29	Löhne, Stadt	1	0	1	-	+ 1
30	Beverungen, Stadt	1	0,1	1	1	+ 1

Größte positive Wanderungssalden 2017

Rang Nr.	Zuzüge von	Wanderungssaldo (der)				Zugezogene insgesamt
		insgesamt	je 1 000 Einwohner der Quellgemeinde	18- bis unter 65-Jährigen	Nicht-deutschen	
1	Wickede (Ruhr)	+ 8	+ 0,6	+ 3	+ 8	8
2	Ennigerloh, Stadt	+ 6	+ 0,3	+ 2	-	16
3	Harsewinkel, Stadt	+ 5	+ 0,2	- 1	+ 8	32
4	Münster, krfr. Stadt	+ 5	+ 0	+ 3	- 1	19
5	Herzebrock-Clarholz	+ 4	+ 0,2	-	+ 1	16
6	Lünen, Stadt	+ 4	+ 0	+ 2	-	4
7	Lippstadt, Stadt	+ 3	+ 0	+ 2	-	3
8	Bielefeld, krfr. Stadt	+ 2	+ 0	+ 3	- 1	9
9	Langenberg	+ 2	+ 0,2	-	- 2	4
10	Kempen, Stadt	+ 2	+ 0,1	+ 2	-	2
11	Lüdinghausen, Stadt	+ 2	+ 0,1	-	-	2
12	Herne, krfr. Stadt	+ 2	+ 0	+ 2	-	2
13	Rheda-Wiedenbrück, Stadt	+ 1	+ 0	+ 1	- 2	9
14	Ahlen, Stadt	+ 1	+ 0	+ 1	+ 1	3
15	Mönchengladbach, krfr. Stadt	+ 1	+ 0	+ 1	-	1

Größte Fortwanderungsströme 2017

Rang Nr.	Fortzüge nach	Fortgezogene				Überschuss der Zu- (+) bzw. Fortgezogenen (-)
		insgesamt	je 1 000 Einwohner der Zielgemeinde	18 bis unter 65 Jahre alt	Nicht-deutsche	
1	Warendorf, Stadt	40	1,1	34	7	- 7
2	Harsewinkel, Stadt	27	1,1	23	3	+ 5
3	Oelde, Stadt	24	0,8	18	5	- 4
4	Rietberg, Stadt	16	0,5	14	11	- 16
5	Sassenberg, Stadt	15	1,1	11	3	- 1
6	Versmold, Stadt	14	0,6	12	6	- 13
7	Beckum, Stadt	14	0,4	9	1	- 1
8	Münster, krfr. Stadt	14	0	13	4	+ 5
9	Herzebrock-Clarholz	12	0,7	11	4	+ 4
10	Ennigerloh, Stadt	10	0,5	8	-	+ 6
11	Hamm, krfr. Stadt	8	0	4	1	- 4
12	Rheda-Wiedenbrück, Stadt	8	0,2	6	3	+ 1
13	Bielefeld, krfr. Stadt	7	0	6	1	+ 2
14	Gütersloh, Stadt	5	0	4	1	-
15	Wadersloh	4	0,3	4	4	- 2
16	Düsseldorf, krfr. Stadt	3	0	3	-	- 2
17	Paderborn, Stadt	3	0	3	-	- 2
18	Ratingen, Stadt	2	0	1	-	- 2
19	Wiehl, Stadt	2	0,1	-	-	- 2
20	Oer-Erkenschwick, Stadt	2	0,1	2	1	- 2
21	Steinhagen	2	0,1	2	-	- 2
22	Bonn, krfr. Stadt	2	0	2	-	- 1
23	Detmold, Stadt	2	0	2	1	- 1
24	Köln, krfr. Stadt	2	0	2	1	-
25	Dortmund, krfr. Stadt	2	0	2	1	-
26	Ahlen, Stadt	2	0	2	-	+ 1
27	Langenberg	2	0,2	2	2	+ 2
28	Duisburg, krfr. Stadt	1	0	1	-	- 1
29	Mülheim an der Ruhr, krfr. St.	1	0	1	1	- 1
30	Haan, Stadt	1	0	-	1	- 1

Größte negative Wanderungssalden 2017

Rang Nr.	Fortzüge nach	Wanderungssaldo (der)				Fortgezogene insgesamt
		insgesamt	je 1 000 Einwohner der Zielgemeinde	18- bis unter 65-Jährigen	Nicht-deutschen	
1	Rietberg, Stadt	- 16	- 0,5	- 14	- 11	16
2	Versmold, Stadt	- 13	- 0,6	- 11	- 6	14
3	Warendorf, Stadt	- 7	- 0,2	- 11	- 3	40
4	Oelde, Stadt	- 4	- 0,1	- 2	+ 2	24
5	Hamm, krfr. Stadt	- 4	- 0	- 3	+ 2	8
6	Wadersloh	- 2	- 0,2	- 2	- 2	4
7	Düsseldorf, krfr. Stadt	- 2	- 0	- 2	-	3
8	Paderborn, Stadt	- 2	- 0	- 2	-	3
9	Ratingen, Stadt	- 2	- 0	- 1	-	2
10	Wiehl, Stadt	- 2	- 0,1	-	-	2
11	Oer-Erkenschwick, Stadt	- 2	- 0,1	- 2	- 1	2
12	Steinhagen	- 2	- 0,1	- 2	-	2
13	Sassenberg, Stadt	- 1	- 0,1	+ 1	-	15
14	Beckum, Stadt	- 1	- 0	+ 4	+ 9	14
15	Bonn, krfr. Stadt	- 1	- 0	- 1	+ 1	2

Allgemeinbildende Schulen*) am 15.10.2022

Merkmal	Ins- gesamt ¹⁾	Grund- schule	Haupt- schule	Real- schule	Gesamt- schule	Gymna- sium
Schulen	1	1	–	–	–	–
Schüler/-innen	265	265	–	–	–	–
Schulabgänge	–	–	–	–	–	–
Lehrkräfte ²⁾	20	20	–	–	–	–

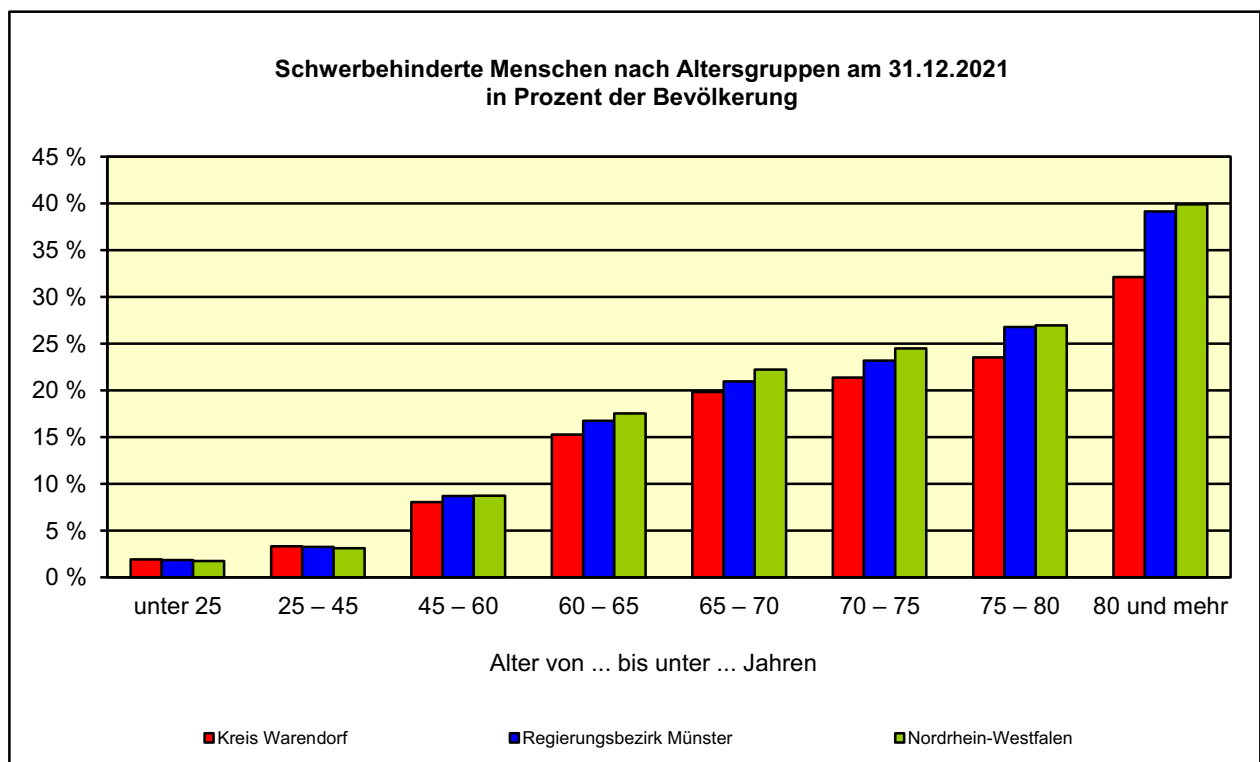
*) Mit Ausnahme der Anzahl der Schulen werden Originalfallzahlen und -wertesummen aus Datenschutzgründen ab dem Schuljahr 2019/20 auf ein Vielfaches von 5 auf- bzw. abgerundet ausgewiesen. Hierdurch besteht keine Additivität. Nach dem Schulformkonzept: Alle Bildungsgänge werden unter der Leitschulform der Schule berichtet, auch wenn sie vom Bildungsgang der Leitschulform abweichen.

– 1) ggf. einschließlich Volksschule, Förderschule Grund-/Hauptschule, Förderschule Realschule/Gymnasium, PRIMUS-Schule, Sekundarschule, Gemeinschaftsschule, Freie Waldorfschule und Weiterbildungskolleg – 2) Lehrkräfte nach dem Stammschulkonzept: An mehreren Schulen tätige Lehrkräfte werden nur an der Stammschule gezählt, auch wenn diese ganz an einer anderen Schule tätig sind. Einschließlich Schulverwaltungsassistenten.

Schwerbehinderte Menschen am 31.12.2021

Kreis Warendorf

Art der schwersten Behinderung	Schwerbehinderte Menschen		
	insgesamt	männlich	weiblich
Insgesamt	26 860	14 185	12 680
Verlust oder Teilverlust von Gliedmaßen	110	65	45
Funktionseinschränkungen von Gliedmaßen	2 540	1 155	1 385
Funktionseinschränkung der Wirbelsäule und des Rumpfes, Deformierung des Brustkorbes	2 425	1 330	1 095
Blindheit und Sehbehinderung	970	425	545
Sprach- oder Sprechstörungen, Taubheit, Schwerhörigkeit, Gleichgewichtsstörungen	845	465	385
Verlust einer Brust oder beider Brüste, Entstellungen u. a.	555	5	550
Beeinträchtigung der Funktion von inneren Organen bzw. Organsystemen	5 820	3 435	2 385
Querschnittslähmung, zerebrale Störungen, geistig-seelische Behinderungen, Suchtkrankheiten	5 505	2 965	2 540
Sonstige und ungenügend bezeichnete Behinderungen	8 090	4 335	3 755



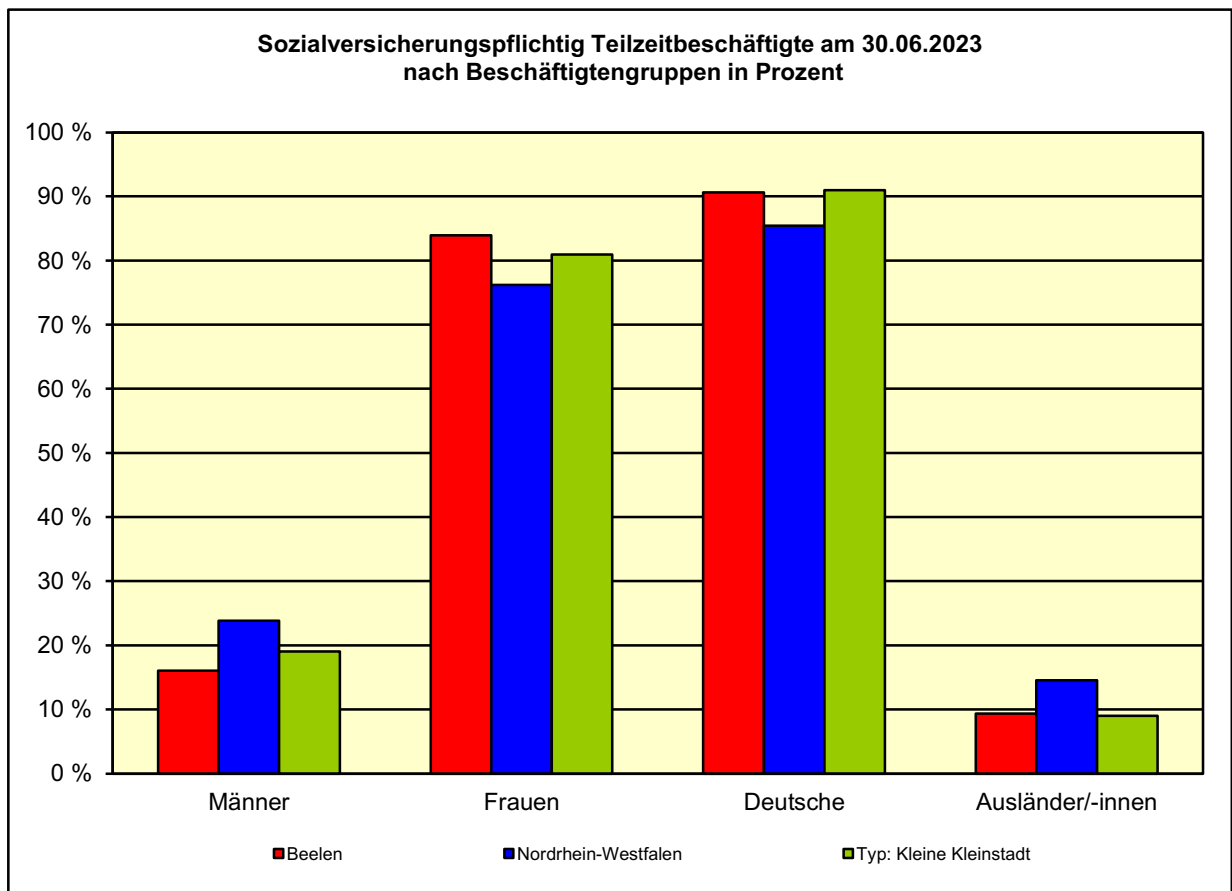
Sozialversicherungspflichtig Beschäftigte am 30.6.2023 nach Geschlecht

Geschlecht	Beschäftigte am Arbeitsort		Beschäftigte am Wohnort		Pendler-saldo ¹⁾
	insgesamt	darunter Einpendler ¹⁾	insgesamt	darunter Auspendler ¹⁾	
Insgesamt	2 274	1 653	2 826	2 206	- 553
Männlich	1 460	1 124	1 591	1 256	- 132
Weiblich	814	529	1 235	950	- 421

1) über die Gemeindegrenzen

Sozialversicherungspflichtig Beschäftigte am Arbeitsort am 30.6.2023 nach Beschäftigungsumfang und Alter

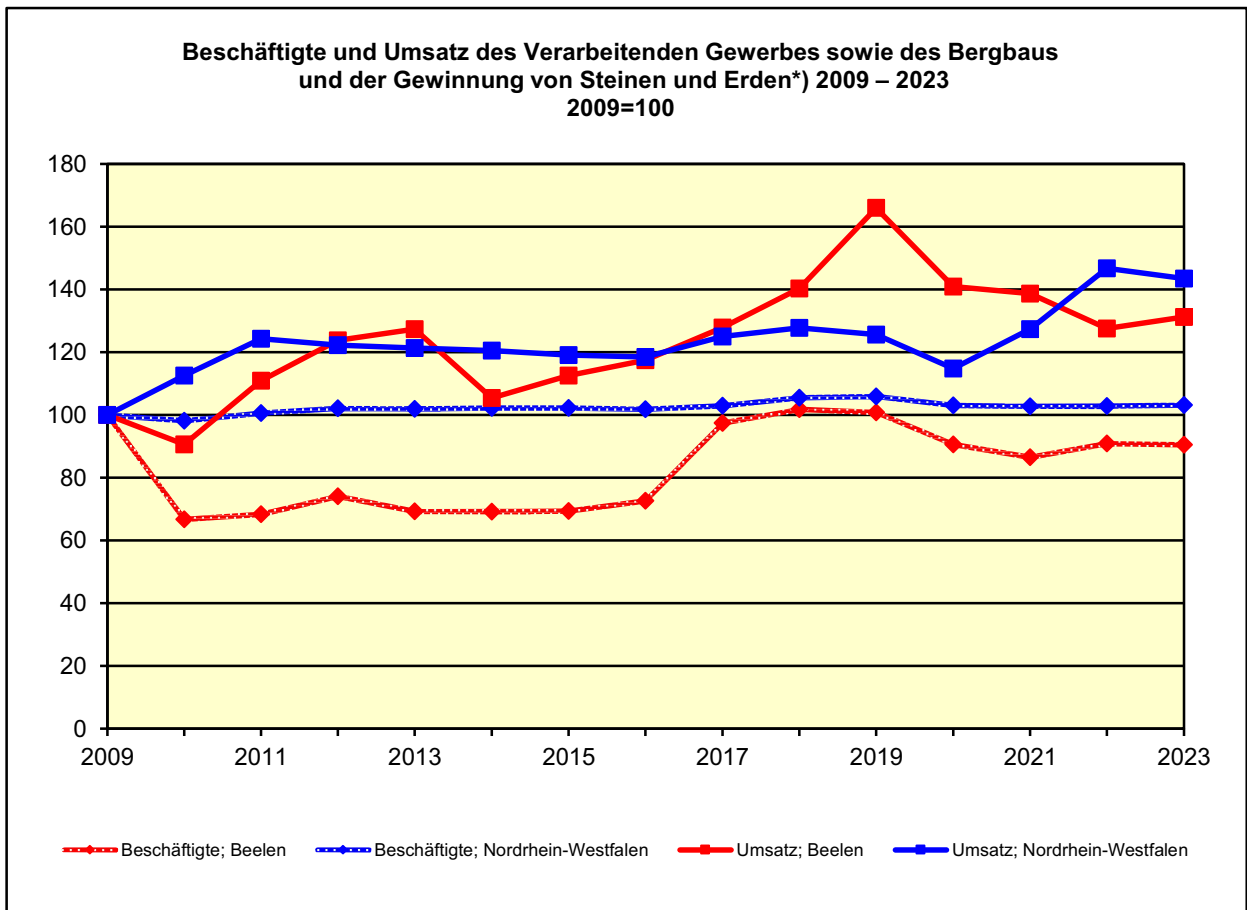
Beschäftigungsumfang Altersgruppe	Insgesamt		Männlich		Weiblich	
	insgesamt	Ausländer/-innen	zusammen	Ausländer/-innen	zusammen	Ausländer/-innen
Insgesamt	2 274	287	1 460	183	814	104
unter 25 Jahre	205	16	142	8	63	8
25 bis unter 45 Jahre	906	149	626	107	280	42
45 Jahre und mehr	1 163	122	692	68	471	54
Vollzeitbeschäftigte	1 794	242	1 383	173	411	69
unter 25 Jahre	189	16	135	8	54	8
25 bis unter 45 Jahre	751	126	593	102	158	24
45 Jahre und mehr	854	100	655	63	199	37
Teilzeitbeschäftigte	480	45	77	10	403	35
unter 25 Jahre	16	-	7	-	9	-
25 bis unter 45 Jahre	155	23	33	5	122	18
45 Jahre und mehr	309	22	37	5	272	17



Betriebe, Beschäftigte und Umsatz des Verarbeitenden Gewerbes sowie des Bergbaus und der Gewinnung von Steinen und Erden*) 2023 nach Wirtschaftszweigen)**

Wirtschaftszweig	Beelen			Kreis Warendorf		
	Betriebe (30.9.)	Beschäftigte (30.9.)	Umsatz (1 000 EUR)	Betriebe (30.9.)	Beschäftigte (30.9.)	Umsatz (1 000 EUR)
Insgesamt	10	1 168	210 735	226	30 804	7 702 113
Herst. von Nahrungs- und Futtermitteln	3	215	39 973	26	3 423	1 222 814
Herstellung von Papier, Pappe und Waren daraus	–	–	–	1	.	.
Herstellung von chemischen Erzeugnissen	–	–	–	6	1 039	.
Herstellung von Gummi- und Kunststoffwaren	–	–	–	11	2 384	623 810
Herst. von Glas, -waren, Keramik, Verarb. von Steinen und Erden	–	–	–	16	1 232	359 842
Metallerzeugung und -bearbeitung	–	–	–	4	.	.
Herst. von Metallerzeugnissen	2	.	.	49	.	751 842
Herst. von Datenverarbeitungsgeräten, elektron. u. optischen Erzeugnissen	1	.	.	2	.	.
Herst. von elektrischen Ausrüstungen	–	–	–	10	1 567	505 429
Maschinenbau	1	.	.	48	10 094	2 357 213
Herstellung von Kraftwagen und -teilen	–	–	–	5	1 215	.
Herstellung von Möbeln	1	.	.	13	746	116 130
Reparatur und Installation von Maschinen und Ausrüstungen	1	.	.	16	1 773	391 527

*) Betriebe von Unternehmen mit im Allgemeinen 20 und mehr Beschäftigten – **) Klassifikation der Wirtschaftszweige (WZ 2008)

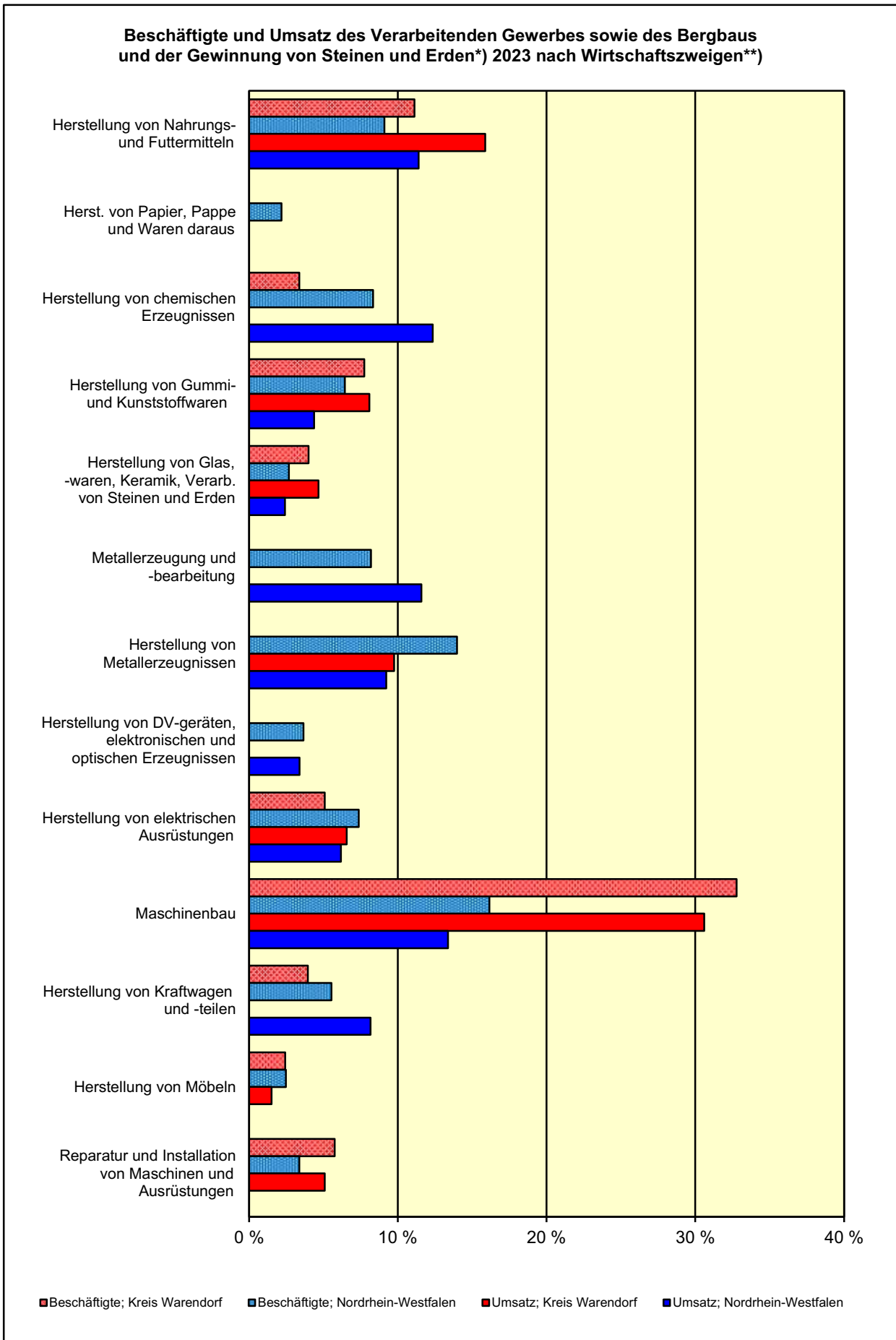


*) Betriebe von Unternehmen mit im Allgemeinen 20 und mehr Beschäftigten. – **) Klassifikation der Wirtschaftszweige (WZ 2008)

Betriebe, Beschäftigte und Umsatz des Verarbeitenden Gewerbes sowie des Bergbaus und der Gewinnung von Steinen und Erden*) 2023 nach Wirtschaftszweigen) in Prozent**

Wirtschaftszweig	Betrachtungs- gebiet	Alle Gemeinden des		
		Kreises	Reg.-Bez.	Landes
Betriebe insgesamt	100	100	100	100
Herstellung von Nahrungs- und Futtermitteln	30,0	11,5	13,7	9,4
Herstellung von Papier, Pappe und Waren daraus	–	0,4	1,1	2,0
Herstellung von chemischen Erzeugnissen	–	2,7	4,2	4,4
Herstellung von Gummi- und Kunststoffwaren	–	4,9	7,5	7,4
Herstellung von Glas, Glaswaren, Keramik, Verarbeitung von Steinen und Erden	–	7,1	7,6	5,4
Metallerzeugung und -bearbeitung	–	1,8	1,4	4,2
Herstellung von Metallerzeugnissen	20,0	21,7	16,7	20,8
Herstellung von Datenverarbeitungsgeräten, elektronischen und optischen Erzeugnissen	10,0	0,9	1,8	3,3
Herstellung von elektrischen Ausrüstungen	–	4,4	3,0	4,7
Maschinenbau	10,0	21,2	15,4	14,3
Herstellung von Kraftwagen und Kraftwagenteilen	–	2,2	2,0	2,2
Herstellung von Möbeln	10,0	5,8	3,8	2,8
Reparatur und Installation von Maschinen u. Ausrüstungen	10,0	7,1	5,8	5,6
Beschäftigte insgesamt	100	100	100	100
Herstellung von Nahrungs- und Futtermitteln	18,4	11,1	14,9	9,1
Herstellung von Papier, Pappe und Waren daraus	–	.	.	2,2
Herstellung von chemischen Erzeugnissen	–	3,4	10,7	8,3
Herstellung von Gummi- und Kunststoffwaren	–	7,7	7,9	6,4
Herstellung von Glas, Glaswaren, Keramik, Verarbeitung von Steinen und Erden	–	4,0	3,9	2,7
Metallerzeugung und -bearbeitung	–	.	.	8,2
Herstellung von Metallerzeugnissen	.	.	9,9	14,0
Herstellung von Datenverarbeitungsgeräten, elektronischen und optischen Erzeugnissen	.	.	.	3,7
Herstellung von elektrischen Ausrüstungen	–	5,1	3,2	7,4
Maschinenbau	.	32,8	20,6	16,2
Herstellung von Kraftwagen und Kraftwagenteilen	–	3,9	.	5,5
Herstellung von Möbeln	.	2,4	2,6	2,5
Reparatur und Installation von Maschinen u. Ausrüstungen	.	5,8	3,3	3,4
Umsatz insgesamt	100	100	100	100
Herstellung von Nahrungs- und Futtermitteln	19,0	15,9	18,8	11,4
Herst. von Papier, Pappe und Waren daraus	–	.	2,2	.
Herstellung von chemischen Erzeugnissen	–	.	17,4	12,4
Herstellung von Gummi- und Kunststoffwaren	–	8,1	6,3	4,4
Herstellung von Glas, Glaswaren, Keramik, Verarbeitung von Steinen und Erden	–	4,7	3,9	2,4
Metallerzeugung und -bearbeitung	–	.	.	11,6
Herstellung von Metallerzeugnissen	.	9,8	6,4	9,2
Herstellung von Datenverarbeitungsgeräten, elektronischen u. optischen Erzeugnissen	.	.	.	3,4
Herstellung von elektrischen Ausrüstungen	–	6,6	3,0	6,2
Maschinenbau	.	30,6	15,5	13,4
Herstellung von Kraftwagen und -teilen	–	.	5,4	8,2
Herstellung von Möbeln	.	1,5	1,6	.
Reparatur und Installation von Maschinen u. Ausrüstungen	.	5,1	2,6	.

*) Betriebe von Unternehmen mit im Allgemeinen 20 und mehr Beschäftigten – **) Klassifikation der Wirtschaftszweige (WZ 2008)



*) Betriebe von Unternehmen mit im Allgemeinen 20 und mehr Beschäftigten – **) Klassifikation der Wirtschaftszweige (WZ 2008)

Betriebe, Beschäftigte und Umsatz im Bauhauptgewerbe 2008 – 2023

Merkmal	2008	2013		2018		2023	
	Anzahl		2008=100	Anzahl	2008=100	Anzahl	2008=100
Betriebe am 30. Juni	7	6	85,7	6	85,7	7	100,0
Beschäftigte am 30. Juni	46	58	126,1	.	.	99	215,2
Umsatz ¹⁾ im Vorjahr (1 000 EUR)	3 952	5 559	140,7	.	.	14 797	374,4

1) ohne Umsatzsteuer

Betriebe, Beschäftigte, Umsatz und Investitionen der Betriebe des Verarbeitenden Gewerbes sowie des Bergbaus und der Gewinnung von Steinen und Erden*) 2022

Merkmal	Betrachtungs- gebiet	Alle Gemeinden des		
		Kreises	Reg.-Bez.	Landes
Betriebe (am 31.12.)	10	210	1 517	9 981
mit Investitionen	.	186	1 291	8 250
Beschäftigte (am 30.9.)	1 173	31 649	173 821	1 215 854
in Betrieben mit Investitionen	.	30 556	163 463	1 124 971
Umsatz ¹⁾ (1 000 EUR)	204 874	8 331 945	53 817 414	405 253 487
der Betriebe mit Investitionen	185 790	8 198 365	51 038 422	381 372 763
Bruttoanlageinvestitionen insgesamt (1 000 EUR)	1 550	225 216	1 719 612	11 523 548
Maschinen und maschinelle Anlagen, Betriebs- und Geschäftsausstattungen	.	189 017	.	10 313 501
je Beschäftigten in EUR	1 321	7 116	9 893	9 478
in Prozent am Umsatz	0,8	2,7	3,2	2,8

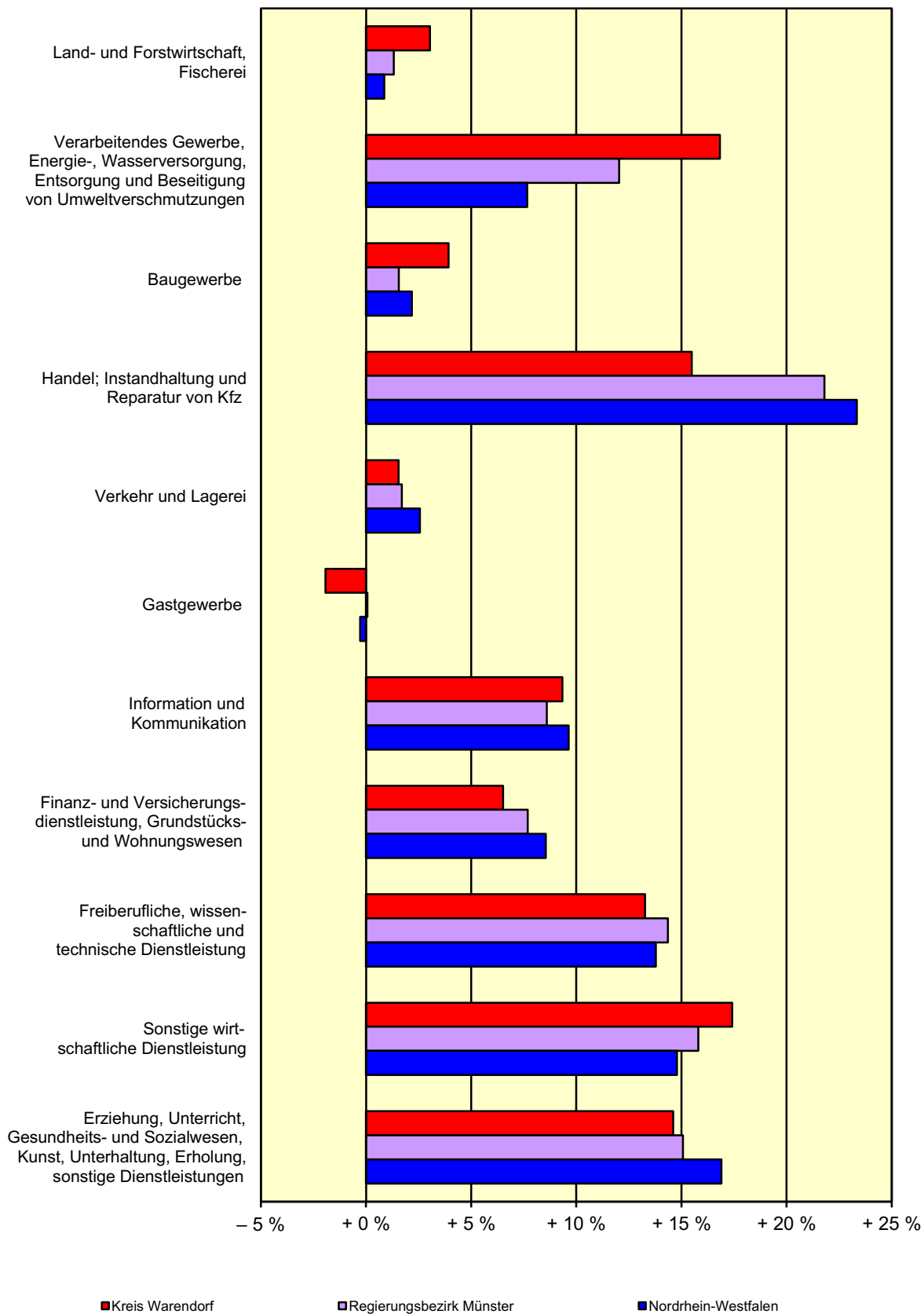
*) Betriebe von Unternehmen mit im Allgemeinen 20 und mehr Beschäftigten – 1) ohne Umsatzsteuer

Gewerbean- und -abmeldungen*) 2023 nach Grund der An- bzw. Abmeldung sowie nach Wirtschaftszweigen**)

An- bzw. Abmeldegrund Wirtschaftszweig	Betrachtungs- gebiet	Alle Gemeinden des		
		Kreises	Reg.-Bez.	Landes
Anmeldungen insgesamt	47	2 012	19 405	154 801
Grund der Anmeldung				
Neugründung	38	1 720	16 380	132 450
Umwandlung	–	11	131	853
Zuzug	3	143	1 544	13 166
Sonstige Anmeldung	6	138	1 350	8 332
Wirtschaftszweige				
Land- und Forstwirtschaft, Fischerei	.	28	135	686
Verarbeitendes Gewerbe, Energie-, Wasserversorgung, Entsorgung u. Beseitigung v. Umweltverschmutzungen	.	179	1 394	7 935
Baugewerbe	.	185	1 577	13 041
Handel, Instandhaltung und Reparatur von Kfz	.	606	5 668	42 561
Verkehr und Lagerei	.	52	583	5 468
Gastgewerbe	.	104	1 204	9 386
Information und Kommunikation	.	64	723	6 798
Finanz- und Versicherungsdienstleistung, Grundstücks- und Wohnungswesen	.	87	1 160	9 393
Freiberufliche, wissenschaftliche und technische Dienstleistung	.	153	1 853	16 189
Sonstige wirtschaftliche Dienstleistung	.	262	2 380	18 535
Erziehung, Unterricht, Gesundheits- und Sozialwesen, Kunst, Unterhaltung, Erholung, sonst. Dienstleistungen	.	292	2 725	24 790
übrige Wirtschaftsabschnitte	.	–	3	19
Abmeldungen insgesamt	35	1 698	15 916	127 974
Grund der Abmeldung				
vollständige Aufgabe	23	1 432	13 033	106 406
Umwandlung	–	9	140	1 111
Fortzug	5	115	1 512	12 974
Sonstige Abmeldung	7	142	1 231	7 483
Wirtschaftszweige				
Land- und Forstwirtschaft, Fischerei	.	15	94	584
Verarbeitendes Gewerbe, Energie-, Wasserversorgung, Entsorgung u. Beseitigung v. Umweltverschmutzungen	.	134	984	6 364
Baugewerbe	.	180	1 641	13 151
Handel, Instandhaltung und Reparatur von Kfz	.	511	4 805	35 997
Verkehr und Lagerei	.	47	518	5 127
Gastgewerbe	.	114	1 215	9 257
Information und Kommunikation	.	44	545	4 928
Finanz- und Versicherungsdienstleistung, Grundstücks- und Wohnungswesen	.	86	931	7 575
Freiberufliche, wissenschaftliche und technische Dienstleistung	.	133	1 327	11 509
Sonstige wirtschaftliche Dienstleistung	.	189	1 720	14 348
Erziehung, Unterricht, Gesundheits- und Sozialwesen, Kunst, Unterhaltung, Erholung, sonst. Dienstleistungen	.	245	2 135	19 113
übrige Wirtschaftsabschnitte	.	–	1	21

*) ohne Automatenaufsteller – **) Klassifikation der Wirtschaftszweige, Ausgabe 2008 (WZ 2008)

Überschuss der Gewerbeanmeldungen (+) bzw. der Gewerbeabmeldungen (-) der Jahre 2019 – 2023 nach Wirtschaftszweigen*)



*) Klassifikation der Wirtschaftszweige, Ausgabe 2008 (WZ 2008)

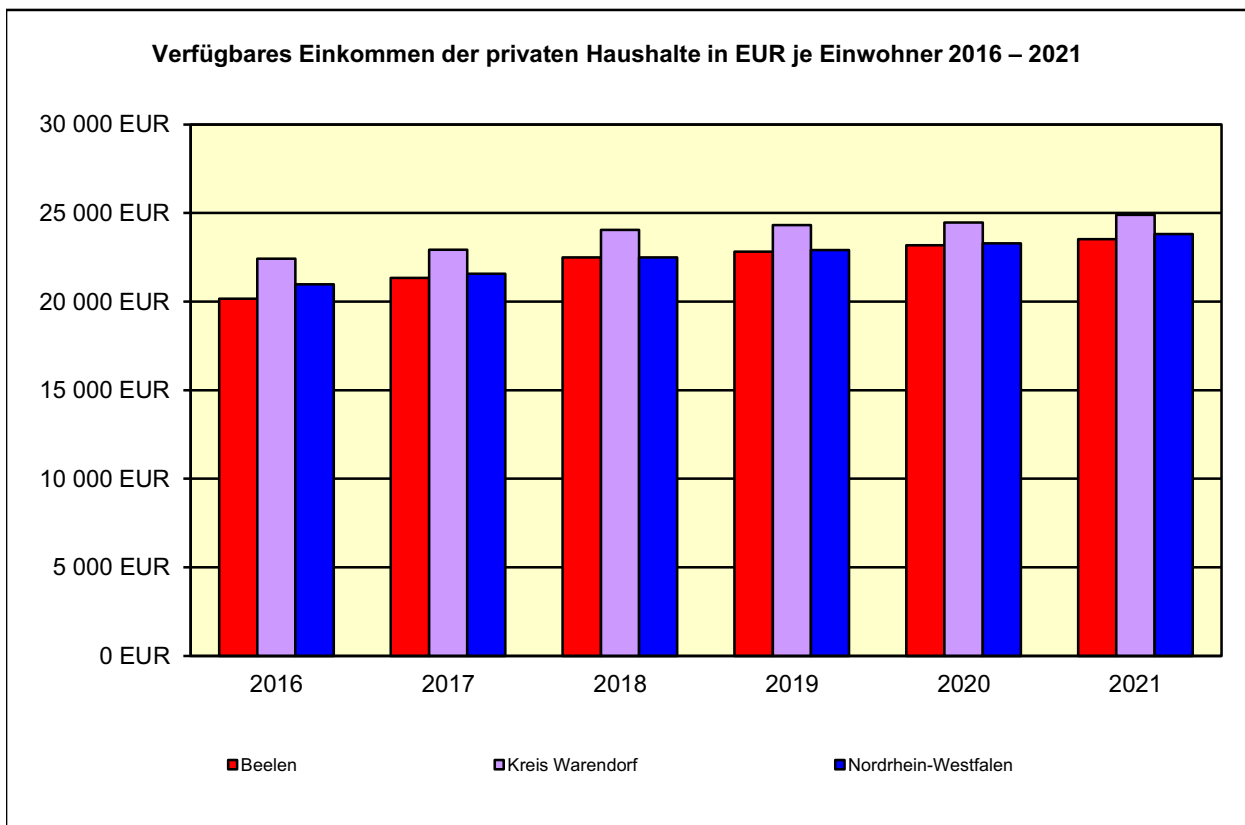
Steuerpflichtige, steuerbarer Umsatz*) und Umsatzsteuer 2013 – 2022

Merkmal	2013	2016	2019	2022
Steuerpflichtige	229	238	239	217
Steuerbarer Umsatz (1 000 EUR)	552 883	505 031	652 656	778 476
Steuerbarer Umsatz: Lieferungen und Leistungen (1 000 EUR)	532 460	481 940	618 620	713 448
Umsatzsteuer vor Abzug der Vorsteuer (1 000 EUR)	84 430	74 176	91 681	107 487
Umsatzsteuer vor Abzug der Vorsteuer: Lieferungen und Leistungen (1 000 EUR)	81 209	69 511	84 953	95 156
Abziehbare Vorsteuer (1 000 EUR)	51 170	42 876	56 984	79 975
Umsatzsteuervorauszahlung (1 000 EUR)	33 260	31 300	34 697	27 512

*) Nur Steuerpflichtige mit Lieferungen und Leistungen von mehr als 22 000 EUR (bis 2019: von mehr als 17 500 EUR), ohne Umsatzsteuer.

Primäreinkommen und verfügbares Einkommen der privaten Haushalte 2021

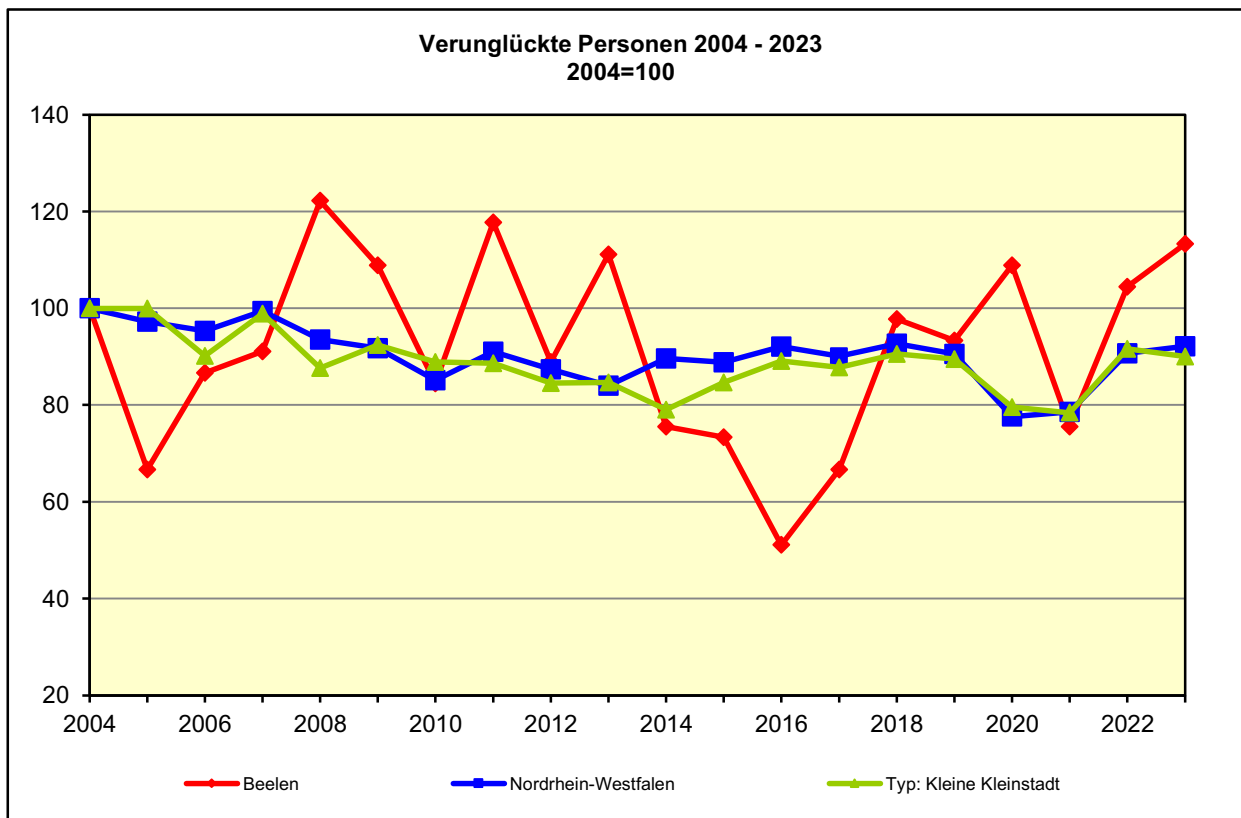
Einkommen	Betrachtungs- gebiet	Alle Gemeinden des			
		Kreises	Reg.-Bez.	Landes	gleichen Typs
Primäreinkommen					
Insgesamt (Mill. EUR)	176	8 191	72 221	516 549	13 369
EUR je Einwohner	28 606	29 486	27 482	28 817	29 191
Verfügbares Einkommen der privaten Haushalte					
Insgesamt (Mill. EUR)	144	6 914	61 111	426 830	11 281
EUR je Einwohner	23 514	24 890	23 254	23 812	24 631
Rangziffer der Gemeinde in NRW (1 bis 396)	284	x	x	x	x



Unfälle und Kfz-Bestand von 2008 bis 2023

Merkmal	2008	2013		2018		2023	
	Anzahl		2008=100	Anzahl	2008=100	Anzahl	2008=100
Polizeilich erfasste Unfälle	27	20	74,1	18	66,7	18	66,7
Unfälle mit Personenschaden	23	16	69,6	10	43,5	13	56,5
Ortslage							
innerorts	7	7	100,0	1	14,3	6	85,7
außerorts (ohne Autobahnen)	16	9	56,3	9	56,3	7	43,8
auf Autobahnen	–	–	–	–	–	–	–
Straßenklasse							
Autobahnen	–	–	–	–	–	–	–
Bundesstraßen	8	4	50,0	2	25,0	7	87,5
Landesstraßen	7	3	42,9	1	14,3	1	14,3
Kreisstraßen	2	3	150,0	6	300,0	2	100,0
andere Straßen	6	6	100,0	1	16,7	3	50,0
Schwerwiegende Unfälle mit Sachschaden im engeren Sinne	3	4	133,3	6	200,0	.	.
Unfälle unter dem Einfluss berauschender Mittel	1	–	–	2	200,0	.	.
Verunglückte Personen	38	20	52,6	14	36,8	17	44,7
Verletzte Personen	38	20	52,6	14	36,8	17	44,7
Schwerverletzte Personen	8	4	50,0	4	50,0	4	50,0
Getötete Personen	–	–	–	–	–	–	–
Kfz-Bestand je 1 000 Einwohner	689	751	109,0	831	120,6	859	124,6
Pkw-Bestand je 1 000 Einwohner	529	567	107,2	621	117,3	647	122,3

*) Werte zum Kfz-Bestand zum 01.01.2008, 01.01.2013, 01.01.2018 und 01.01.2023. Werte zum Bevölkerungsstand zum 31.12.2007, 31.12.2012, 31.12.2017 und 31.12.2022.



Wahlergebnisse 2019 bis 2022

Wahl	Betrachtungs- gebiet	Alle Gemeinden des			
		Kreises	Reg.-Bez.	Landes	gleichen Typs

Wahlbeteiligung in %

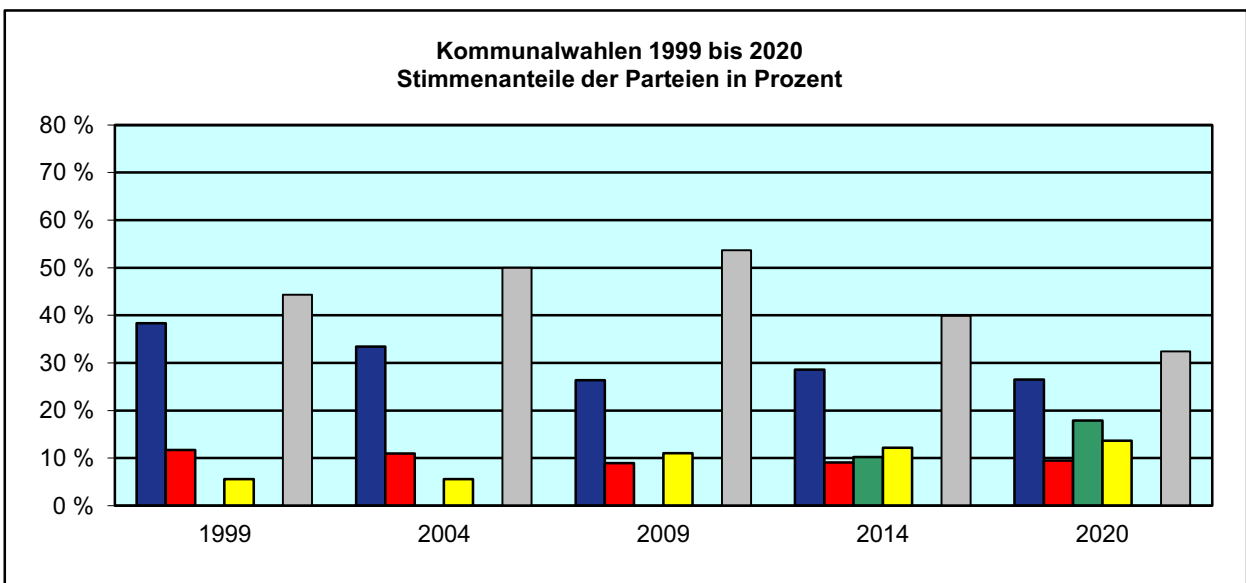
Kommunalwahlen*) 2020	65,5	58,1	55,1	51,9	63,5
Landtagswahl 2022	62,2	59,4	57,3	55,5	61,2
Bundestagswahl 2021	81,4	79,4	77,6	76,4	81,4
Europawahl 2019	63,8	65,0	63,4	61,4	65,7

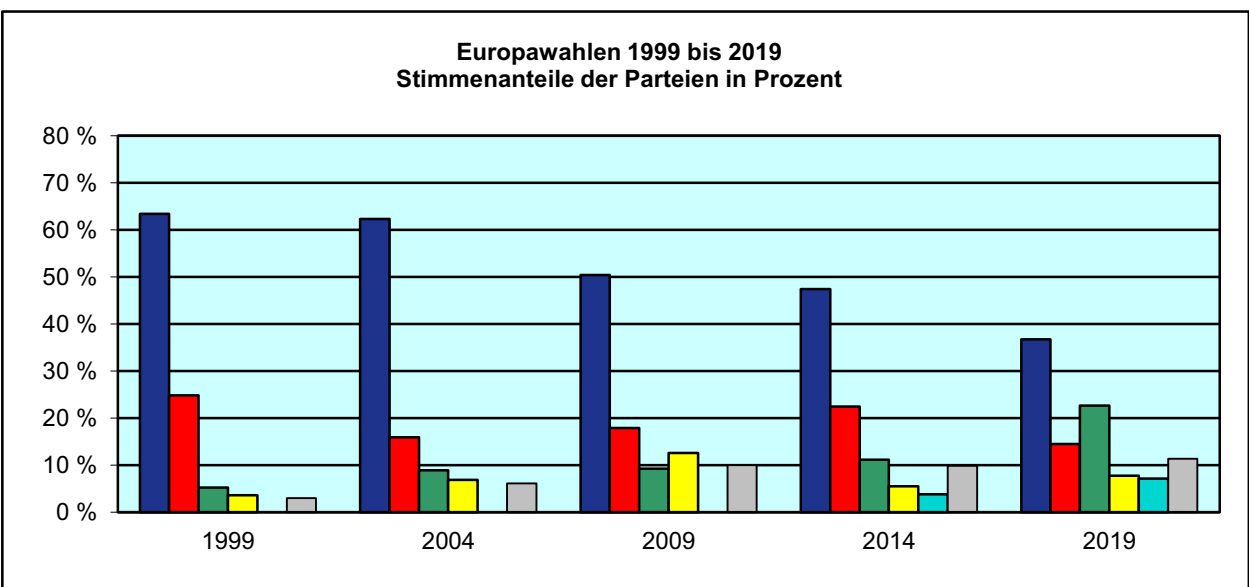
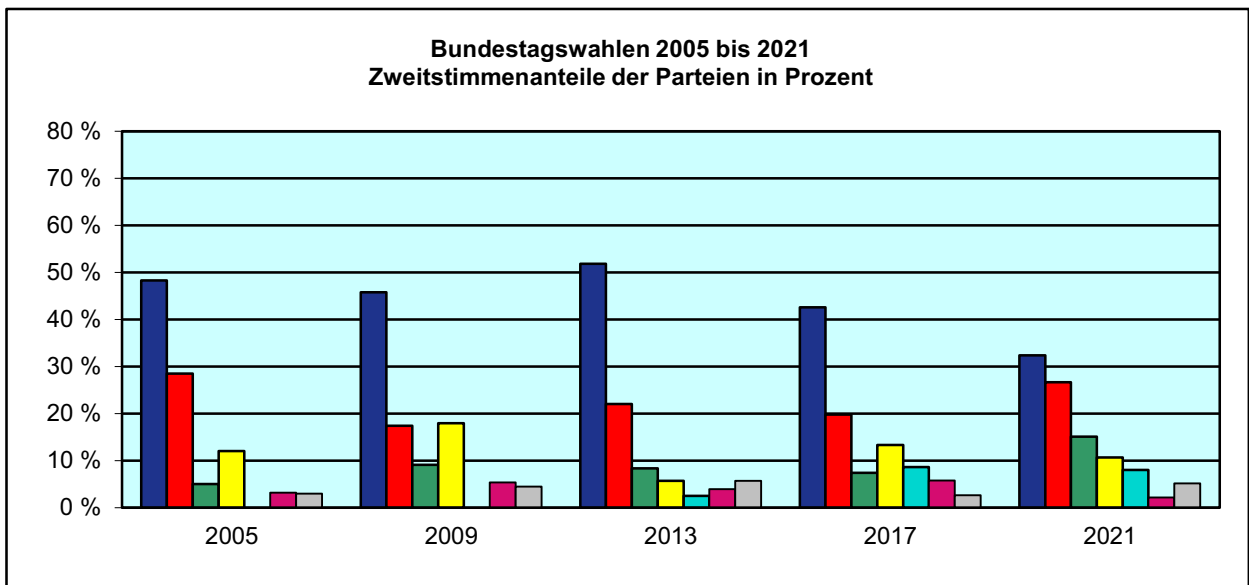
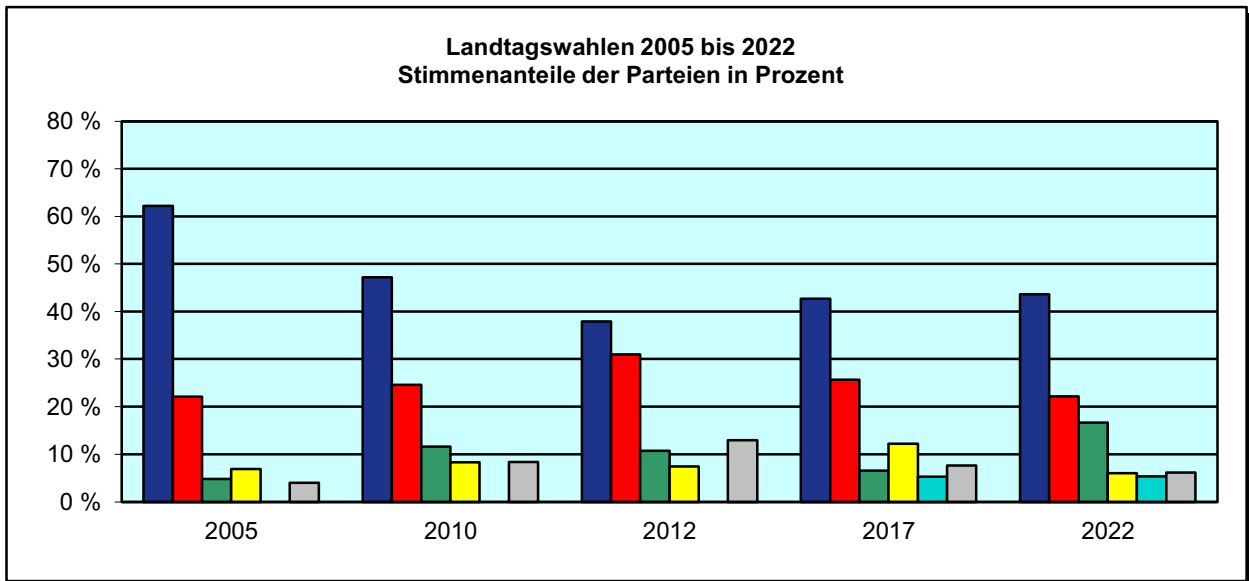
Stimmenanteile der Parteien in %

Kommunalwahlen*) 2020	CDU	26,5	41,3	38,1	34,2	43,6
	SPD	9,5	20,7	23,6	24,2	22,5
	GRÜNE	17,9	18,8	19,1	20,2	12,0
	FDP	13,7	6,3	5,2	5,6	6,9
	AfD	–	3,4	4,4	5,1	0,2
	Sonstige	32,4	9,5	9,6	10,9	14,8
Landtagswahl 2022	CDU	43,6	43,9	39,6	35,7	46,4
	SPD	22,2	23,5	26,2	26,7	23,0
	GRÜNE	16,7	16,2	17,5	18,2	13,4
	FDP	6,0	5,6	5,2	5,9	5,7
	AfD	5,4	4,6	4,8	5,4	5,1
	Sonstige	6,1	6,2	6,7	8,2	6,5
Bundestagswahl 2021	CDU	32,3	31,4	28,2	26,0	33,6
	SPD	26,6	28,9	30,4	29,1	27,5
	GRÜNE	15,1	14,2	15,5	16,1	12,0
	FDP	10,6	11,1	10,6	11,4	11,8
	AfD	8,0	6,4	6,7	7,3	6,9
	Sonstige	5,1	5,3	5,5	6,5	5,7
Europawahl 2019	CDU	36,7	35,6	31,2	27,9	37,8
	SPD	14,4	17,8	19,3	19,2	17,4
	GRÜNE	22,6	22,1	22,9	23,2	19,1
	FDP	7,7	6,7	6,1	6,7	7,0
	AfD	7,1	6,7	7,8	8,5	7,2
	Sonstige	11,4	11,2	12,7	14,5	11,5

*) Wahlen zu den Vertretungen der Gemeinden und kreisfreien Städte (Gemeindeebene) bzw. der kreisfreien Städte und Kreise (Kreis-, Regierungsbezirks- und Landesebene)

■ CDU
 ■ SPD
 ■ GRÜNE
 ■ FDP
 ■ AfD
 ■ DIE LINKE
 ■ Sonstige





Zeichenerklärung (nach DIN 55 301)

0	= weniger als die Hälfte von 1 in der letzten besetzten Stelle, jedoch mehr als nichts
–	= nichts vorhanden (genau null)
.	= Zahlenwert unbekannt oder geheim zu halten
/	= keine Angabe, da Zahlenwert nicht sicher genug
x	= Tabellenfach gesperrt, weil Aussage nicht sinnvoll

Hinweis zum Bevölkerungsstand für den Stichtag 31.12.2016

Die Entwicklung des Bevölkerungsstandes 2016 ist aufgrund methodischer Änderungen bei den Wanderungsstatistiken, technischer Weiterentwicklungen der Datenlieferungen aus dem Meldewesen sowie der Umstellung auf ein neues statistisches Aufbereitungsverfahren nur bedingt mit den Vorjahreswerten vergleichbar. Einschränkungen bei der Genauigkeit der Ergebnisse können aus der erhöhten Zuwanderung und den dadurch bedingten Problemen bei der melderechtlichen Erfassung Schutzsuchender resultieren.

Für sechs Kommunen ist das vorliegende Ergebnis, das u. a. auf Basis der von den Meldebehörden erhaltenen Nachrichten ermittelt wurde, unplausibel. Daher ist die Genauigkeit der Ergebnisse der übergeordneten Verwaltungsbezirke eingeschränkt. Die Gründe hierfür liegen offenbar in der melderechtlichen Behandlung von Schutzsuchenden. Die Unstimmigkeiten konnten nicht abschließend aufgelöst werden.

Hinweis zu den sozialversicherungspflichtig Beschäftigten

Fehlende oder falsche Signierungen der Meldungen zur Sozialversicherung werden ab dem Berichtsjahr 1998 vom neuen Auswertungsverfahren nicht mehr automatisch korrigiert. Dies hat die Konsequenz, dass z.B. die Summierung aus Vollzeit und Teilzeit oder aus Deutschen und Ausländern nicht immer die "Beschäftigten insgesamt" ergibt, sondern geringfügig kleiner sein kann.

Hinweis zu den Diagrammen

Geheim zu haltende Werte (".") und Zahlenwerte, die nicht sicher genug sind ("/"), werden in Diagrammen wie "-" (nichts vorhanden, genau null) nicht ausgewiesen.

Impressum

Information und Technik Nordrhein-Westfalen (IT.NRW)
Statistisches Landesamt
Mauerstr. 51
40476 Düsseldorf

Telefon: +49 (0)211 9449-01
Fax: +49 (0)211 9449-8000
E-Mail: poststelle@it.nrw.de
Internet: www.it.nrw

Quellen

Information und Technik Nordrhein-Westfalen (IT.NRW), Statistisches Landesamt
Bundesagentur für Arbeit (Sozialversicherungspflichtig Beschäftigte)