



Kommunalprofil Ennigerloh, Stadt

Kreis Warendorf, Regierungsbezirk Münster, Gemeindetyp: Größere Kleinstadt

Inhalt:

Fläche
Bevölkerung
Bevölkerungsvorausberechnung
Bevölkerungsbewegung
Bildung
Schwerbehinderte Menschen
Sozialversicherungspflichtig Beschäftigte
Verarbeitendes Gewerbe
Bauhauptgewerbe
Gewerbean- und -abmeldungen
Umsatzsteuer
Einkommen
Verkehr
Wahlen



Weitere Informationen finden Sie in
unserer Landesdatenbank unter
www.landesdatenbank.nrw.de

Zentrale Information und Beratung
Telefon: +49211 9449-2495/2525
E-Mail: statistik-info@it.nrw.de

Für die Klassifikation der Kommunen nach Gemeindetypen wird eine Gemeindereferenz des Bundesamtes für Bauwesen und Raumordnung mit nachfolgender Definition verwendet (Stand: 2012):

Gemeindetyp	Definition
Große Großstadt	Großstädte um 500 000 Einwohner und mehr
Kleine Großstadt	Großstädte unter 500 000 Einwohner
Große Mittelstadt	Mittelstädte mit Zentrum, 50 000 Einwohner und mehr
Kleine Mittelstadt	Mittelstädte mit Zentrum, 20 000 bis 50 000 Einwohner
Größere Kleinstadt	Kleinstädte mit Zentrum, 10 000 Einwohner und mehr
Kleine Kleinstadt	Kleinstädte mit Zentrum, 5 000 bis 10 000 Einwohner oder Grundzentrale Funktion

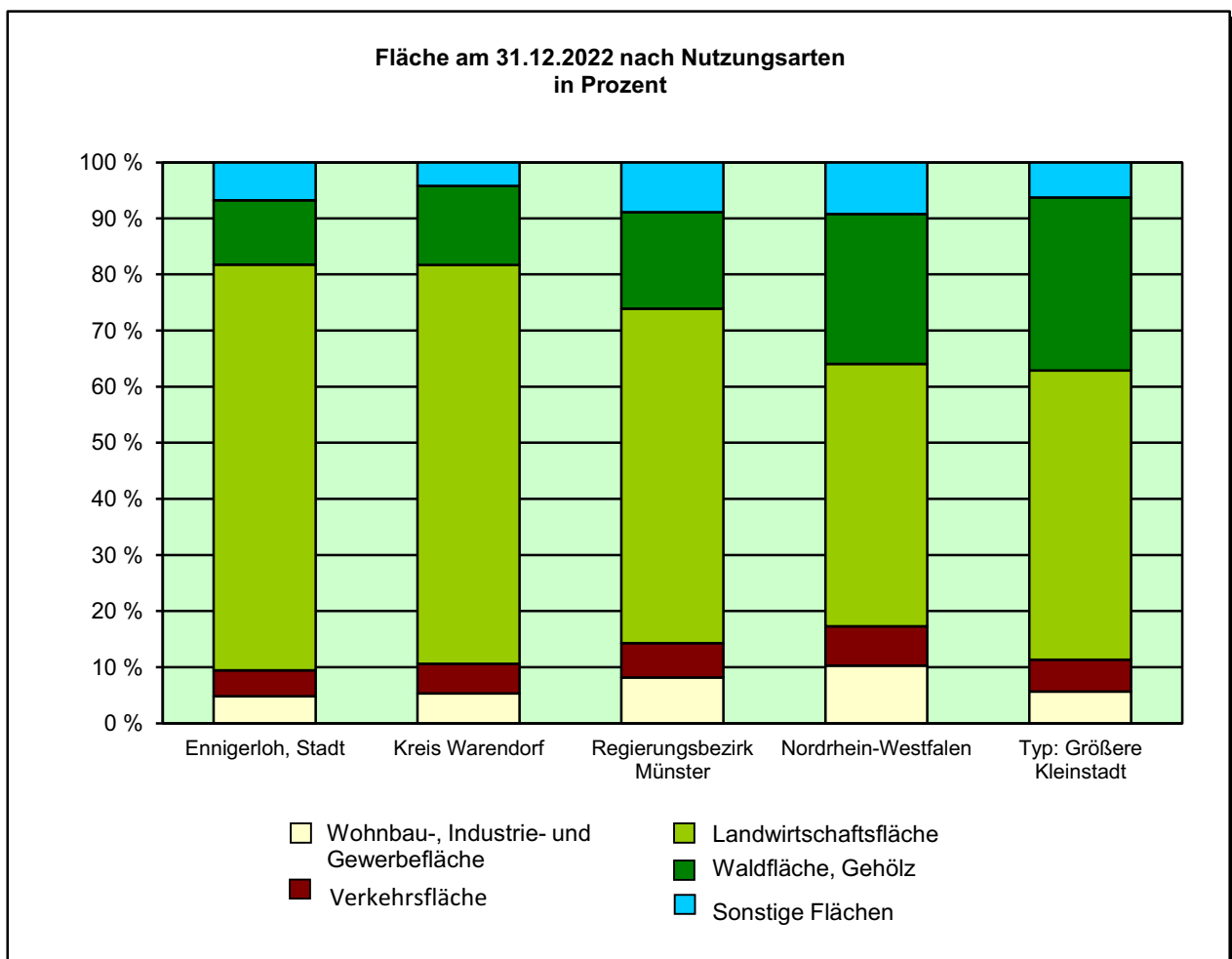
Dem Gemeindetyp „Größere Kleinstadt“ sind folgende Kommunen zugeordnet:

Aldenhoven	Hille	Olfen, Stadt
Alpen	Holzwickede	Olsberg, Stadt
Altena, Stadt	Horn-Bad Meinberg, Stadt	Ostbevern
Altenberge	Hörstel, Stadt	Preußisch Oldendorf, Stadt
Anröchte	Hövelhof	Raesfeld
Ascheberg	Hückeswagen, Stadt	Rahden, Stadt
Bad Berleburg, Stadt	Hüllhorst	Recke
Bad Driburg, Stadt	Hünxe	Reichshof
Bad Laasphe, Stadt	Isselburg, Stadt	Reken
Bad Lippspringe, Stadt	Issum	Rhede, Stadt
Bad Münsteriefel, Stadt	Kalkar, Stadt	Rommerskirchen
Bad Sassendorf	Kall	Rosendahl
Bad Wünnenberg, Stadt	Kalletal	Ruppichteroth
Balve, Stadt	Kerken	Rüthen, Stadt
Bedburg-Hau	Kierspe, Stadt	Sassenberg, Stadt
Bergneustadt, Stadt	Kirchhundem	Schalksmühle
Bestwig	Kirchlengern	Schermbbeck
Beverungen, Stadt	Kranenburg	Schleiden, Stadt
Billerbeck, Stadt	Kreuzau	Schwalmtal
Blomberg, Stadt	Kürten	Sendenhorst, Stadt
Bönen	Langerwehe	Simmerath
Borchen	Leopoldshöhe	Spenge, Stadt
Brakel, Stadt	Lichtenau, Stadt	Steinheim, Stadt
Brüggen	Linnich, Stadt	Stemwede
Burbach	Lippetal	Straelen, Stadt
Burscheid, Stadt	Lotte	Swisttal
Drensteinfurt, Stadt	Marienheide	Telgte, Stadt
Drolshagen, Stadt	Mettingen	Velen, Stadt
Eitorf	Möhnesee	Vlotho, Stadt
Engelskirchen	Monschau, Stadt	Wachtberg
Ennigerloh, Stadt	Morsbach	Wadersloh
Ense	Much	Waldbröl, Stadt
Erwitte, Stadt	Neuenkirchen	Wassenberg, Stadt
Extertal	Neuenrade, Stadt	Weeze
Finnentrop	Neunkirchen	Weilerswist
Freudenberg, Stadt	Neunkirchen-Seelscheid	Welper
Gangelt	Niederkrüchten	Wenden
Gescher, Stadt	Niederzier	Werdohl, Stadt
Grefrath	Nörvenich	Werther (Westf.), Stadt
Halver, Stadt	Nottuln	Westerkappeln
Havixbeck	Nümbrecht	Wickede (Ruhr)
Herzebrock-Clarholz	Ochtrup, Stadt	Windeck
Hiddenhausen	Odenthal	Winterberg, Stadt
Hilchenbach, Stadt	Oerlinghausen, Stadt	Zülpich, Stadt

Fläche am 31.12.2022 nach Nutzungsarten

Nutzungsart	Betrachtungsgebiet		Alle Gemeinden des			
			Kreises	Reg.-Bez.	Landes	gleichen Typs
	ha	%				
Fläche insgesamt	12 556	100	100	100	100	100
Fläche für Siedlung und Verkehr	1 788	14,2	15,0	20,3	23,8	15,5
Wohnbau-, Industrie- und Gewerbefläche	606	4,8	5,2	8,2	10,3	5,7
Abbauland ¹⁾ und Halde	89	0,7	0	0,4	0,7	0,5
Sport-, Freizeit- und Erholungsgebiete, Friedhofsfläche	205	1,6	1,7	2,1	2,8	1,5
Flächen anderer Nutzung ²⁾	311	2,5	0	3,5	3,0	2,2
Verkehrsfläche	579	4,6	5,1	6,1	7,0	5,7
Vegetations- und Gewässerfläche	10 768	85,8	85,0	79,7	76,2	84,5
Landwirtschaftsfläche	9 079	72,3	68,9	59,6	46,8	51,5
Waldfläche, Gehölz	1 441	11,5	13,7	17,2	26,8	30,8
Moor, Heide, Sumpf, Unland	44	0,4	0,6	1,1	0,9	0,7
Gewässer	203	1,6	1,8	1,8	1,8	1,4

1) umfasst folgende Flächen: Bergbaubetrieb, Tagebau, Grube, Steinbruch – 2) umfasst folgende Flächen: Fläche gemischter Nutzung sowie Fläche besonderer funktionaler Prägung



Bevölkerungs- sowie Siedlungs- und Verkehrsdichte am 31.12.2022

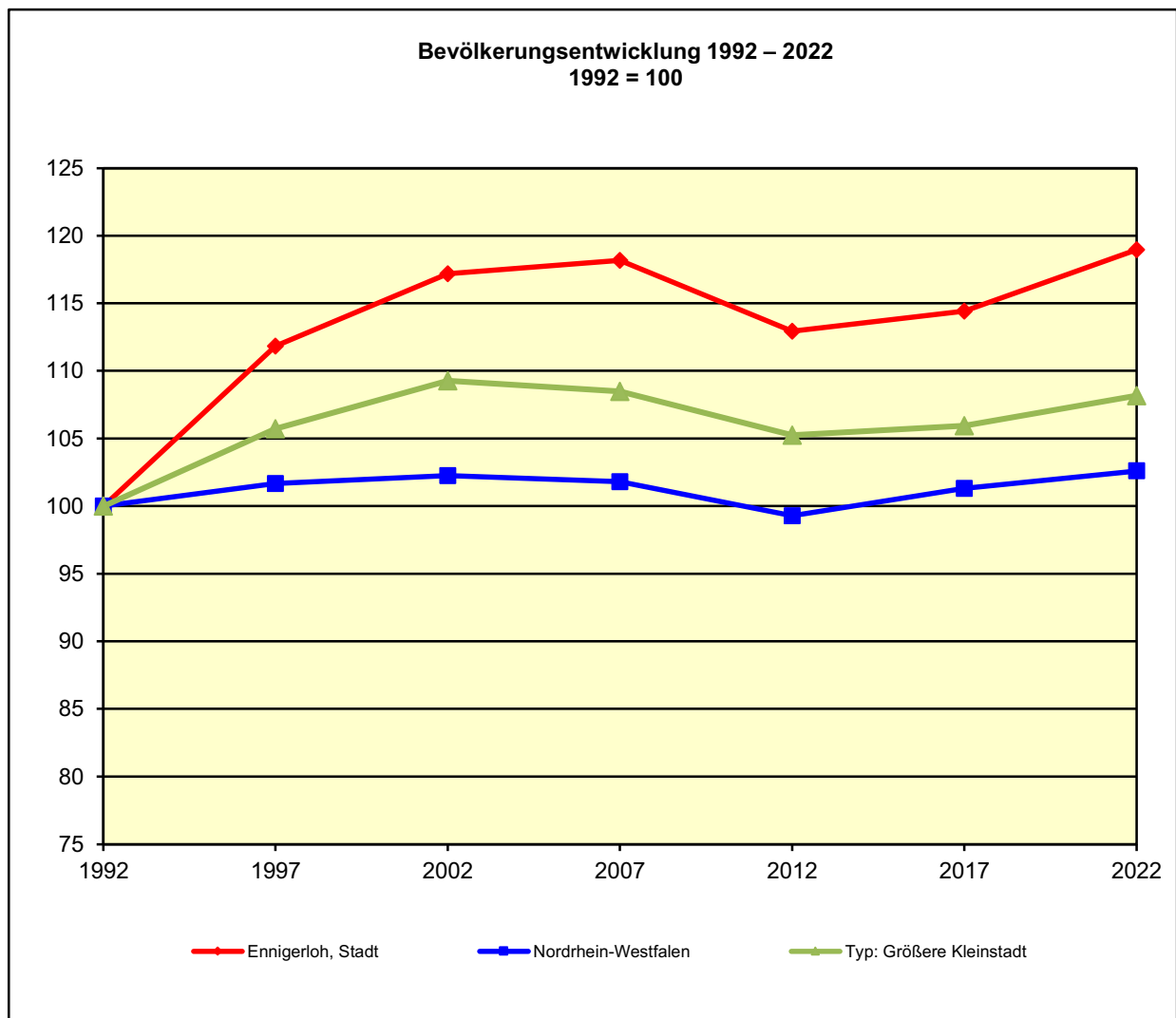
Einwohner je km ²	Betrachtungs- gebiet	Alle Gemeinden des			
		Kreises	Reg.-Bez.	Landes	gleichen Typs
Bevölkerungsdichte insgesamt	157,4	213,9	385,1	531,7	190,2
Siedlungs- und Verkehrsdichte ¹⁾	1 105,0	1 426,2	1 900,6	2 232,8	1 224,3

1) Bevölkerungsdichte bezogen auf die besiedelte Fläche (Fläche für Siedlung und Verkehr)

Bevölkerungsstand*) 31.12.1992 – 31.12.2022

Bevölkerungsgruppe	1992	1997	2002	2007	2012	2017	2022
Bevölkerung insgesamt	20 049	20 608	20 741	20 322	19 558	19 841	19 757
Weiblich	10 125	10 357	10 342	10 164	9 862	9 888	9 911
Nichtdeutsche ¹⁾	1 029	1 182	1 306	1 145	846	1 672	2 131

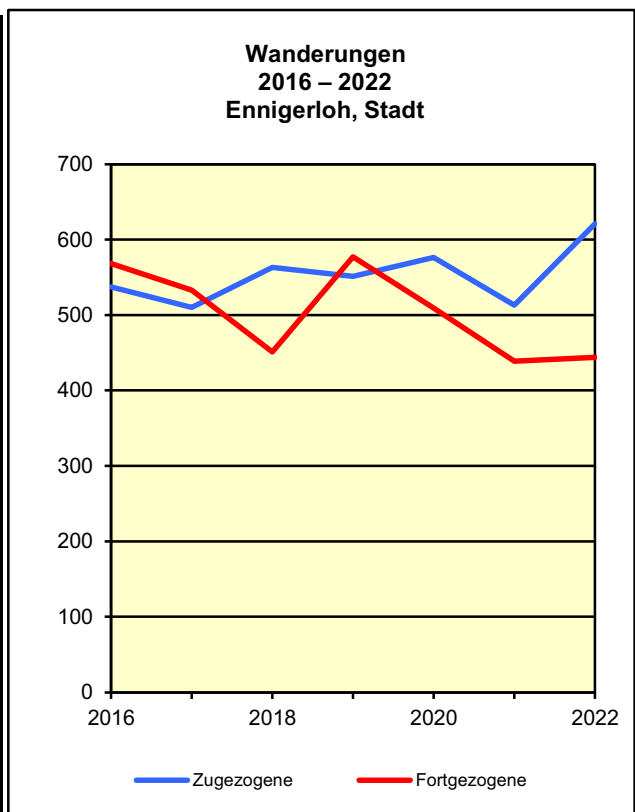
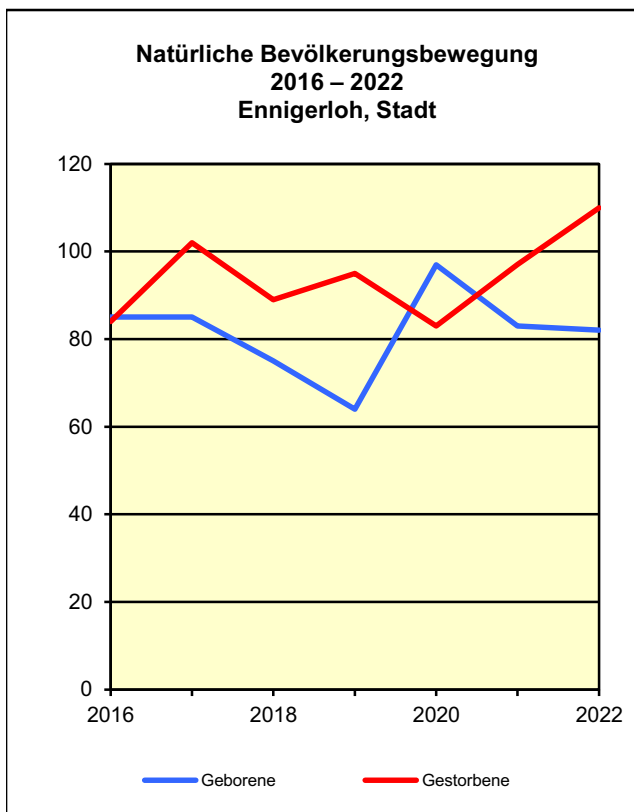
*) Bevölkerungsfortschreibung auf Basis Volkszählung 1987 und Zensus 2011 – 1) Die Gliederung „deutsch/nichtdeutsch“ ist durch die Reform des Staatsangehörigkeitsrechts von 1999 ab dem Berichtsjahr 2000 beeinflusst.



Bevölkerungsstand*) und -bewegung 2016 – 2022

Merkmal		2016	2017	2018	2019	2020	2021	2022
a = Insgesamt								
b = Nichtdeutsche ¹⁾								
c = je 1 000 Einwohner								
Bevölkerung am 31.12.	a	19 973	19 841	19 829	19 810	19 554	19 639	19 757
	b	1 610	1 672	1 788	1 987	1 803	1 826	2 131
Lebendgeborene	a	170	157	201	172	142	214	154
	b	26	15
Gestorbene	a	179	237	238	230	202	229	249
	b	7	6
Überschuss der Geborenen (+) bzw. Gestorbenen (-)	a	- 9	- 80	- 37	- 58	- 60	- 15	- 95
	b	+ 19	+ 9
Zugezogene	a	1 065	1 017	1 222	1 225	1 192	1 125	1 299
	b	443	454	639	691	597	499	779
Fortgezogene	a	1 122	1 079	1 198	1 188	1 387	1 032	1 088
	b	430	397	536	496	777	481	457
Überschuss der Zu- (+) bzw. Fortgezogenen (-)	a	- 57	- 62	+ 24	+ 37	- 195	+ 93	+ 211
	b	+ 13	+ 57	+ 103	+ 195	- 180	+ 18	+ 322
Gesamtsaldo²⁾	a	- 64	- 132	- 12	- 19	- 256	+ 85	+ 118
	b	+ 30	+ 62	+ 116	+ 199	- 184	+ 23	+ 305
	c	- 3,2	- 7	- 1	- 1,0	- 13,1	+ 4,3	+ 6,0

*) Bevölkerungsfortschreibung auf Basis Zensus 2011 – 1) Die Gliederung „deutsch/nichtdeutsch“ ist durch die Reform des Staatsangehörigkeitsrechts von 1999 ab dem Berichtsjahr 2000 beeinflusst. – 2) einschließlich Bestandskorrekturen aufgrund nachträglich berichtigter Meldefälle und einschließlich der Fälle eines Wechsels zur deutschen Staatsangehörigkeit



Durchschnittliche Bevölkerungsbewegung je 1 000 Einwohner 2018 – 2022

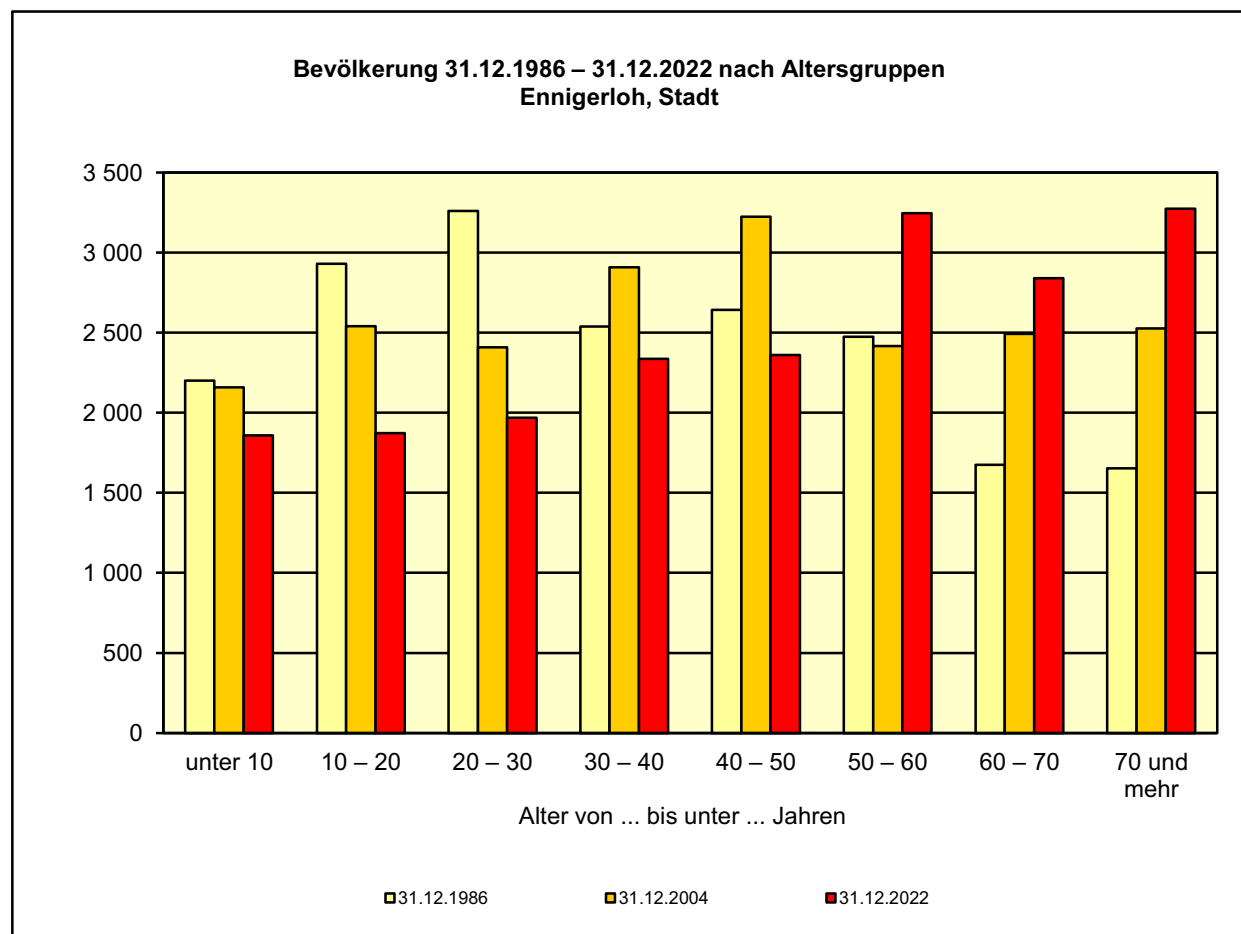
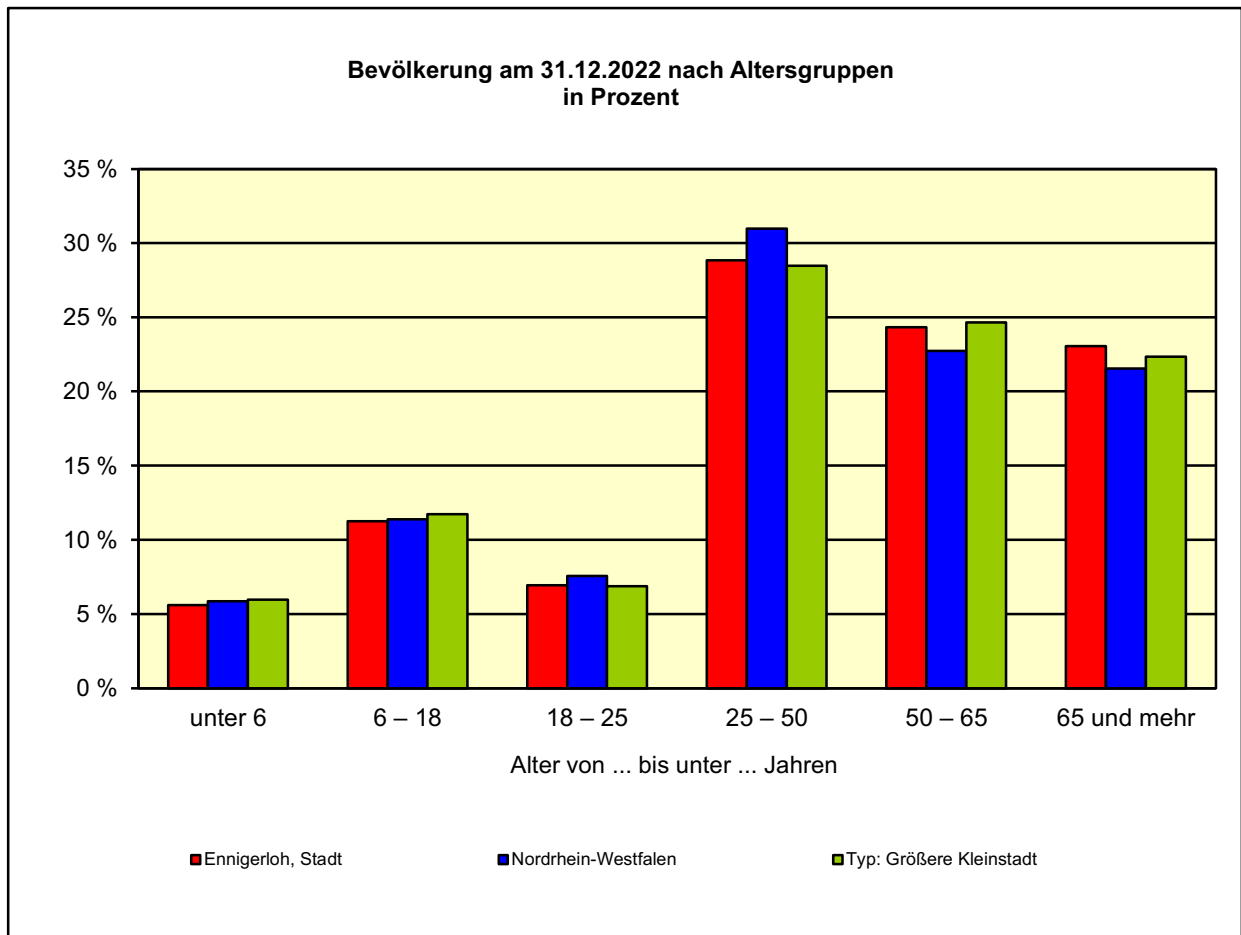
Merkmal a = Insgesamt b = Nichtdeutsche ¹⁾	Betrachtungs- gebiet	Alle Gemeinden des				
		Kreises	Reg.-Bez.	Landes	gleichen Typs	
Lebendgeborene	a	9,0	9,4	9,7	9,5	9,2
	b	.	1,2	1,3	1,4	.
Gestorbene	a	11,6	11,4	11,8	12,1	12,3
	b	.	0,4	0,4	0,6	.
Überschuss der Geborenen (+) bzw. Gestorbenen (-)	a	- 2,7	- 2,0	- 2,1	- 2,6	- 3,1
	b	.	+ 0,8	+ 0,9	+ 0,8	.
Zugezogene	a	61,5	56,9	54,2	58,0	62,8
	b	32,5	27,4	23,3	25,8	23,4
Fortgezogene	a	59,8	51,3	48,9	53,0	57,0
	b	27,9	21,1	17,0	18,8	18,7
Überschuss der Zu- (+) bzw. Fortgezogenen (-)	a	+ 1,7	+ 5,6	+ 5,4	+ 5,0	+ 5,8
	b	+ 4,6	+ 6,3	+ 6,3	+ 6,9	+ 4,6
Gesamtsaldo²⁾	a	- 0,9	+ 3,4	+ 3,3	+ 2,5	+ 2,7
	b	+ 4,7	+ 5,9	+ 5,9	+ 5,9	+ 4,1

1) Die Gliederung „deutsch/nichtdeutsch“ ist durch die Reform des Staatsangehörigkeitsrechts vom Juli 1999 ab dem Berichtsjahr 2000 beeinflusst. – 2) einschließlich Bestandskorrekturen aufgrund nachträglich berichteter Meldedfälle und einschließlich der Fälle eines Wechsels zur deutschen Staatsangehörigkeit

Bevölkerungsstruktur*) am 31.12.2022 nach Altersgruppen

Altersgruppe Weiblich/Nichtdeutsch	Betrachtungsgebiet		Alle Gemeinden des			
	Anzahl		Kreises	Reg.-Bez.	Landes	gleichen Typs
			%			
Bevölkerung insgesamt	19 757	100	100	100	100	100
davon im Alter von ... Jahren						
unter 6	1 104	5,6	6,0	6,0	5,8	6,0
6 bis unter 18	2 223	11,3	12,0	11,5	11,4	11,7
18 bis unter 25	1 371	6,9	7,4	7,9	7,6	6,9
25 bis unter 30	1 001	5,1	5,3	6,1	6,2	5,1
30 bis unter 40	2 336	11,8	11,8	12,5	12,9	11,8
40 bis unter 50	2 361	12,0	11,8	11,7	11,8	11,5
50 bis unter 60	3 246	16,4	16,0	15,6	15,4	16,5
60 bis unter 65	1 561	7,9	7,7	7,5	7,3	8,1
65 und mehr	4 554	23,1	22,0	21,3	21,5	22,3
18 bis unter 65	11 876	60,1	60,0	61,2	61,3	60,0
Weiblich	9 911	50,2	50,6	50,8	51,0	50,4
Nichtdeutsche ¹⁾	2 131	10,8	12,5	13,2	15,6	9,8

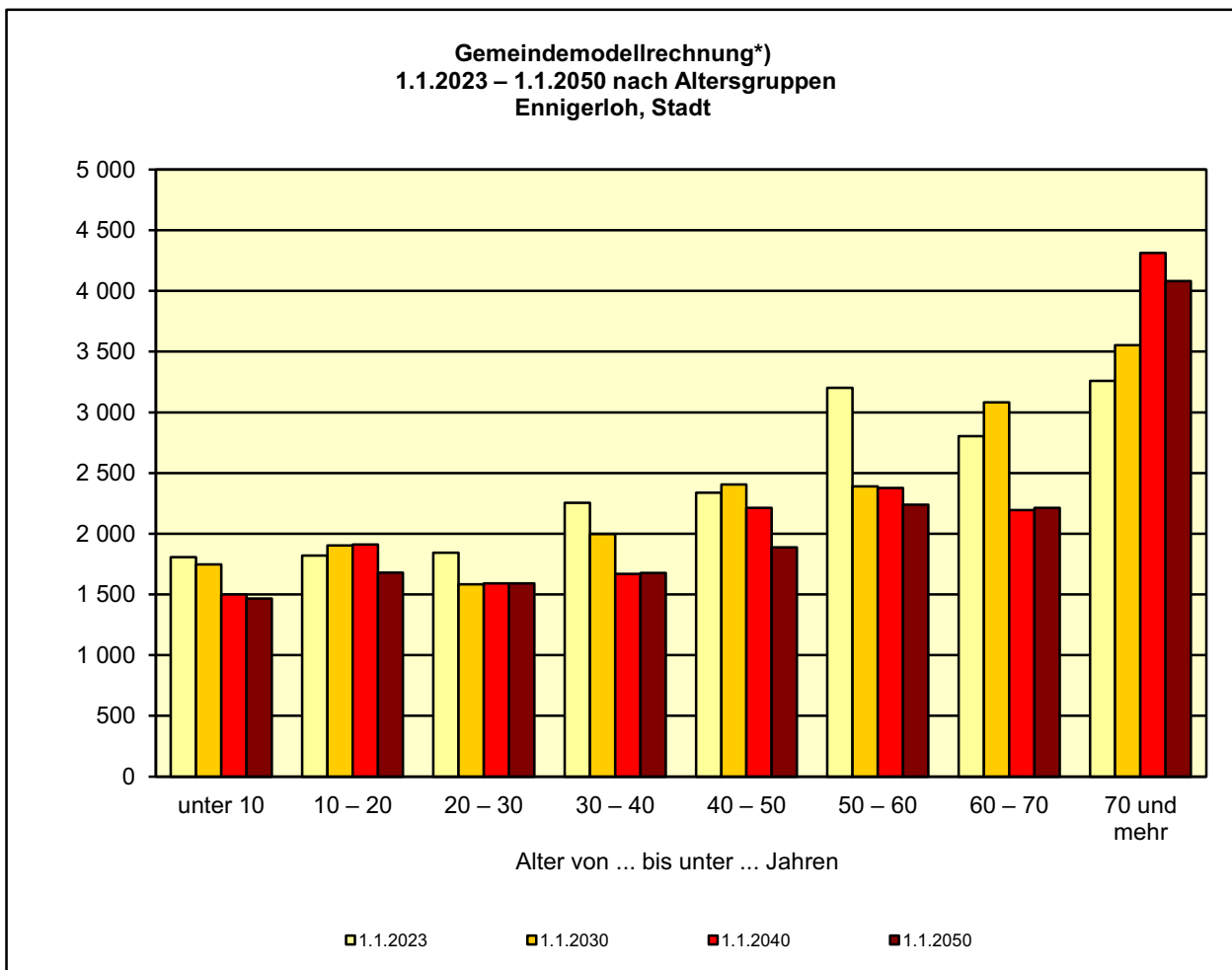
*) Bevölkerungsfortschreibung auf Basis Zensus 2011 – 1) Die Gliederung „deutsch/nichtdeutsch“ ist durch die Reform des Staatsangehörigkeitsrechts vom Juli 1999 ab dem Berichtsjahr 2000 beeinflusst.



Gemeindemodellrechnung*) 1.1.2023 – 1.1.2050 nach Altersgruppen und Geschlecht

Altersgruppe Geschlecht	Ennigerloh, Stadt				Nordrhein-Westfalen		
	1.1.2023	1.1.2030		1.1.2050		1.1.2030	1.1.2050
	Anzahl	2023=100		Anzahl	2023=100		2023=100
Bevölkerung insgesamt	19 330	18 661	96,5	16 835	87,1	99,8	98,3
davon im Alter von ... Jahren							
unter 6	1 070	992	92,7	854	79,8	95,7	91,2
6 bis unter 18	2 151	2 311	107,4	1 936	90,0	107,4	98,7
18 bis unter 25	1 343	1 142	85,0	1 172	87,3	93,7	100,1
25 bis unter 30	906	790	87,2	776	85,7	90,0	96,3
30 bis unter 40	2 254	1 996	88,6	1 678	74,4	99,8	93,0
40 bis unter 50	2 339	2 405	102,8	1 888	80,7	107,4	98,4
50 bis unter 60	3 202	2 390	74,6	2 238	69,9	76,5	82,8
60 bis unter 65	1 545	1 594	103,2	1 157	74,9	105,1	83,3
65 und mehr	4 520	5 041	111,5	5 136	113,6	112,4	119,0
18 bis unter 65	11 589	10 317	89,0	8 909	76,9	94,3	91,5
Männlich	9 610	9 131	95,0	7 991	83,2	99,6	97,4
Weiblich	9 720	9 530	98,0	8 844	91,0	100,0	99,2

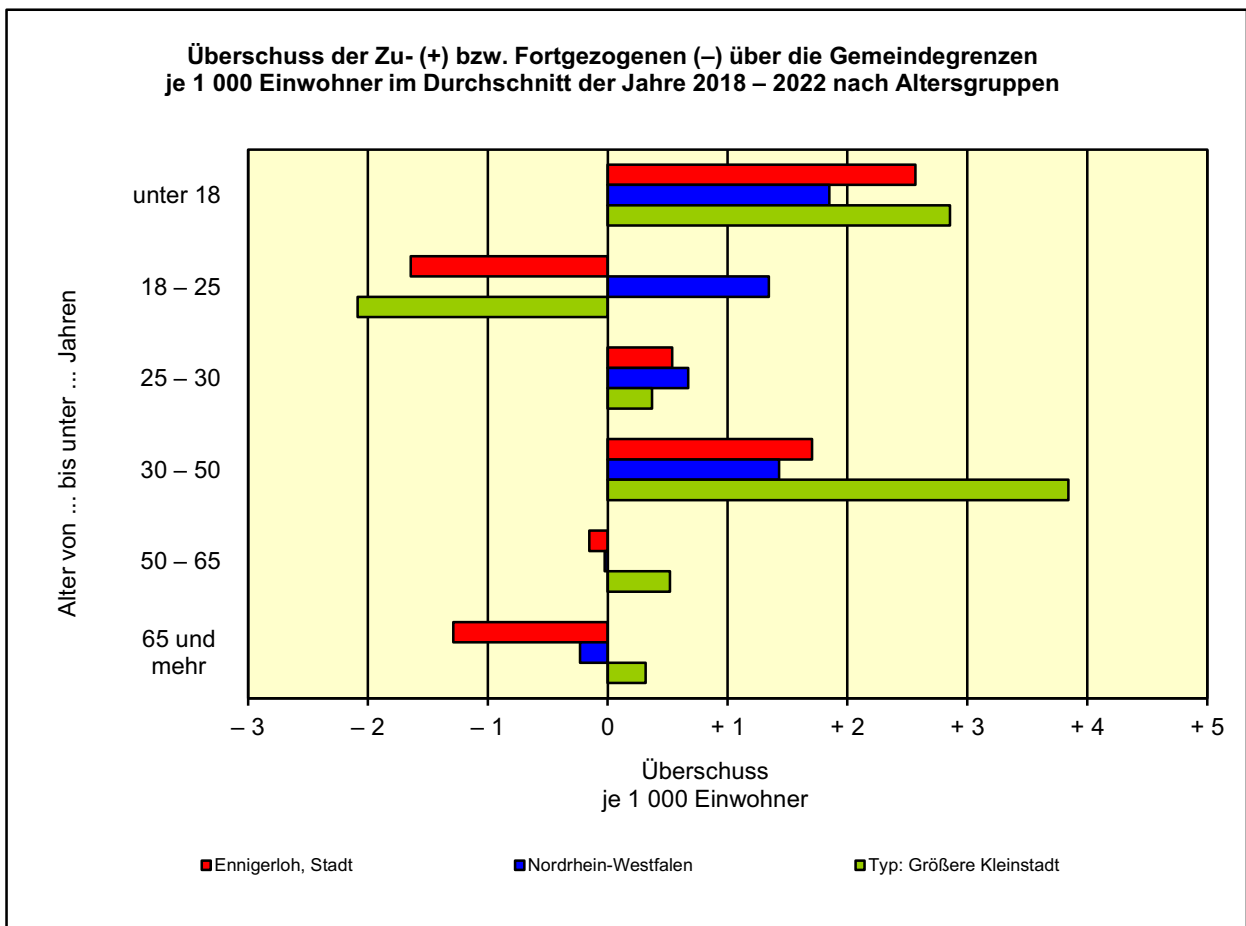
*) Modellrechnung zur zukünftigen Bevölkerungsentwicklung für kreisangehörige Gemeinden - Die absoluten Werte wurden aus methodischen Gründen auf die 10-er Stelle gerundet.



*) Modellrechnung zur zukünftigen Bevölkerungsentwicklung für kreisangehörige Gemeinden - Die absoluten Werte wurden aus methodischen Gründen auf die 10-er Stelle gerundet.

Wanderungen über die Gemeindegrenzen im Durchschnitt der Jahre 2018 – 2022

Zu- bzw. Fortgezogene	Betrachtungsgebiet		Alle Gemeinden des			
			Kreises	Reg.-Bez.	Landes	gleichen Typs
	Anzahl	%				
Zugezogene insgesamt	1 213	100	100	100	100	100
davon im Alter von ... Jahren						
unter 18	166	13,7	14,8	16,0	15,7	17,4
18 bis unter 25	215	17,8	18,3	20,9	19,9	15,9
25 bis unter 30	190	15,7	16,0	16,4	17,2	15,1
30 bis unter 50	456	37,6	35,5	31,8	32,5	33,2
50 bis unter 65	137	11,3	10,4	9,6	9,4	11,4
65 und mehr	48	4,0	5,1	5,3	5,2	6,9
18 bis unter 65	998	82,3	80,1	78,7	79,0	75,6
Nichtdeutsche	641	52,9	48,1	43,0	44,4	37,2
Fortgezogene insgesamt	1 179	100	100	100	100	100
davon im Alter von ... Jahren						
unter 18	115	9,8	11,0	13,2	13,8	14,2
18 bis unter 25	248	21,0	23,4	21,4	19,3	21,1
25 bis unter 30	180	15,2	16,5	18,0	17,6	16,0
30 bis unter 50	422	35,8	32,5	31,3	32,8	29,8
50 bis unter 65	140	11,9	11,0	10,2	10,4	11,7
65 und mehr	74	6,3	5,5	5,9	6,2	7,1
18 bis unter 65	989	83,9	83,5	80,9	80,1	78,7
Nichtdeutsche	549	46,6	41,1	34,8	35,5	32,9



Größte Zuwanderungsströme 2017

Rang Nr.	Zuzüge von	Zugezogene				Überschuss der Zu- (+) bzw. Fortgezogenen (-)
		insgesamt	je 1 000 Einwohner der Quellgemeinde	18 bis unter 65 Jahre alt	Nicht-deutsche	
1	Beckum, Stadt	132	3,6	103	22	+ 31
2	Oelde, Stadt	65	2,2	51	10	+ 13
3	Warendorf, Stadt	63	1,7	48	9	- 17
4	Ahlen, Stadt	44	0,8	30	7	- 28
5	Sassenberg, Stadt	25	1,8	15	2	+ 17
6	Münster, krfr. Stadt	19	0,1	18	1	- 18
7	Gütersloh, Stadt	15	0,1	11	3	+ 8
8	Rheda-Wiedenbrück, Stadt	13	0,3	9	5	- 2
9	Sendenhorst, Stadt	13	1,0	9	1	- 4
10	Hamm, krfr. Stadt	13	0,1	11	3	- 10
11	Bad Driburg, Stadt	10	0,5	8	10	+ 10
12	Harsewinkel, Stadt	10	0,4	9	7	+ 7
13	Bielefeld, krfr. Stadt	10	0	9	1	- 4
14	Beelen	10	1,6	8	-	- 6
15	Wickede (Ruhr)	9	0,7	6	9	+ 9
16	Rietberg, Stadt	8	0,3	7	6	+ 3
17	Everswinkel	7	0,7	7	1	+ 2
18	Paderborn, Stadt	7	0	5	-	+ 2
19	Herzebrock-Clarholz	7	0,4	7	1	- 4
20	Dortmund, krfr. Stadt	7	0	6	1	- 5
21	Wegberg, Stadt	6	0,2	3	6	+ 6
22	Siegen, Stadt	6	0,1	5	-	+ 2
23	Köln, krfr. Stadt	6	0	4	-	- 3
24	Lienen	5	0,6	2	-	+ 5
25	Rüthen, Stadt	5	0,5	5	5	+ 5
26	Drensteinfurt, Stadt	5	0,3	4	-	+ 3
27	Bergkamen, Stadt	5	0,1	3	-	+ 3
28	Telgte, Stadt	5	0,3	1	-	-
29	Rheine, Stadt	4	0,1	4	4	+ 4
30	Saerbeck	4	0,6	1	-	+ 3

Größte positive Wanderungssalden 2017

Rang Nr.	Zuzüge von	Wanderungssaldo (der)				Zugezogene insgesamt
		insgesamt	je 1 000 Einwohner der Quellgemeinde	18- bis unter 65-Jährigen	Nicht-deutschen	
1	Beckum, Stadt	+ 31	+ 0,8	+ 18	+ 6	132
2	Sassenberg, Stadt	+ 17	+ 1,2	+ 8	+ 2	25
3	Oelde, Stadt	+ 13	+ 0,4	+ 8	- 2	65
4	Bad Driburg, Stadt	+ 10	+ 0,5	+ 8	+ 10	10
5	Wickede (Ruhr)	+ 9	+ 0,7	+ 6	+ 9	9
6	Gütersloh, Stadt	+ 8	+ 0,1	+ 4	+ 1	15
7	Harsewinkel, Stadt	+ 7	+ 0,3	+ 6	+ 6	10
8	Wegberg, Stadt	+ 6	+ 0,2	+ 3	+ 6	6
9	Lienen	+ 5	+ 0,6	+ 2	-	5
10	Rüthen, Stadt	+ 5	+ 0,5	+ 5	+ 5	5
11	Rheine, Stadt	+ 4	+ 0,1	+ 4	+ 4	4
12	Rietberg, Stadt	+ 3	+ 0,1	+ 2	+ 3	8
13	Drensteinfurt, Stadt	+ 3	+ 0,2	+ 2	-	5
14	Bergkamen, Stadt	+ 3	+ 0,1	+ 1	-	5
15	Saerbeck	+ 3	+ 0,4	-	-	4

Größte Fortwanderungsströme 2017

Rang Nr.	Fortzüge nach	Fortgezogene				Überschuss der Zu- (+) bzw. Fortgezogenen (-)
		insgesamt	je 1 000 Einwohner der Zielgemeinde	18 bis unter 65 Jahre alt	Nicht-deutsche	
1	Beckum, Stadt	101	2,7	85	16	+ 31
2	Warendorf, Stadt	80	2,2	52	11	- 17
3	Ahlen, Stadt	72	1,4	52	9	- 28
4	Oelde, Stadt	52	1,8	43	12	+ 13
5	Münster, krfr. Stadt	37	0,1	35	4	- 18
6	Hamm, krfr. Stadt	23	0,1	19	1	- 10
7	Sendenhorst, Stadt	17	1,3	14	1	- 4
8	Beelen	16	2,6	10	-	- 6
9	Rheda-Wiedenbrück, Stadt	15	0,3	13	7	- 2
10	Bielefeld, krfr. Stadt	14	0	14	1	- 4
11	Dortmund, krfr. Stadt	12	0	11	3	- 5
12	Herzebrock-Clarholz	11	0,7	9	-	- 4
13	Wuppertal, krfr. Stadt	10	0	6	5	- 10
14	Versmold, Stadt	10	0,5	7	3	- 8
15	Dülmen, Stadt	9	0,2	6	-	- 7
16	Köln, krfr. Stadt	9	0	8	2	- 3
17	Bochum, krfr. Stadt	8	0	8	1	- 5
18	Sassenberg, Stadt	8	0,6	7	-	+ 17
19	Castrop-Rauxel, Stadt	7	0,1	4	1	- 6
20	Wadersloh	7	0,6	6	-	- 4
21	Gütersloh, Stadt	7	0,1	7	2	+ 8
22	Ascheberg	6	0,4	4	6	- 6
23	Herne, krfr. Stadt	6	0	2	-	- 5
24	Steinfurt, Stadt	6	0,2	2	-	- 3
25	Düsseldorf, krfr. Stadt	5	0	3	-	- 5
26	Minden, Stadt	5	0,1	5	-	- 4
27	Telgte, Stadt	5	0,3	4	-	-
28	Everswinkel	5	0,5	4	-	+ 2
29	Paderborn, Stadt	5	0	5	-	+ 2
30	Rietberg, Stadt	5	0,2	5	3	+ 3

Größte negative Wanderungssalden 2017

Rang Nr.	Fortzüge nach	Wanderungssaldo (der)				Fortgezogene insgesamt
		insgesamt	je 1 000 Einwohner der Zielgemeinde	18- bis unter 65-Jährigen	Nicht-deutschen	
1	Ahlen, Stadt	- 28	- 0,5	- 22	- 2	72
2	Münster, krfr. Stadt	- 18	- 0,1	- 17	- 3	37
3	Warendorf, Stadt	- 17	- 0,5	- 4	- 2	80
4	Hamm, krfr. Stadt	- 10	- 0,1	- 8	+ 2	23
5	Wuppertal, krfr. Stadt	- 10	- 0	- 6	- 5	10
6	Versmold, Stadt	- 8	- 0,4	- 6	- 3	10
7	Dülmen, Stadt	- 7	- 0,1	- 4	+ 1	9
8	Beelen	- 6	- 1,0	- 2	-	16
9	Castrop-Rauxel, Stadt	- 6	- 0,1	- 3	- 1	7
10	Ascheberg	- 6	- 0,4	- 4	- 6	6
11	Dortmund, krfr. Stadt	- 5	- 0	- 5	- 2	12
12	Bochum, krfr. Stadt	- 5	- 0	- 6	-	8
13	Herne, krfr. Stadt	- 5	- 0	- 1	+ 1	6
14	Düsseldorf, krfr. Stadt	- 5	- 0	- 3	-	5
15	Sendenhorst, Stadt	- 4	- 0,3	- 5	-	17

Allgemeinbildende Schulen*) am 15.10.2022

Merkmal	Ins- gesamt ¹⁾	Grund- schule	Haupt- schule	Real- schule	Gesamt- schule	Gymna- sium
Schulen	4	3	–	–	1	–
Schüler/-innen	1 925	710	–	–	1 220	–
Schulabgänge	190	–	–	–	190	–
Lehrkräfte ²⁾	170	55	–	–	115	–

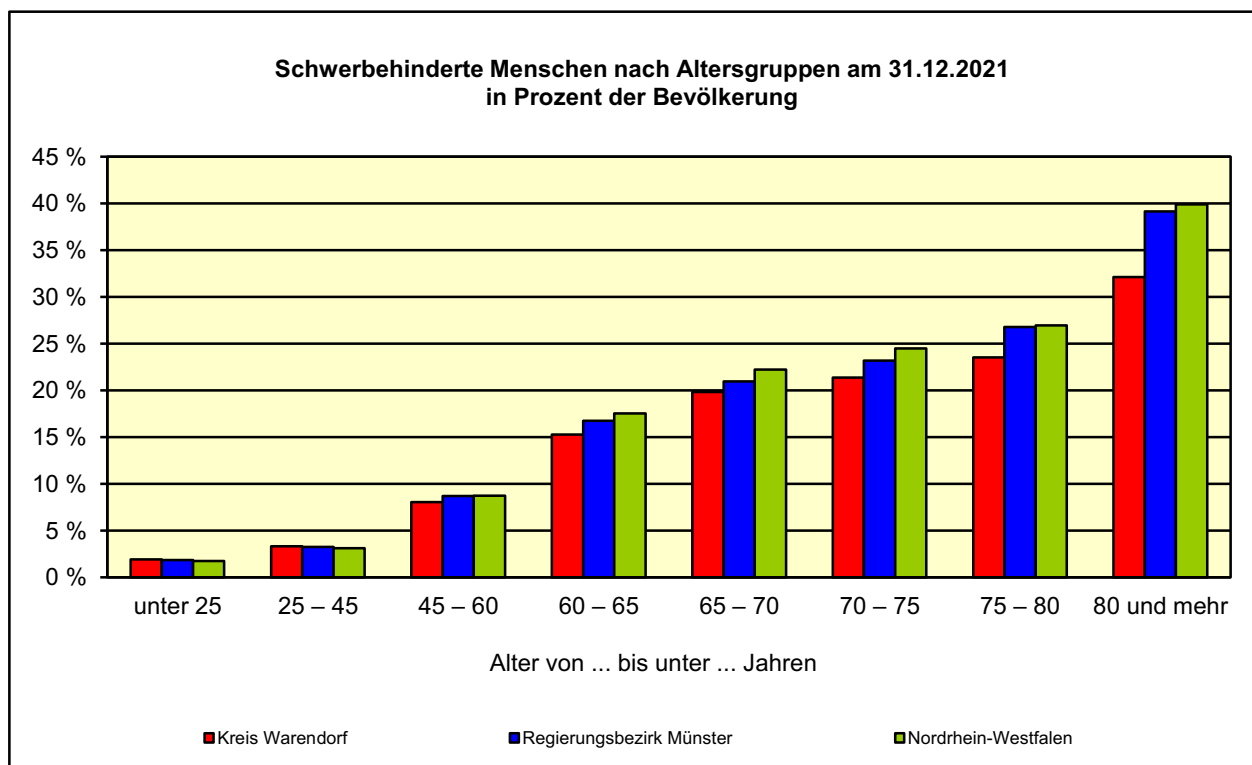
*) Mit Ausnahme der Anzahl der Schulen werden Originalfallzahlen und -wertesummen aus Datenschutzgründen ab dem Schuljahr 2019/20 auf ein Vielfaches von 5 auf- bzw. abgerundet ausgewiesen. Hierdurch besteht keine Additivität. Nach dem Schulformkonzept: Alle Bildungsgänge werden unter der Leitschulform der Schule berichtet, auch wenn sie vom Bildungsgang der Leitschulform abweichen.

– 1) ggf. einschließlich Volksschule, Förderschule Grund-/Hauptschule, Förderschule Realschule/Gymnasium, PRIMUS-Schule, Sekundarschule, Gemeinschaftsschule, Freie Waldorfschule und Weiterbildungskolleg – 2) Lehrkräfte nach dem Stammschulkonzept: An mehreren Schulen tätige Lehrkräfte werden nur an der Stammschule gezählt, auch wenn diese ganz an einer anderen Schule tätig sind. Einschließlich Schulverwaltungsassistenten.

Schwerbehinderte Menschen am 31.12.2021

Kreis Warendorf

Art der schwersten Behinderung	Schwerbehinderte Menschen		
	insgesamt	männlich	weiblich
Insgesamt	26 860	14 185	12 680
Verlust oder Teilverlust von Gliedmaßen	110	65	45
Funktionseinschränkungen von Gliedmaßen	2 540	1 155	1 385
Funktionseinschränkung der Wirbelsäule und des Rumpfes, Deformierung des Brustkorbes	2 425	1 330	1 095
Blindheit und Sehbehinderung	970	425	545
Sprach- oder Sprechstörungen, Taubheit, Schwerhörigkeit, Gleichgewichtsstörungen	845	465	385
Verlust einer Brust oder beider Brüste, Entstellungen u. a.	555	5	550
Beeinträchtigung der Funktion von inneren Organen bzw. Organsystemen	5 820	3 435	2 385
Querschnittslähmung, zerebrale Störungen, geistig-seelische Behinderungen, Suchtkrankheiten	5 505	2 965	2 540
Sonstige und ungenügend bezeichnete Behinderungen	8 090	4 335	3 755



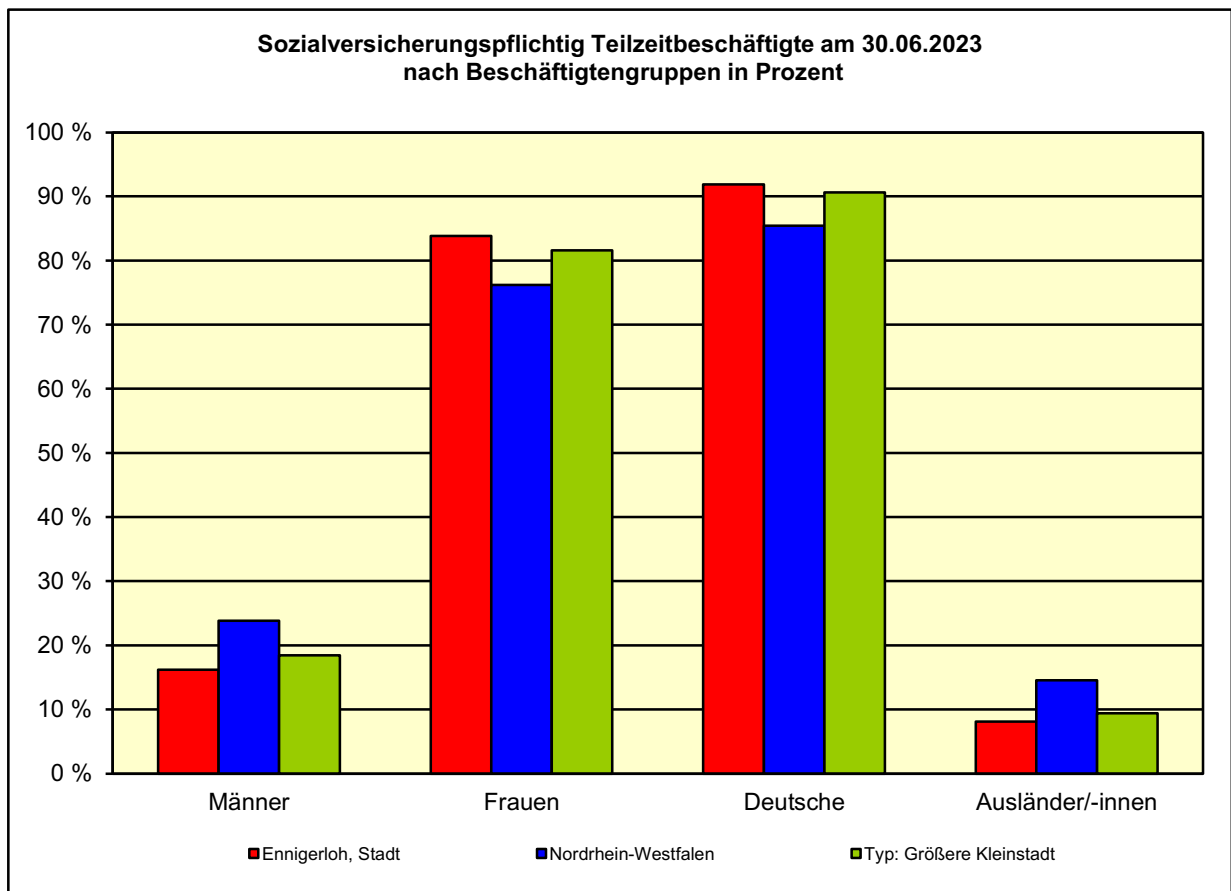
Sozialversicherungspflichtig Beschäftigte am 30.6.2023 nach Geschlecht

Geschlecht	Beschäftigte am Arbeitsort		Beschäftigte am Wohnort		Pendler-saldo ¹⁾
	insgesamt	darunter Einpendler ¹⁾	insgesamt	darunter Auspendler ¹⁾	
Insgesamt	6 632	4 282	8 746	6 397	-2 115
Männlich	4 140	2 853	4 940	3 654	- 801
Weiblich	2 492	1 429	3 806	2 743	-1 314

1) über die Gemeindegrenzen

Sozialversicherungspflichtig Beschäftigte am Arbeitsort am 30.6.2023 nach Beschäftigungsumfang und Alter

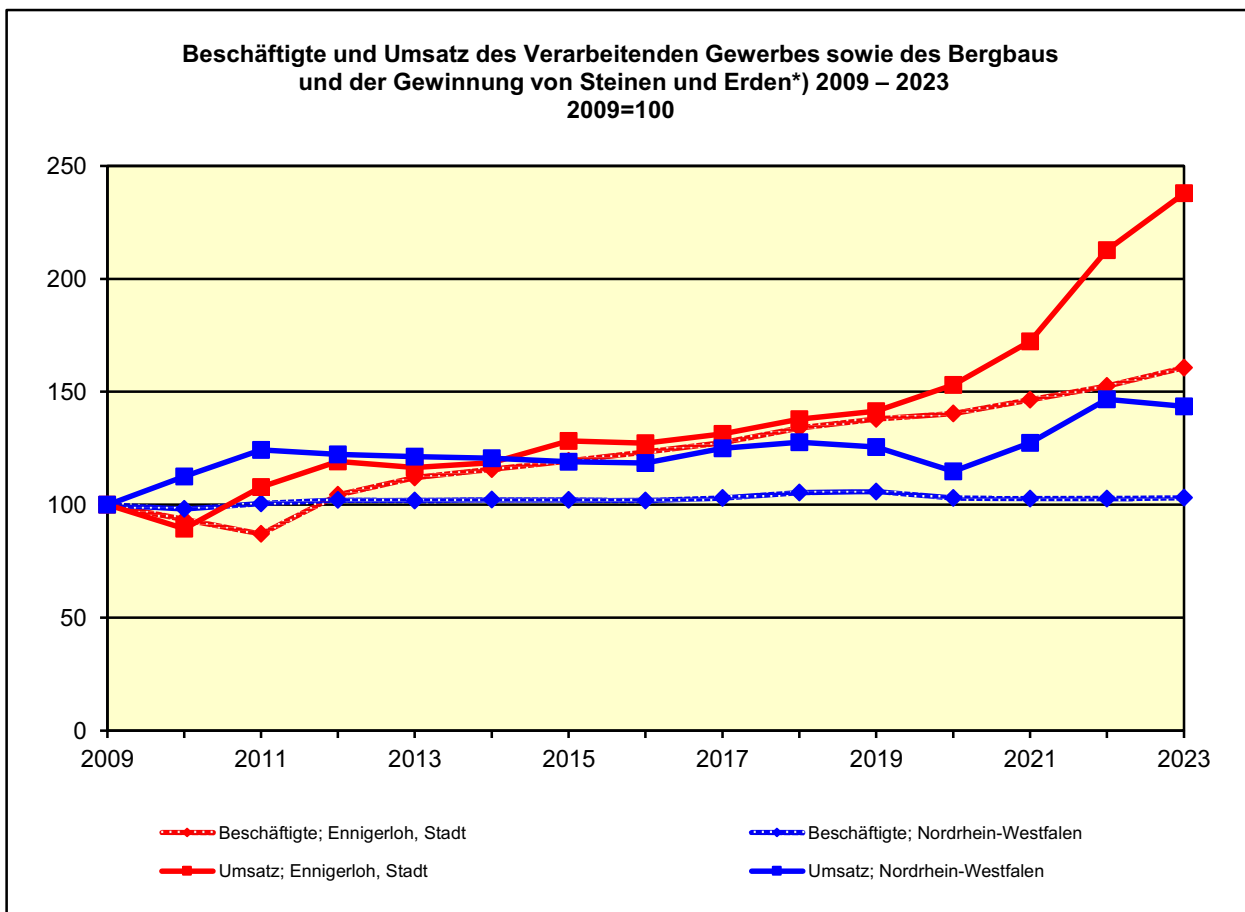
Beschäftigungsumfang Altersgruppe	Insgesamt		Männlich		Weiblich	
	insgesamt	Ausländer/-innen	zusammen	Ausländer/-innen	zusammen	Ausländer/-innen
Insgesamt	6 632	789	4 140	572	2 492	217
unter 25 Jahre	741	97	478	62	263	35
25 bis unter 45 Jahre	2 785	399	1 823	308	962	91
45 Jahre und mehr	3 106	293	1 839	202	1 267	91
Vollzeitbeschäftigte	5 168	670	3 903	528	1 265	142
unter 25 Jahre	654	83	447	54	207	29
25 bis unter 45 Jahre	2 263	344	1 735	283	528	61
45 Jahre und mehr	2 251	243	1 721	191	530	52
Teilzeitbeschäftigte	1 464	119	237	44	1 227	75
unter 25 Jahre	87	14	31	8	56	6
25 bis unter 45 Jahre	522	55	88	25	434	30
45 Jahre und mehr	855	50	118	11	737	39



Betriebe, Beschäftigte und Umsatz des Verarbeitenden Gewerbes sowie des Bergbaus und der Gewinnung von Steinen und Erden*) 2023 nach Wirtschaftszweigen)**

Wirtschaftszweig	Ennigerloh, Stadt			Kreis Warendorf		
	Betriebe (30.9.)	Beschäftigte (30.9.)	Umsatz (1 000 EUR)	Betriebe (30.9.)	Beschäftigte (30.9.)	Umsatz (1 000 EUR)
Insgesamt	19	2 817	678 126	226	30 804	7 702 113
Herst. von Nahrungs- und Futtermitteln	2	.	.	26	3 423	1 222 814
Herstellung von Papier, Pappe und Waren daraus	–	–	–	1	.	.
Herstellung von chemischen Erzeugnissen	1	.	.	6	1 039	.
Herstellung von Gummi- und Kunststoffwaren	–	–	–	11	2 384	623 810
Herst. von Glas, -waren, Keramik, Verarb. von Steinen und Erden	2	.	.	16	1 232	359 842
Metallerzeugung und -bearbeitung	–	–	–	4	.	.
Herst. von Metallerzeugnissen	4	.	51 150	49	.	751 842
Herst. von Datenverarbeitungsgeräten, elektron. u. optischen Erzeugnissen	–	–	–	2	.	.
Herst. von elektrischen Ausrüstungen	1	.	.	10	1 567	505 429
Maschinenbau	4	583	128 277	48	10 094	2 357 213
Herstellung von Kraftwagen und -teilen	–	–	–	5	1 215	.
Herstellung von Möbeln	2	.	.	13	746	116 130
Reparatur und Installation von Maschinen und Ausrüstungen	2	.	.	16	1 773	391 527

*) Betriebe von Unternehmen mit im Allgemeinen 20 und mehr Beschäftigten – **) Klassifikation der Wirtschaftszweige (WZ 2008)

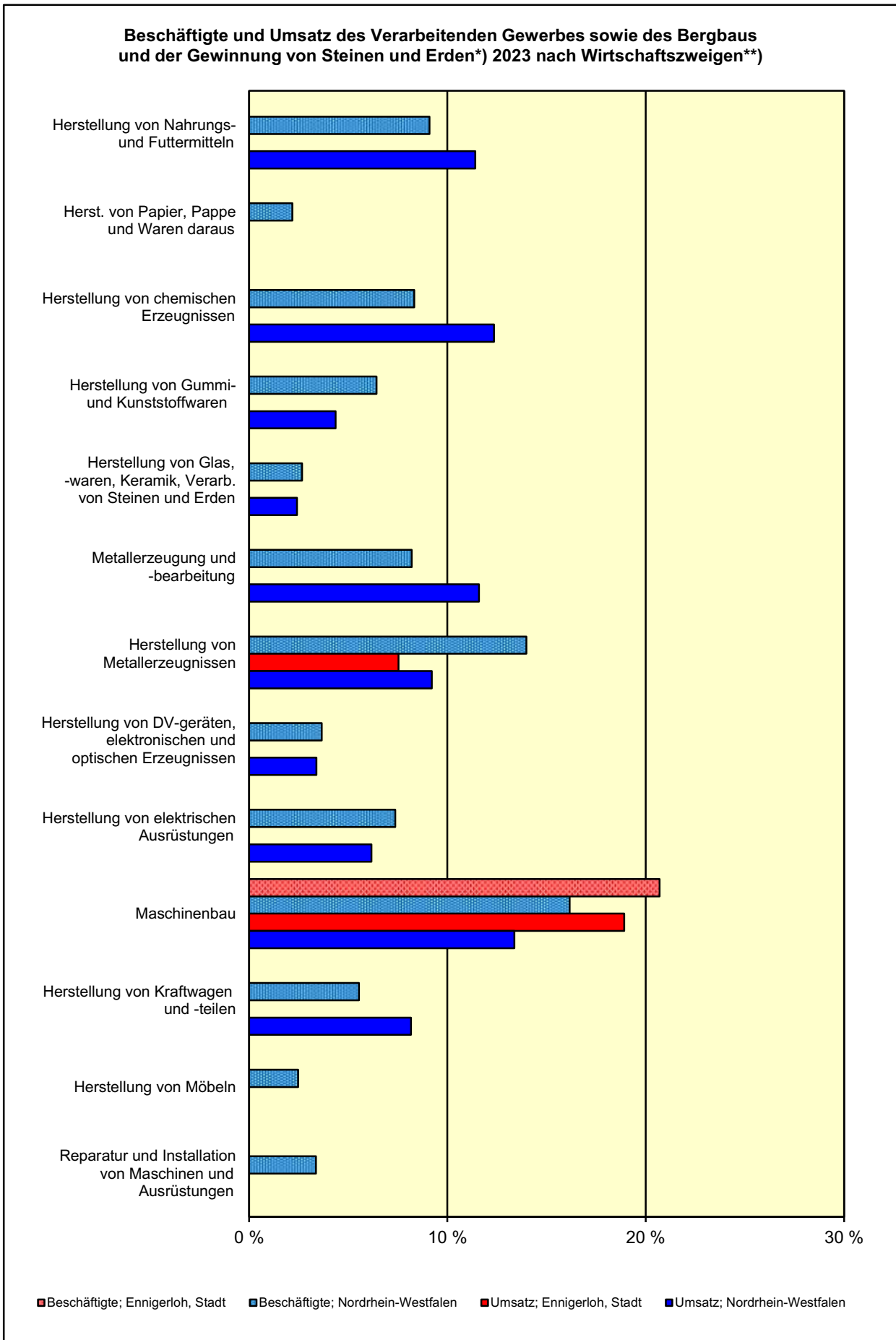


*) Betriebe von Unternehmen mit im Allgemeinen 20 und mehr Beschäftigten. – **) Klassifikation der Wirtschaftszweige (WZ 2008)

Betriebe, Beschäftigte und Umsatz des Verarbeitenden Gewerbes sowie des Bergbaus und der Gewinnung von Steinen und Erden*) 2023 nach Wirtschaftszweigen) in Prozent**

Wirtschaftszweig	Betrachtungs- gebiet	Alle Gemeinden des		
		Kreises	Reg.-Bez.	Landes
Betriebe insgesamt	100	100	100	100
Herstellung von Nahrungs- und Futtermitteln	10,5	11,5	13,7	9,4
Herstellung von Papier, Pappe und Waren daraus	–	0,4	1,1	2,0
Herstellung von chemischen Erzeugnissen	5,3	2,7	4,2	4,4
Herstellung von Gummi- und Kunststoffwaren	–	4,9	7,5	7,4
Herstellung von Glas, Glaswaren, Keramik, Verarbeitung von Steinen und Erden	10,5	7,1	7,6	5,4
Metallerzeugung und -bearbeitung	–	1,8	1,4	4,2
Herstellung von Metallerzeugnissen	21,1	21,7	16,7	20,8
Herstellung von Datenverarbeitungsgeräten, elektronischen und optischen Erzeugnissen	–	0,9	1,8	3,3
Herstellung von elektrischen Ausrüstungen	5,3	4,4	3,0	4,7
Maschinenbau	21,1	21,2	15,4	14,3
Herstellung von Kraftwagen und Kraftwagenteilen	–	2,2	2,0	2,2
Herstellung von Möbeln	10,5	5,8	3,8	2,8
Reparatur und Installation von Maschinen u. Ausrüstungen	10,5	7,1	5,8	5,6
Beschäftigte insgesamt	100	100	100	100
Herstellung von Nahrungs- und Futtermitteln	.	11,1	14,9	9,1
Herstellung von Papier, Pappe und Waren daraus	–	.	.	2,2
Herstellung von chemischen Erzeugnissen	.	3,4	10,7	8,3
Herstellung von Gummi- und Kunststoffwaren	–	7,7	7,9	6,4
Herstellung von Glas, Glaswaren, Keramik, Verarbeitung von Steinen und Erden	.	4,0	3,9	2,7
Metallerzeugung und -bearbeitung	–	.	.	8,2
Herstellung von Metallerzeugnissen	.	.	9,9	14,0
Herstellung von Datenverarbeitungsgeräten, elektronischen und optischen Erzeugnissen	–	.	.	3,7
Herstellung von elektrischen Ausrüstungen	.	5,1	3,2	7,4
Maschinenbau	20,7	32,8	20,6	16,2
Herstellung von Kraftwagen und Kraftwagenteilen	–	3,9	.	5,5
Herstellung von Möbeln	.	2,4	2,6	2,5
Reparatur und Installation von Maschinen u. Ausrüstungen	.	5,8	3,3	3,4
Umsatz insgesamt	100	100	100	100
Herstellung von Nahrungs- und Futtermitteln	.	15,9	18,8	11,4
Herst. von Papier, Pappe und Waren daraus	–	.	2,2	.
Herstellung von chemischen Erzeugnissen	.	.	17,4	12,4
Herstellung von Gummi- und Kunststoffwaren	–	8,1	6,3	4,4
Herstellung von Glas, Glaswaren, Keramik, Verarbeitung von Steinen und Erden	.	4,7	3,9	2,4
Metallerzeugung und -bearbeitung	–	.	.	11,6
Herstellung von Metallerzeugnissen	7,5	9,8	6,4	9,2
Herstellung von Datenverarbeitungsgeräten, elektronischen u. optischen Erzeugnissen	–	.	.	3,4
Herstellung von elektrischen Ausrüstungen	.	6,6	3,0	6,2
Maschinenbau	18,9	30,6	15,5	13,4
Herstellung von Kraftwagen und -teilen	–	.	5,4	8,2
Herstellung von Möbeln	.	1,5	1,6	.
Reparatur und Installation von Maschinen u. Ausrüstungen	.	5,1	2,6	.

*) Betriebe von Unternehmen mit im Allgemeinen 20 und mehr Beschäftigten – **) Klassifikation der Wirtschaftszweige (WZ 2008)



*) Betriebe von Unternehmen mit im Allgemeinen 20 und mehr Beschäftigten – **) Klassifikation der Wirtschaftszweige (WZ 2008)

Betriebe, Beschäftigte und Umsatz im Bauhauptgewerbe 2008 – 2023

Merkmal	2008	2013		2018		2023	
	Anzahl		2008=100	Anzahl	2008=100	Anzahl	2008=100
Betriebe am 30. Juni	16	17	106,3	12	75,0	14	87,5
Beschäftigte am 30. Juni	120	131	109,2	89	74,2	114	95,0
Umsatz ¹⁾ im Vorjahr (1 000 EUR)	18 960	8 787	46,3	9 695	51,1	19 009	100,3

1) ohne Umsatzsteuer

Betriebe, Beschäftigte, Umsatz und Investitionen der Betriebe des Verarbeitenden Gewerbes sowie des Bergbaus und der Gewinnung von Steinen und Erden*) 2022

Merkmal	Betrachtungs- gebiet	Alle Gemeinden des		
		Kreises	Reg.-Bez.	Landes
Betriebe (am 31.12.)	19	210	1 517	9 981
mit Investitionen	.	186	1 291	8 250
Beschäftigte (am 30.9.)	2 674	31 649	173 821	1 215 854
in Betrieben mit Investitionen	.	30 556	163 463	1 124 971
Umsatz ¹⁾ (1 000 EUR)	606 410	8 331 945	53 817 414	405 253 487
der Betriebe mit Investitionen	589 461	8 198 365	51 038 422	381 372 763
Bruttoanlageinvestitionen insgesamt (1 000 EUR)	38 838	225 216	1 719 612	11 523 548
Maschinen und maschinelle Anlagen, Betriebs- und Geschäftsausstattungen	36 455	189 017	.	10 313 501
je Beschäftigten in EUR	14 524	7 116	9 893	9 478
in Prozent am Umsatz	6,4	2,7	3,2	2,8

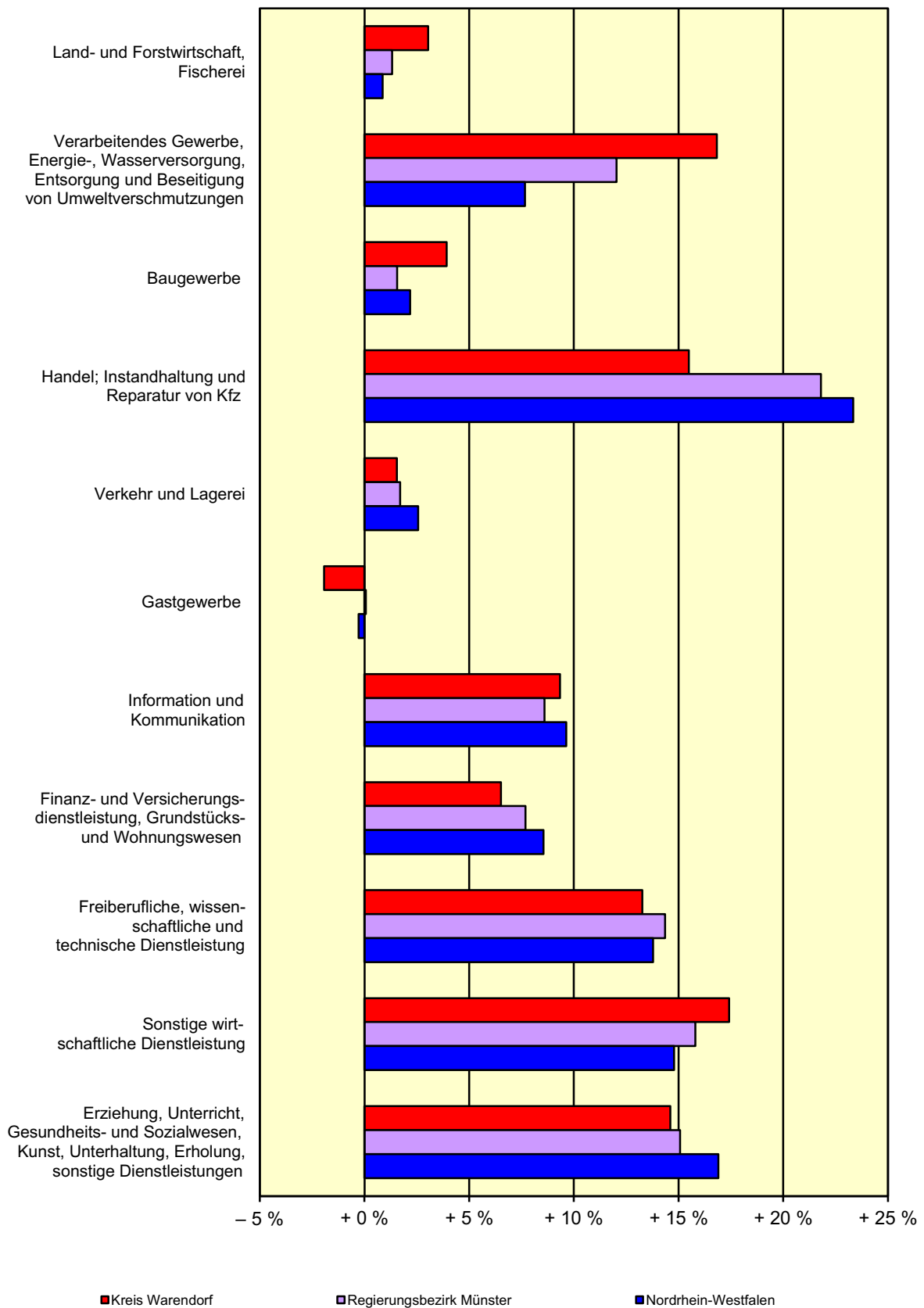
*) Betriebe von Unternehmen mit im Allgemeinen 20 und mehr Beschäftigten – 1) ohne Umsatzsteuer

Gewerbean- und -abmeldungen*) 2023 nach Grund der An- bzw. Abmeldung sowie nach Wirtschaftszweigen**)

An- bzw. Abmeldegrund Wirtschaftszweig	Betrachtungs- gebiet	Alle Gemeinden des		
		Kreises	Reg.-Bez.	Landes
Anmeldungen insgesamt	95	2 012	19 405	154 801
Grund der Anmeldung				
Neugründung	72	1 720	16 380	132 450
Umwandlung	1	11	131	853
Zuzug	10	143	1 544	13 166
Sonstige Anmeldung	12	138	1 350	8 332
Wirtschaftszweige				
Land- und Forstwirtschaft, Fischerei	.	28	135	686
Verarbeitendes Gewerbe, Energie-, Wasserversorgung, Entsorgung u. Beseitigung v. Umweltverschmutzungen	.	179	1 394	7 935
Baugewerbe	.	185	1 577	13 041
Handel, Instandhaltung und Reparatur von Kfz	.	606	5 668	42 561
Verkehr und Lagerei	.	52	583	5 468
Gastgewerbe	.	104	1 204	9 386
Information und Kommunikation	.	64	723	6 798
Finanz- und Versicherungsdienstleistung, Grundstücks- und Wohnungswesen	.	87	1 160	9 393
Freiberufliche, wissenschaftliche und technische Dienstleistung	.	153	1 853	16 189
Sonstige wirtschaftliche Dienstleistung	.	262	2 380	18 535
Erziehung, Unterricht, Gesundheits- und Sozialwesen, Kunst, Unterhaltung, Erholung, sonst. Dienstleistungen	.	292	2 725	24 790
übrige Wirtschaftsabschnitte	.	–	3	19
Abmeldungen insgesamt	67	1 698	15 916	127 974
Grund der Abmeldung				
vollständige Aufgabe	56	1 432	13 033	106 406
Umwandlung	–	9	140	1 111
Fortzug	4	115	1 512	12 974
Sonstige Abmeldung	7	142	1 231	7 483
Wirtschaftszweige				
Land- und Forstwirtschaft, Fischerei	.	15	94	584
Verarbeitendes Gewerbe, Energie-, Wasserversorgung, Entsorgung u. Beseitigung v. Umweltverschmutzungen	.	134	984	6 364
Baugewerbe	.	180	1 641	13 151
Handel, Instandhaltung und Reparatur von Kfz	.	511	4 805	35 997
Verkehr und Lagerei	.	47	518	5 127
Gastgewerbe	.	114	1 215	9 257
Information und Kommunikation	.	44	545	4 928
Finanz- und Versicherungsdienstleistung, Grundstücks- und Wohnungswesen	.	86	931	7 575
Freiberufliche, wissenschaftliche und technische Dienstleistung	.	133	1 327	11 509
Sonstige wirtschaftliche Dienstleistung	.	189	1 720	14 348
Erziehung, Unterricht, Gesundheits- und Sozialwesen, Kunst, Unterhaltung, Erholung, sonst. Dienstleistungen	.	245	2 135	19 113
übrige Wirtschaftsabschnitte	.	–	1	21

*) ohne Automatenaufsteller – **) Klassifikation der Wirtschaftszweige, Ausgabe 2008 (WZ 2008)

Überschuss der Gewerbeanmeldungen (+) bzw. der Gewerbeabmeldungen (-) der Jahre 2019 – 2023 nach Wirtschaftszweigen*)



*) Klassifikation der Wirtschaftszweige, Ausgabe 2008 (WZ 2008)

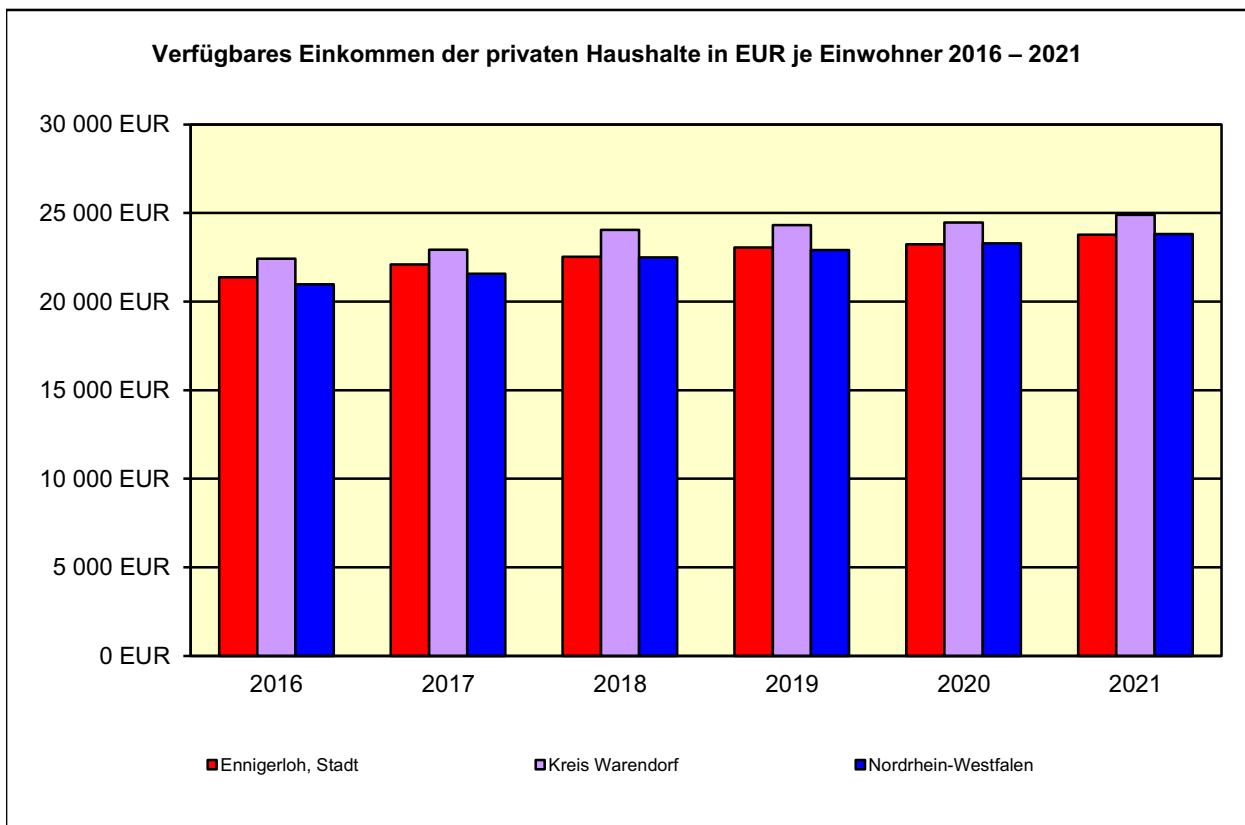
Steuerpflichtige, steuerbarer Umsatz*) und Umsatzsteuer 2013 – 2022

Merkmal	2013	2016	2019	2022
Steuerpflichtige	707	690	677	625
Steuerbarer Umsatz (1 000 EUR)	968 123	947 767	1 067 477	1 262 133
Steuerbarer Umsatz: Lieferungen und Leistungen (1 000 EUR)	930 507	920 055	1 039 096	1 230 289
Umsatzsteuer vor Abzug der Vorsteuer (1 000 EUR)	120 844	122 767	136 691	170 430
Umsatzsteuer vor Abzug der Vorsteuer: Lieferungen und Leistungen (1 000 EUR)	115 923	116 466	129 746	162 348
Abziehbare Vorsteuer (1 000 EUR)	105 440	105 283	120 261	156 085
Umsatzsteuervorauszahlung (1 000 EUR)	15 404	17 484	16 430	14 344

*) Nur Steuerpflichtige mit Lieferungen und Leistungen von mehr als 22 000 EUR (bis 2019: von mehr als 17 500 EUR), ohne Umsatzsteuer.

Primäreinkommen und verfügbares Einkommen der privaten Haushalte 2021

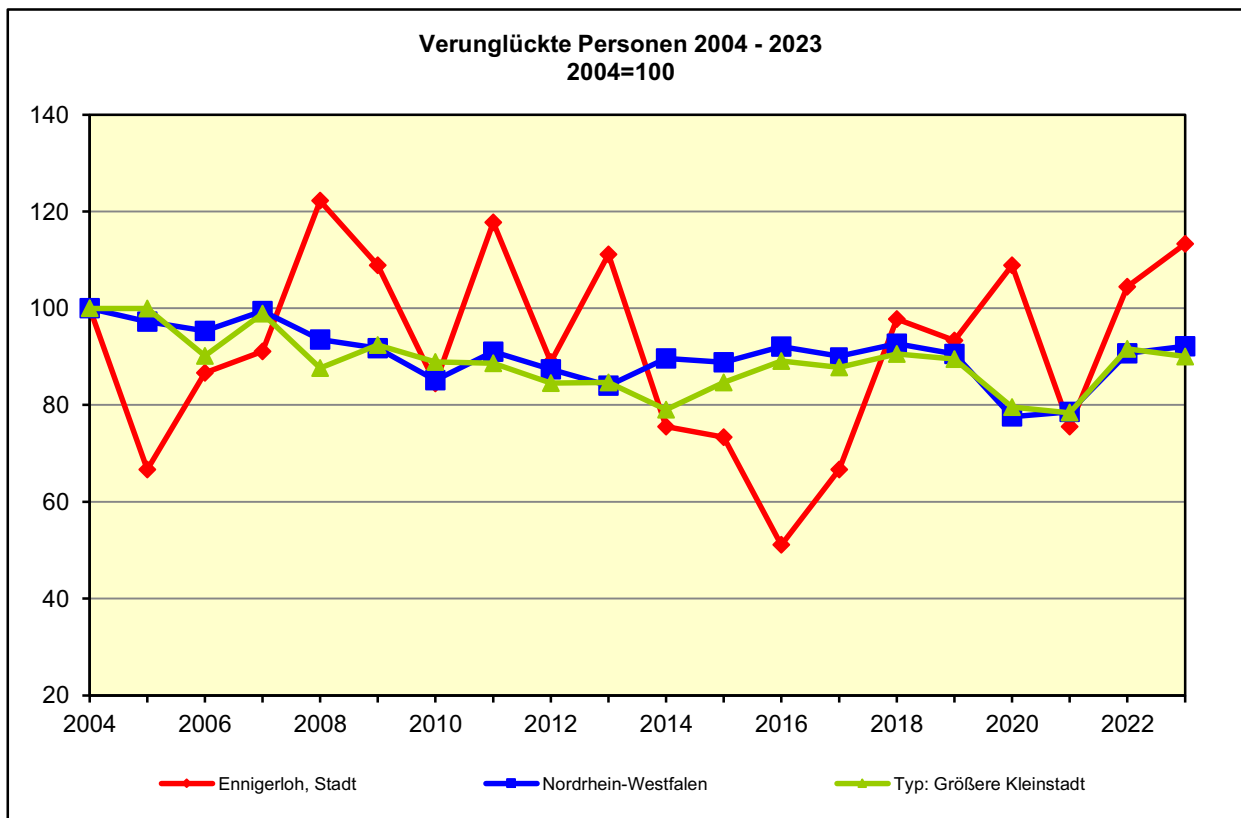
Einkommen	Betrachtungs- gebiet	Alle Gemeinden des			
		Kreises	Reg.-Bez.	Landes	gleichen Typs
Primäreinkommen					
Insgesamt (Mill. EUR)	550	8 191	72 221	516 549	57 600
EUR je Einwohner	28 046	29 486	27 482	28 817	29 644
Verfügbares Einkommen der privaten Haushalte					
Insgesamt (Mill. EUR)	466	6 914	61 111	426 830	48 315
EUR je Einwohner	23 768	24 890	23 254	23 812	24 865
Rangziffer der Gemeinde in NRW (1 bis 396)	265	x	x	x	x



Unfälle und Kfz-Bestand von 2008 bis 2023

Merkmal	2008	2013		2018		2023	
	Anzahl		2008=100	Anzahl	2008=100	Anzahl	2008=100
Polizeilich erfasste Unfälle	85	67	78,8	86	101,2	82	96,5
Unfälle mit Personenschaden	68	51	75,0	68	100,0	57	83,8
Ortslage							
innerorts	33	29	87,9	34	103,0	29	87,9
außerorts (ohne Autobahnen)	35	22	62,9	34	97,1	28	80,0
auf Autobahnen	–	–	–	–	–	–	–
Straßenklasse							
Autobahnen	–	–	–	–	–	–	–
Bundesstraßen	12	15	125,0	15	125,0	11	91,7
Landesstraßen	23	14	60,9	18	78,3	14	60,9
Kreisstraßen	18	6	33,3	12	66,7	13	72,2
andere Straßen	15	16	106,7	23	153,3	19	126,7
Schwerwiegende Unfälle mit Sachschaden im engeren Sinne	12	13	108,3	15	125,0	.	.
Unfälle unter dem Einfluss berauschender Mittel	5	3	60,0	3	60,0	.	.
Verunglückte Personen	91	73	80,2	98	107,7	68	74,7
Verletzte Personen	90	73	81,1	97	107,8	66	73,3
Schwerverletzte Personen	21	14	66,7	33	157,1	12	57,1
Getötete Personen	1	–	–	1	100,0	2	200,0
Kfz-Bestand je 1 000 Einwohner	661	716	108,3	758	114,7	809	122,4
Pkw-Bestand je 1 000 Einwohner	537	583	108,6	611	113,7	649	120,8

*) Werte zum Kfz-Bestand zum 01.01.2008, 01.01.2013, 01.01.2018 und 01.01.2023. Werte zum Bevölkerungsstand zum 31.12.2007, 31.12.2012, 31.12.2017 und 31.12.2022.



Wahlergebnisse 2019 bis 2022

Wahl	Betrachtungs- gebiet	Alle Gemeinden des			
		Kreises	Reg.-Bez.	Landes	gleichen Typs

Wahlbeteiligung in %

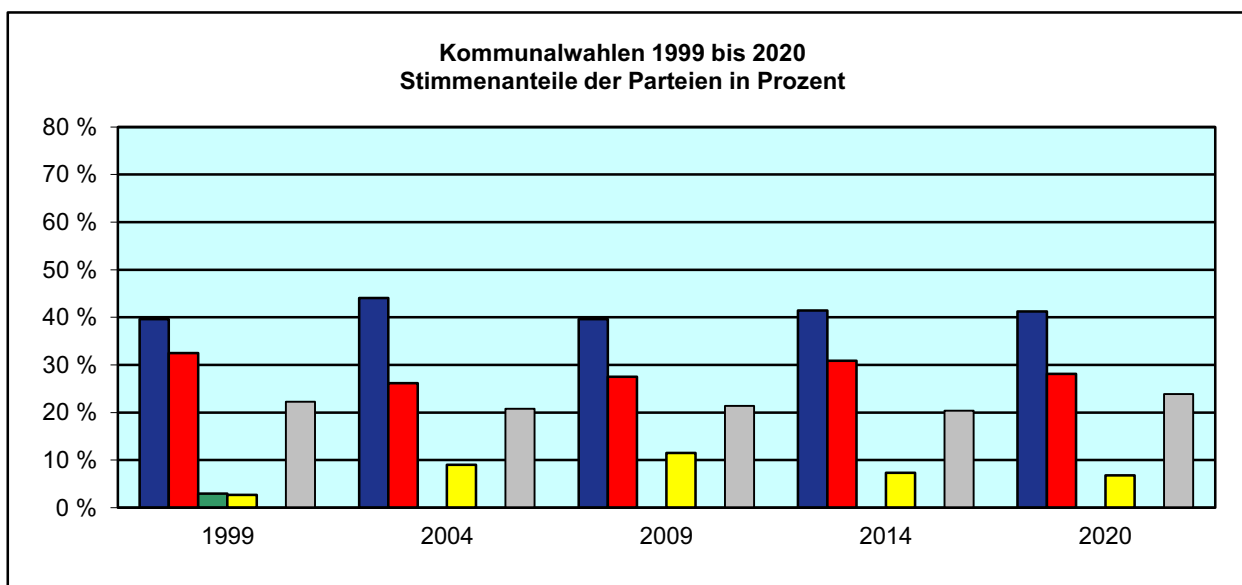
Kommunalwahlen*) 2020	57,5	58,1	55,1	51,9	58,8
Landtagswahl 2022	58,0	59,4	57,3	55,5	58,9
Bundestagswahl 2021	78,0	79,4	77,6	76,4	79,7
Europawahl 2019	62,6	65,0	63,4	61,4	63,8

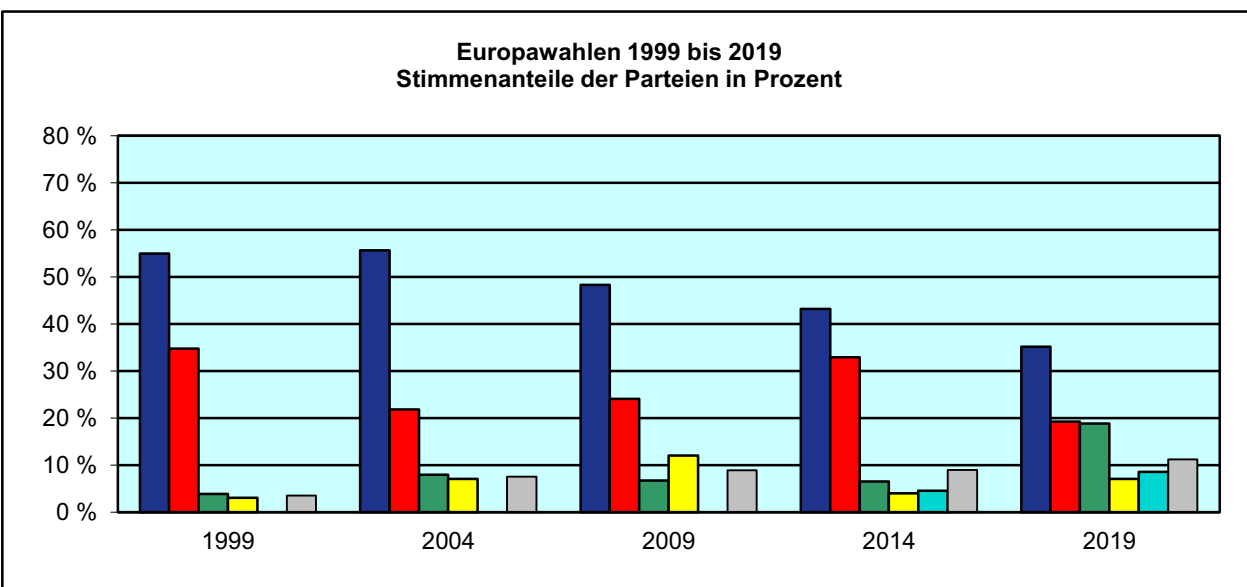
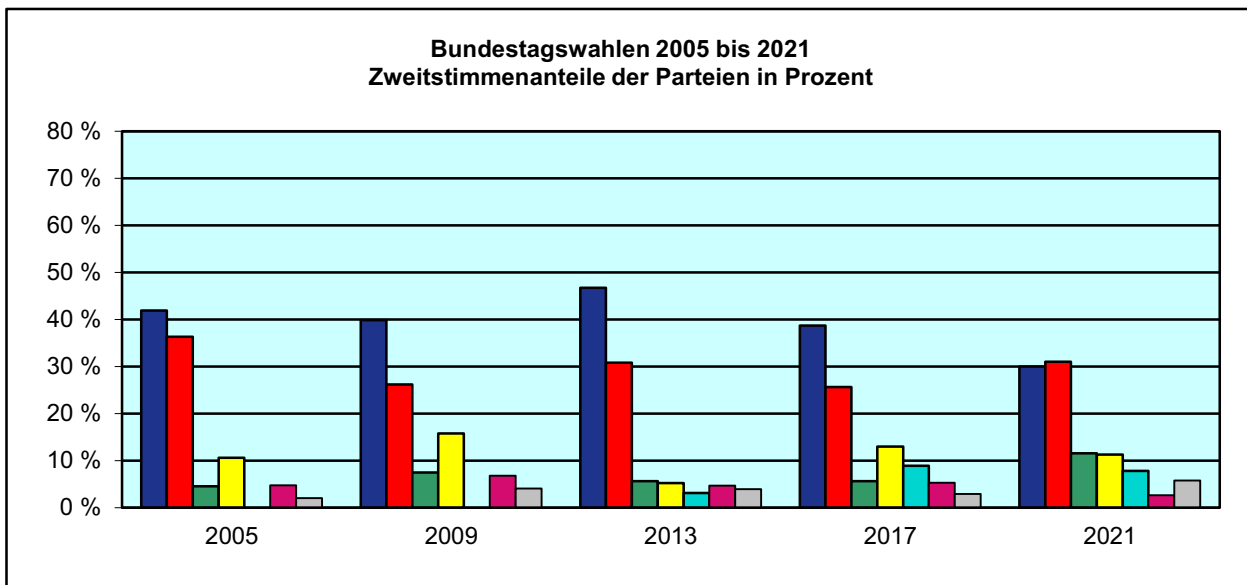
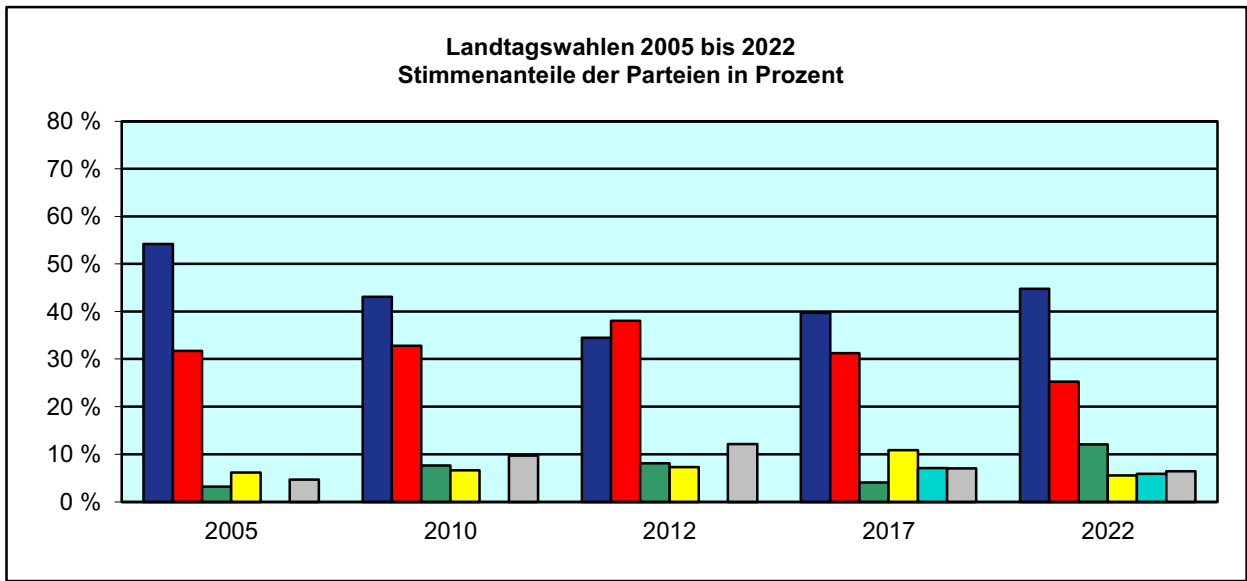
Stimmenanteile der Parteien in %

Kommunalwahlen*) 2020	CDU	41,2	41,3	38,1	34,2	41,7
	SPD	28,1	20,7	23,6	24,2	23,6
	GRÜNE	–	18,8	19,1	20,2	14,6
	FDP	6,8	6,3	5,2	5,6	7,1
	AfD	–	3,4	4,4	5,1	0,7
	Sonstige	23,9	9,5	9,6	10,9	12,3
Landtagswahl 2022	CDU	44,8	43,9	39,6	35,7	43,1
	SPD	25,3	23,5	26,2	26,7	24,2
	GRÜNE	12,1	16,2	17,5	18,2	14,2
	FDP	5,6	5,6	5,2	5,9	5,9
	AfD	5,9	4,6	4,8	5,4	5,7
	Sonstige	6,4	6,2	6,7	8,2	6,9
Bundestagswahl 2021	CDU	30,0	31,4	28,2	26,0	30,9
	SPD	31,0	28,9	30,4	29,1	28,1
	GRÜNE	11,5	14,2	15,5	16,1	12,5
	FDP	11,3	11,1	10,6	11,4	12,0
	AfD	7,8	6,4	6,7	7,3	7,5
	Sonstige	2,7	2,7	3,2	3,7	2,8
Europawahl 2019	CDU	35,1	35,6	31,2	27,9	34,8
	SPD	19,2	17,8	19,3	19,2	18,0
	GRÜNE	18,8	22,1	22,9	23,2	20,1
	FDP	7,0	6,7	6,1	6,7	7,1
	AfD	8,6	6,7	7,8	8,5	7,9
	Sonstige	11,2	11,2	12,7	14,5	12,2

*) Wahlen zu den Vertretungen der Gemeinden und kreisfreien Städte (Gemeindeebene) bzw. der kreisfreien Städte und Kreise (Kreis-, Regierungsbezirks- und Landesebene)

■ CDU
 ■ SPD
 ■ GRÜNE
 ■ FDP
 ■ AfD
 ■ DIE LINKE
 ■ Sonstige





Zeichenerklärung (nach DIN 55 301)

0	= weniger als die Hälfte von 1 in der letzten besetzten Stelle, jedoch mehr als nichts
–	= nichts vorhanden (genau null)
.	= Zahlenwert unbekannt oder geheim zu halten
/	= keine Angabe, da Zahlenwert nicht sicher genug
x	= Tabellenfach gesperrt, weil Aussage nicht sinnvoll

Hinweis zum Bevölkerungsstand für den Stichtag 31.12.2016

Die Entwicklung des Bevölkerungsstandes 2016 ist aufgrund methodischer Änderungen bei den Wanderungsstatistiken, technischer Weiterentwicklungen der Datenlieferungen aus dem Meldewesen sowie der Umstellung auf ein neues statistisches Aufbereitungsverfahren nur bedingt mit den Vorjahreswerten vergleichbar. Einschränkungen bei der Genauigkeit der Ergebnisse können aus der erhöhten Zuwanderung und den dadurch bedingten Problemen bei der melderechtlichen Erfassung Schutzsuchender resultieren.

Für sechs Kommunen ist das vorliegende Ergebnis, das u. a. auf Basis der von den Meldebehörden erhaltenen Nachrichten ermittelt wurde, unplausibel. Daher ist die Genauigkeit der Ergebnisse der übergeordneten Verwaltungsbezirke eingeschränkt. Die Gründe hierfür liegen offenbar in der melderechtlichen Behandlung von Schutzsuchenden. Die Unstimmigkeiten konnten nicht abschließend aufgelöst werden.

Hinweis zu den sozialversicherungspflichtig Beschäftigten

Fehlende oder falsche Signierungen der Meldungen zur Sozialversicherung werden ab dem Berichtsjahr 1998 vom neuen Auswertungsverfahren nicht mehr automatisch korrigiert. Dies hat die Konsequenz, dass z.B. die Summierung aus Vollzeit und Teilzeit oder aus Deutschen und Ausländern nicht immer die "Beschäftigten insgesamt" ergibt, sondern geringfügig kleiner sein kann.

Hinweis zu den Diagrammen

Geheim zu haltende Werte (".") und Zahlenwerte, die nicht sicher genug sind ("/"), werden in Diagrammen wie "-" (nichts vorhanden, genau null) nicht ausgewiesen.

Impressum

Information und Technik Nordrhein-Westfalen (IT.NRW)
Statistisches Landesamt
Mauerstr. 51
40476 Düsseldorf

Telefon: +49 (0)211 9449-01
Fax: +49 (0)211 9449-8000
E-Mail: poststelle@it.nrw.de
Internet: www.it.nrw

Quellen

Information und Technik Nordrhein-Westfalen (IT.NRW), Statistisches Landesamt
Bundesagentur für Arbeit (Sozialversicherungspflichtig Beschäftigte)