



Kommunalprofil Oelde, Stadt

Kreis Warendorf, Regierungsbezirk Münster, Gemeindetyp: Kleine Mittelstadt

Inhalt:

Fläche
Bevölkerung
Bevölkerungsvorausberechnung
Bevölkerungsbewegung
Bildung
Schwerbehinderte Menschen
Sozialversicherungspflichtig Beschäftigte
Verarbeitendes Gewerbe
Bauhauptgewerbe
Gewerbean- und -abmeldungen
Umsatzsteuer
Einkommen
Verkehr
Wahlen



Weitere Informationen finden Sie in
unserer Landesdatenbank unter
www.landesdatenbank.nrw.de

Zentrale Information und Beratung
Telefon: +49211 9449-2495/2525
E-Mail: statistik-info@it.nrw.de

www.it.nrw

Für die Klassifikation der Kommunen nach Gemeindetypen wird eine Gemeindereferenz des Bundesamtes für Bauwesen und Raumordnung mit nachfolgender Definition verwendet (Stand: 2012):

Gemeindetyp	Definition
Große Großstadt	Großstädte um 500 000 Einwohner und mehr
Kleine Großstadt	Großstädte unter 500 000 Einwohner
Große Mittelstadt	Mittelstädte mit Zentrum, 50 000 Einwohner und mehr
Kleine Mittelstadt	Mittelstädte mit Zentrum, 20 000 bis 50 000 Einwohner
Größere Kleinstadt	Kleinstädte mit Zentrum, 10 000 Einwohner und mehr
Kleine Kleinstadt	Kleinstädte mit Zentrum, 5 000 bis 10 000 Einwohner oder Grundzentrale Funktion

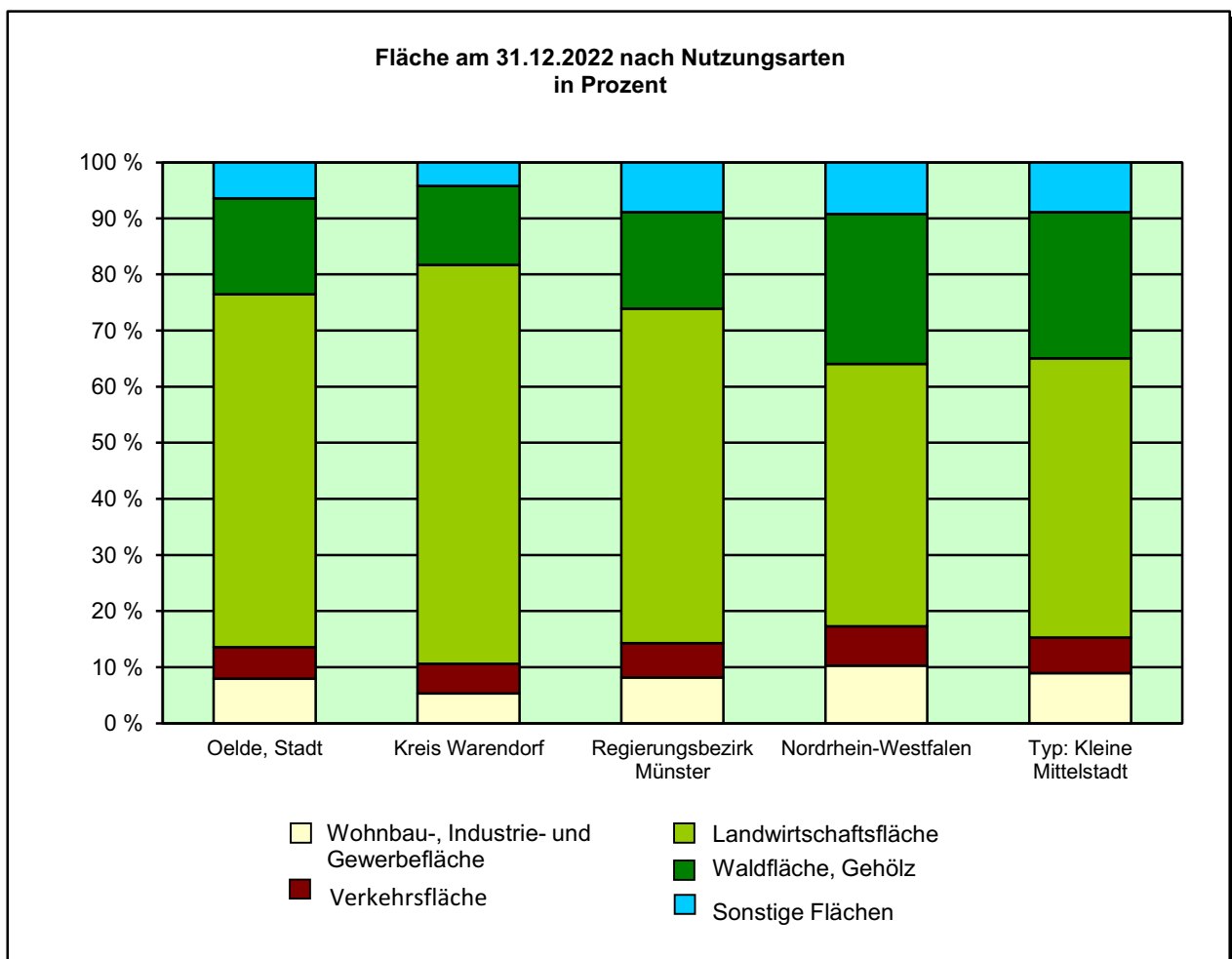
Dem Gemeindetyp „Kleine Mittelstadt“ sind folgende Kommunen zugeordnet:

Ahaus, Stadt	Heinsberg, Stadt	Plettenberg, Stadt	Xanten, Stadt
Alfter	Hemer, Stadt	Porta Westfalica, Stadt	
Alsdorf, Stadt	Hennef (Sieg), Stadt	Radevormwald, Stadt	
Attendorn, Stadt	Herdecke, Stadt	Rees, Stadt	
Bad Honnef, Stadt	Herzogenrath, Stadt	Rheda-Wiedenbrück, Stadt	
Bad Oeynhausen, Stadt	Höxter, Stadt	Rheinbach, Stadt	
Baesweiler, Stadt	Hückelhoven, Stadt	Rheinberg, Stadt	
Beckum, Stadt	Jüchen	Rietberg, Stadt	
Bedburg, Stadt	Jülich, Stadt	Rösrath, Stadt	
Bergkamen, Stadt	Kaarst, Stadt	Salzkotten, Stadt	
Borken, Stadt	Kamen, Stadt	Schloß Holte-Stukenbrock, St.	
Bornheim, Stadt	Kamp-Lintfort, Stadt	Schmallenberg, Stadt	
Brilon, Stadt	Kempen, Stadt	Schwelm, Stadt	
Brühl, Stadt	Kevelaer, Stadt	Schwerte, Stadt	
Bünde, Stadt	Kleve, Stadt	Selm, Stadt	
Büren, Stadt	Königswinter, Stadt	Senden	
Coesfeld, Stadt	Korschenbroich, Stadt	Siegburg, Stadt	
Datteln, Stadt	Kreuztal, Stadt	Soest, Stadt	
Delbrück, Stadt	Lage, Stadt	Sprockhövel, Stadt	
Dülmen, Stadt	Leichlingen (Rhld.), Stadt	Stadtlohn, Stadt	
Elsdorf, Stadt	Lemgo, Stadt	Steinfurt, Stadt	
Emmerich am Rhein, Stadt	Lengerich, Stadt	Steinhagen	
Emsdetten, Stadt	Lennestadt, Stadt	Sundern (Sauerland), Stadt	
Enger, Stadt	Lindlar	Tönisvorst, Stadt	
Ennepetal, Stadt	Lohmar, Stadt	Übach-Palenberg, Stadt	
Erfstadt, Stadt	Löhne, Stadt	Verl, Stadt	
Erkelenz, Stadt	Lübbecke, Stadt	Versmold, Stadt	
Erkrath, Stadt	Lüdinghausen, Stadt	Voerde (Niederrhein), Stadt	
Espelkamp, Stadt	Marsberg, Stadt	Vreden, Stadt	
Fröndenberg/Ruhr, Stadt	Mechernich, Stadt	Waltrop, Stadt	
Geilenkirchen, Stadt	Meckenheim, Stadt	Warburg, Stadt	
Geldern, Stadt	Meinerzhagen, Stadt	Warendorf, Stadt	
Geseke, Stadt	Meschede, Stadt	Warstein, Stadt	
Gevelsberg, Stadt	Mettmann, Stadt	Wegberg, Stadt	
Goch, Stadt	Monheim am Rhein, Stadt	Werl, Stadt	
Greven, Stadt	Netphen, Stadt	Wermelskirchen, Stadt	
Gronau (Westf.), Stadt	Nettetal, Stadt	Werne, Stadt	
Gummersbach, Stadt	Neukirchen-Vluyn, Stadt	Wesseling, Stadt	
Haan, Stadt	Niederkassel, Stadt	Wetter (Ruhr), Stadt	
Halle (Westf.), Stadt	Oelde, Stadt	Wiehl, Stadt	
Haltern am See, Stadt	Oer-Erkenschwick, Stadt	Wilnsdorf	
Hamminkeln, Stadt	Olpe, Stadt	Wipperfürth, Stadt	
Harsewinkel, Stadt	Overath, Stadt	Wülfrath, Stadt	
Heiligenhaus, Stadt	Petershagen, Stadt	Würselen, Stadt	

Fläche am 31.12.2022 nach Nutzungsarten

Nutzungsart	Betrachtungsgebiet		Alle Gemeinden des			
	ha	%	Kreises	Reg.-Bez.	Landes	gleichen Typs
			%			
Fläche insgesamt	10 277	100	100	100	100	100
Fläche für Siedlung und Verkehr	1 890	18,4	15,0	20,3	23,8	21,3
Wohnbau-, Industrie- und Gewerbefläche	813	7,9	5,2	8,2	10,3	8,9
Abbauland ¹⁾ und Halde	0	0	0	0,4	0,7	0,9
Sport-, Freizeit- und Erholungsgebiete, Friedhofsfläche	197	1,9	1,7	2,1	2,8	2,2
Flächen anderer Nutzung ²⁾	302	2,9	0	3,5	3,0	2,8
Verkehrsfläche	578	5,6	5,1	6,1	7,0	6,4
Vegetations- und Gewässerfläche	8 387	81,6	85,0	79,7	76,2	78,7
Landwirtschaftsfläche	6 467	62,9	68,9	59,6	46,8	49,7
Waldfläche, Gehölz	1 756	17,1	13,7	17,2	26,8	26,1
Moor, Heide, Sumpf, Unland	33	0,3	0,6	1,1	0,9	0,9
Gewässer	131	1,3	1,8	1,8	1,8	2,0

1) umfasst folgende Flächen: Bergbaubetrieb, Tagebau, Grube, Steinbruch – 2) umfasst folgende Flächen: Fläche gemischter Nutzung sowie Fläche besonderer funktionaler Prägung



Bevölkerungs- sowie Siedlungs- und Verkehrsdichte am 31.12.2022

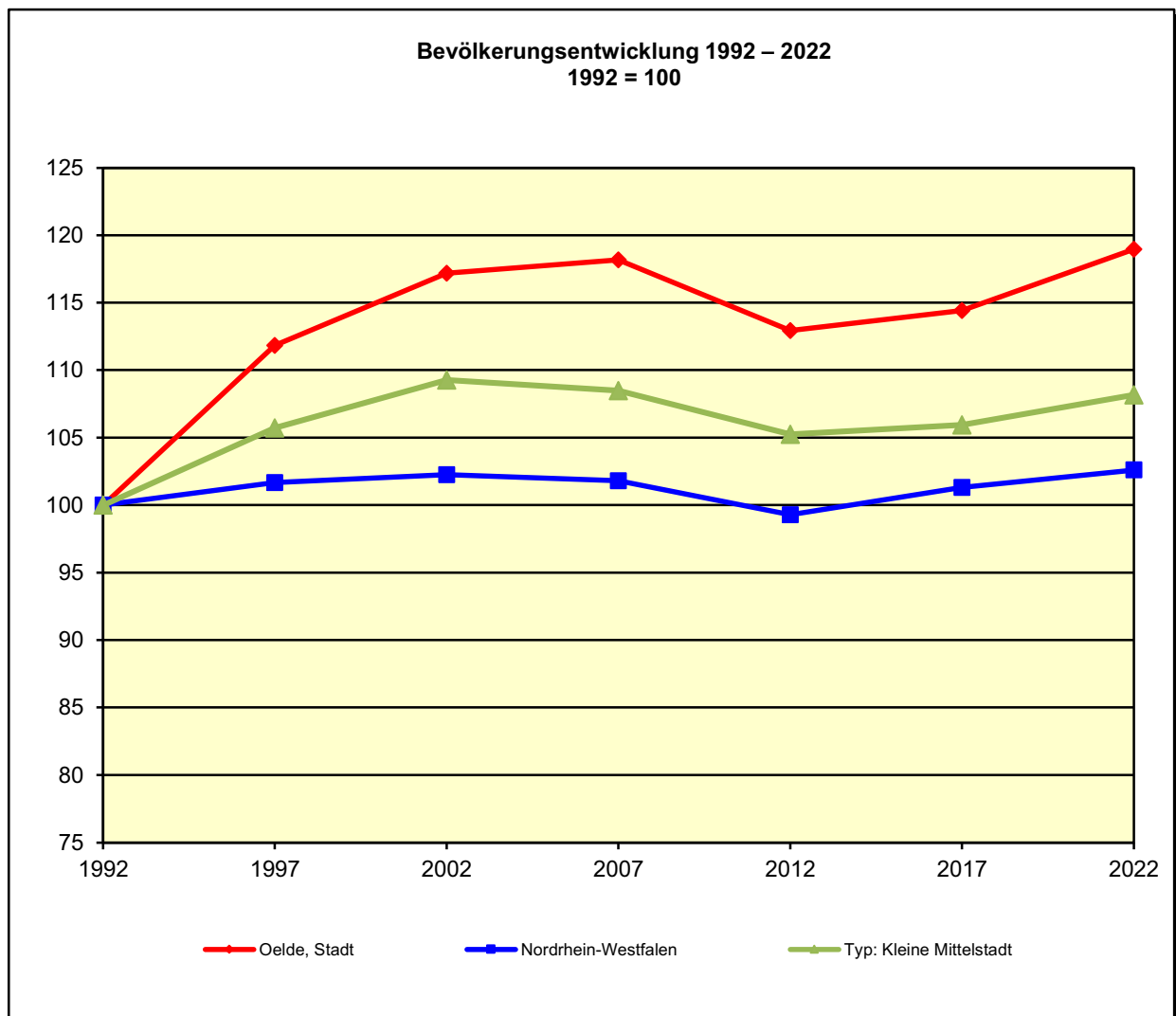
Einwohner je km ²	Betrachtungs- gebiet	Alle Gemeinden des			
		Kreises	Reg.-Bez.	Landes	gleichen Typs
Bevölkerungsdichte insgesamt	288,4	213,9	385,1	531,7	371,5
Siedlungs- und Verkehrsdichte ¹⁾	1 568,5	1 426,2	1 900,6	2 232,8	1 747,2

1) Bevölkerungsdichte bezogen auf die besiedelte Fläche (Fläche für Siedlung und Verkehr)

Bevölkerungsstand*) 31.12.1992 – 31.12.2022

Bevölkerungsgruppe	1992	1997	2002	2007	2012	2017	2022
Bevölkerung insgesamt	28 347	28 986	29 469	29 573	28 983	29 209	29 644
Weiblich	14 469	14 727	14 951	14 952	14 578	14 581	14 852
Nichtdeutsche ¹⁾	2 159	2 540	2 465	2 400	2 332	3 490	4 265

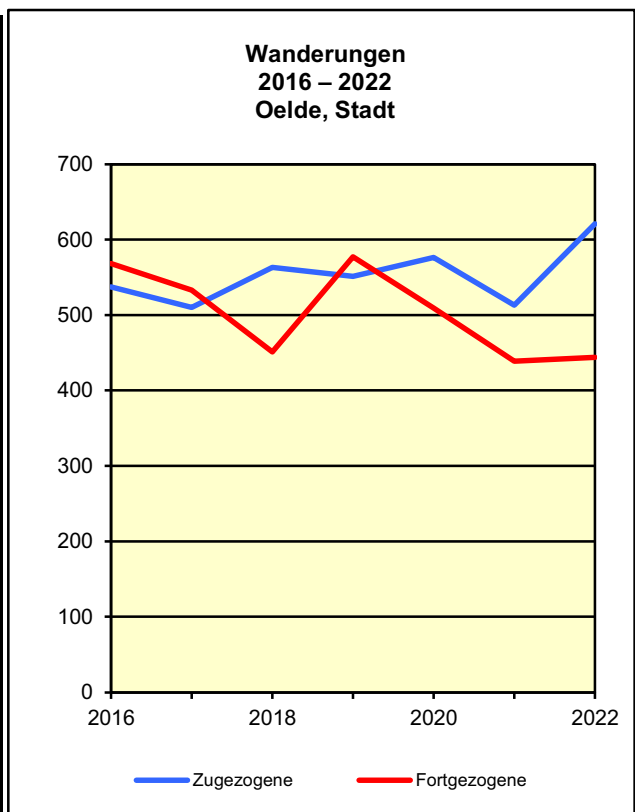
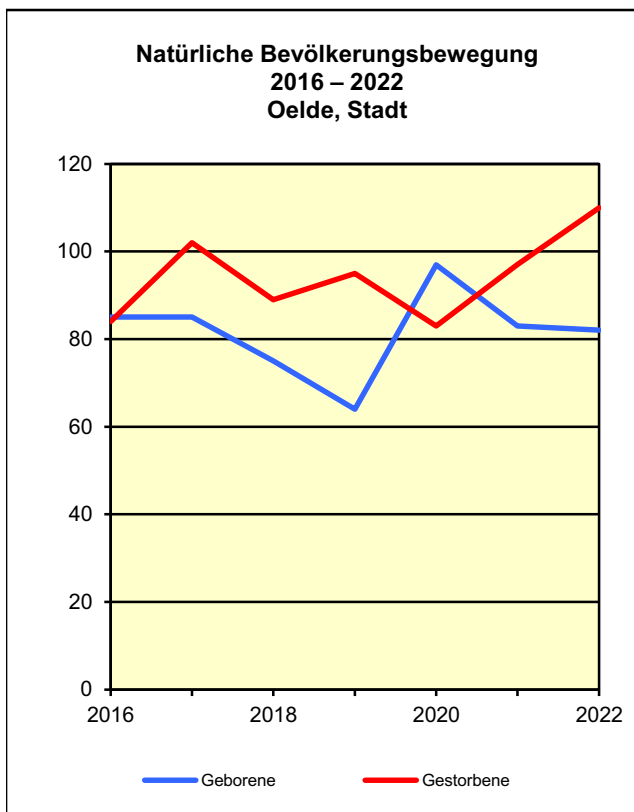
*) Bevölkerungsfortschreibung auf Basis Volkszählung 1987 und Zensus 2011 – 1) Die Gliederung „deutsch/nichtdeutsch“ ist durch die Reform des Staatsangehörigkeitsrechts von 1999 ab dem Berichtsjahr 2000 beeinflusst.



Bevölkerungsstand*) und -bewegung 2016 – 2022

Merkmal		2016	2017	2018	2019	2020	2021	2022
a = Insgesamt								
b = Nichtdeutsche ¹⁾								
c = je 1 000 Einwohner								
Bevölkerung am 31.12.	a	29 265	29 209	29 326	29 238	29 133	29 210	29 644
	b	3 339	3 490	3 677	3 679	3 606	3 790	4 265
Lebendgeborene	a	230	232	263	256	271	306	270
	b	26	36
Gestorbene	a	294	313	276	308	315	326	347
	b	6	10
Überschuss der Geborenen (+) bzw. Gestorbenen (-)	a	- 64	- 81	- 13	- 52	- 44	- 20	- 77
	b	+ 20	+ 26
Zugezogene	a	2 393	1 909	2 039	2 008	1 850	2 242	2 755
	b	1 717	1 220	1 350	1 273	1 099	1 521	2 072
Fortgezogene	a	2 356	1 881	1 898	2 031	1 903	2 129	2 238
	b	1 481	1 065	1 149	1 259	1 162	1 308	1 527
Überschuss der Zu- (+) bzw. Fortgezogenen (-)	a	+ 37	+ 28	+ 141	- 23	- 53	+ 113	+ 517
	b	+ 236	+ 155	+ 201	+ 14	- 63	+ 213	+ 545
Gesamtsaldo²⁾	a	- 34	- 56	+ 117	- 88	- 105	+ 77	+ 434
	b	+ 232	+ 151	+ 187	+ 2	- 73	+ 184	+ 475
	c	- 1,2	- 2	+ 4	- 3,0	- 3,6	+ 2,6	+ 14,6

*) Bevölkerungsfortschreibung auf Basis Zensus 2011 – 1) Die Gliederung „deutsch/nichtdeutsch“ ist durch die Reform des Staatsangehörigkeitsrechts von 1999 ab dem Berichtsjahr 2000 beeinflusst. – 2) einschließlich Bestandskorrekturen aufgrund nachträglich berichtigter Meldefälle und einschließlich der Fälle eines Wechsels zur deutschen Staatsangehörigkeit



Durchschnittliche Bevölkerungsbewegung je 1 000 Einwohner 2018 – 2022

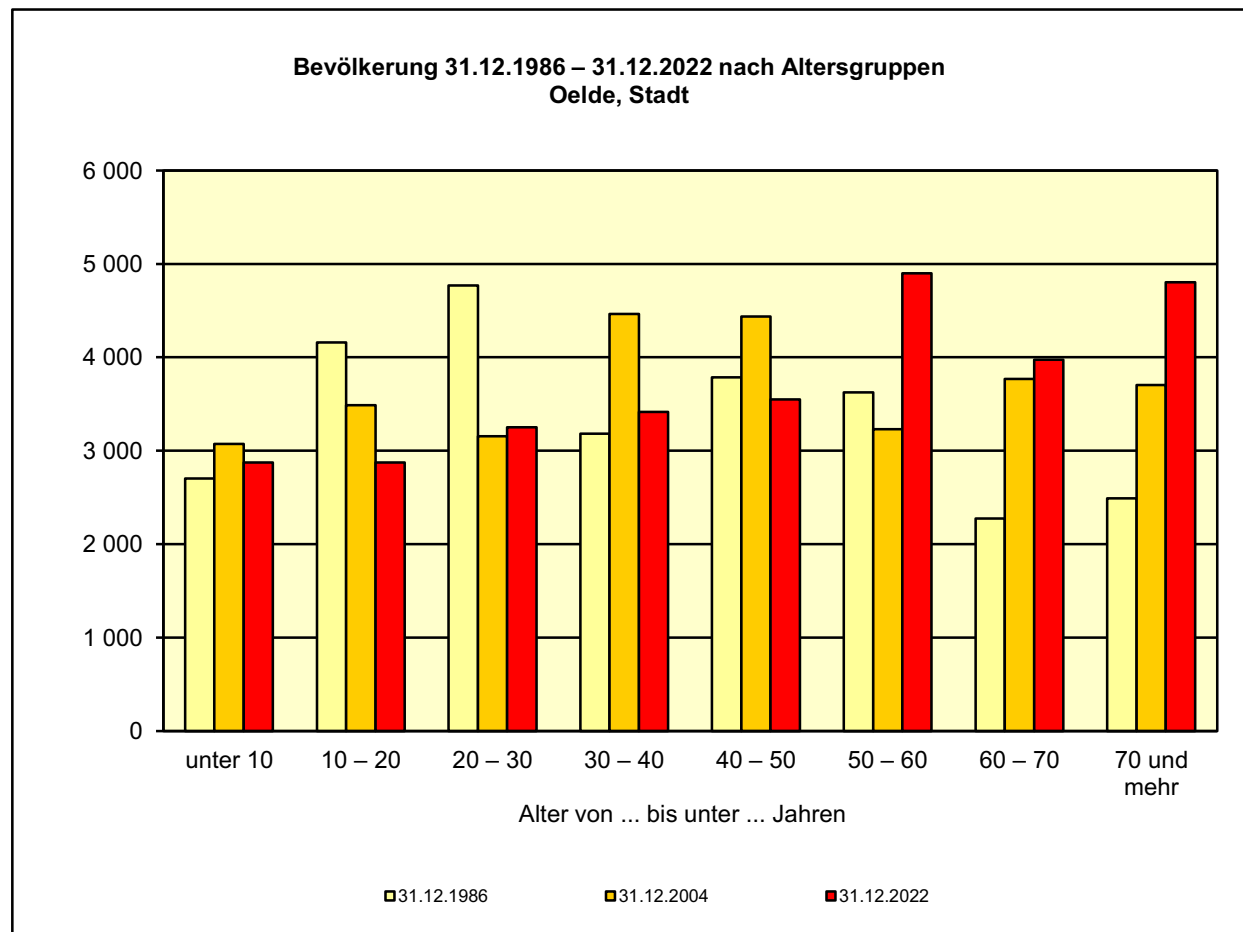
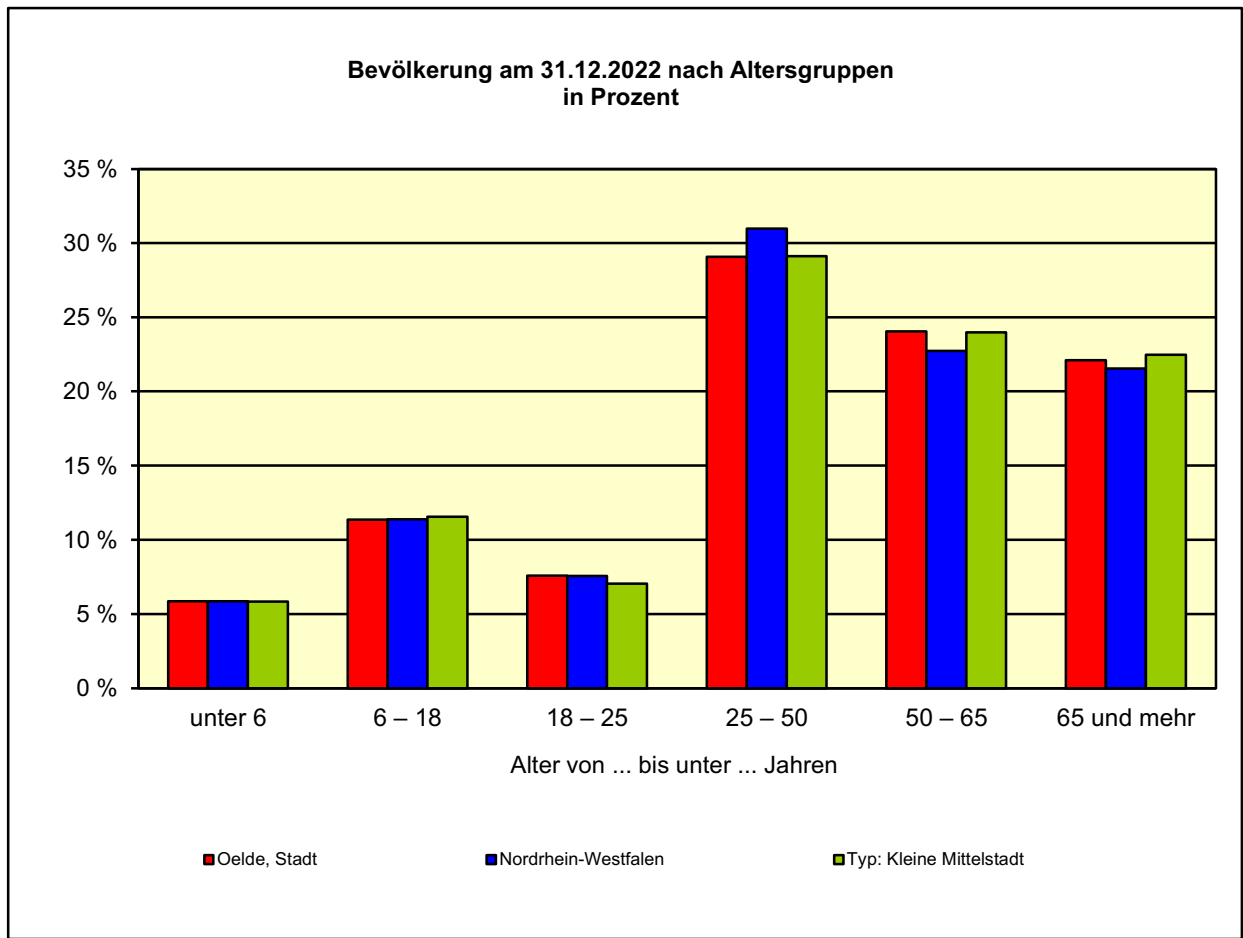
Merkmal a = Insgesamt b = Nichtdeutsche ¹⁾	Betrachtungs- gebiet	Alle Gemeinden des				
		Kreises	Reg.-Bez.	Landes	gleichen Typs	
Lebendgeborene	a	9,3	9,4	9,7	9,5	9,1
	b	.	1,2	1,3	1,4	.
Gestorbene	a	10,7	11,4	11,8	12,1	12,2
	b	.	0,4	0,4	0,6	.
Überschuss der Geborenen (+) bzw. Gestorbenen (-)	a	- 1,4	- 2,0	- 2,1	- 2,6	- 3,1
	b	.	+ 0,8	+ 0,9	+ 0,8	.
Zugezogene	a	74,3	56,9	54,2	58,0	58,2
	b	49,9	27,4	23,3	25,8	22,7
Fortgezogene	a	69,6	51,3	48,9	53,0	52,3
	b	43,7	21,1	17,0	18,8	16,7
Überschuss der Zu- (+) bzw. Fortgezogenen (-)	a	+ 4,7	+ 5,6	+ 5,4	+ 5,0	+ 5,9
	b	+ 6,2	+ 6,3	+ 6,3	+ 6,9	+ 6,0
Gesamtsaldo²⁾	a	+ 3,0	+ 3,4	+ 3,3	+ 2,5	+ 2,9
	b	+ 5,3	+ 5,9	+ 5,9	+ 5,9	+ 5,2

1) Die Gliederung „deutsch/nichtdeutsch“ ist durch die Reform des Staatsangehörigkeitsrechts vom Juli 1999 ab dem Berichtsjahr 2000 beeinflusst. – 2) einschließlich Bestandskorrekturen aufgrund nachträglich berichteter Meldedfälle und einschließlich der Fälle eines Wechsels zur deutschen Staatsangehörigkeit

Bevölkerungsstruktur*) am 31.12.2022 nach Altersgruppen

Altersgruppe Weiblich/Nichtdeutsch	Betrachtungsgebiet		Alle Gemeinden des			
	Anzahl		Kreises	Reg.-Bez.	Landes	gleichen Typs
			%			
Bevölkerung insgesamt	29 644	100	100	100	100	100
davon im Alter von ... Jahren						
unter 6	1 735	5,9	6,0	6,0	5,8	5,8
6 bis unter 18	3 367	11,4	12,0	11,5	11,4	11,6
18 bis unter 25	2 244	7,6	7,4	7,9	7,6	7,0
25 bis unter 30	1 654	5,6	5,3	6,1	6,2	5,4
30 bis unter 40	3 416	11,5	11,8	12,5	12,9	12,0
40 bis unter 50	3 549	12,0	11,8	11,7	11,8	11,7
50 bis unter 60	4 901	16,5	16,0	15,6	15,4	16,2
60 bis unter 65	2 224	7,5	7,7	7,5	7,3	7,8
65 und mehr	6 554	22,1	22,0	21,3	21,5	22,5
18 bis unter 65	17 988	60,7	60,0	61,2	61,3	60,1
Weiblich	14 852	50,1	50,6	50,8	51,0	50,8
Nichtdeutsche ¹⁾	4 265	14,4	12,5	13,2	15,6	12,3

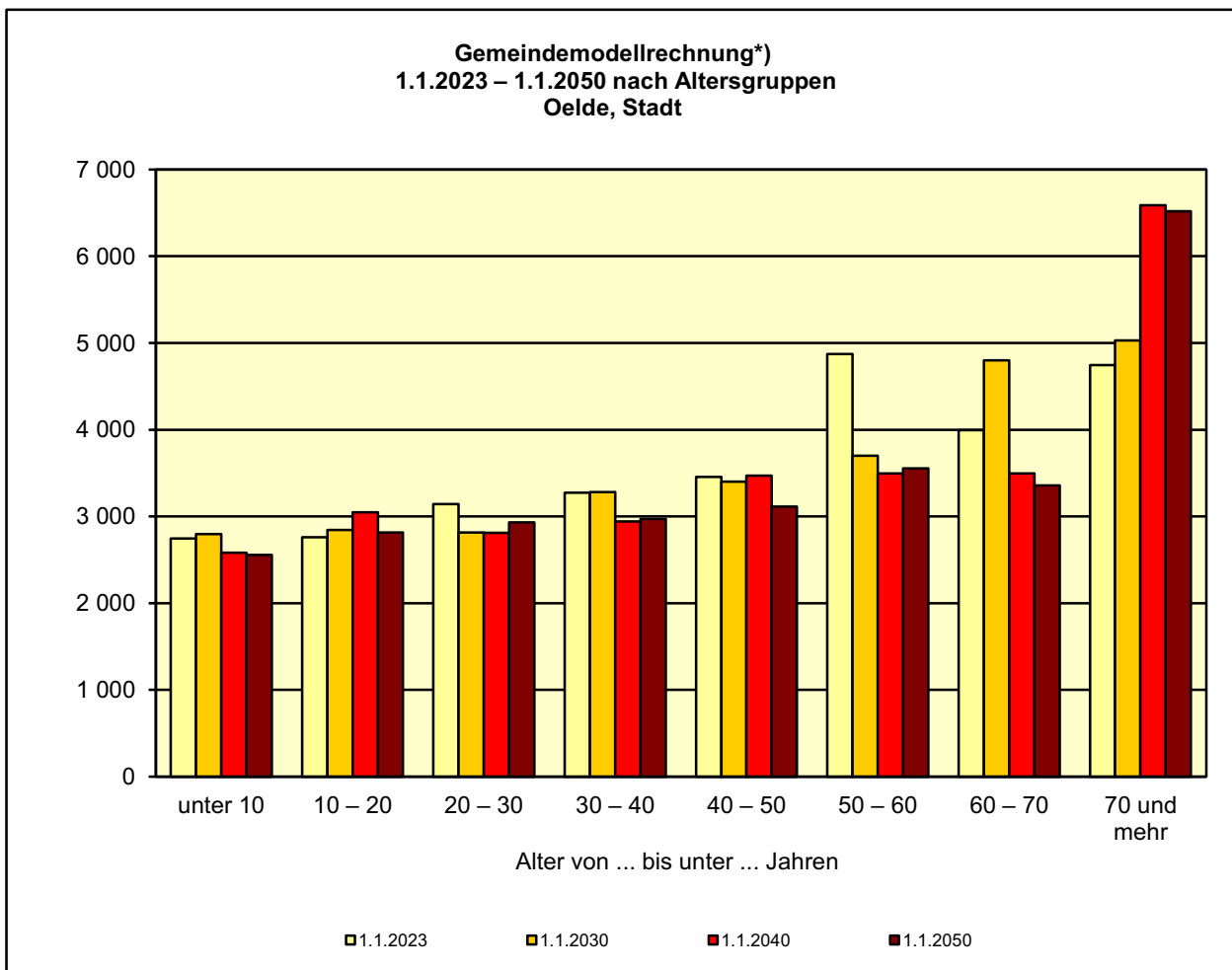
*) Bevölkerungsfortschreibung auf Basis Zensus 2011 – 1) Die Gliederung „deutsch/nichtdeutsch“ ist durch die Reform des Staatsangehörigkeitsrechts vom Juli 1999 ab dem Berichtsjahr 2000 beeinflusst.



Gemeindemodellrechnung*) 1.1.2023 – 1.1.2050 nach Altersgruppen und Geschlecht

Altersgruppe Geschlecht	Oelde, Stadt				Nordrhein-Westfalen		
	1.1.2023	1.1.2030		1.1.2050		1.1.2030	1.1.2050
	Anzahl	2023=100		Anzahl	2023=100		2023=100
Bevölkerung insgesamt	28 991	28 667	98,9	27 818	96,0	99,8	98,3
davon im Alter von ... Jahren							
unter 6	1 643	1 593	97,0	1 495	91,0	95,7	91,2
6 bis unter 18	3 253	3 540	108,8	3 290	101,1	107,4	98,7
18 bis unter 25	2 208	1 883	85,3	2 061	93,3	93,7	100,1
25 bis unter 30	1 544	1 439	93,2	1 456	94,3	90,0	96,3
30 bis unter 40	3 275	3 282	100,2	2 972	90,7	99,8	93,0
40 bis unter 50	3 457	3 402	98,4	3 113	90,0	107,4	98,4
50 bis unter 60	4 873	3 699	75,9	3 554	72,9	76,5	82,8
60 bis unter 65	2 231	2 456	110,1	1 746	78,3	105,1	83,3
65 und mehr	6 507	7 373	113,3	8 131	125,0	112,4	119,0
18 bis unter 65	17 588	16 161	91,9	14 902	84,7	94,3	91,5
Männlich	14 474	14 275	98,6	13 715	94,8	99,6	97,4
Weiblich	14 517	14 392	99,1	14 103	97,1	100,0	99,2

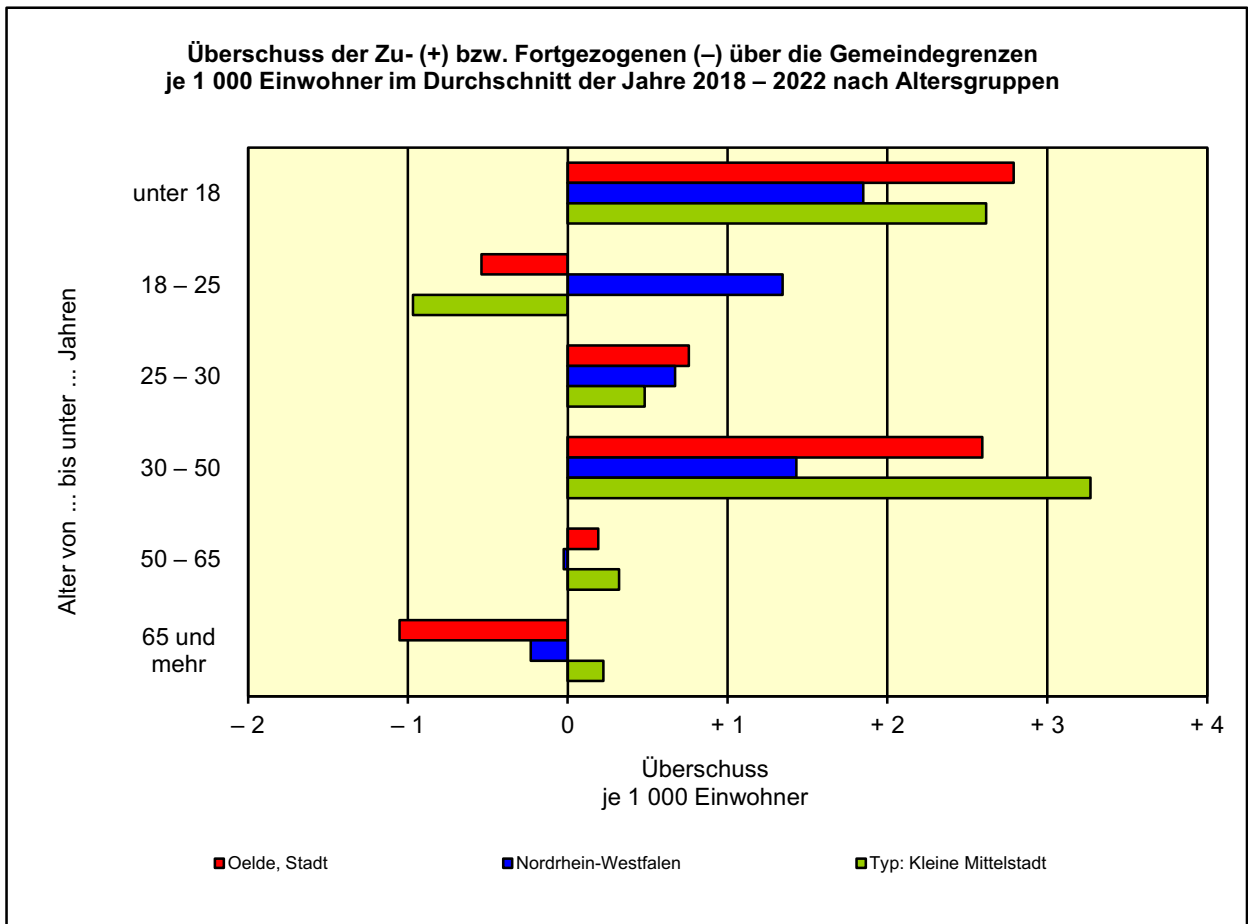
*) Modellrechnung zur zukünftigen Bevölkerungsentwicklung für kreisangehörige Gemeinden - Die absoluten Werte wurden aus methodischen Gründen auf die 10-er Stelle gerundet.



*) Modellrechnung zur zukünftigen Bevölkerungsentwicklung für kreisangehörige Gemeinden - Die absoluten Werte wurden aus methodischen Gründen auf die 10-er Stelle gerundet.

Wanderungen über die Gemeindegrenzen im Durchschnitt der Jahre 2018 – 2022

Zu- bzw. Fortgezogene	Betrachtungsgebiet		Alle Gemeinden des			
			Kreises	Reg.-Bez.	Landes	gleichen Typs
	Anzahl	%				
Zugezogene insgesamt	2 179	100	100	100	100	100
davon im Alter von ... Jahren						
unter 18	217	10,0	14,8	16,0	15,7	16,2
18 bis unter 25	466	21,4	18,3	20,9	19,9	16,9
25 bis unter 30	360	16,5	16,0	16,4	17,2	15,8
30 bis unter 50	847	38,9	35,5	31,8	32,5	33,6
50 bis unter 65	231	10,6	10,4	9,6	9,4	10,8
65 und mehr	58	2,7	5,1	5,3	5,2	6,6
18 bis unter 65	1 904	87,4	80,1	78,7	79,0	77,2
Nichtdeutsche	1 463	67,1	48,1	43,0	44,4	39,0
Fortgezogene insgesamt	2 040	100	100	100	100	100
davon im Alter von ... Jahren						
unter 18	135	6,6	11,0	13,2	13,8	13,1
18 bis unter 25	482	23,6	23,4	21,4	19,3	20,7
25 bis unter 30	338	16,6	16,5	18,0	17,6	16,7
30 bis unter 50	771	37,8	32,5	31,3	32,8	31,2
50 bis unter 65	225	11,1	11,0	10,2	10,4	11,5
65 und mehr	89	4,4	5,5	5,9	6,2	6,9
18 bis unter 65	1 816	89,0	83,5	80,9	80,1	80,1
Nichtdeutsche	1 281	62,8	41,1	34,8	35,5	32,0



Größte Zuwanderungsströme 2017

Rang Nr.	Zuzüge von	Zugezogene				Überschuss der Zu- (+) bzw. Fortgezogenen (-)
		insgesamt	je 1 000 Einwohner der Quellgemeinde	18 bis unter 65 Jahre alt	Nicht-deutsche	
1	Rheda-Wiedenbrück, Stadt	98	2,0	89	61	+ 10
2	Beckum, Stadt	81	2,2	63	23	- 35
3	Herzebrock-Clarholz	59	3,6	50	30	- 1
4	Ennigerloh, Stadt	52	2,6	43	12	- 13
5	Bielefeld, krfr. Stadt	35	0,1	28	1	+ 3
6	Münster, krfr. Stadt	33	0,1	31	1	- 8
7	Wadersloh	29	2,3	20	4	- 19
8	Gütersloh, Stadt	27	0,3	23	10	- 25
9	Verl, Stadt	24	1,0	22	14	+ 14
10	Beelen	24	3,9	18	5	+ 4
11	Ahlen, Stadt	23	0,4	18	5	- 13
12	Warendorf, Stadt	18	0,5	11	1	+ 5
13	Hamm, krfr. Stadt	17	0,1	15	2	+ 6
14	Dortmund, krfr. Stadt	16	0	14	1	+ 1
15	Rietberg, Stadt	14	0,5	14	11	+ 2
16	Langenberg	12	1,4	10	8	- 1
17	Lippstadt, Stadt	12	0,2	8	8	- 5
18	Paderborn, Stadt	11	0,1	8	-	+ 6
19	Lippetal	11	0,9	10	4	+ 6
20	Harsewinkel, Stadt	11	0,4	7	5	-
21	Wuppertal, krfr. Stadt	10	0	8	4	+ 9
22	Essen, krfr. Stadt	10	0	8	-	+ 5
23	Köln, krfr. Stadt	10	0	10	1	+ 3
24	Sendenhorst, Stadt	9	0,7	8	-	+ 6
25	Aachen, krfr. Stadt	9	0	9	1	+ 3
26	Borgentreich, Stadt	7	0,8	3	7	+ 7
27	Sassenberg, Stadt	7	0,5	4	-	+ 4
28	Wegberg, Stadt	6	0,2	2	6	+ 6
29	Ratingen, Stadt	5	0,1	2	1	+ 5
30	Spenge, Stadt	5	0,3	3	-	+ 5

Größte positive Wanderungssalden 2017

Rang Nr.	Zuzüge von	Wanderungssaldo (der)				Zugezogene insgesamt
		insgesamt	je 1 000 Einwohner der Quellgemeinde	18- bis unter 65-Jährigen	Nicht-deutschen	
1	Verl, Stadt	+ 14	+ 0,6	+ 14	+ 4	24
2	Rheda-Wiedenbrück, Stadt	+ 10	+ 0,2	+ 19	+ 22	98
3	Wuppertal, krfr. Stadt	+ 9	+ 0	+ 7	+ 4	10
4	Borgentreich, Stadt	+ 7	+ 0,8	+ 3	+ 7	7
5	Hamm, krfr. Stadt	+ 6	+ 0	+ 4	- 2	17
6	Paderborn, Stadt	+ 6	+ 0	+ 4	-	11
7	Lippetal	+ 6	+ 0,5	+ 5	+ 2	11
8	Sendenhorst, Stadt	+ 6	+ 0,5	+ 6	-	9
9	Wegberg, Stadt	+ 6	+ 0,2	+ 2	+ 6	6
10	Warendorf, Stadt	+ 5	+ 0,1	- 1	- 2	18
11	Essen, krfr. Stadt	+ 5	+ 0	+ 3	- 1	10
12	Ratingen, Stadt	+ 5	+ 0,1	+ 2	+ 1	5
13	Spenge, Stadt	+ 5	+ 0,3	+ 3	-	5
14	Möhnesee	+ 5	+ 0,4	+ 4	+ 4	5
15	Beelen	+ 4	+ 0,6	+ 2	- 2	24

Größte Fortwanderungsströme 2017

Rang Nr.	Fortzüge nach	Fortgezogene				Überschuss der Zu- (+) bzw. Fortgezogenen (-)
		insgesamt	je 1 000 Einwohner der Zielgemeinde	18 bis unter 65 Jahre alt	Nicht-deutsche	
1	Beckum, Stadt	116	3,2	97	28	- 35
2	Rheda-Wiedenbrück, Stadt	88	1,8	70	39	+ 10
3	Ennigerloh, Stadt	65	3,3	51	10	- 13
4	Herzebrock-Clarholz	60	3,7	46	27	- 1
5	Gütersloh, Stadt	52	0,5	47	30	- 25
6	Wadersloh	48	3,8	25	7	- 19
7	Münster, krfr. Stadt	41	0,1	39	3	- 8
8	Ahlen, Stadt	36	0,7	23	14	- 13
9	Bielefeld, krfr. Stadt	32	0,1	31	1	+ 3
10	Beelen	20	3,2	16	7	+ 4
11	Lippstadt, Stadt	17	0,2	11	-	- 5
12	Bochum, krfr. Stadt	16	0	13	5	- 11
13	Dortmund, krfr. Stadt	15	0	15	3	+ 1
14	Langenberg	13	1,5	11	4	- 1
15	Warendorf, Stadt	13	0,3	12	3	+ 5
16	Rietberg, Stadt	12	0,4	10	7	+ 2
17	Harsewinkel, Stadt	11	0,4	7	4	-
18	Hamm, krfr. Stadt	11	0,1	11	4	+ 6
19	Düsseldorf, krfr. Stadt	10	0	8	3	- 8
20	Verl, Stadt	10	0,4	8	10	+ 14
21	Werl, Stadt	8	0,3	5	1	- 6
22	Köln, krfr. Stadt	7	0	7	3	+ 3
23	Aachen, krfr. Stadt	6	0	6	-	+ 3
24	Erwitte, Stadt	5	0,3	3	2	- 5
25	Gelsenkirchen, krfr. Stadt	5	0	4	1	- 4
26	Herne, krfr. Stadt	5	0	5	4	- 4
27	Duisburg, krfr. Stadt	5	0	4	3	- 3
28	Essen, krfr. Stadt	5	0	5	1	+ 5
29	Paderborn, Stadt	5	0	4	-	+ 6
30	Lippetal	5	0,4	5	2	+ 6

Größte negative Wanderungssalden 2017

Rang Nr.	Fortzüge nach	Wanderungssaldo (der)				Fortgezogene insgesamt
		insgesamt	je 1 000 Einwohner der Zielgemeinde	18- bis unter 65-Jährigen	Nicht-deutschen	
1	Beckum, Stadt	- 35	- 1,0	- 34	- 5	116
2	Gütersloh, Stadt	- 25	- 0,2	- 24	- 20	52
3	Wadersloh	- 19	- 1,5	- 5	- 3	48
4	Ennigerloh, Stadt	- 13	- 0,7	- 8	+ 2	65
5	Ahlen, Stadt	- 13	- 0,2	- 5	- 9	36
6	Bochum, krfr. Stadt	- 11	- 0	- 8	- 3	16
7	Münster, krfr. Stadt	- 8	- 0	- 8	- 2	41
8	Düsseldorf, krfr. Stadt	- 8	- 0	- 6	- 3	10
9	Werl, Stadt	- 6	- 0,2	- 3	+ 1	8
10	Lippstadt, Stadt	- 5	- 0,1	- 3	+ 8	17
11	Erwitte, Stadt	- 5	- 0,3	- 3	- 2	5
12	Gelsenkirchen, krfr. Stadt	- 4	- 0	- 4	- 1	5
13	Herne, krfr. Stadt	- 4	- 0	- 5	- 4	5
14	Dülmen, Stadt	- 4	- 0,1	- 2	-	4
15	Duisburg, krfr. Stadt	- 3	- 0	- 2	- 3	5

Allgemeinbildende Schulen*) am 15.10.2022

Merkmal	Ins- gesamt ¹⁾	Grund- schule	Haupt- schule	Real- schule	Gesamt- schule	Gymna- sium
Schulen	8	5	–	–	1	1
Schüler/-innen	3 265	1 125	–	–	1 060	880
Schulabgänge	275	–	–	–	175	85
Lehrkräfte ²⁾	320	90	–	–	90	75

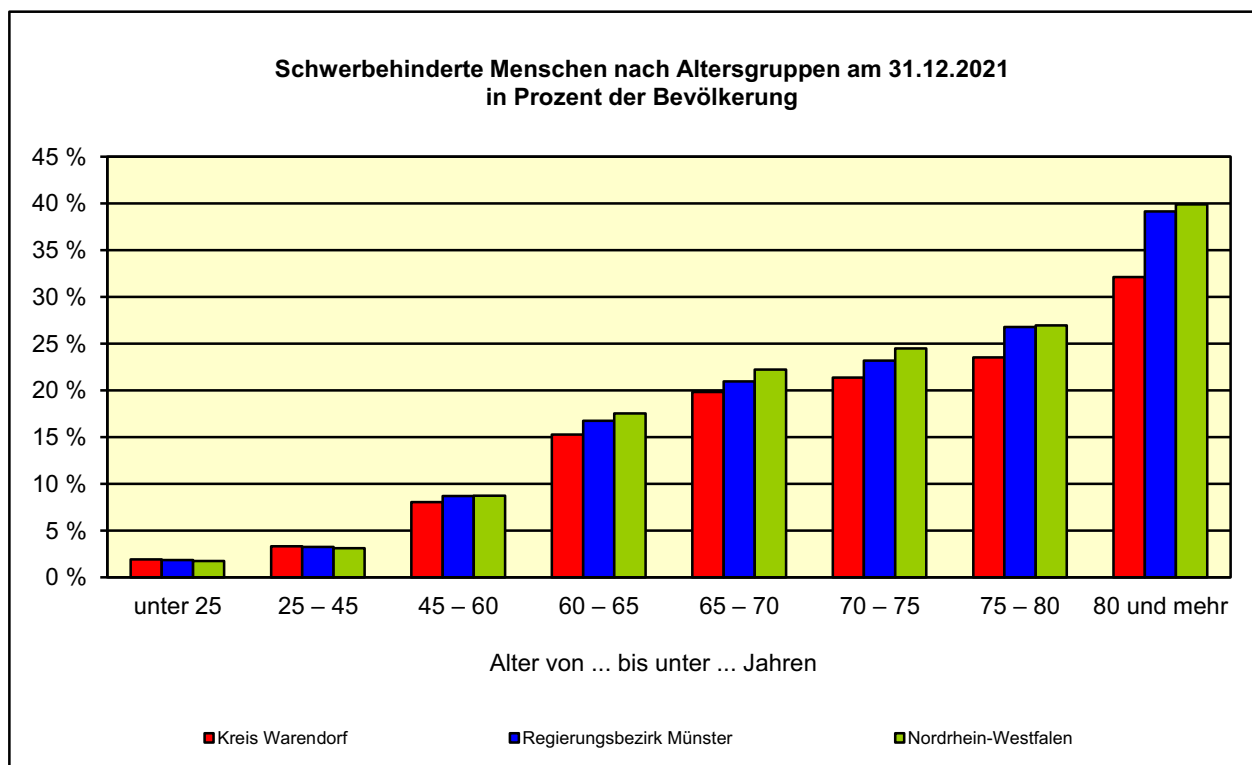
*) Mit Ausnahme der Anzahl der Schulen werden Originalfallzahlen und -wertesummen aus Datenschutzgründen ab dem Schuljahr 2019/20 auf ein Vielfaches von 5 auf- bzw. abgerundet ausgewiesen. Hierdurch besteht keine Additivität. Nach dem Schulformkonzept: Alle Bildungsgänge werden unter der Leitschulform der Schule berichtet, auch wenn sie vom Bildungsgang der Leitschulform abweichen.

– 1) ggf. einschließlich Volksschule, Förderschule Grund-/Hauptschule, Förderschule Realschule/Gymnasium, PRIMUS-Schule, Sekundarschule, Gemeinschaftsschule, Freie Waldorfschule und Weiterbildungskolleg – 2) Lehrkräfte nach dem Stammschulkonzept: An mehreren Schulen tätige Lehrkräfte werden nur an der Stammschule gezählt, auch wenn diese ganz an einer anderen Schule tätig sind. Einschließlich Schulverwaltungsassistenten.

Schwerbehinderte Menschen am 31.12.2021

Kreis Warendorf

Art der schwersten Behinderung	Schwerbehinderte Menschen		
	insgesamt	männlich	weiblich
Insgesamt	26 860	14 185	12 680
Verlust oder Teilverlust von Gliedmaßen	110	65	45
Funktionseinschränkungen von Gliedmaßen	2 540	1 155	1 385
Funktionseinschränkung der Wirbelsäule und des Rumpfes, Deformierung des Brustkorbes	2 425	1 330	1 095
Blindheit und Sehbehinderung	970	425	545
Sprach- oder Sprechstörungen, Taubheit, Schwerhörigkeit, Gleichgewichtsstörungen	845	465	385
Verlust einer Brust oder beider Brüste, Entstellungen u. a.	555	5	550
Beeinträchtigung der Funktion von inneren Organen bzw. Organsystemen	5 820	3 435	2 385
Querschnittslähmung, zerebrale Störungen, geistig-seelische Behinderungen, Suchtkrankheiten	5 505	2 965	2 540
Sonstige und ungenügend bezeichnete Behinderungen	8 090	4 335	3 755



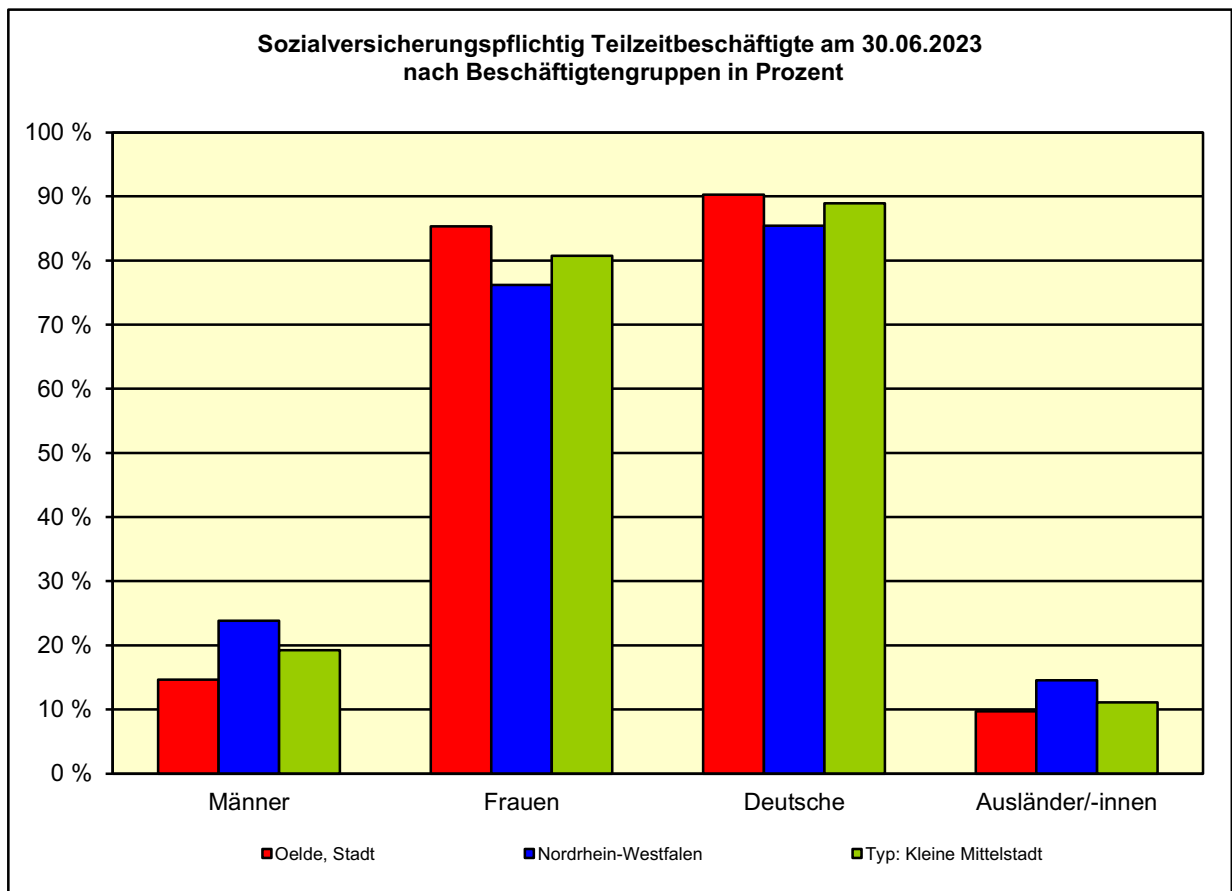
Sozialversicherungspflichtig Beschäftigte am 30.6.2023 nach Geschlecht

Geschlecht	Beschäftigte am Arbeitsort		Beschäftigte am Wohnort		Pendler-saldo ¹⁾
	insgesamt	darunter Einpendler ¹⁾	insgesamt	darunter Auspendler ¹⁾	
Insgesamt	12 261	7 070	13 877	8 688	-1 618
Männlich	7 411	4 493	7 835	4 920	- 427
Weiblich	4 850	2 577	6 042	3 768	-1 191

1) über die Gemeindegrenzen

Sozialversicherungspflichtig Beschäftigte am Arbeitsort am 30.6.2023 nach Beschäftigungsumfang und Alter

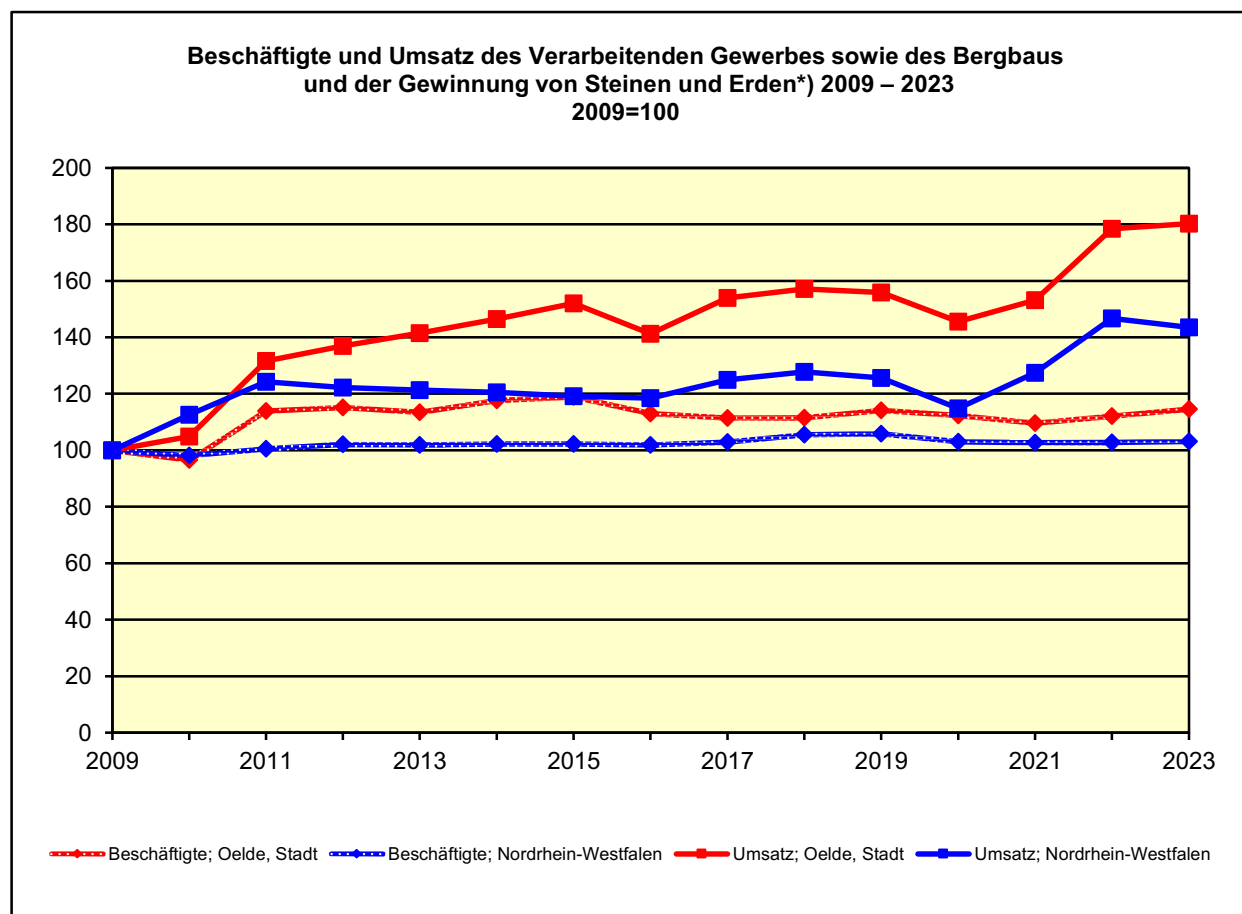
Beschäftigungsumfang Altersgruppe	Insgesamt		Männlich		Weiblich	
	insgesamt	Ausländer/-innen	zusammen	Ausländer/-innen	zusammen	Ausländer/-innen
Insgesamt	12 261	1 365	7 411	840	4 850	525
unter 25 Jahre	1 286	155	869	101	417	54
25 bis unter 45 Jahre	4 916	681	2 959	425	1 957	256
45 Jahre und mehr	6 059	529	3 583	314	2 476	215
Vollzeitbeschäftigte	9 520	1 099	7 009	781	2 511	318
unter 25 Jahre	1 131	141	812	97	319	44
25 bis unter 45 Jahre	4 002	542	2 809	388	1 193	154
45 Jahre und mehr	4 387	416	3 388	296	999	120
Teilzeitbeschäftigte	2 741	266	402	59	2 339	207
unter 25 Jahre	155	14	57	4	98	10
25 bis unter 45 Jahre	914	139	150	37	764	102
45 Jahre und mehr	1 672	113	195	18	1 477	95



Betriebe, Beschäftigte und Umsatz des Verarbeitenden Gewerbes sowie des Bergbaus und der Gewinnung von Steinen und Erden*) 2023 nach Wirtschaftszweigen)**

Wirtschaftszweig	Oelde, Stadt			Kreis Warendorf		
	Betriebe (30.9.)	Beschäftigte (30.9.)	Umsatz (1 000 EUR)	Betriebe (30.9.)	Beschäftigte (30.9.)	Umsatz (1 000 EUR)
Insgesamt	27	5 741	1 502 977	226	30 804	7 702 113
Herst. von Nahrungs- und Futtermitteln	3	73	8 918	26	3 423	1 222 814
Herstellung von Papier, Pappe und Waren daraus	–	–	–	1	.	.
Herstellung von chemischen Erzeugnissen	–	–	–	6	1 039	.
Herstellung von Gummi- und Kunststoffwaren	2	.	.	11	2 384	623 810
Herst. von Glas, -waren, Keramik, Verarb. von Steinen und Erden	2	.	.	16	1 232	359 842
Metallerzeugung und -bearbeitung	–	–	–	4	.	.
Herst. von Metallerzeugnissen	3	.	20 122	49	.	751 842
Herst. von Datenverarbeitungsgeräten, elektron. u. optischen Erzeugnissen	–	–	–	2	.	.
Herst. von elektrischen Ausrüstungen	3	841	.	10	1 567	505 429
Maschinenbau	7	4 014	1 001 195	48	10 094	2 357 213
Herstellung von Kraftwagen und -teilen	–	–	–	5	1 215	.
Herstellung von Möbeln	4	310	35 111	13	746	116 130
Reparatur und Installation von Maschinen und Ausrüstungen	1	.	.	16	1 773	391 527

*) Betriebe von Unternehmen mit im Allgemeinen 20 und mehr Beschäftigten – **) Klassifikation der Wirtschaftszweige (WZ 2008)

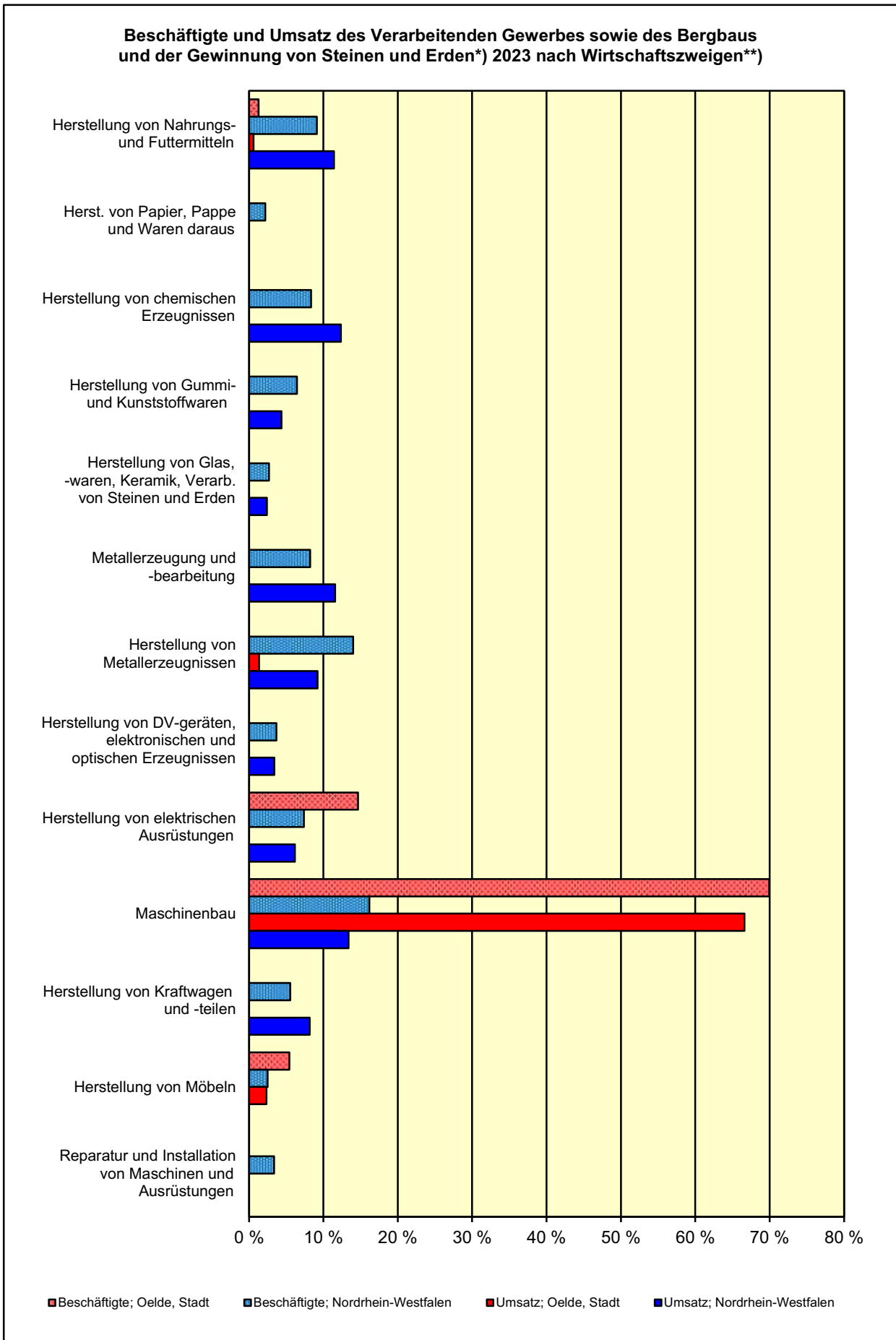


*) Betriebe von Unternehmen mit im Allgemeinen 20 und mehr Beschäftigten. – **) Klassifikation der Wirtschaftszweige (WZ 2008)

Betriebe, Beschäftigte und Umsatz des Verarbeitenden Gewerbes sowie des Bergbaus und der Gewinnung von Steinen und Erden*) 2023 nach Wirtschaftszweigen) in Prozent**

Wirtschaftszweig	Betrachtungs- gebiet	Alle Gemeinden des		
		Kreises	Reg.-Bez.	Landes
Betriebe insgesamt	100	100	100	100
Herstellung von Nahrungs- und Futtermitteln	11,1	11,5	13,7	9,4
Herstellung von Papier, Pappe und Waren daraus	–	0,4	1,1	2,0
Herstellung von chemischen Erzeugnissen	–	2,7	4,2	4,4
Herstellung von Gummi- und Kunststoffwaren	7,4	4,9	7,5	7,4
Herstellung von Glas, Glaswaren, Keramik, Verarbeitung von Steinen und Erden	7,4	7,1	7,6	5,4
Metallerzeugung und -bearbeitung	–	1,8	1,4	4,2
Herstellung von Metallerzeugnissen	11,1	21,7	16,7	20,8
Herstellung von Datenverarbeitungsgeräten, elektronischen und optischen Erzeugnissen	–	0,9	1,8	3,3
Herstellung von elektrischen Ausrüstungen	11,1	4,4	3,0	4,7
Maschinenbau	25,9	21,2	15,4	14,3
Herstellung von Kraftwagen und Kraftwagenteilen	–	2,2	2,0	2,2
Herstellung von Möbeln	14,8	5,8	3,8	2,8
Reparatur und Installation von Maschinen u. Ausrüstungen	3,7	7,1	5,8	5,6
Beschäftigte insgesamt	100	100	100	100
Herstellung von Nahrungs- und Futtermitteln	1,3	11,1	14,9	9,1
Herstellung von Papier, Pappe und Waren daraus	–	.	.	2,2
Herstellung von chemischen Erzeugnissen	–	3,4	10,7	8,3
Herstellung von Gummi- und Kunststoffwaren	.	7,7	7,9	6,4
Herstellung von Glas, Glaswaren, Keramik, Verarbeitung von Steinen und Erden	.	4,0	3,9	2,7
Metallerzeugung und -bearbeitung	–	.	.	8,2
Herstellung von Metallerzeugnissen	.	.	9,9	14,0
Herstellung von Datenverarbeitungsgeräten, elektronischen und optischen Erzeugnissen	–	.	.	3,7
Herstellung von elektrischen Ausrüstungen	14,6	5,1	3,2	7,4
Maschinenbau	69,9	32,8	20,6	16,2
Herstellung von Kraftwagen und Kraftwagenteilen	–	3,9	.	5,5
Herstellung von Möbeln	5,4	2,4	2,6	2,5
Reparatur und Installation von Maschinen u. Ausrüstungen	.	5,8	3,3	3,4
Umsatz insgesamt	100	100	100	100
Herstellung von Nahrungs- und Futtermitteln	0,6	15,9	18,8	11,4
Herst. von Papier, Pappe und Waren daraus	–	.	2,2	.
Herstellung von chemischen Erzeugnissen	–	.	17,4	12,4
Herstellung von Gummi- und Kunststoffwaren	.	8,1	6,3	4,4
Herstellung von Glas, Glaswaren, Keramik, Verarbeitung von Steinen und Erden	.	4,7	3,9	2,4
Metallerzeugung und -bearbeitung	–	.	.	11,6
Herstellung von Metallerzeugnissen	1,3	9,8	6,4	9,2
Herstellung von Datenverarbeitungsgeräten, elektronischen u. optischen Erzeugnissen	–	.	.	3,4
Herstellung von elektrischen Ausrüstungen	.	6,6	3,0	6,2
Maschinenbau	66,6	30,6	15,5	13,4
Herstellung von Kraftwagen und -teilen	–	.	5,4	8,2
Herstellung von Möbeln	2,3	1,5	1,6	.
Reparatur und Installation von Maschinen u. Ausrüstungen	.	5,1	2,6	.

*) Betriebe von Unternehmen mit im Allgemeinen 20 und mehr Beschäftigten – **) Klassifikation der Wirtschaftszweige (WZ 2008)



*) Betriebe von Unternehmen mit im Allgemeinen 20 und mehr Beschäftigten – **) Klassifikation der Wirtschaftszweige (WZ 2008)

Betriebe, Beschäftigte und Umsatz im Bauhauptgewerbe 2008 – 2023

Merkmal	2008	2013		2018		2023	
	Anzahl		2008=100	Anzahl	2008=100	Anzahl	2008=100
Betriebe am 30. Juni	17	22	129,4	19	111,8	19	111,8
Beschäftigte am 30. Juni	175	178	101,7	129	73,7	128	73,1
Umsatz ¹⁾ im Vorjahr (1 000 EUR)	24 754	25 917	104,7	12 011	48,5	20 951	84,6

1) ohne Umsatzsteuer

Betriebe, Beschäftigte, Umsatz und Investitionen der Betriebe des Verarbeitenden Gewerbes sowie des Bergbaus und der Gewinnung von Steinen und Erden*) 2022

Merkmal	Betrachtungs- gebiet	Alle Gemeinden des		
		Kreises	Reg.-Bez.	Landes
Betriebe (am 31.12.)	25	210	1 517	9 981
mit Investitionen	21	186	1 291	8 250
Beschäftigte (am 30.9.)	5 605	31 649	173 821	1 215 854
in Betrieben mit Investitionen	5 532	30 556	163 463	1 124 971
Umsatz ¹⁾ (1 000 EUR)	1 483 490	8 331 945	53 817 414	405 253 487
der Betriebe mit Investitionen	1 468 038	8 198 365	51 038 422	381 372 763
Bruttoanlageinvestitionen insgesamt (1 000 EUR)	33 173	225 216	1 719 612	11 523 548
Maschinen und maschinelle Anlagen, Betriebs- und Geschäftsausstattungen	31 700	189 017	.	10 313 501
je Beschäftigten in EUR	5 918	7 116	9 893	9 478
in Prozent am Umsatz	2,2	2,7	3,2	2,8

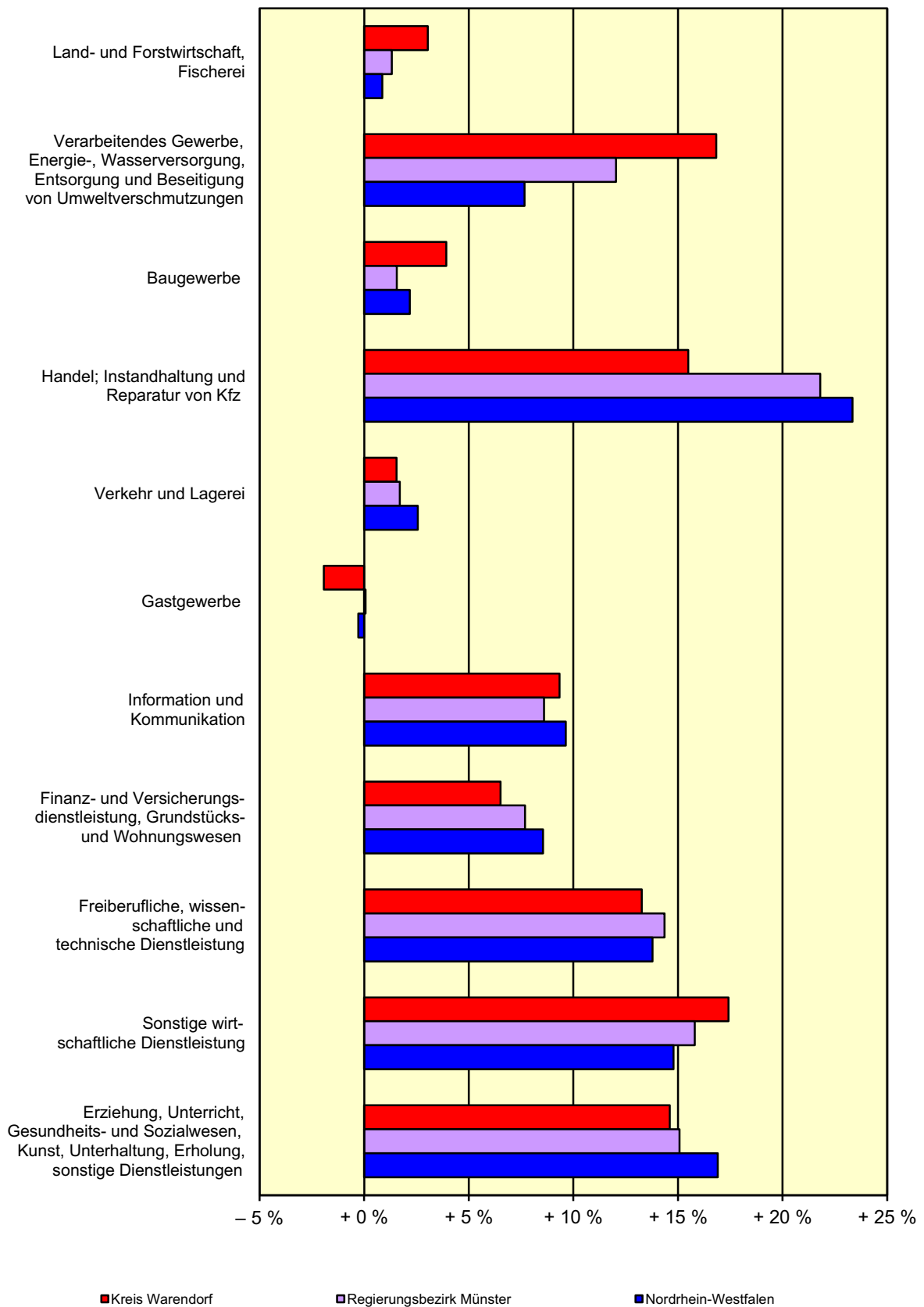
*) Betriebe von Unternehmen mit im Allgemeinen 20 und mehr Beschäftigten – 1) ohne Umsatzsteuer

Gewerbean- und -abmeldungen*) 2023 nach Grund der An- bzw. Abmeldung sowie nach Wirtschaftszweigen**)

An- bzw. Abmeldegrund Wirtschaftszweig	Betrachtungs- gebiet	Alle Gemeinden des		
		Kreises	Reg.-Bez.	Landes
Anmeldungen insgesamt	197	2 012	19 405	154 801
Grund der Anmeldung				
Neugründung	155	1 720	16 380	132 450
Umwandlung	2	11	131	853
Zuzug	15	143	1 544	13 166
Sonstige Anmeldung	25	138	1 350	8 332
Wirtschaftszweige				
Land- und Forstwirtschaft, Fischerei	.	28	135	686
Verarbeitendes Gewerbe, Energie-, Wasserversorgung, Entsorgung u. Beseitigung v. Umweltverschmutzungen	.	179	1 394	7 935
Baugewerbe	.	185	1 577	13 041
Handel, Instandhaltung und Reparatur von Kfz	.	606	5 668	42 561
Verkehr und Lagerei	.	52	583	5 468
Gastgewerbe	.	104	1 204	9 386
Information und Kommunikation	.	64	723	6 798
Finanz- und Versicherungsdienstleistung, Grundstücks- und Wohnungswesen	.	87	1 160	9 393
Freiberufliche, wissenschaftliche und technische Dienstleistung	.	153	1 853	16 189
Sonstige wirtschaftliche Dienstleistung	.	262	2 380	18 535
Erziehung, Unterricht, Gesundheits- und Sozialwesen, Kunst, Unterhaltung, Erholung, sonst. Dienstleistungen	.	292	2 725	24 790
übrige Wirtschaftsabschnitte	.	–	3	19
Abmeldungen insgesamt	154	1 698	15 916	127 974
Grund der Abmeldung				
vollständige Aufgabe	119	1 432	13 033	106 406
Umwandlung	2	9	140	1 111
Fortzug	8	115	1 512	12 974
Sonstige Abmeldung	25	142	1 231	7 483
Wirtschaftszweige				
Land- und Forstwirtschaft, Fischerei	.	15	94	584
Verarbeitendes Gewerbe, Energie-, Wasserversorgung, Entsorgung u. Beseitigung v. Umweltverschmutzungen	.	134	984	6 364
Baugewerbe	.	180	1 641	13 151
Handel, Instandhaltung und Reparatur von Kfz	.	511	4 805	35 997
Verkehr und Lagerei	.	47	518	5 127
Gastgewerbe	.	114	1 215	9 257
Information und Kommunikation	.	44	545	4 928
Finanz- und Versicherungsdienstleistung, Grundstücks- und Wohnungswesen	.	86	931	7 575
Freiberufliche, wissenschaftliche und technische Dienstleistung	.	133	1 327	11 509
Sonstige wirtschaftliche Dienstleistung	.	189	1 720	14 348
Erziehung, Unterricht, Gesundheits- und Sozialwesen, Kunst, Unterhaltung, Erholung, sonst. Dienstleistungen	.	245	2 135	19 113
übrige Wirtschaftsabschnitte	.	–	1	21

*) ohne Automatenaufsteller – **) Klassifikation der Wirtschaftszweige, Ausgabe 2008 (WZ 2008)

Überschuss der Gewerbeanmeldungen (+) bzw. der Gewerbeabmeldungen (-) der Jahre 2019 – 2023 nach Wirtschaftszweigen*)



*) Klassifikation der Wirtschaftszweige, Ausgabe 2008 (WZ 2008)

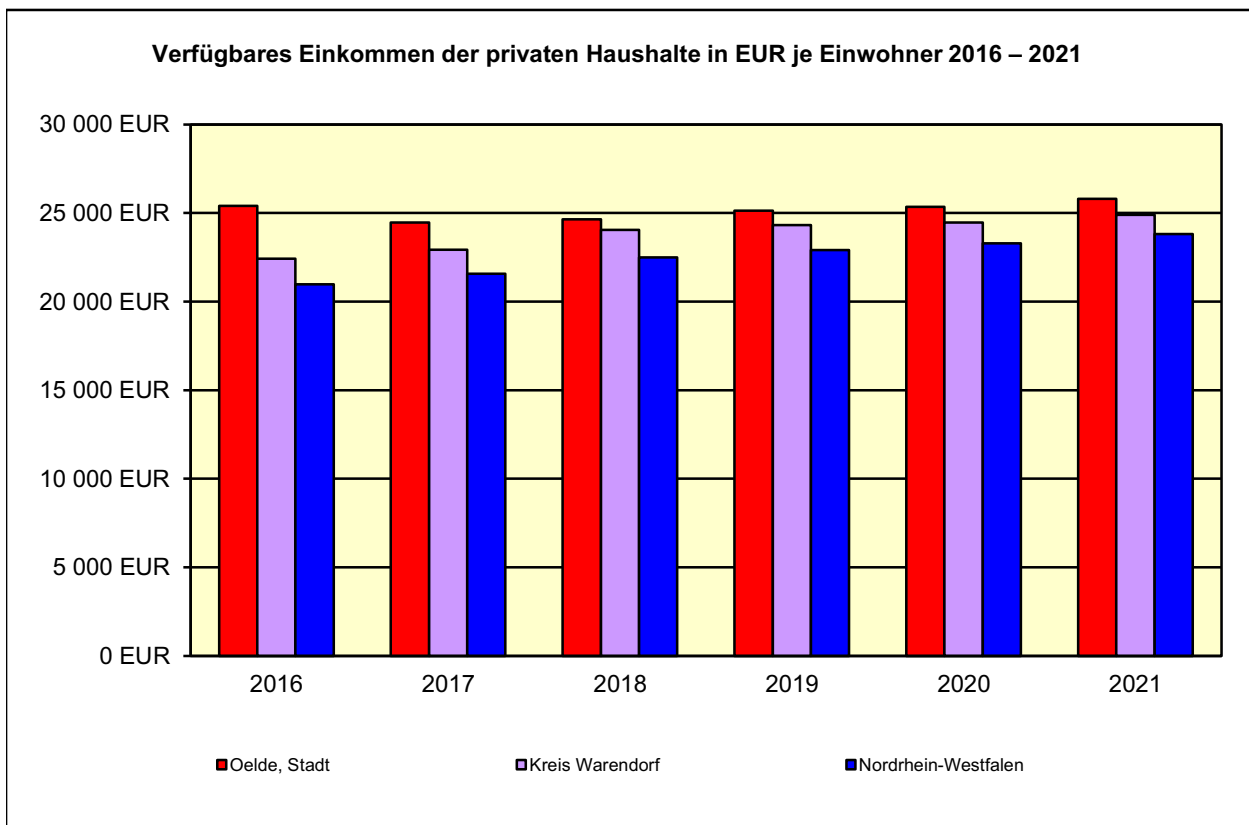
Steuerpflichtige, steuerbarer Umsatz*) und Umsatzsteuer 2013 – 2022

Merkmal	2013	2016	2019	2022
Steuerpflichtige	1 021	1 000	999	963
Steuerbarer Umsatz (1 000 EUR)	1 801 786	1 920 754	2 117 376	2 471 762
Steuerbarer Umsatz: Lieferungen und Leistungen (1 000 EUR)	1 653 212	1 764 717	1 936 796	2 218 178
Umsatzsteuer vor Abzug der Vorsteuer (1 000 EUR)	266 831	292 182	323 172	375 179
Umsatzsteuer vor Abzug der Vorsteuer: Lieferungen und Leistungen (1 000 EUR)	238 911	252 777	273 687	305 393
Abziehbare Vorsteuer (1 000 EUR)	215 444	231 107	245 387	292 306
Umsatzsteuervorauszahlung (1 000 EUR)	51 438	61 074	77 785	82 873

*) Nur Steuerpflichtige mit Lieferungen und Leistungen von mehr als 22 000 EUR (bis 2019: von mehr als 17 500 EUR), ohne Umsatzsteuer.

Primäreinkommen und verfügbares Einkommen der privaten Haushalte 2021

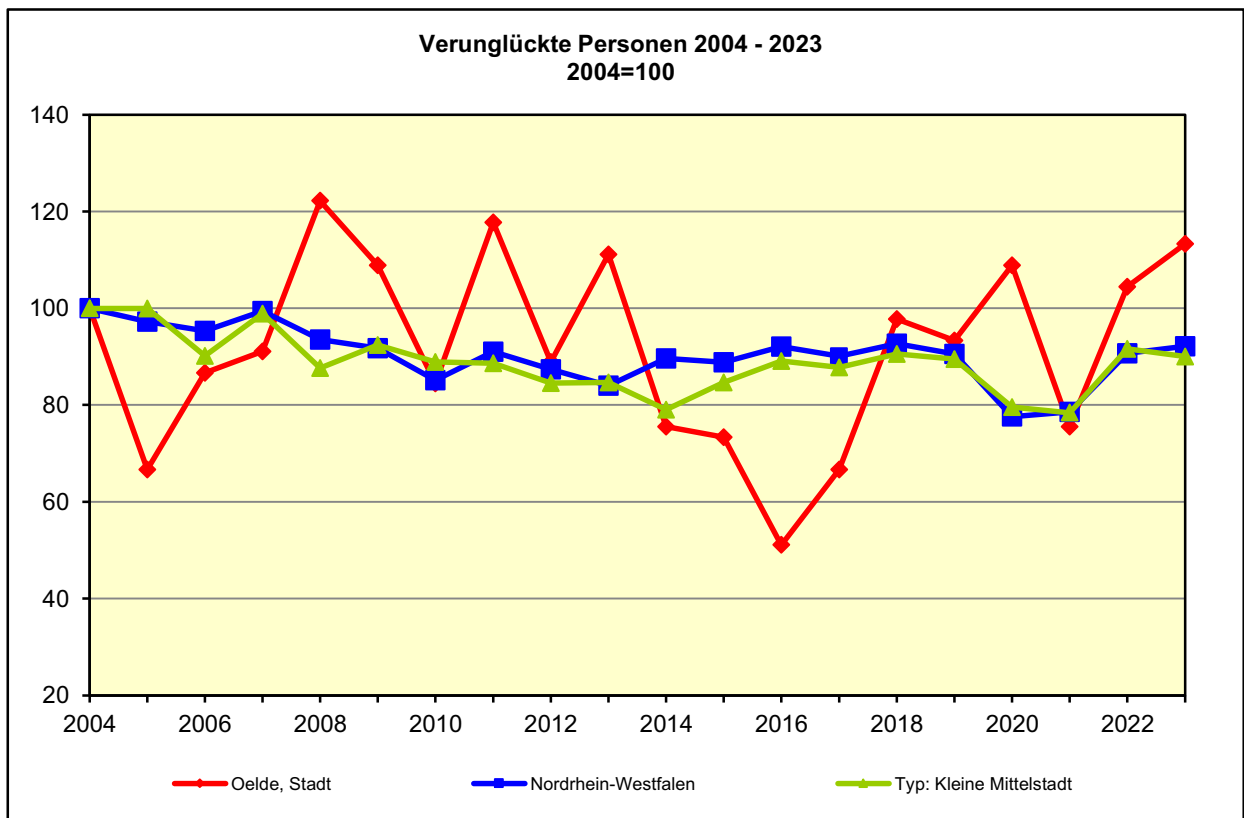
Einkommen	Betrachtungs- gebiet	Alle Gemeinden des			
		Kreises	Reg.-Bez.	Landes	gleichen Typs
Primäreinkommen					
Insgesamt (Mill. EUR)	935	8 191	72 221	516 549	125 116
EUR je Einwohner	32 065	29 486	27 482	28 817	29 677
Verfügbares Einkommen der privaten Haushalte					
Insgesamt (Mill. EUR)	753	6 914	61 111	426 830	104 992
EUR je Einwohner	25 805	24 890	23 254	23 812	24 903
Rangziffer der Gemeinde in NRW (1 bis 396)	103	x	x	x	x



Unfälle und Kfz-Bestand von 2008 bis 2023

Merkmal	2008	2013		2018		2023	
	Anzahl		2008=100	Anzahl	2008=100	Anzahl	2008=100
Polizeilich erfasste Unfälle	147	148	100,7	176	119,7	159	108,2
Unfälle mit Personenschaden	110	104	94,5	142	129,1	105	95,5
Ortslage							
innerorts	69	63	91,3	81	117,4	60	87,0
außerorts (ohne Autobahnen)	27	27	100,0	42	155,6	30	111,1
auf Autobahnen	14	14	100,0	19	135,7	15	107,1
Straßenklasse							
Autobahnen	14	14	100,0	19	135,7	15	107,1
Bundesstraßen	6	7	116,7	–	–	–	–
Landesstraßen	37	37	100,0	69	186,5	43	116,2
Kreisstraßen	23	19	82,6	16	69,6	16	69,6
andere Straßen	30	27	90,0	38	126,7	31	103,3
Schwerwiegende Unfälle mit Sachschaden im engeren Sinne	32	35	109,4	25	78,1	.	.
Unfälle unter dem Einfluss berauschender Mittel	5	9	180,0	9	180,0	.	.
Verunglückte Personen	140	125	89,3	194	138,6	124	88,6
Verletzte Personen	138	123	89,1	192	139,1	123	89,1
Schwerverletzte Personen	41	30	73,2	44	107,3	21	51,2
Getötete Personen	2	2	100,0	2	100,0	1	50,0
Kfz-Bestand je 1 000 Einwohner	617	666	107,9	714	115,6	756	122,4
Pkw-Bestand je 1 000 Einwohner	524	566	108,0	610	116,4	638	121,7

*) Werte zum Kfz-Bestand zum 01.01.2008, 01.01.2013, 01.01.2018 und 01.01.2023. Werte zum Bevölkerungsstand zum 31.12.2007, 31.12.2012, 31.12.2017 und 31.12.2022.



Wahlergebnisse 2019 bis 2022

Wahl	Betrachtungs- gebiet	Alle Gemeinden des			
		Kreises	Reg.-Bez.	Landes	gleichen Typs

Wahlbeteiligung in %

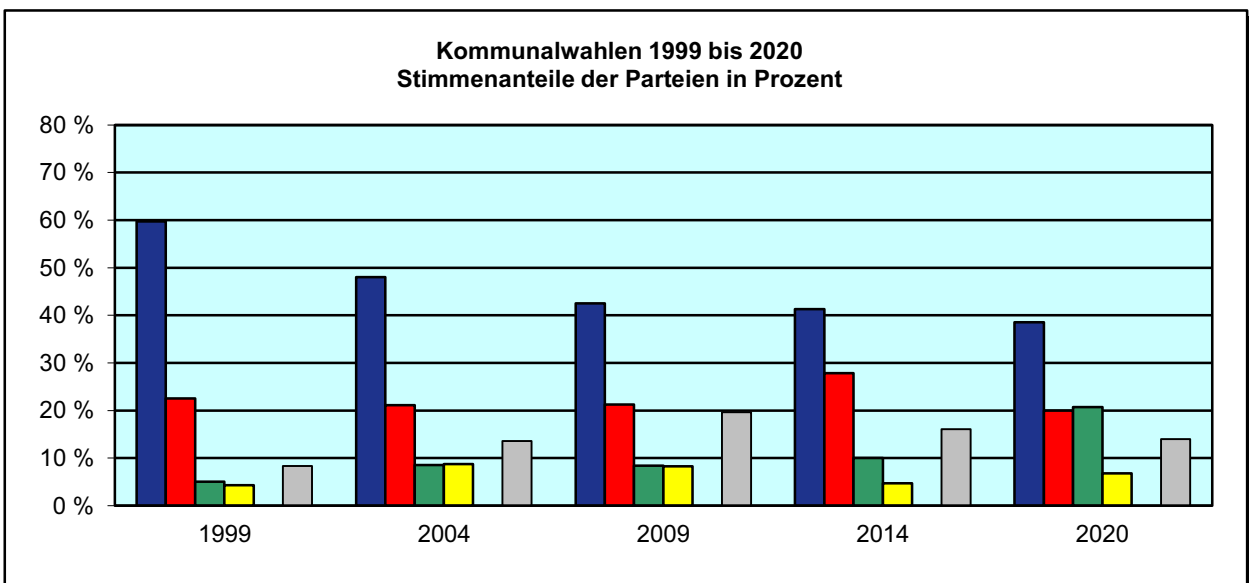
Kommunalwahlen*) 2020	57,6	58,1	55,1	51,9	54,6
Landtagswahl 2022	61,7	59,4	57,3	55,5	56,8
Bundestagswahl 2021	80,8	79,4	77,6	76,4	77,8
Europawahl 2019	68,7	65,0	63,4	61,4	62,3

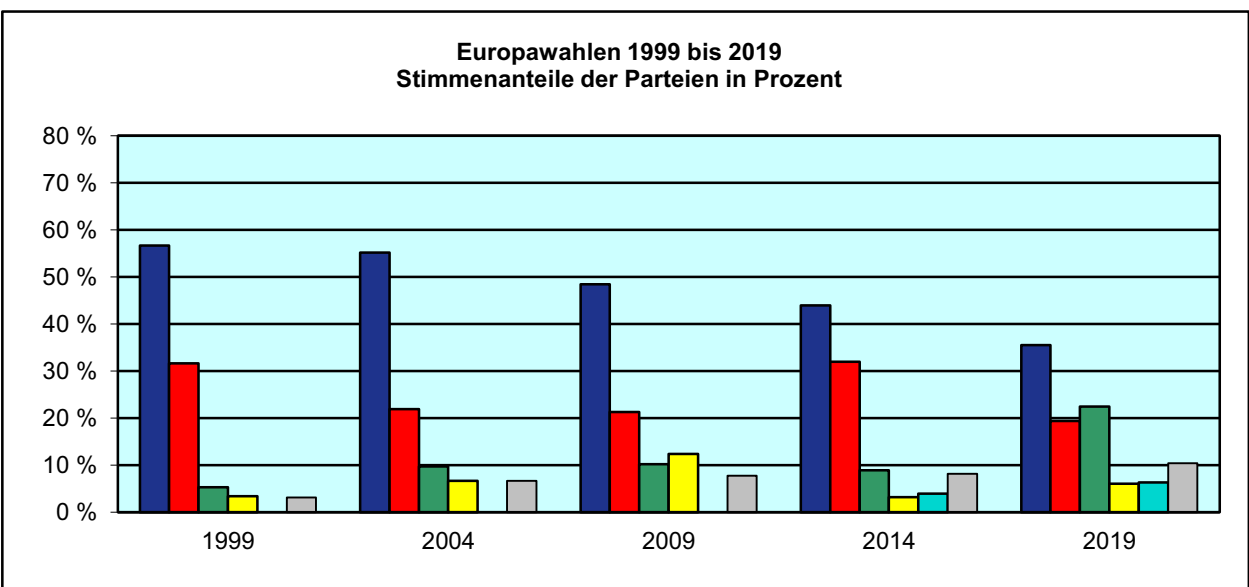
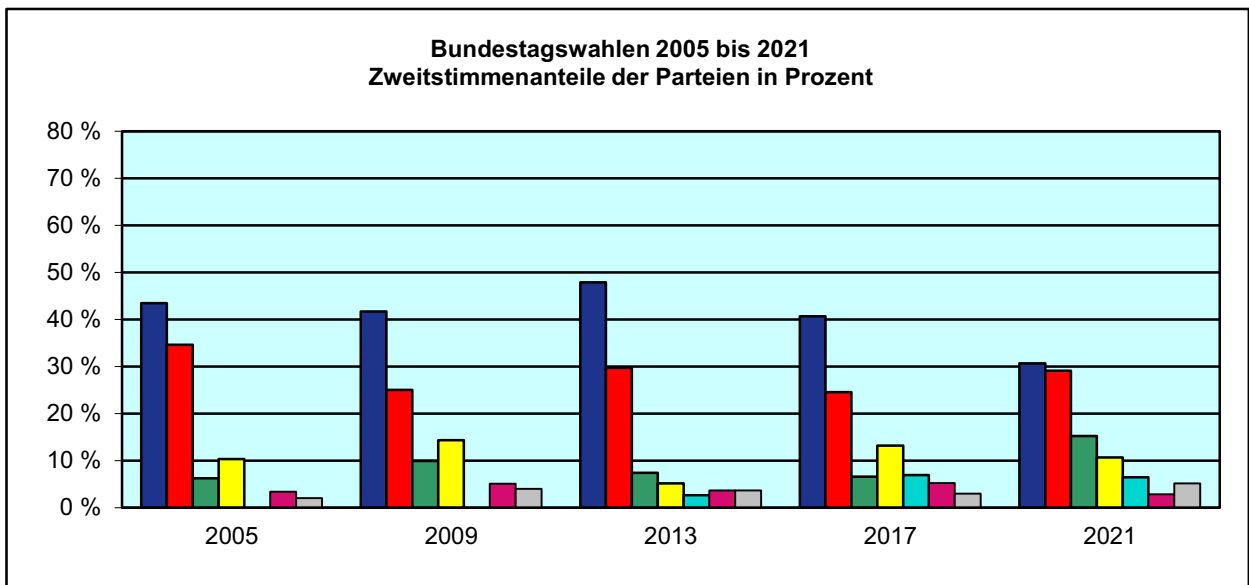
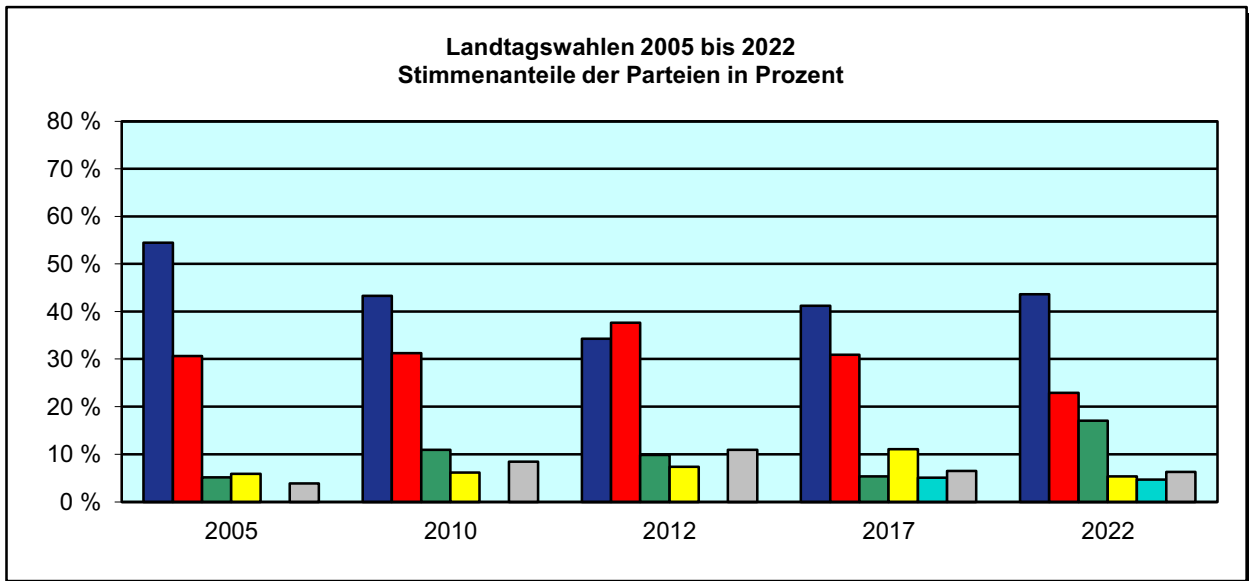
Stimmenanteile der Parteien in %

Kommunalwahlen*) 2020	CDU	38,6	41,3	38,1	34,2	38,4
	SPD	20,0	20,7	23,6	24,2	23,6
	GRÜNE	20,7	18,8	19,1	20,2	16,9
	FDP	6,8	6,3	5,2	5,6	6,0
	AfD	–	3,4	4,4	5,1	1,7
	Sonstige	14,0	9,5	9,6	10,9	13,4
Landtagswahl 2022	CDU	43,6	43,9	39,6	35,7	40,3
	SPD	22,9	23,5	26,2	26,7	25,4
	GRÜNE	17,1	16,2	17,5	18,2	15,9
	FDP	5,4	5,6	5,2	5,9	5,9
	AfD	4,7	4,6	4,8	5,4	5,4
	Sonstige	6,3	6,2	6,7	8,2	7,1
Bundestagswahl 2021	CDU	30,7	31,4	28,2	26,0	29,0
	SPD	29,1	28,9	30,4	29,1	28,9
	GRÜNE	15,2	14,2	15,5	16,1	13,8
	FDP	10,7	11,1	10,6	11,4	11,9
	AfD	6,4	6,4	6,7	7,3	7,3
	Sonstige	2,8	2,7	3,2	3,7	3,0
Europawahl 2019	CDU	35,5	35,6	31,2	27,9	31,9
	SPD	19,4	17,8	19,3	19,2	18,8
	GRÜNE	22,4	22,1	22,9	23,2	21,5
	FDP	6,0	6,7	6,1	6,7	6,9
	AfD	6,3	6,7	7,8	8,5	8,2
	Sonstige	10,4	11,2	12,7	14,5	12,7

*) Wahlen zu den Vertretungen der Gemeinden und kreisfreien Städte (Gemeindeebene) bzw. der kreisfreien Städte und Kreise (Kreis-, Regierungsbezirks- und Landesebene)

■ CDU
 ■ SPD
 ■ GRÜNE
 ■ FDP
 ■ AfD
 ■ DIE LINKE
 ■ Sonstige





Zeichenerklärung (nach DIN 55 301)

0	= weniger als die Hälfte von 1 in der letzten besetzten Stelle, jedoch mehr als nichts
–	= nichts vorhanden (genau null)
.	= Zahlenwert unbekannt oder geheim zu halten
/	= keine Angabe, da Zahlenwert nicht sicher genug
x	= Tabellenfach gesperrt, weil Aussage nicht sinnvoll

Hinweis zum Bevölkerungsstand für den Stichtag 31.12.2016

Die Entwicklung des Bevölkerungsstandes 2016 ist aufgrund methodischer Änderungen bei den Wanderungsstatistiken, technischer Weiterentwicklungen der Datenlieferungen aus dem Meldewesen sowie der Umstellung auf ein neues statistisches Aufbereitungsverfahren nur bedingt mit den Vorjahreswerten vergleichbar. Einschränkungen bei der Genauigkeit der Ergebnisse können aus der erhöhten Zuwanderung und den dadurch bedingten Problemen bei der melderechtlichen Erfassung Schutzsuchender resultieren.

Für sechs Kommunen ist das vorliegende Ergebnis, das u. a. auf Basis der von den Meldebehörden erhaltenen Nachrichten ermittelt wurde, unplausibel. Daher ist die Genauigkeit der Ergebnisse der übergeordneten Verwaltungsbezirke eingeschränkt. Die Gründe hierfür liegen offenbar in der melderechtlichen Behandlung von Schutzsuchenden. Die Unstimmigkeiten konnten nicht abschließend aufgelöst werden.

Hinweis zu den sozialversicherungspflichtig Beschäftigten

Fehlende oder falsche Signierungen der Meldungen zur Sozialversicherung werden ab dem Berichtsjahr 1998 vom neuen Auswertungsverfahren nicht mehr automatisch korrigiert. Dies hat die Konsequenz, dass z.B. die Summierung aus Vollzeit und Teilzeit oder aus Deutschen und Ausländern nicht immer die "Beschäftigten insgesamt" ergibt, sondern geringfügig kleiner sein kann.

Hinweis zu den Diagrammen

Geheim zu haltende Werte (".") und Zahlenwerte, die nicht sicher genug sind ("/"), werden in Diagrammen wie "-" (nichts vorhanden, genau null) nicht ausgewiesen.

Impressum

Information und Technik Nordrhein-Westfalen (IT.NRW)
Statistisches Landesamt
Mauerstr. 51
40476 Düsseldorf

Telefon: +49 (0)211 9449-01
Fax: +49 (0)211 9449-8000
E-Mail: poststelle@it.nrw.de
Internet: www.it.nrw

Quellen

Information und Technik Nordrhein-Westfalen (IT.NRW), Statistisches Landesamt
Bundesagentur für Arbeit (Sozialversicherungspflichtig Beschäftigte)