



Kommunalprofil Telgte, Stadt

Kreis Warendorf, Regierungsbezirk Münster, Gemeindetyp: Größere Kleinstadt

Inhalt:

Fläche
Bevölkerung
Bevölkerungsvorausberechnung
Bevölkerungsbewegung
Bildung
Schwerbehinderte Menschen
Sozialversicherungspflichtig Beschäftigte
Verarbeitendes Gewerbe
Bauhauptgewerbe
Gewerbean- und -abmeldungen
Umsatzsteuer
Einkommen
Verkehr
Wahlen



Weitere Informationen finden Sie in
unserer Landesdatenbank unter
www.landesdatenbank.nrw.de

Zentrale Information und Beratung
Telefon: +49211 9449-2495/2525
E-Mail: statistik-info@it.nrw.de

www.it.nrw

Kommunalprofil Telgte, Stadt

Für die Klassifikation der Kommunen nach Gemeindetypen wird eine Gemeindereferenz des Bundesamtes für Bauwesen und Raumordnung mit nachfolgender Definition verwendet (Stand: 2012):

Gemeindetyp	Definition
Große Großstadt	Großstädte um 500 000 Einwohner und mehr
Kleine Großstadt	Großstädte unter 500 000 Einwohner
Große Mittelstadt	Mittelstädte mit Zentrum, 50 000 Einwohner und mehr
Kleine Mittelstadt	Mittelstädte mit Zentrum, 20 000 bis 50 000 Einwohner
Größere Kleinstadt	Kleinstädte mit Zentrum, 10 000 Einwohner und mehr
Kleine Kleinstadt	Kleinstädte mit Zentrum, 5 000 bis 10 000 Einwohner oder Grundzentrale Funktion

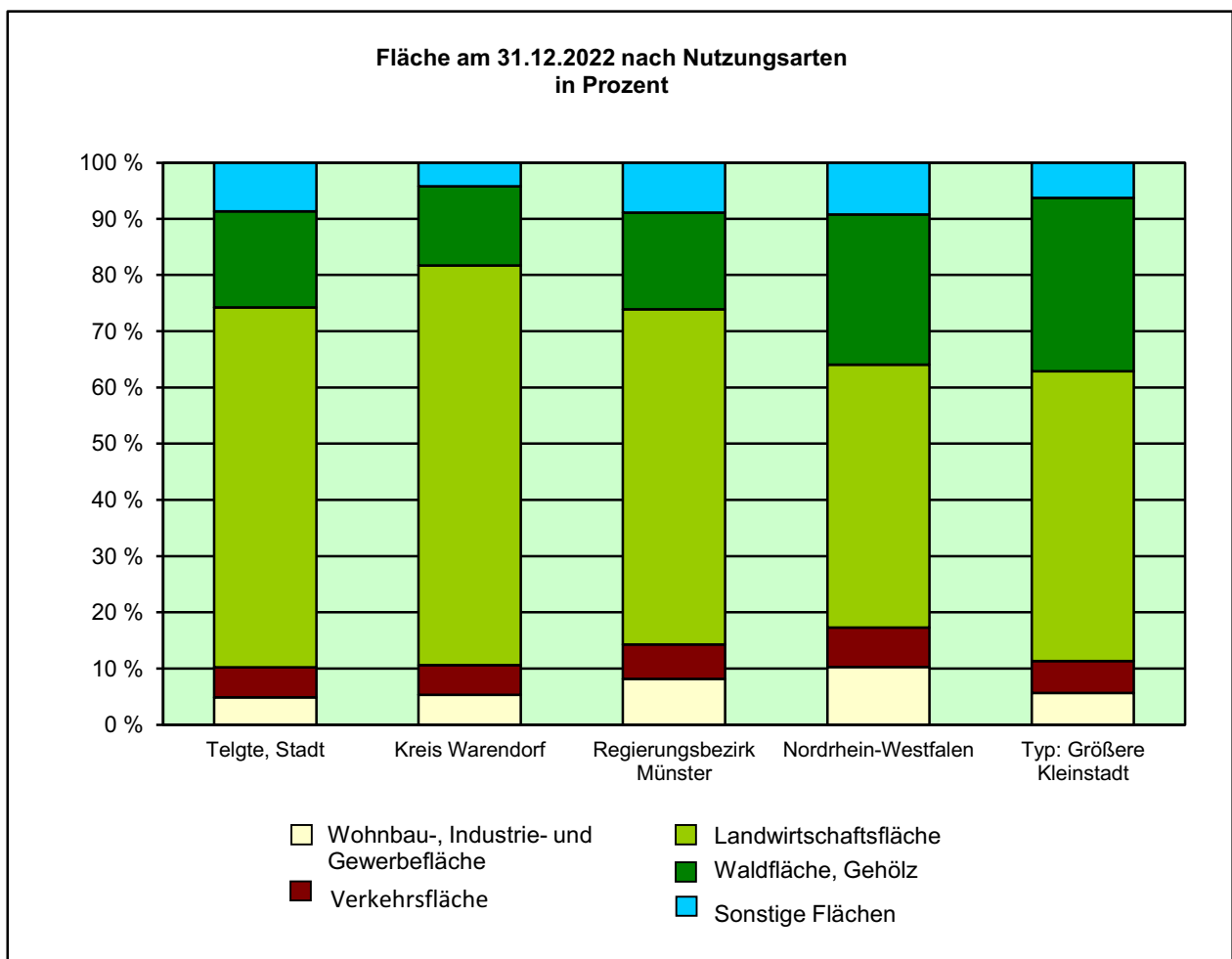
Dem Gemeindetyp „Größere Kleinstadt“ sind folgende Kommunen zugeordnet:

Aldenhoven	Hille	Olfen, Stadt
Alpen	Holzwickede	Olsberg, Stadt
Altena, Stadt	Horn-Bad Meinberg, Stadt	Ostbevern
Altenberge	Hörstel, Stadt	Preußisch Oldendorf, Stadt
Anröchte	Hövelhof	Raesfeld
Ascheberg	Hückeswagen, Stadt	Rahden, Stadt
Bad Berleburg, Stadt	Hüllhorst	Recke
Bad Driburg, Stadt	Hünxe	Reichshof
Bad Laasphe, Stadt	Isselburg, Stadt	Reken
Bad Lippspringe, Stadt	Issum	Rhede, Stadt
Bad Münsteriefel, Stadt	Kalkar, Stadt	Rommerskirchen
Bad Sassendorf	Kall	Rosendahl
Bad Wünnenberg, Stadt	Kalletal	Ruppichteroth
Balve, Stadt	Kerken	Rüthen, Stadt
Bedburg-Hau	Kierspe, Stadt	Sassenberg, Stadt
Bergneustadt, Stadt	Kirchhundem	Schalksmühle
Bestwig	Kirchlengern	Schermbbeck
Beverungen, Stadt	Kranenburg	Schleiden, Stadt
Billerbeck, Stadt	Kreuzau	Schwalmtal
Blomberg, Stadt	Kürten	Sendenhorst, Stadt
Bönen	Langerwehe	Simmerath
Borchen	Leopoldshöhe	Spenge, Stadt
Brakel, Stadt	Lichtenau, Stadt	Steinheim, Stadt
Brüggen	Linnich, Stadt	Stemwede
Burbach	Lippetal	Straelen, Stadt
Burscheid, Stadt	Lotte	Swisttal
Drensteinfurt, Stadt	Marienheide	Telgte, Stadt
Drolshagen, Stadt	Mettingen	Velen, Stadt
Eitorf	Möhnesee	Vlotho, Stadt
Engelskirchen	Monschau, Stadt	Wachtberg
Ennigerloh, Stadt	Morsbach	Wadersloh
Ense	Much	Waldbröl, Stadt
Erwitte, Stadt	Neuenkirchen	Wassenberg, Stadt
Extertal	Neuenrade, Stadt	Weeze
Finnentrop	Neunkirchen	Weilerswist
Freudenberg, Stadt	Neunkirchen-Seelscheid	Welper
Gangelt	Niederkrüchten	Wenden
Gescher, Stadt	Niederzier	Werdohl, Stadt
Grefrath	Nörvenich	Werther (Westf.), Stadt
Halver, Stadt	Nottuln	Westerkappeln
Havixbeck	Nümbrecht	Wickede (Ruhr)
Herzebrock-Clarholz	Ochtrup, Stadt	Windeck
Hiddenhausen	Odenthal	Winterberg, Stadt
Hilchenbach, Stadt	Oerlinghausen, Stadt	Zülpich, Stadt

Fläche am 31.12.2022 nach Nutzungsarten

Nutzungsart	Betrachtungsgebiet		Alle Gemeinden des			
	ha		Kreises	Reg.-Bez.	Landes	gleichen Typs
			%			
Fläche insgesamt	9 090	100	100	100	100	100
Fläche für Siedlung und Verkehr	1 458	16,0	15,0	20,3	23,8	15,5
Wohnbau-, Industrie- und Gewerbefläche	444	4,9	5,2	8,2	10,3	5,7
Abbauland ¹⁾ und Halde	0	0	0	0,4	0,7	0,5
Sport-, Freizeit- und Erholungsgebiete, Friedhofsfläche	259	2,8	1,7	2,1	2,8	1,5
Flächen anderer Nutzung ²⁾	268	2,9	0	3,5	3,0	2,2
Verkehrsfläche	486	5,3	5,1	6,1	7,0	5,7
Vegetations- und Gewässerfläche	7 631	83,9	85,0	79,7	76,2	84,5
Landwirtschaftsfläche	5 817	64,0	68,9	59,6	46,8	51,5
Waldfläche, Gehölz	1 553	17,1	13,7	17,2	26,8	30,8
Moor, Heide, Sumpf, Unland	55	0,6	0,6	1,1	0,9	0,7
Gewässer	207	2,3	1,8	1,8	1,8	1,4

1) umfasst folgende Flächen: Bergbaubetrieb, Tagebau, Grube, Steinbruch – 2) umfasst folgende Flächen: Fläche gemischter Nutzung sowie Fläche besonderer funktionaler Prägung



Bevölkerungs- sowie Siedlungs- und Verkehrsdichte am 31.12.2022

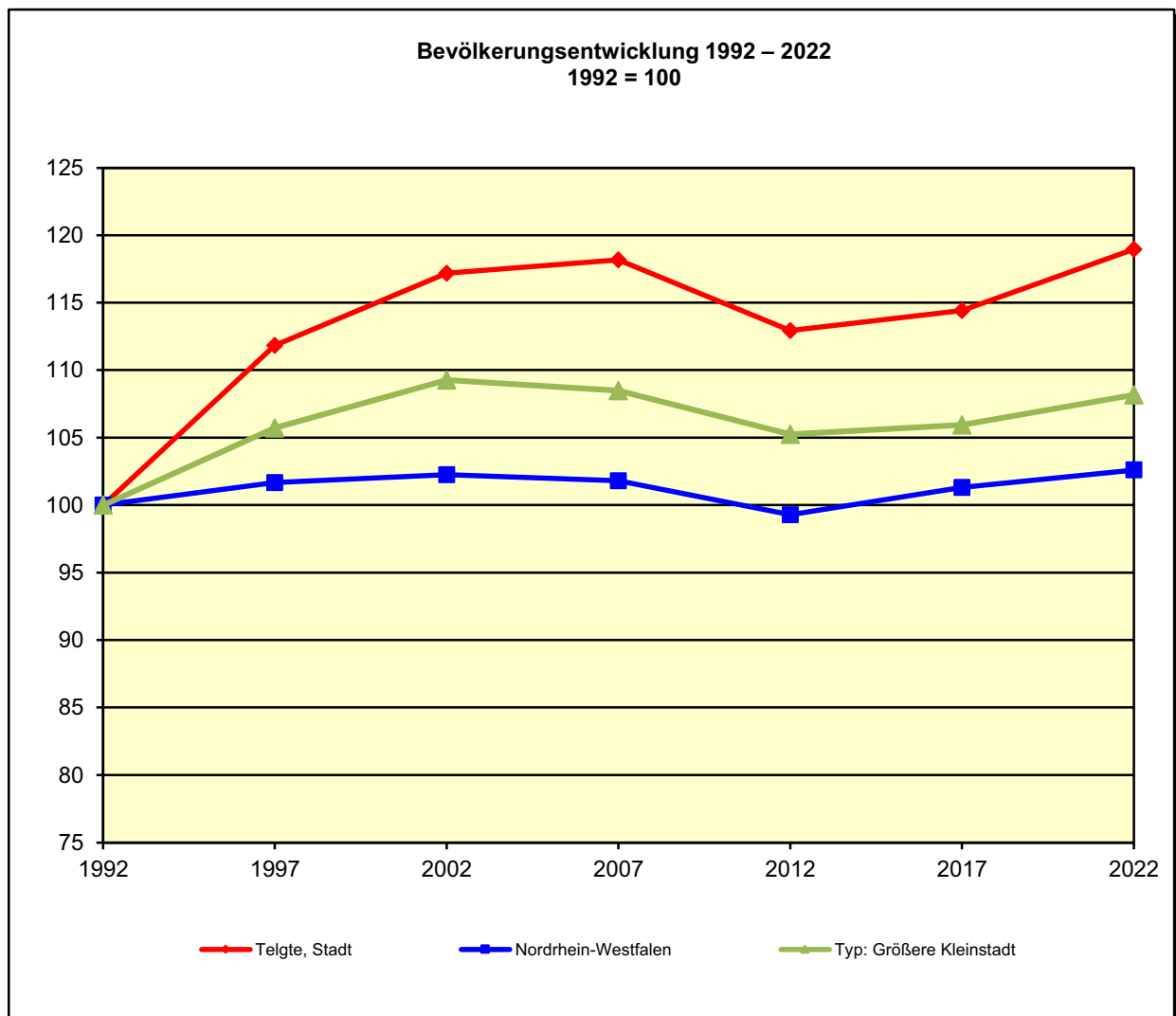
Einwohner je km ²	Betrachtungs- gebiet	Alle Gemeinden des			
		Kreises	Reg.-Bez.	Landes	gleichen Typs
Bevölkerungsdichte insgesamt	222,5	213,9	385,1	531,7	190,2
Siedlungs- und Verkehrsdichte ¹⁾	1 387,0	1 426,2	1 900,6	2 232,8	1 224,3

1) Bevölkerungsdichte bezogen auf die besiedelte Fläche (Fläche für Siedlung und Verkehr)

Bevölkerungsstand*) 31.12.1992 – 31.12.2022

Bevölkerungsgruppe	1992	1997	2002	2007	2012	2017	2022
Bevölkerung insgesamt	18 125	18 728	19 489	19 345	18 879	19 716	20 222
Weiblich	9 353	9 644	10 121	9 955	9 805	10 199	10 407
Nichtdeutsche ¹⁾	1 116	1 174	1 128	1 020	722	1 354	1 934

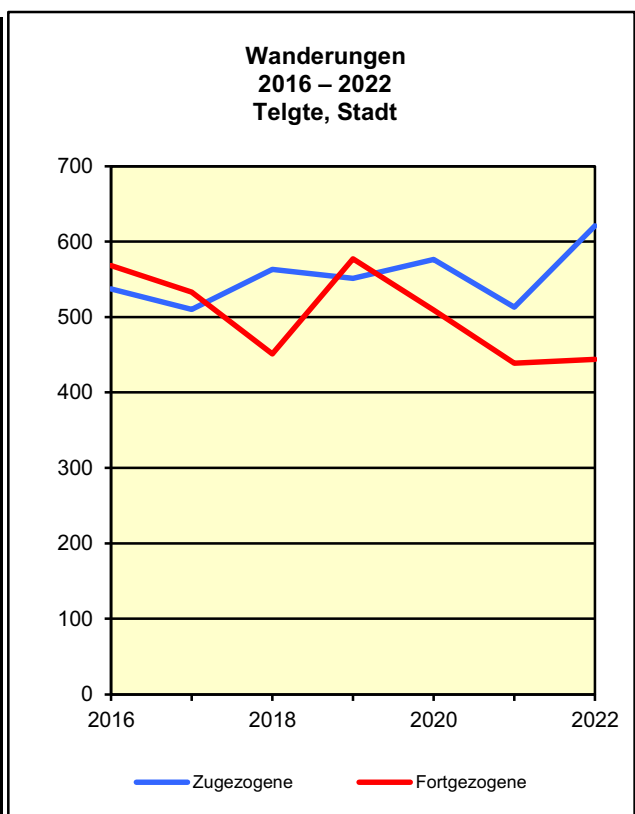
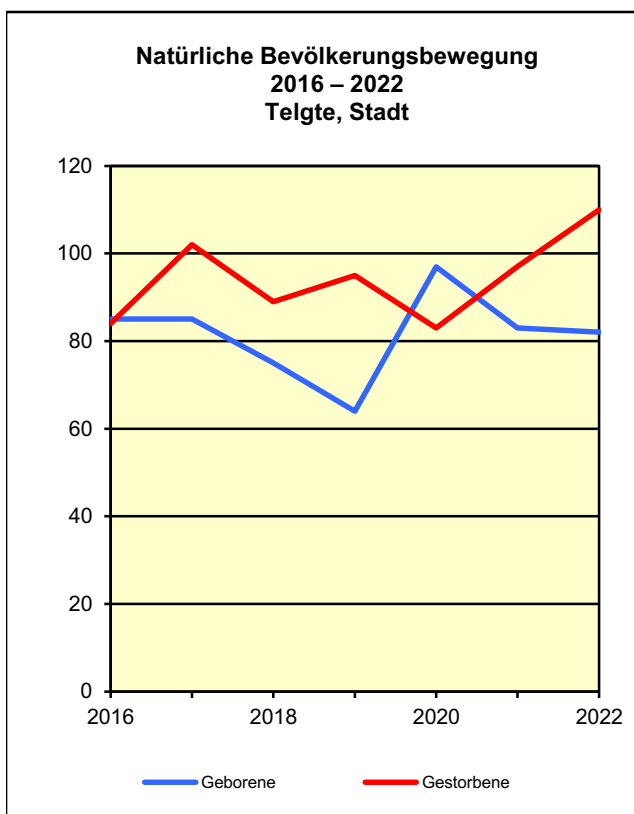
*) Bevölkerungsfortschreibung auf Basis Volkszählung 1987 und Zensus 2011 – 1) Die Gliederung „deutsch/nichtdeutsch“ ist durch die Reform des Staatsangehörigkeitsrechts von 1999 ab dem Berichtsjahr 2000 beeinflusst.



Bevölkerungsstand*) und -bewegung 2016 – 2022

Merkmal		2016	2017	2018	2019	2020	2021	2022
a = Insgesamt								
b = Nichtdeutsche ¹⁾								
c = je 1 000 Einwohner								
Bevölkerung am 31.12.	a	19 697	19 716	19 925	19 911	19 841	19 982	20 222
	b	1 357	1 354	1 491	1 510	1 544	1 626	1 934
Lebendgeborene	a	189	200	197	184	190	208	166
	b	21	19
Gestorbene	a	202	207	192	199	215	196	218
	b	7	2
Überschuss der Geborenen (+) bzw. Gestorbenen (-)	a	- 13	- 7	+ 5	- 15	- 25	+ 12	- 52
	b	+ 14	+ 17
Zugezogene	a	1 291	1 051	1 172	1 011	910	1 023	1 304
	b	372	306	351	270	242	282	657
Fortgezogene	a	1 131	1 023	963	991	944	888	1 010
	b	288	312	214	236	209	190	317
Überschuss der Zu- (+) bzw. Fortgezogenen (-)	a	+ 160	+ 28	+ 209	+ 20	- 34	+ 135	+ 294
	b	+ 84	- 6	+ 137	+ 34	+ 33	+ 92	+ 340
Gesamtsaldo ²⁾	a	+ 140	+ 19	+ 209	- 14	- 70	+ 141	+ 240
	b	+ 95	- 3	+ 137	+ 19	+ 34	+ 82	+ 308
	c	+ 7,1	+ 1	+ 10	- 0,7	- 3,5	+ 7,1	+ 11,9

*) Bevölkerungsfortschreibung auf Basis Zensus 2011 – 1) Die Gliederung „deutsch/nichtdeutsch“ ist durch die Reform des Staatsangehörigkeitsrechts von 1999 ab dem Berichtsjahr 2000 beeinflusst. – 2) einschließlich Bestandskorrekturen aufgrund nachträglich berichteter Meldedefälle und einschließlich der Fälle eines Wechsels zur deutschen Staatsangehörigkeit



Durchschnittliche Bevölkerungsbewegung je 1 000 Einwohner 2018 – 2022

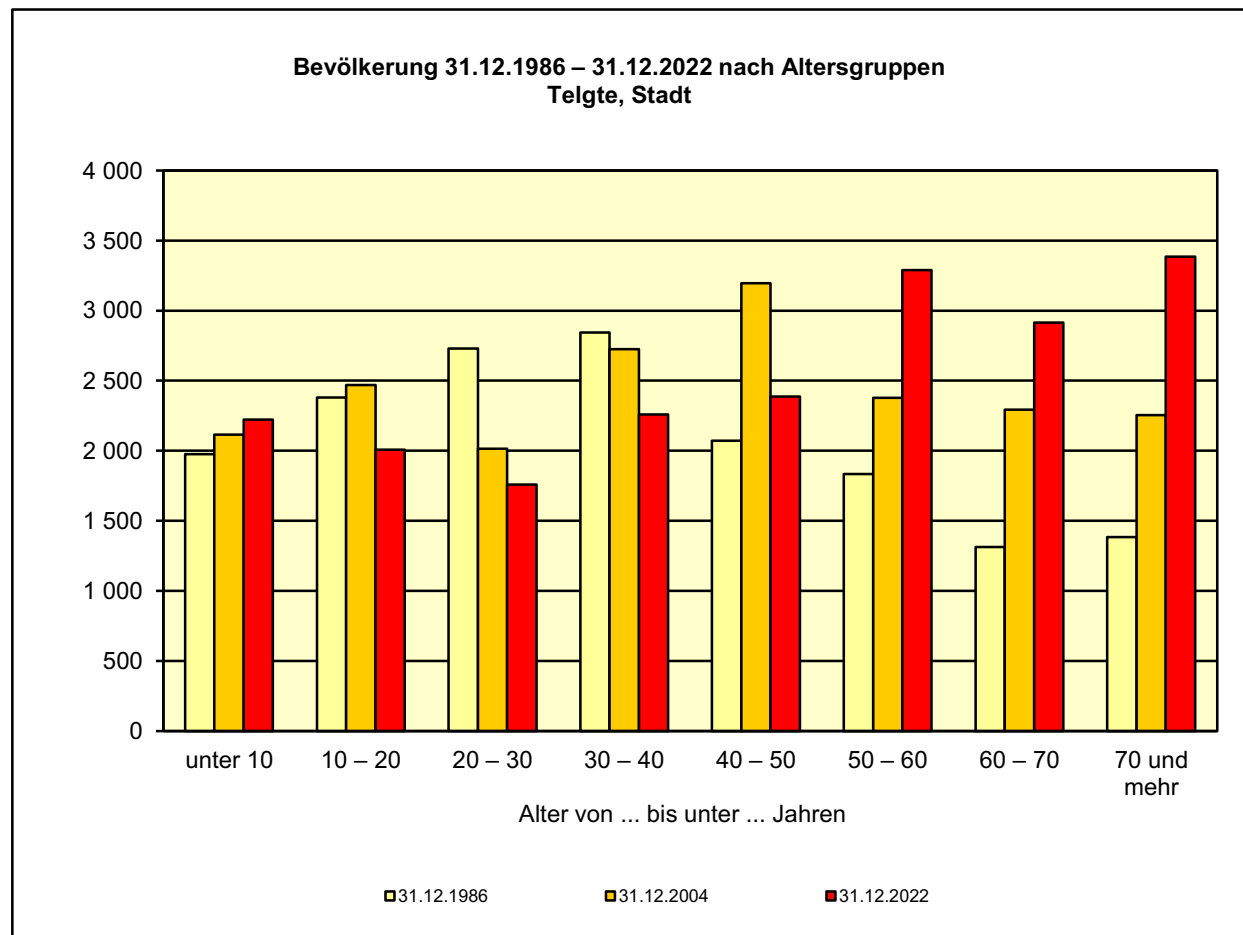
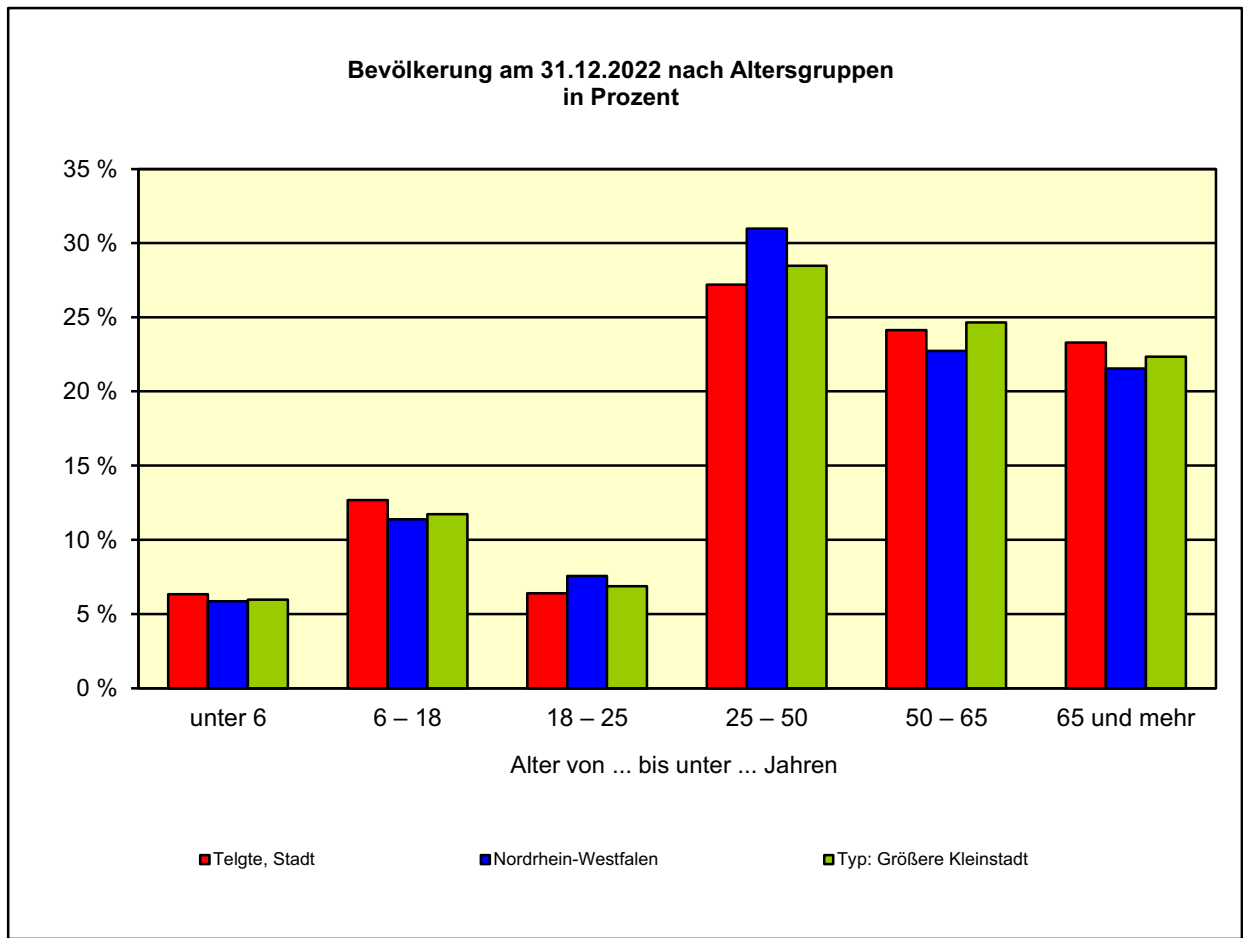
Merkmal a = Insgesamt b = Nichtdeutsche ¹⁾	Betrachtungs- gebiet	Alle Gemeinden des				
		Kreises	Reg.-Bez.	Landes	gleichen Typs	
Lebendgeborene	a	9,5	9,4	9,7	9,5	9,2
	b	.	1,2	1,3	1,4	.
Gestorbene	a	10,2	11,4	11,8	12,1	12,3
	b	.	0,4	0,4	0,6	.
Überschuss der Geborenen (+) bzw. Gestorbenen (-)	a	- 0,8	- 2,0	- 2,1	- 2,6	- 3,1
	b	.	+ 0,8	+ 0,9	+ 0,8	.
Zugezogene	a	54,3	56,9	54,2	58,0	62,8
	b	18,0	27,4	23,3	25,8	23,4
Fortgezogene	a	48,0	51,3	48,9	53,0	57,0
	b	11,7	21,1	17,0	18,8	18,7
Überschuss der Zu- (+) bzw. Fortgezogenen (-)	a	+ 6,2	+ 5,6	+ 5,4	+ 5,0	+ 5,8
	b	+ 6,4	+ 6,3	+ 6,3	+ 6,9	+ 4,6
Gesamtsaldo²⁾	a	+ 5,1	+ 3,4	+ 3,3	+ 2,5	+ 2,7
	b	+ 5,8	+ 5,9	+ 5,9	+ 5,9	+ 4,1

1) Die Gliederung „deutsch/nichtdeutsch“ ist durch die Reform des Staatsangehörigkeitsrechts vom Juli 1999 ab dem Berichtsjahr 2000 beeinflusst. – 2) einschließlich Bestandskorrekturen aufgrund nachträglich berichteter Meldedefälle und einschließlich der Fälle eines Wechsels zur deutschen Staatsangehörigkeit

Bevölkerungsstruktur*) am 31.12.2022 nach Altersgruppen

Altersgruppe Weiblich/Nichtdeutsch	Betrachtungsgebiet		Alle Gemeinden des			
	Anzahl		Kreises	Reg.-Bez.	Landes	gleichen Typs
			%			
Bevölkerung insgesamt	20 222	100	100	100	100	100
davon im Alter von ... Jahren						
unter 6	1 278	6,3	6,0	6,0	5,8	6,0
6 bis unter 18	2 561	12,7	12,0	11,5	11,4	11,7
18 bis unter 25	1 294	6,4	7,4	7,9	7,6	6,9
25 bis unter 30	856	4,2	5,3	6,1	6,2	5,1
30 bis unter 40	2 258	11,2	11,8	12,5	12,9	11,8
40 bis unter 50	2 386	11,8	11,8	11,7	11,8	11,5
50 bis unter 60	3 290	16,3	16,0	15,6	15,4	16,5
60 bis unter 65	1 591	7,9	7,7	7,5	7,3	8,1
65 und mehr	4 708	23,3	22,0	21,3	21,5	22,3
18 bis unter 65	11 675	57,7	60,0	61,2	61,3	60,0
Weiblich	10 407	51,5	50,6	50,8	51,0	50,4
Nichtdeutsche ¹⁾	1 934	9,6	12,5	13,2	15,6	9,8

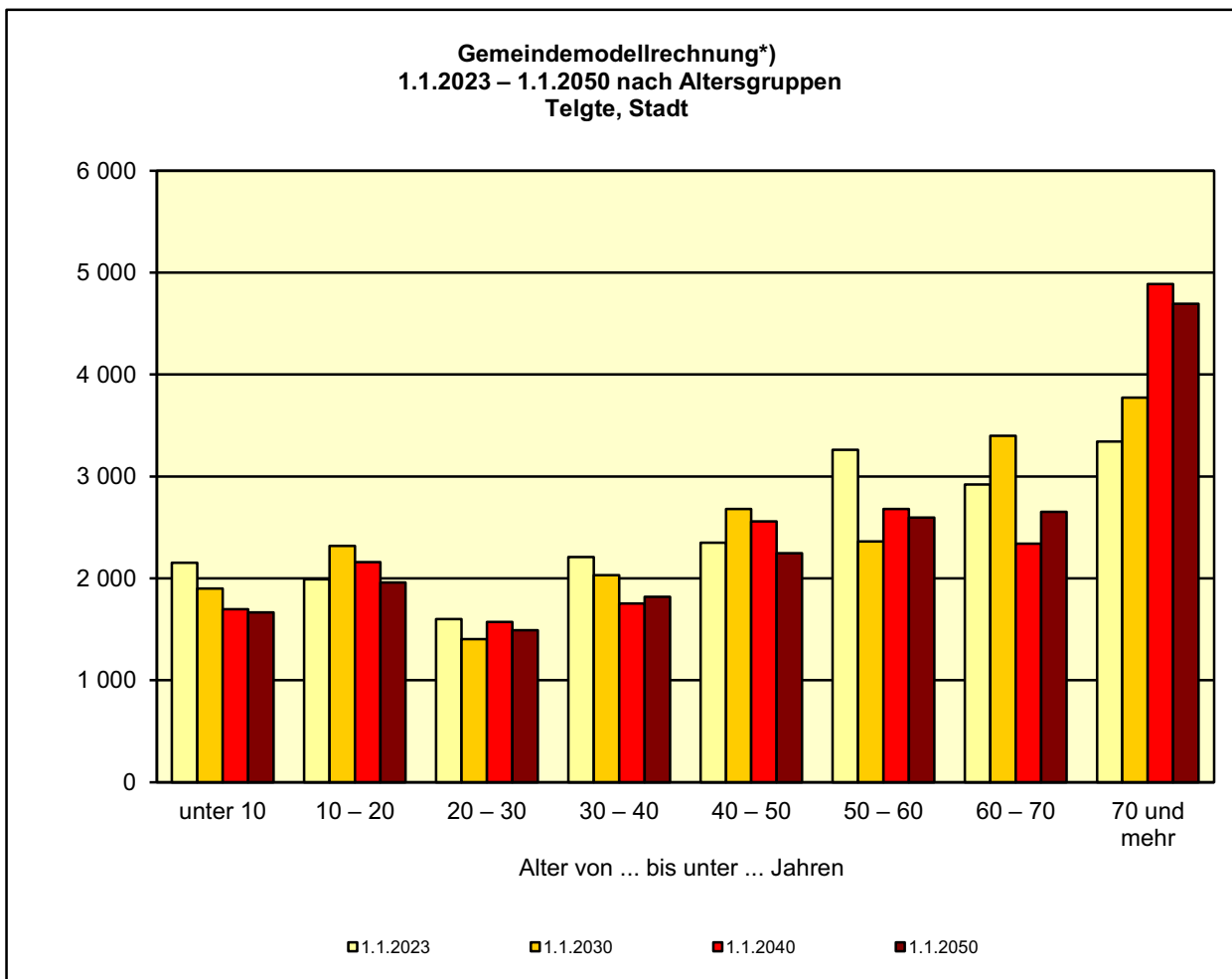
*) Bevölkerungsfortschreibung auf Basis Zensus 2011 – 1) Die Gliederung „deutsch/nichtdeutsch“ ist durch die Reform des Staatsangehörigkeitsrechts vom Juli 1999 ab dem Berichtsjahr 2000 beeinflusst.



Gemeindemodellrechnung*) 1.1.2023 – 1.1.2050 nach Altersgruppen und Geschlecht

Altersgruppe Geschlecht	Telgte, Stadt				Nordrhein-Westfalen		
	1.1.2023	1.1.2030		1.1.2050		1.1.2030	1.1.2050
	Anzahl	2023=100		Anzahl	2023=100		2023=100
Bevölkerung insgesamt	19 828	19 867	100,2	19 127	96,5	99,8	98,3
davon im Alter von ... Jahren							
unter 6	1 207	1 037	85,9	946	78,4	95,7	91,2
6 bis unter 18	2 543	2 762	108,6	2 279	89,6	107,4	98,7
18 bis unter 25	1 231	1 171	95,1	1 203	97,7	93,7	100,1
25 bis unter 30	761	651	85,5	688	90,4	90,0	96,3
30 bis unter 40	2 209	2 031	91,9	1 819	82,3	99,8	93,0
40 bis unter 50	2 351	2 680	114,0	2 248	95,6	107,4	98,4
50 bis unter 60	3 262	2 363	72,4	2 597	79,6	76,5	82,8
60 bis unter 65	1 601	1 707	106,6	1 349	84,3	105,1	83,3
65 und mehr	4 663	5 465	117,2	5 998	128,6	112,4	119,0
18 bis unter 65	11 415	10 603	92,9	9 904	86,8	94,3	91,5
Männlich	9 573	9 560	99,9	9 143	95,5	99,6	97,4
Weiblich	10 255	10 307	100,5	9 984	97,4	100,0	99,2

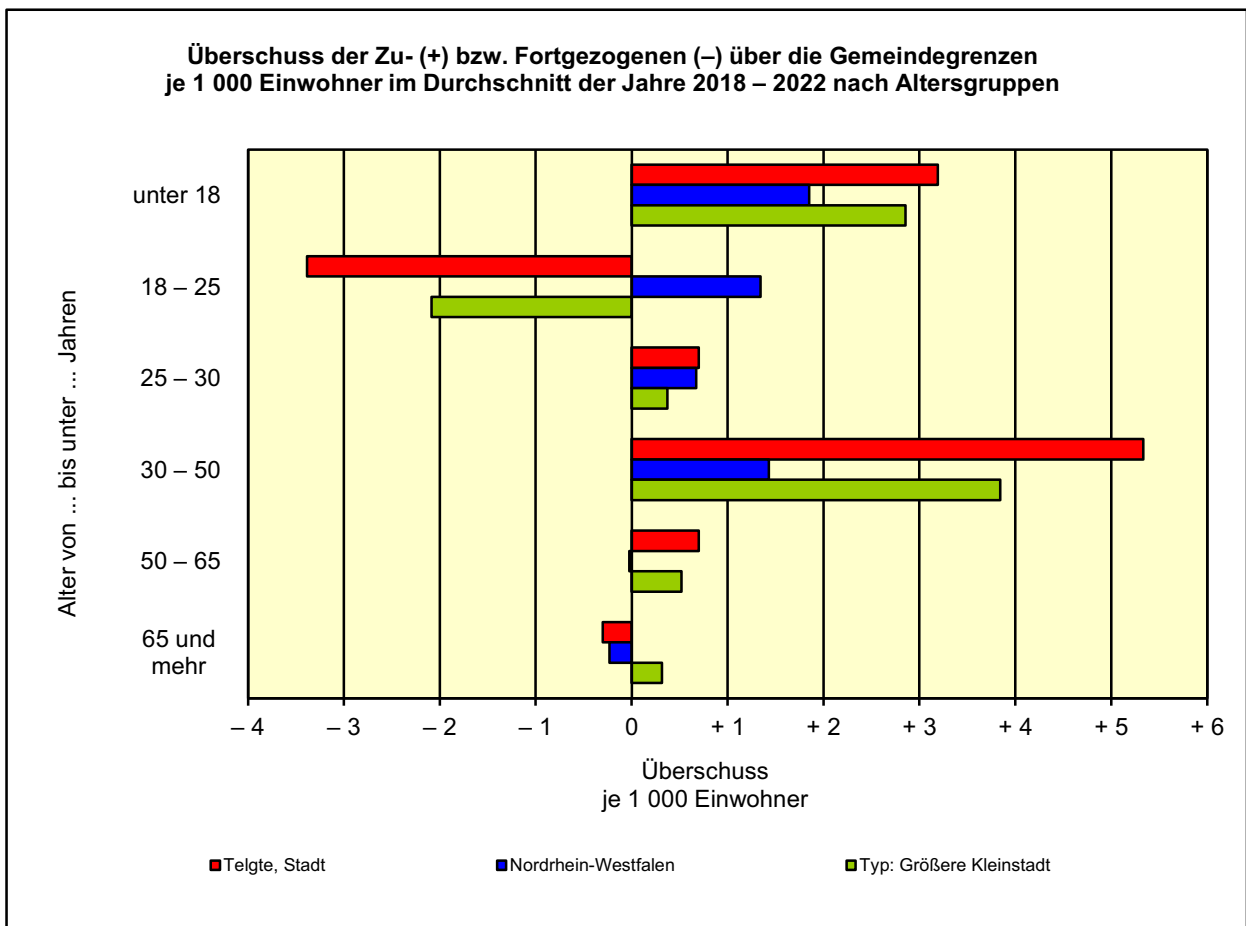
*) Modellrechnung zur zukünftigen Bevölkerungsentwicklung für kreisangehörige Gemeinden - Die absoluten Werte wurden aus methodischen Gründen auf die 10-er Stelle gerundet.



*) Modellrechnung zur zukünftigen Bevölkerungsentwicklung für kreisangehörige Gemeinden - Die absoluten Werte wurden aus methodischen Gründen auf die 10-er Stelle gerundet.

Wanderungen über die Gemeindegrenzen im Durchschnitt der Jahre 2018 – 2022

Zu- bzw. Fortgezogene	Betrachtungsgebiet		Alle Gemeinden des			
			Kreises	Reg.-Bez.	Landes	gleichen Typs
	Anzahl	%				
Zugezogene insgesamt	1 084	100	100	100	100	100
davon im Alter von ... Jahren						
unter 18	171	15,8	14,8	16,0	15,7	17,4
18 bis unter 25	169	15,6	18,3	20,9	19,9	15,9
25 bis unter 30	164	15,1	16,0	16,4	17,2	15,1
30 bis unter 50	392	36,1	35,5	31,8	32,5	33,2
50 bis unter 65	120	11,1	10,4	9,6	9,4	11,4
65 und mehr	68	6,3	5,1	5,3	5,2	6,9
18 bis unter 65	845	77,9	80,1	78,7	79,0	75,6
Nichtdeutsche	360	33,2	48,1	43,0	44,4	37,2
Fortgezogene insgesamt	959	100	100	100	100	100
davon im Alter von ... Jahren						
unter 18	107	11,2	11,0	13,2	13,8	14,2
18 bis unter 25	237	24,7	23,4	21,4	19,3	21,1
25 bis unter 30	150	15,6	16,5	18,0	17,6	16,0
30 bis unter 50	285	29,7	32,5	31,3	32,8	29,8
50 bis unter 65	106	11,1	11,0	10,2	10,4	11,7
65 und mehr	74	7,7	5,5	5,9	6,2	7,1
18 bis unter 65	778	81,1	83,5	80,9	80,1	78,7
Nichtdeutsche	233	24,3	41,1	34,8	35,5	32,9



Größte Zuwanderungsströme 2017

Rang Nr.	Zuzüge von	Zugezogene				Überschuss der Zu- (+) bzw. Fortgezogenen (-)
		insgesamt	je 1 000 Einwohner der Quellgemeinde	18 bis unter 65 Jahre alt	Nicht-deutsche	
1	Münster, krfr. Stadt	339	1,1	261	30	+ 97
2	Warendorf, Stadt	49	1,3	35	8	+ 3
3	Ostbevern	25	2,2	18	3	- 37
4	Greven, Stadt	17	0,5	15	5	- 15
5	Everswinkel	15	1,6	14	1	- 9
6	Dülmen, Stadt	10	0,2	7	4	+ 6
7	Hamm, krfr. Stadt	10	0,1	4	10	+ 6
8	Ladbergen	8	1,2	7	7	- 1
9	Sassenberg, Stadt	7	0,5	7	-	+ 2
10	Köln, krfr. Stadt	7	0	5	-	- 8
11	Bocholt, Stadt	6	0,1	4	5	+ 6
12	Sendenhorst, Stadt	6	0,5	6	-	- 1
13	Rheinberg, Stadt	5	0,2	2	5	+ 5
14	Gronau (Westf.), Stadt	5	0,1	3	-	+ 5
15	Werne, Stadt	5	0,2	5	5	+ 5
16	Senden	5	0,2	4	-	+ 1
17	Ennigerloh, Stadt	5	0,3	4	-	-
18	Dortmund, krfr. Stadt	5	0	3	2	- 1
19	Lengerich, Stadt	5	0,2	4	3	- 10
20	Mettmann, Stadt	4	0,1	2	-	+ 4
21	Borken, Stadt	4	0,1	4	-	+ 4
22	Soest, Stadt	4	0,1	4	-	+ 4
23	Mönchengladbach, krfr. Stadt	4	0	2	1	+ 3
24	Neuss, Stadt	4	0	4	4	+ 3
25	Ibbenbüren, Stadt	4	0,1	3	2	+ 3
26	Beckum, Stadt	4	0,1	4	3	+ 2
27	Paderborn, Stadt	4	0	4	1	+ 2
28	Rheine, Stadt	4	0,1	4	1	-
29	Kamen, Stadt	4	0,1	3	3	-
30	Düsseldorf, krfr. Stadt	4	0	2	1	- 1

Größte positive Wanderungssalden 2017

Rang Nr.	Zuzüge von	Wanderungssaldo (der)				Zugezogene insgesamt
		insgesamt	je 1 000 Einwohner der Quellgemeinde	18- bis unter 65-Jährigen	Nicht-deutschen	
1	Münster, krfr. Stadt	+ 97	+ 0,3	+ 48	- 9	339
2	Dülmen, Stadt	+ 6	+ 0,1	+ 3	+ 2	10
3	Hamm, krfr. Stadt	+ 6	+ 0	-	+ 10	10
4	Bocholt, Stadt	+ 6	+ 0,1	+ 4	+ 5	6
5	Rheinberg, Stadt	+ 5	+ 0,2	+ 2	+ 5	5
6	Gronau (Westf.), Stadt	+ 5	+ 0,1	+ 3	-	5
7	Werne, Stadt	+ 5	+ 0,2	+ 5	+ 5	5
8	Mettmann, Stadt	+ 4	+ 0,1	+ 2	-	4
9	Borken, Stadt	+ 4	+ 0,1	+ 4	-	4
10	Soest, Stadt	+ 4	+ 0,1	+ 4	-	4
11	Warendorf, Stadt	+ 3	+ 0,1	+ 4	-	49
12	Mönchengladbach, krfr. Stadt	+ 3	+ 0	+ 1	+ 1	4
13	Neuss, Stadt	+ 3	+ 0	+ 3	+ 4	4
14	Ibbenbüren, Stadt	+ 3	+ 0,1	+ 2	+ 2	4
15	Kalkar, Stadt	+ 3	+ 0,2	+ 2	-	3

Größte Fortwanderungsströme 2017

Rang Nr.	Fortzüge nach	Fortgezogene				Überschuss der Zu- (+) bzw. Fortgezogenen (-)
		insgesamt	je 1 000 Einwohner der Zielgemeinde	18 bis unter 65 Jahre alt	Nicht-deutsche	
1	Münster, krfr. Stadt	242	0,8	213	39	+ 97
2	Ostbevern	62	5,5	42	5	- 37
3	Warendorf, Stadt	46	1,2	31	8	+ 3
4	Greven, Stadt	32	0,8	24	4	- 15
5	Everswinkel	24	2,5	17	2	- 9
6	Lengerich, Stadt	15	0,7	15	11	- 10
7	Köln, krfr. Stadt	15	0	13	6	- 8
8	Bielefeld, krfr. Stadt	13	0	12	5	- 9
9	Tecklenburg, Stadt	10	1,1	5	2	- 10
10	Steinfurt, Stadt	9	0,3	8	1	- 7
11	Ladbergen	9	1,3	6	1	- 1
12	Nottuln	8	0,4	6	-	- 6
13	Aachen, krfr. Stadt	7	0	6	-	- 6
14	Sendenhorst, Stadt	7	0,5	5	1	- 1
15	Ahlen, Stadt	6	0,1	6	-	- 4
16	Dortmund, krfr. Stadt	6	0	6	1	- 1
17	Emsdetten, Stadt	5	0,1	4	-	- 2
18	Düsseldorf, krfr. Stadt	5	0	5	-	- 1
19	Ennigerloh, Stadt	5	0,3	1	-	-
20	Sassenberg, Stadt	5	0,4	3	3	+ 2
21	Erkrath, Stadt	4	0,1	2	1	- 4
22	Lüdinghausen, Stadt	4	0,2	2	-	- 3
23	Nordwalde	4	0,4	1	-	- 3
24	Bochum, krfr. Stadt	4	0	4	-	- 3
25	Hagen, krfr. Stadt	4	0	2	3	- 2
26	Drensteinfurt, Stadt	4	0,3	4	1	- 1
27	Rheine, Stadt	4	0,1	4	4	-
28	Kamen, Stadt	4	0,1	4	2	-
29	Senden	4	0,2	4	-	+ 1
30	Dülmen, Stadt	4	0,1	4	2	+ 6

Größte negative Wanderungssalden 2017

Rang Nr.	Fortzüge nach	Wanderungssaldo (der)				Fortgezogene insgesamt
		insgesamt	je 1 000 Einwohner der Zielgemeinde	18- bis unter 65-Jährigen	Nicht-deutschen	
1	Ostbevern	- 37	- 3,3	- 24	- 2	62
2	Greven, Stadt	- 15	- 0,4	- 9	+ 1	32
3	Lengerich, Stadt	- 10	- 0,4	- 11	- 8	15
4	Tecklenburg, Stadt	- 10	- 1,1	- 5	- 2	10
5	Everswinkel	- 9	- 0,9	- 3	- 1	24
6	Bielefeld, krfr. Stadt	- 9	- 0	- 9	- 4	13
7	Köln, krfr. Stadt	- 8	- 0	- 8	- 6	15
8	Steinfurt, Stadt	- 7	- 0,2	- 6	- 1	9
9	Nottuln	- 6	- 0,3	- 4	-	8
10	Aachen, krfr. Stadt	- 6	- 0	- 5	-	7
11	Ahlen, Stadt	- 4	- 0,1	- 4	-	6
12	Erkrath, Stadt	- 4	- 0,1	- 2	- 1	4
13	Lüdinghausen, Stadt	- 3	- 0,1	- 2	-	4
14	Nordwalde	- 3	- 0,3	-	-	4
15	Bochum, krfr. Stadt	- 3	- 0	- 3	+ 1	4

Allgemeinbildende Schulen*) am 15.10.2022

Merkmal	Ins- gesamt ¹⁾	Grund- schule	Haupt- schule	Real- schule	Gesamt- schule	Gymna- sium
Schulen	6	4	–	–	–	1
Schüler/-innen	2 200	910	–	–	–	720
Schulabgänge	185	–	–	–	–	90
Lehrkräfte ²⁾	225	75	–	–	–	70

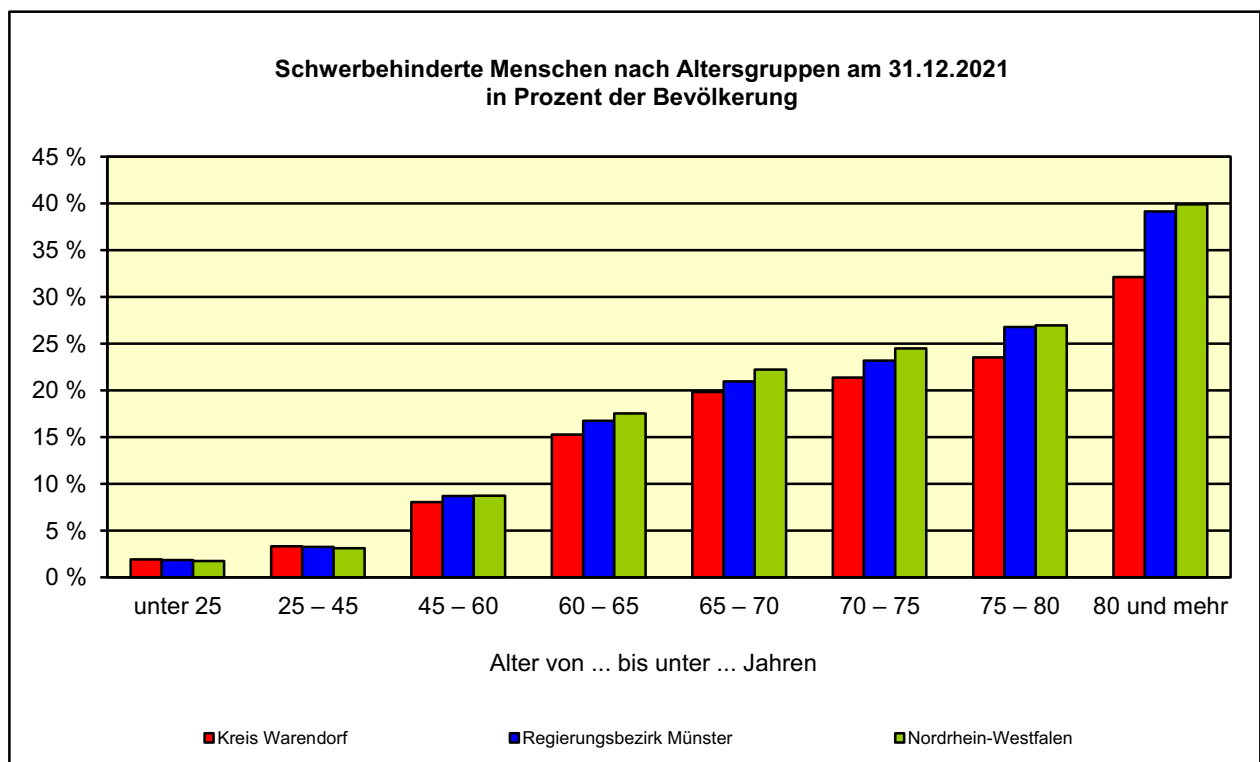
*) Mit Ausnahme der Anzahl der Schulen werden Originalfallzahlen und -wertesummen aus Datenschutzgründen ab dem Schuljahr 2019/20 auf ein Vielfaches von 5 auf- bzw. abgerundet ausgewiesen. Hierdurch besteht keine Additivität. Nach dem Schulformkonzept: Alle Bildungsgänge werden unter der Leitschulform der Schule berichtet, auch wenn sie vom Bildungsgang der Leitschulform abweichen.

– 1) ggf. einschließlich Volksschule, Förderschule Grund-/Hauptschule, Förderschule Realschule/Gymnasium, PRIMUS-Schule, Sekundarschule, Gemeinschaftsschule, Freie Waldorfschule und Weiterbildungskolleg – 2) Lehrkräfte nach dem Stammschulkonzept: An mehreren Schulen tätige Lehrkräfte werden nur an der Stammschule gezählt, auch wenn diese ganz an einer anderen Schule tätig sind. Einschließlich Schulverwaltungsassistenten.

Schwerbehinderte Menschen am 31.12.2021

Kreis Warendorf

Art der schwersten Behinderung	Schwerbehinderte Menschen		
	insgesamt	männlich	weiblich
Insgesamt	26 860	14 185	12 680
Verlust oder Teilverlust von Gliedmaßen	110	65	45
Funktionseinschränkungen von Gliedmaßen	2 540	1 155	1 385
Funktionseinschränkung der Wirbelsäule und des Rumpfes, Deformierung des Brustkorbes	2 425	1 330	1 095
Blindheit und Sehbehinderung	970	425	545
Sprach- oder Sprechstörungen, Taubheit, Schwerhörigkeit, Gleichgewichtsstörungen	845	465	385
Verlust einer Brust oder beider Brüste, Entstellungen u. a.	555	5	550
Beeinträchtigung der Funktion von inneren Organen bzw. Organsystemen	5 820	3 435	2 385
Querschnittslähmung, zerebrale Störungen, geistig-seelische Behinderungen, Suchtkrankheiten	5 505	2 965	2 540
Sonstige und ungenügend bezeichnete Behinderungen	8 090	4 335	3 755



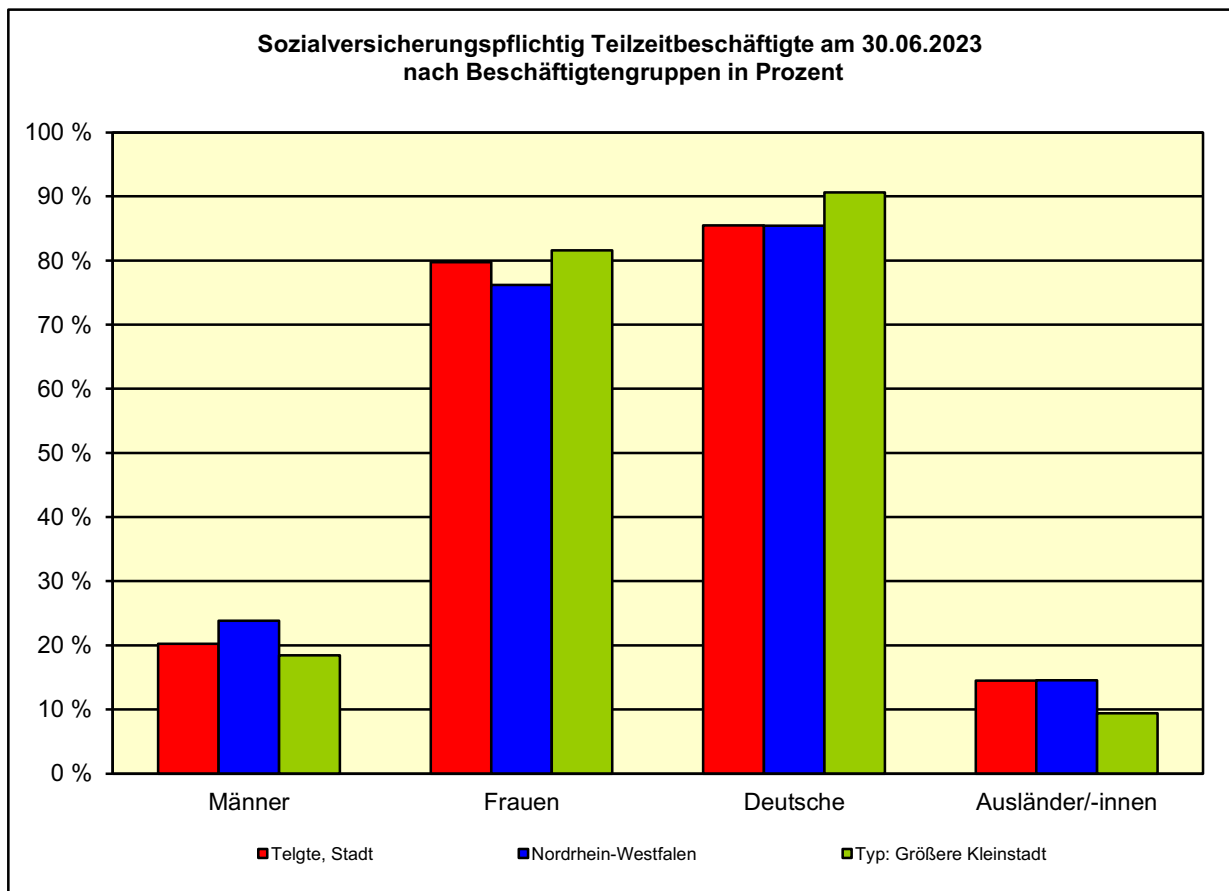
Sozialversicherungspflichtig Beschäftigte am 30.6.2023 nach Geschlecht

Geschlecht	Beschäftigte am Arbeitsort		Beschäftigte am Wohnort		Pendler-saldo ¹⁾
	insgesamt	darunter Einpendler ¹⁾	insgesamt	darunter Auspendler ¹⁾	
Insgesamt	7 475	4 994	8 249	5 770	- 776
Männlich	3 933	2 755	4 290	3 114	- 359
Weiblich	3 542	2 239	3 959	2 656	- 417

1) über die Gemeindegrenzen

Sozialversicherungspflichtig Beschäftigte am Arbeitsort am 30.6.2023 nach Beschäftigungsumfang und Alter

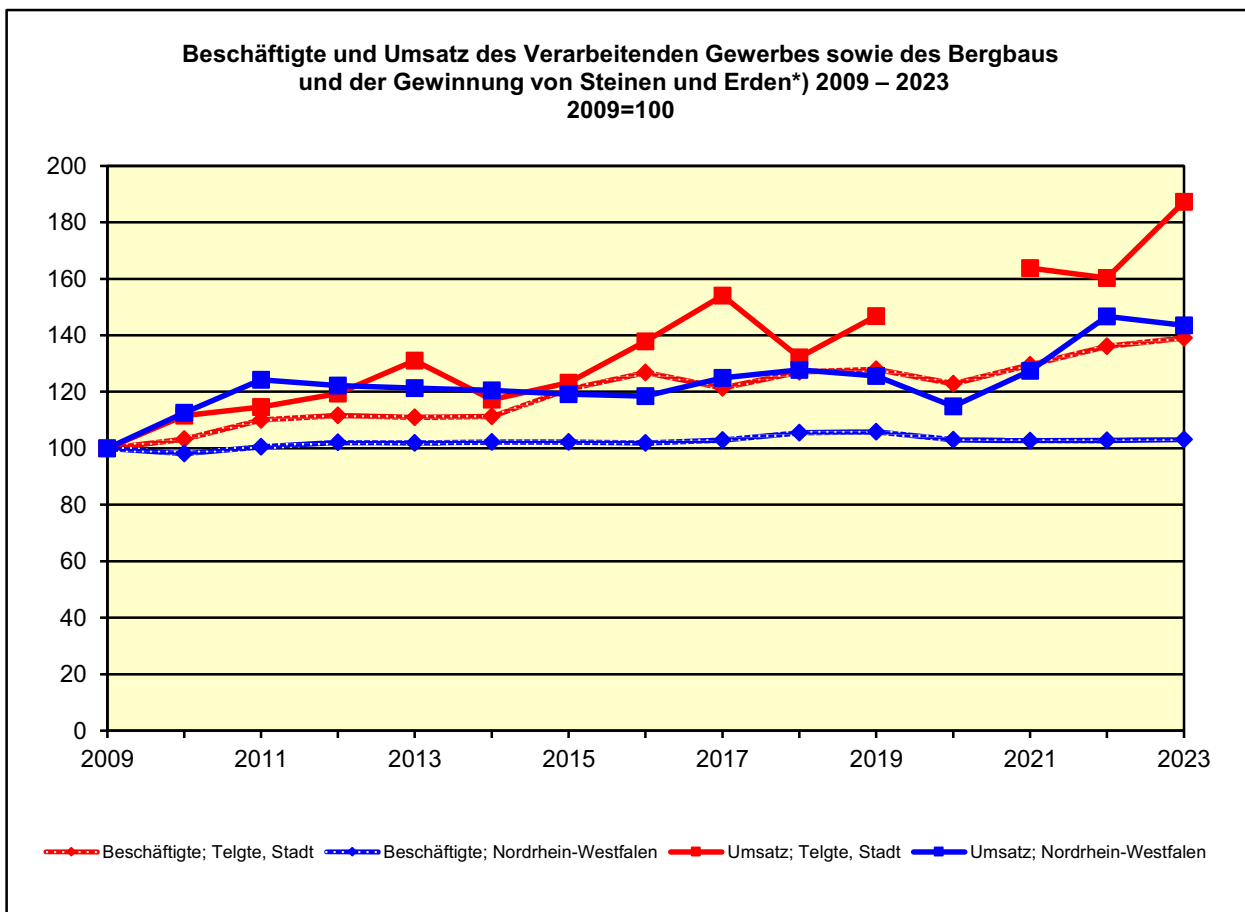
Beschäftigungsumfang Altersgruppe	Insgesamt		Männlich		Weiblich	
	insgesamt	Ausländer/-innen	zusammen	Ausländer/-innen	zusammen	Ausländer/-innen
Insgesamt	7 475	1 017	3 933	567	3 542	450
unter 25 Jahre	774	118	464	76	310	42
25 bis unter 45 Jahre	3 251	530	1 737	310	1 514	220
45 Jahre und mehr	3 450	369	1 732	181	1 718	188
Vollzeitbeschäftigte	5 113	674	3 455	469	1 658	205
unter 25 Jahre	636	88	395	61	241	27
25 bis unter 45 Jahre	2 341	368	1 526	255	815	113
45 Jahre und mehr	2 136	218	1 534	153	602	65
Teilzeitbeschäftigte	2 362	343	478	98	1 884	245
unter 25 Jahre	138	30	69	15	69	15
25 bis unter 45 Jahre	910	162	211	55	699	107
45 Jahre und mehr	1 314	151	198	28	1 116	123



Betriebe, Beschäftigte und Umsatz des Verarbeitenden Gewerbes sowie des Bergbaus und der Gewinnung von Steinen und Erden*) 2023 nach Wirtschaftszweigen)**

Wirtschaftszweig	Telgte, Stadt			Kreis Warendorf		
	Betriebe (30.9.)	Beschäftigte (30.9.)	Umsatz (1 000 EUR)	Betriebe (30.9.)	Beschäftigte (30.9.)	Umsatz (1 000 EUR)
Insgesamt	10	1 470	368 378	226	30 804	7 702 113
Herst. von Nahrungs- und Futtermitteln	–	–	–	26	3 423	1 222 814
Herstellung von Papier, Pappe und Waren daraus	–	–	–	1	.	.
Herstellung von chemischen Erzeugnissen	1	.	.	6	1 039	.
Herstellung von Gummi- und Kunststoffwaren	1	.	.	11	2 384	623 810
Herst. von Glas, -waren, Keramik, Verarb. von Steinen und Erden	–	–	–	16	1 232	359 842
Metallerzeugung und -bearbeitung	–	–	–	4	.	.
Herst. von Metallerzeugnissen	5	950	247 289	49	.	751 842
Herst. von Datenverarbeitungsgeräten, elektron. u. optischen Erzeugnissen	–	–	–	2	.	.
Herst. von elektrischen Ausrüstungen	–	–	–	10	1 567	505 429
Maschinenbau	2	.	.	48	10 094	2 357 213
Herstellung von Kraftwagen und -teilen	–	–	–	5	1 215	.
Herstellung von Möbeln	–	–	–	13	746	116 130
Reparatur und Installation von Maschinen und Ausrüstungen	1	.	.	16	1 773	391 527

*) Betriebe von Unternehmen mit im Allgemeinen 20 und mehr Beschäftigten – **) Klassifikation der Wirtschaftszweige (WZ 2008)

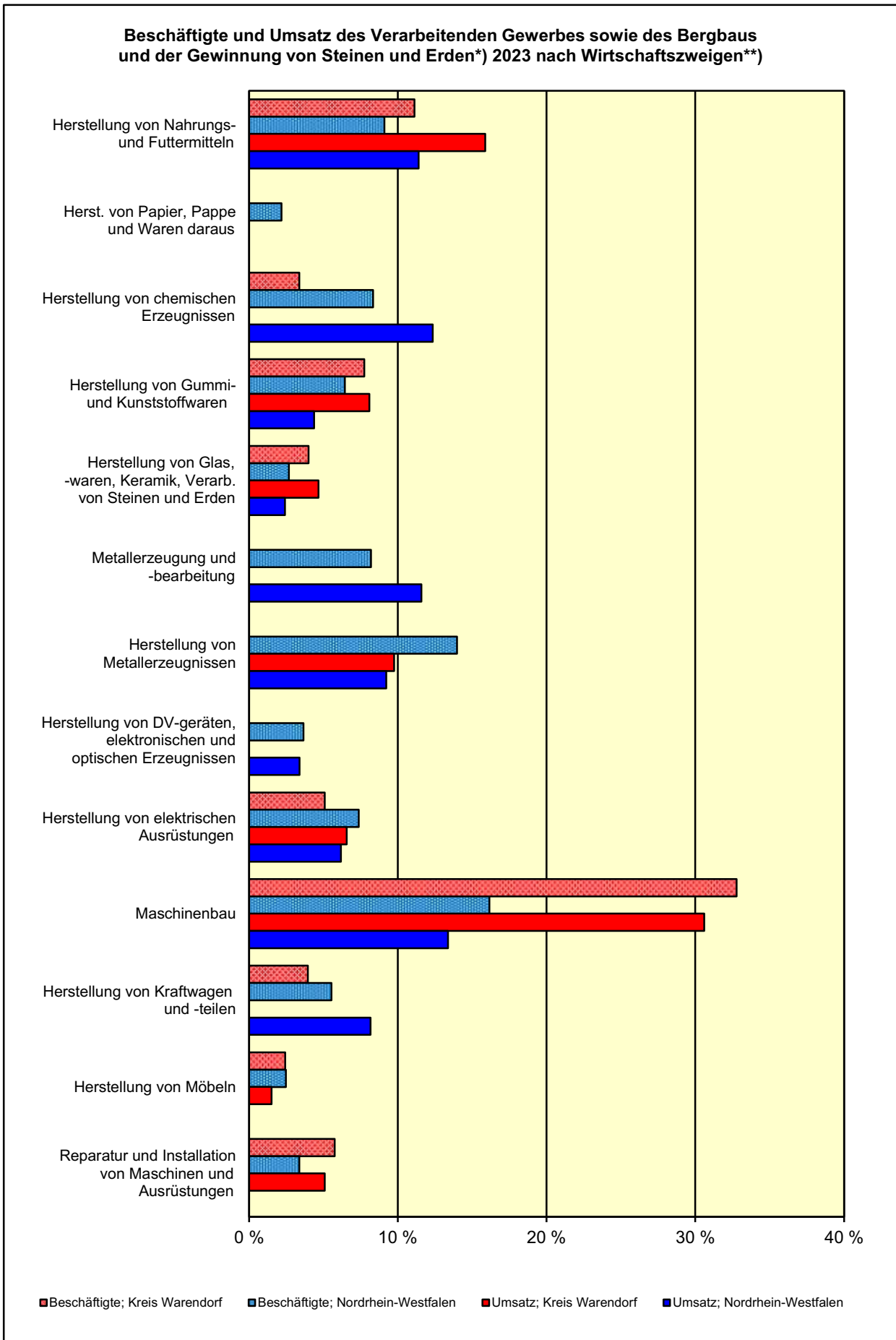


*) Betriebe von Unternehmen mit im Allgemeinen 20 und mehr Beschäftigten. – **) Klassifikation der Wirtschaftszweige (WZ 2008)

Betriebe, Beschäftigte und Umsatz des Verarbeitenden Gewerbes sowie des Bergbaus und der Gewinnung von Steinen und Erden*) 2023 nach Wirtschaftszweigen) in Prozent**

Wirtschaftszweig	Betrachtungs- gebiet	Alle Gemeinden des		
		Kreises	Reg.-Bez.	Landes
Betriebe insgesamt	100	100	100	100
Herstellung von Nahrungs- und Futtermitteln	–	11,5	13,7	9,4
Herstellung von Papier, Pappe und Waren daraus	–	0,4	1,1	2,0
Herstellung von chemischen Erzeugnissen	10,0	2,7	4,2	4,4
Herstellung von Gummi- und Kunststoffwaren	10,0	4,9	7,5	7,4
Herstellung von Glas, Glaswaren, Keramik, Verarbeitung von Steinen und Erden	–	7,1	7,6	5,4
Metallerzeugung und -bearbeitung	–	1,8	1,4	4,2
Herstellung von Metallerzeugnissen	50,0	21,7	16,7	20,8
Herstellung von Datenverarbeitungsgeräten, elektronischen und optischen Erzeugnissen	–	0,9	1,8	3,3
Herstellung von elektrischen Ausrüstungen	–	4,4	3,0	4,7
Maschinenbau	20,0	21,2	15,4	14,3
Herstellung von Kraftwagen und Kraftwagenteilen	–	2,2	2,0	2,2
Herstellung von Möbeln	–	5,8	3,8	2,8
Reparatur und Installation von Maschinen u. Ausrüstungen	10,0	7,1	5,8	5,6
Beschäftigte insgesamt	100	100	100	100
Herstellung von Nahrungs- und Futtermitteln	–	11,1	14,9	9,1
Herstellung von Papier, Pappe und Waren daraus	–	.	.	2,2
Herstellung von chemischen Erzeugnissen	.	3,4	10,7	8,3
Herstellung von Gummi- und Kunststoffwaren	.	7,7	7,9	6,4
Herstellung von Glas, Glaswaren, Keramik, Verarbeitung von Steinen und Erden	–	4,0	3,9	2,7
Metallerzeugung und -bearbeitung	–	.	.	8,2
Herstellung von Metallerzeugnissen	64,6	.	9,9	14,0
Herstellung von Datenverarbeitungsgeräten, elektronischen und optischen Erzeugnissen	–	.	.	3,7
Herstellung von elektrischen Ausrüstungen	–	5,1	3,2	7,4
Maschinenbau	.	32,8	20,6	16,2
Herstellung von Kraftwagen und Kraftwagenteilen	–	3,9	.	5,5
Herstellung von Möbeln	–	2,4	2,6	2,5
Reparatur und Installation von Maschinen u. Ausrüstungen	.	5,8	3,3	3,4
Umsatz insgesamt	100	100	100	100
Herstellung von Nahrungs- und Futtermitteln	–	15,9	18,8	11,4
Herst. von Papier, Pappe und Waren daraus	–	.	2,2	.
Herstellung von chemischen Erzeugnissen	.	.	17,4	12,4
Herstellung von Gummi- und Kunststoffwaren	.	8,1	6,3	4,4
Herstellung von Glas, Glaswaren, Keramik, Verarbeitung von Steinen und Erden	–	4,7	3,9	2,4
Metallerzeugung und -bearbeitung	–	.	.	11,6
Herstellung von Metallerzeugnissen	67,1	9,8	6,4	9,2
Herstellung von Datenverarbeitungsgeräten, elektronischen u. optischen Erzeugnissen	–	.	.	3,4
Herstellung von elektrischen Ausrüstungen	–	6,6	3,0	6,2
Maschinenbau	.	30,6	15,5	13,4
Herstellung von Kraftwagen und -teilen	–	.	5,4	8,2
Herstellung von Möbeln	–	1,5	1,6	.
Reparatur und Installation von Maschinen u. Ausrüstungen	.	5,1	2,6	.

*) Betriebe von Unternehmen mit im Allgemeinen 20 und mehr Beschäftigten – **) Klassifikation der Wirtschaftszweige (WZ 2008)



*) Betriebe von Unternehmen mit im Allgemeinen 20 und mehr Beschäftigten – **) Klassifikation der Wirtschaftszweige (WZ 2008)

Betriebe, Beschäftigte und Umsatz im Bauhauptgewerbe 2008 – 2023

Merkmal	2008	2013		2018		2023	
	Anzahl		2008=100	Anzahl	2008=100	Anzahl	2008=100
Betriebe am 30. Juni	19	15	78,9	18	94,7	23	121,1
Beschäftigte am 30. Juni	113	120	106,2	126	111,5	167	147,8
Umsatz ¹⁾ im Vorjahr (1 000 EUR)	8 969	11 495	128,2	12 226	136,3	24 194	269,8

1) ohne Umsatzsteuer

Betriebe, Beschäftigte, Umsatz und Investitionen der Betriebe des Verarbeitenden Gewerbes sowie des Bergbaus und der Gewinnung von Steinen und Erden*) 2022

Merkmal	Betrachtungs- gebiet	Alle Gemeinden des		
		Kreises	Reg.-Bez.	Landes
Betriebe (am 31.12.)	10	210	1 517	9 981
mit Investitionen	10	186	1 291	8 250
Beschäftigte (am 30.9.)	1 438	31 649	173 821	1 215 854
in Betrieben mit Investitionen	1 438	30 556	163 463	1 124 971
Umsatz ¹⁾ (1 000 EUR)	315 199	8 331 945	53 817 414	405 253 487
der Betriebe mit Investitionen	315 199	8 198 365	51 038 422	381 372 763
Bruttoanlageinvestitionen insgesamt (1 000 EUR)	12 525	225 216	1 719 612	11 523 548
Maschinen und maschinelle Anlagen, Betriebs- und Geschäftsausstattungen	.	189 017	.	10 313 501
je Beschäftigten in EUR	8 710	7 116	9 893	9 478
in Prozent am Umsatz	4,0	2,7	3,2	2,8

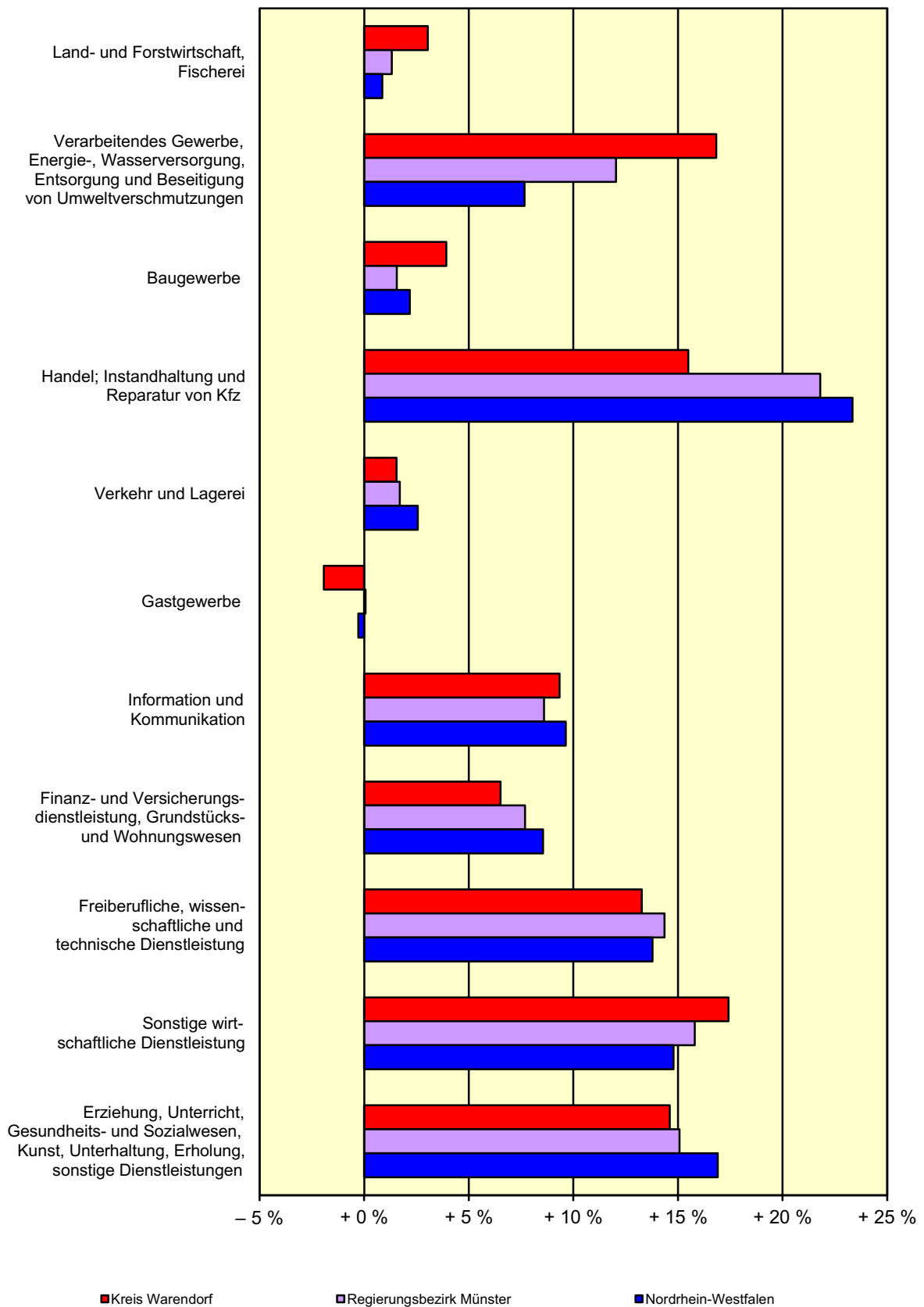
*) Betriebe von Unternehmen mit im Allgemeinen 20 und mehr Beschäftigten – 1) ohne Umsatzsteuer

Gewerbean- und -abmeldungen*) 2023 nach Grund der An- bzw. Abmeldung sowie nach Wirtschaftszweigen**)

An- bzw. Abmeldegrund Wirtschaftszweig	Betrachtungs- gebiet	Alle Gemeinden des		
		Kreises	Reg.-Bez.	Landes
Anmeldungen insgesamt	146	2 012	19 405	154 801
Grund der Anmeldung				
Neugründung	125	1 720	16 380	132 450
Umwandlung	–	11	131	853
Zuzug	13	143	1 544	13 166
Sonstige Anmeldung	8	138	1 350	8 332
Wirtschaftszweige				
Land- und Forstwirtschaft, Fischerei	.	28	135	686
Verarbeitendes Gewerbe, Energie-, Wasserversorgung, Entsorgung u. Beseitigung v. Umweltverschmutzungen	.	179	1 394	7 935
Baugewerbe	.	185	1 577	13 041
Handel, Instandhaltung und Reparatur von Kfz	.	606	5 668	42 561
Verkehr und Lagerei	.	52	583	5 468
Gastgewerbe	.	104	1 204	9 386
Information und Kommunikation	.	64	723	6 798
Finanz- und Versicherungsdienstleistung, Grundstücks- und Wohnungswesen	.	87	1 160	9 393
Freiberufliche, wissenschaftliche und technische Dienstleistung	.	153	1 853	16 189
Sonstige wirtschaftliche Dienstleistung	.	262	2 380	18 535
Erziehung, Unterricht, Gesundheits- und Sozialwesen, Kunst, Unterhaltung, Erholung, sonst. Dienstleistungen	.	292	2 725	24 790
übrige Wirtschaftsabschnitte	.	–	3	19
Abmeldungen insgesamt	109	1 698	15 916	127 974
Grund der Abmeldung				
vollständige Aufgabe	96	1 432	13 033	106 406
Umwandlung	1	9	140	1 111
Fortzug	6	115	1 512	12 974
Sonstige Abmeldung	6	142	1 231	7 483
Wirtschaftszweige				
Land- und Forstwirtschaft, Fischerei	.	15	94	584
Verarbeitendes Gewerbe, Energie-, Wasserversorgung, Entsorgung u. Beseitigung v. Umweltverschmutzungen	.	134	984	6 364
Baugewerbe	.	180	1 641	13 151
Handel, Instandhaltung und Reparatur von Kfz	.	511	4 805	35 997
Verkehr und Lagerei	.	47	518	5 127
Gastgewerbe	.	114	1 215	9 257
Information und Kommunikation	.	44	545	4 928
Finanz- und Versicherungsdienstleistung, Grundstücks- und Wohnungswesen	.	86	931	7 575
Freiberufliche, wissenschaftliche und technische Dienstleistung	.	133	1 327	11 509
Sonstige wirtschaftliche Dienstleistung	.	189	1 720	14 348
Erziehung, Unterricht, Gesundheits- und Sozialwesen, Kunst, Unterhaltung, Erholung, sonst. Dienstleistungen	.	245	2 135	19 113
übrige Wirtschaftsabschnitte	.	–	1	21

*) ohne Automatenaufsteller – **) Klassifikation der Wirtschaftszweige, Ausgabe 2008 (WZ 2008)

Überschuss der Gewerbeanmeldungen (+) bzw. der Gewerbeabmeldungen (-) der Jahre 2019 – 2023 nach Wirtschaftszweigen*)



*) Klassifikation der Wirtschaftszweige, Ausgabe 2008 (WZ 2008)

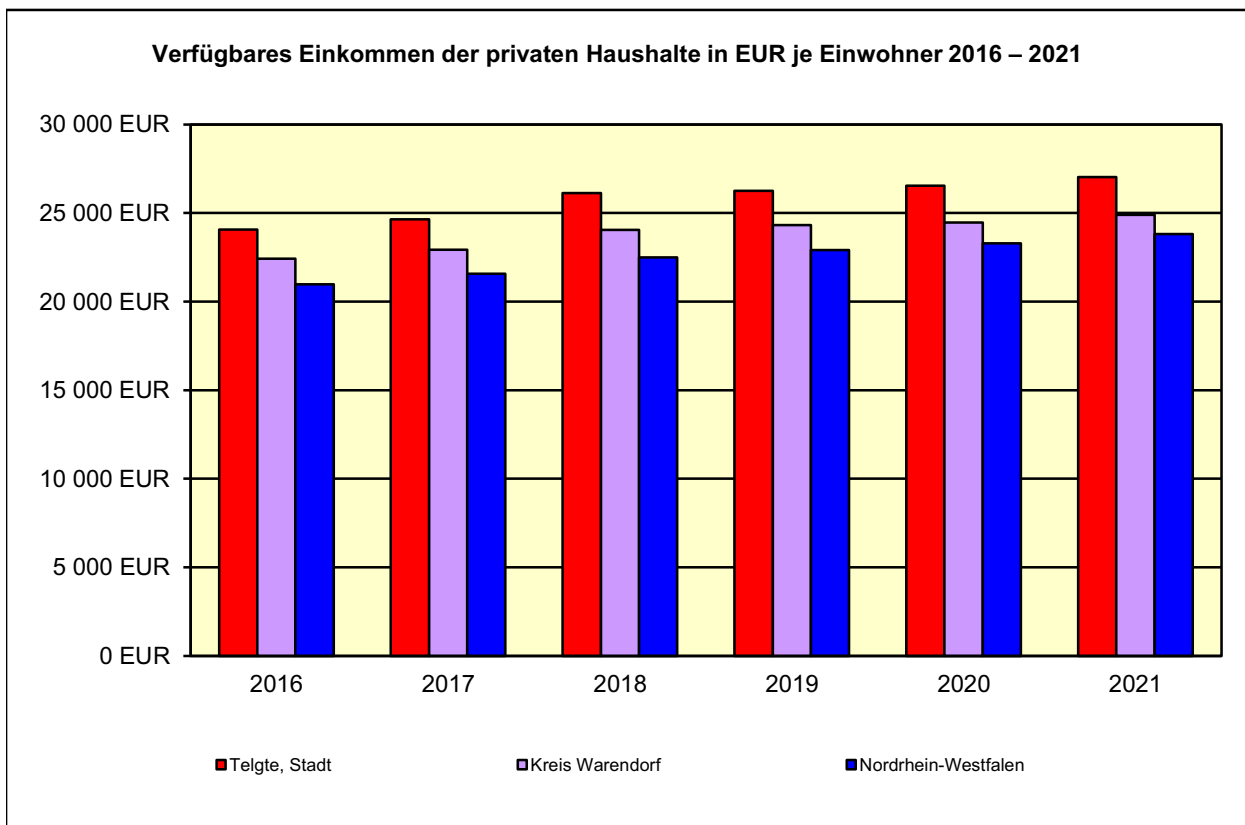
Steuerpflichtige, steuerbarer Umsatz*) und Umsatzsteuer 2013 – 2022

Merkmal	2013	2016	2019	2022
Steuerpflichtige	792	811	782	735
Steuerbarer Umsatz (1 000 EUR)	1 813 687	1 933 041	2 115 082	2 538 881
Steuerbarer Umsatz: Lieferungen und Leistungen (1 000 EUR)	1 724 825	1 813 816	1 975 505	2 383 037
Umsatzsteuer vor Abzug der Vorsteuer (1 000 EUR)	263 535	282 267	311 726	367 665
Umsatzsteuer vor Abzug der Vorsteuer: Lieferungen und Leistungen (1 000 EUR)	248 044	249 641	268 522	313 438
Abziehbare Vorsteuer (1 000 EUR)	236 625	234 148	259 015	344 700
Umsatzsteuervorauszahlung (1 000 EUR)	26 912	48 119	52 711	22 965

*) Nur Steuerpflichtige mit Lieferungen und Leistungen von mehr als 22 000 EUR (bis 2019: von mehr als 17 500 EUR), ohne Umsatzsteuer.

Primäreinkommen und verfügbares Einkommen der privaten Haushalte 2021

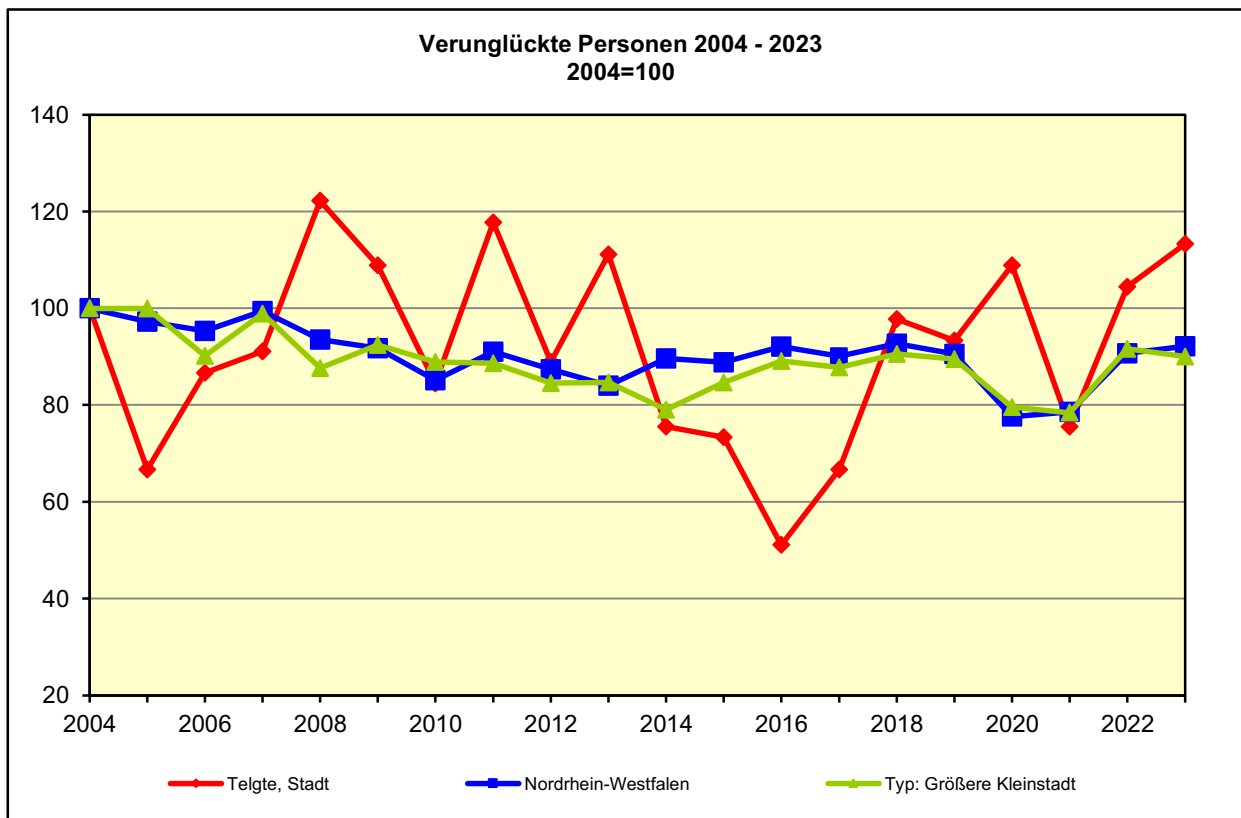
Einkommen	Betrachtungs- gebiet	Alle Gemeinden des			
		Kreises	Reg.-Bez.	Landes	gleichen Typs
Primäreinkommen					
Insgesamt (Mill. EUR)	642	8 191	72 221	516 549	57 600
EUR je Einwohner	32 247	29 486	27 482	28 817	29 644
Verfügbares Einkommen der privaten Haushalte					
Insgesamt (Mill. EUR)	538	6 914	61 111	426 830	48 315
EUR je Einwohner	27 028	24 890	23 254	23 812	24 865
Rangziffer der Gemeinde in NRW (1 bis 396)	56	x	x	x	x



Unfälle und Kfz-Bestand von 2008 bis 2023

Merkmal	2008	2013		2018		2023	
	Anzahl		2008=100	Anzahl	2008=100	Anzahl	2008=100
Polizeilich erfasste Unfälle	93	89	95,7	84	90,3	80	86,0
Unfälle mit Personenschaden	67	70	104,5	75	111,9	70	104,5
Ortslage							
innerorts	34	33	97,1	46	135,3	42	123,5
außerorts (ohne Autobahnen)	33	37	112,1	29	87,9	28	84,8
auf Autobahnen	–	–	–	–	–	–	–
Straßenklasse							
Autobahnen	–	–	–	–	–	–	–
Bundesstraßen	17	14	82,4	10	58,8	18	105,9
Landesstraßen	24	23	95,8	27	112,5	25	104,2
Kreisstraßen	7	12	171,4	19	271,4	8	114,3
andere Straßen	19	21	110,5	19	100,0	19	100,0
Schwerwiegende Unfälle mit Sachschaden im engeren Sinne	25	16	64,0	8	32,0	.	.
Unfälle unter dem Einfluss berauschender Mittel	1	3	300,0	1	100,0	.	.
Verunglückte Personen	83	88	106,0	88	106,0	84	101,2
Verletzte Personen	82	88	107,3	88	107,3	82	100,0
Schwerverletzte Personen	16	14	87,5	20	125,0	12	75,0
Getötete Personen	1	–	–	–	–	2	200,0
Kfz-Bestand je 1 000 Einwohner	612	678	110,8	706	115,3	729	119,0
Pkw-Bestand je 1 000 Einwohner	516	568	110,1	589	114,2	606	117,4

*) Werte zum Kfz-Bestand zum 01.01.2008, 01.01.2013, 01.01.2018 und 01.01.2023. Werte zum Bevölkerungsstand zum 31.12.2007, 31.12.2012, 31.12.2017 und 31.12.2022.



Wahlergebnisse 2019 bis 2022

Wahl	Betrachtungs- gebiet	Alle Gemeinden des			
		Kreises	Reg.-Bez.	Landes	gleichen Typs

Wahlbeteiligung in %

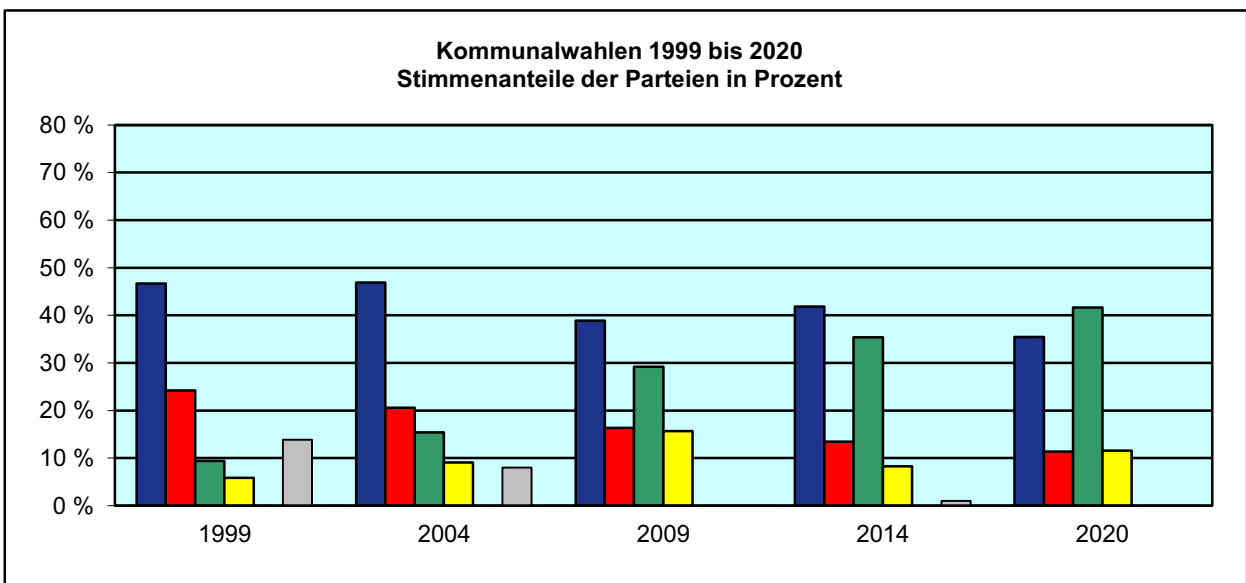
Kommunalwahlen*) 2020	65,6	58,1	55,1	51,9	58,8
Landtagswahl 2022	67,8	59,4	57,3	55,5	58,9
Bundestagswahl 2021	83,2	79,4	77,6	76,4	79,7
Europawahl 2019	72,6	65,0	63,4	61,4	63,8

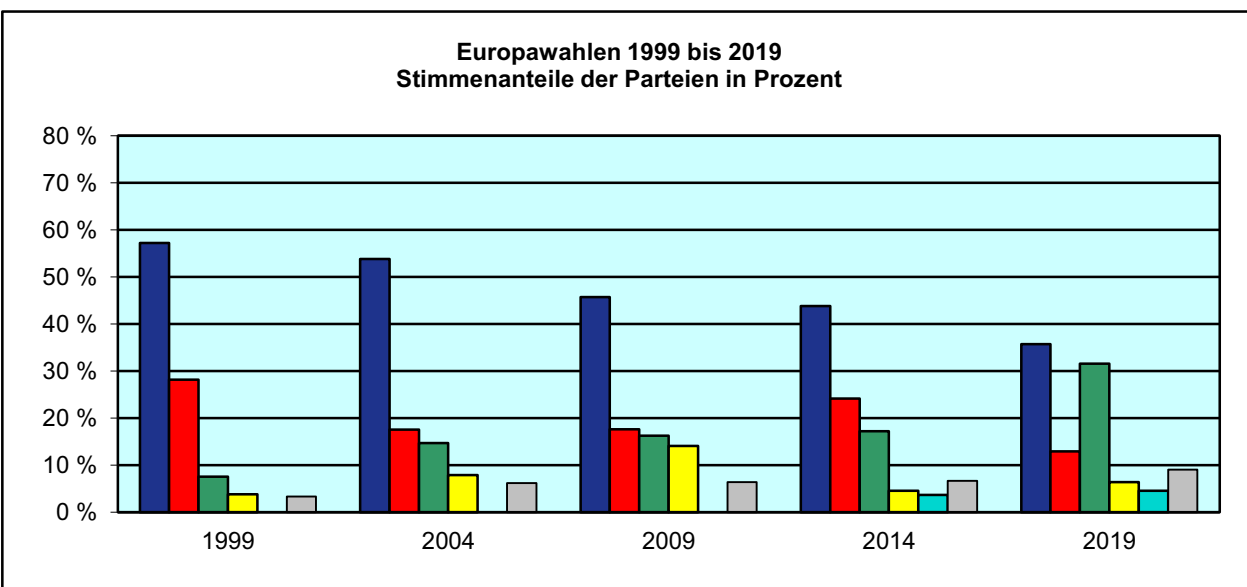
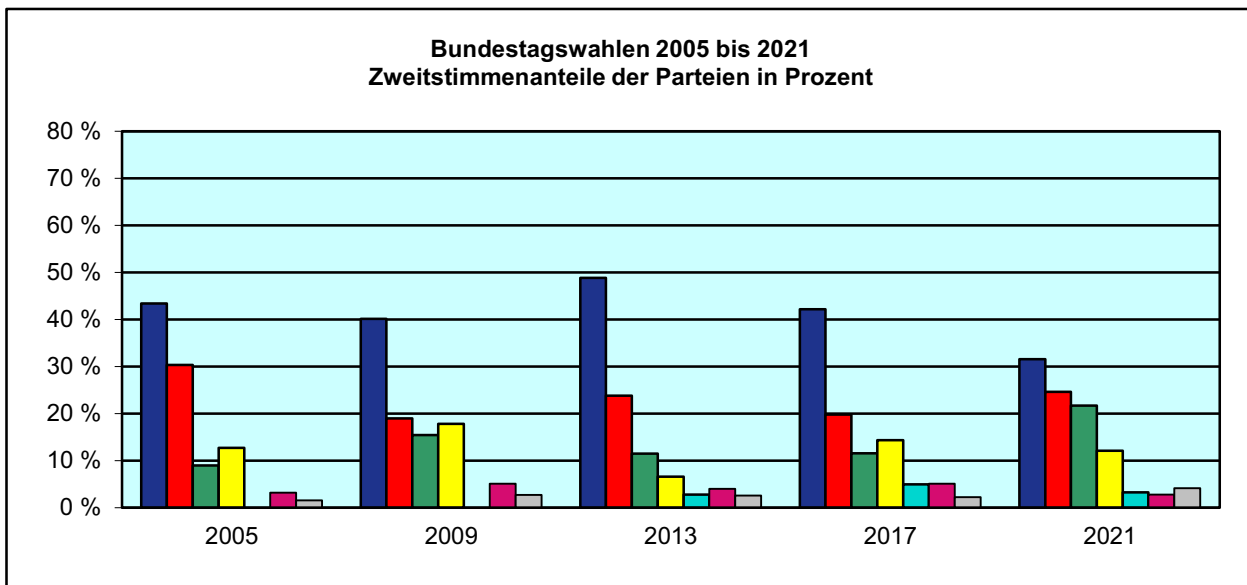
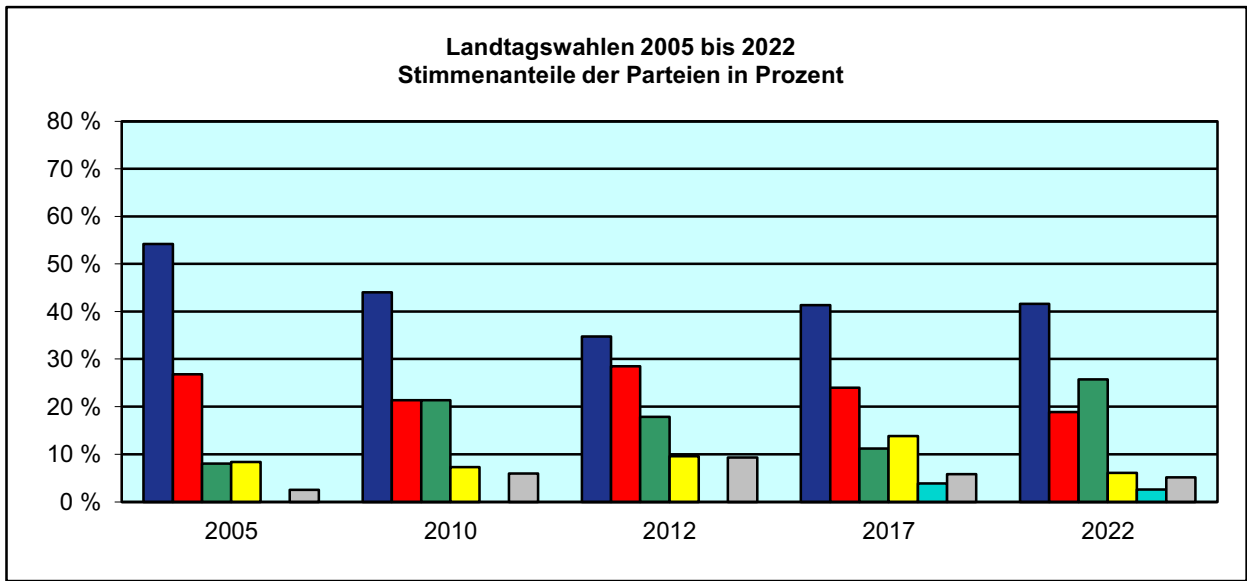
Stimmenanteile der Parteien in %

Kommunalwahlen*) 2020	CDU	35,4	41,3	38,1	34,2	41,7
	SPD	11,3	20,7	23,6	24,2	23,6
	GRÜNE	41,6	18,8	19,1	20,2	14,6
	FDP	11,6	6,3	5,2	5,6	7,1
	AfD	–	3,4	4,4	5,1	0,7
	Sonstige	–	9,5	9,6	10,9	12,3
Landtagswahl 2022	CDU	41,6	43,9	39,6	35,7	43,1
	SPD	18,9	23,5	26,2	26,7	24,2
	GRÜNE	25,7	16,2	17,5	18,2	14,2
	FDP	6,1	5,6	5,2	5,9	5,9
	AfD	2,6	4,6	4,8	5,4	5,7
	Sonstige	5,2	6,2	6,7	8,2	6,9
Bundestagswahl 2021	CDU	31,5	31,4	28,2	26,0	30,9
	SPD	24,6	28,9	30,4	29,1	28,1
	GRÜNE	21,7	14,2	15,5	16,1	12,5
	FDP	12,1	11,1	10,6	11,4	12,0
	AfD	3,3	6,4	6,7	7,3	7,5
	Sonstige	4,1	5,3	5,5	6,5	6,1
Europawahl 2019	CDU	35,7	35,6	31,2	27,9	34,8
	SPD	12,9	17,8	19,3	19,2	18,0
	GRÜNE	31,6	22,1	22,9	23,2	20,1
	FDP	6,3	6,7	6,1	6,7	7,1
	AfD	4,5	6,7	7,8	8,5	7,9
	Sonstige	9,0	11,2	12,7	14,5	12,2

*) Wahlen zu den Vertretungen der Gemeinden und kreisfreien Städte (Gemeindeebene) bzw. der kreisfreien Städte und Kreise (Kreis-, Regierungsbezirks- und Landesebene)

■ CDU
 ■ SPD
 ■ GRÜNE
 ■ FDP
 ■ AfD
 ■ DIE LINKE
 ■ Sonstige





Zeichenerklärung (nach DIN 55 301)

0	= weniger als die Hälfte von 1 in der letzten besetzten Stelle, jedoch mehr als nichts
–	= nichts vorhanden (genau null)
.	= Zahlenwert unbekannt oder geheim zu halten
/	= keine Angabe, da Zahlenwert nicht sicher genug
x	= Tabellenfach gesperrt, weil Aussage nicht sinnvoll

Hinweis zum Bevölkerungsstand für den Stichtag 31.12.2016

Die Entwicklung des Bevölkerungsstandes 2016 ist aufgrund methodischer Änderungen bei den Wanderungsstatistiken, technischer Weiterentwicklungen der Datenlieferungen aus dem Meldewesen sowie der Umstellung auf ein neues statistisches Aufbereitungsverfahren nur bedingt mit den Vorjahreswerten vergleichbar. Einschränkungen bei der Genauigkeit der Ergebnisse können aus der erhöhten Zuwanderung und den dadurch bedingten Problemen bei der melderechtlichen Erfassung Schutzsuchender resultieren.

Für sechs Kommunen ist das vorliegende Ergebnis, das u. a. auf Basis der von den Meldebehörden erhaltenen Nachrichten ermittelt wurde, unplausibel. Daher ist die Genauigkeit der Ergebnisse der übergeordneten Verwaltungsbezirke eingeschränkt. Die Gründe hierfür liegen offenbar in der melderechtlichen Behandlung von Schutzsuchenden. Die Unstimmigkeiten konnten nicht abschließend aufgelöst werden.

Hinweis zu den sozialversicherungspflichtig Beschäftigten

Fehlende oder falsche Signierungen der Meldungen zur Sozialversicherung werden ab dem Berichtsjahr 1998 vom neuen Auswertungsverfahren nicht mehr automatisch korrigiert. Dies hat die Konsequenz, dass z.B. die Summierung aus Vollzeit und Teilzeit oder aus Deutschen und Ausländern nicht immer die "Beschäftigten insgesamt" ergibt, sondern geringfügig kleiner sein kann.

Hinweis zu den Diagrammen

Geheim zu haltende Werte (".") und Zahlenwerte, die nicht sicher genug sind ("/"), werden in Diagrammen wie "-" (nichts vorhanden, genau null) nicht ausgewiesen.

Impressum

Information und Technik Nordrhein-Westfalen (IT.NRW)
Statistisches Landesamt
Mauerstr. 51
40476 Düsseldorf

Telefon: +49 (0)211 9449-01
Fax: +49 (0)211 9449-8000
E-Mail: poststelle@it.nrw.de
Internet: www.it.nrw

Quellen

Information und Technik Nordrhein-Westfalen (IT.NRW), Statistisches Landesamt
Bundesagentur für Arbeit (Sozialversicherungspflichtig Beschäftigte)