



Kommunalprofil Wadersloh

Kreis Warendorf, Regierungsbezirk Münster, Gemeindetyp: Größere Kleinstadt

Inhalt:

Fläche
Bevölkerung
Bevölkerungsvorausberechnung
Bevölkerungsbewegung
Bildung
Schwerbehinderte Menschen
Sozialversicherungspflichtig Beschäftigte
Verarbeitendes Gewerbe
Bauhauptgewerbe
Gewerbean- und -abmeldungen
Umsatzsteuer
Einkommen
Verkehr
Wahlen



Weitere Informationen finden Sie in
unserer Landesdatenbank unter
www.landesdatenbank.nrw.de

Zentrale Information und Beratung
Telefon: +49211 9449-2495/2525
E-Mail: statistik-info@it.nrw.de

Kommunalprofil Wadersloh

Für die Klassifikation der Kommunen nach Gemeindetypen wird eine Gemeindereferenz des Bundesamtes für Bauwesen und Raumordnung mit nachfolgender Definition verwendet (Stand: 2012):

Gemeindetyp	Definition
Große Großstadt	Großstädte um 500 000 Einwohner und mehr
Kleine Großstadt	Großstädte unter 500 000 Einwohner
Große Mittelstadt	Mittelstädte mit Zentrum, 50 000 Einwohner und mehr
Kleine Mittelstadt	Mittelstädte mit Zentrum, 20 000 bis 50 000 Einwohner
Größere Kleinstadt	Kleinstädte mit Zentrum, 10 000 Einwohner und mehr
Kleine Kleinstadt	Kleinstädte mit Zentrum, 5 000 bis 10 000 Einwohner oder Grundzentrale Funktion

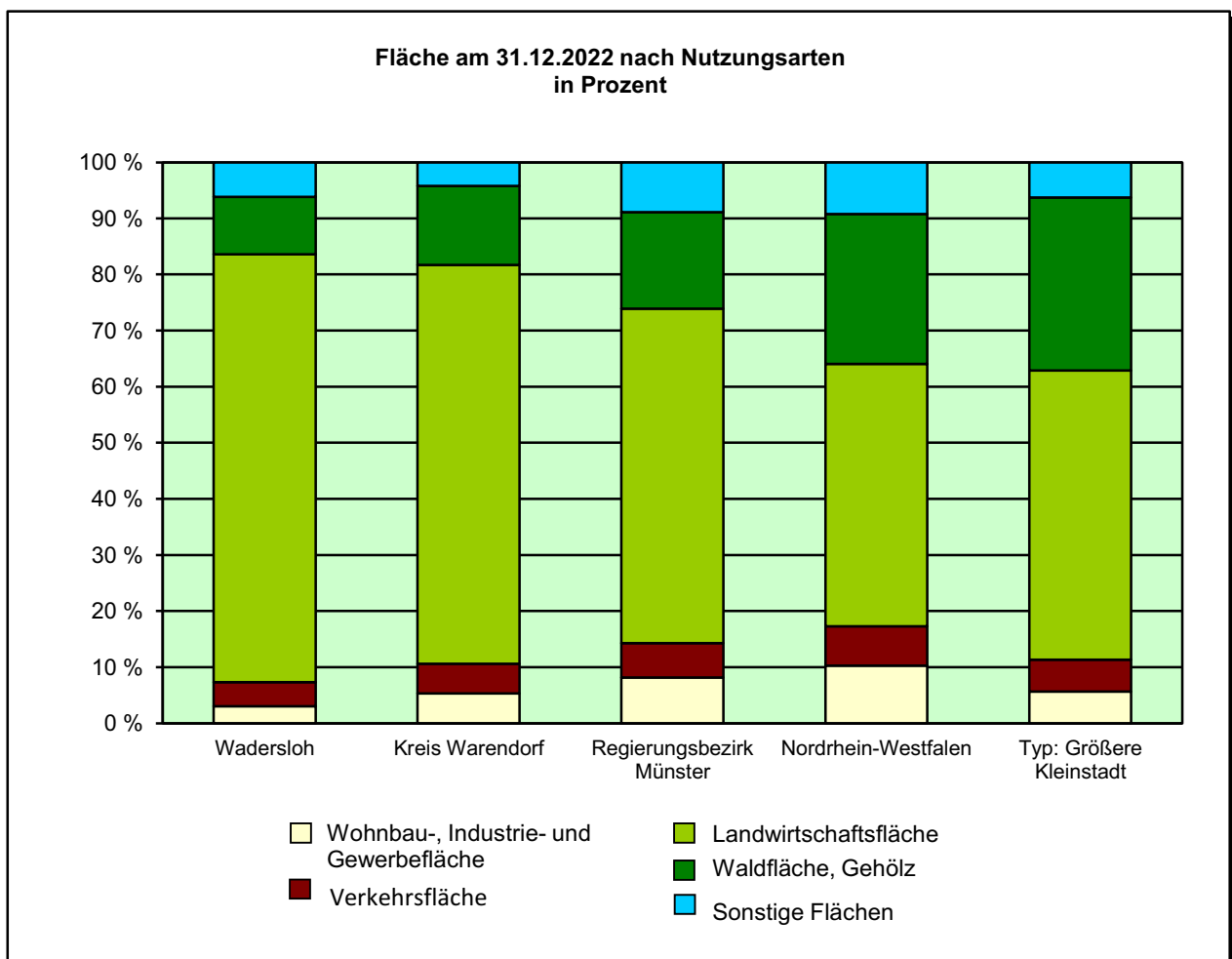
Dem Gemeindetyp „Größere Kleinstadt“ sind folgende Kommunen zugeordnet:

Aldenhoven	Hille	Olfen, Stadt
Alpen	Holzwickede	Olsberg, Stadt
Altena, Stadt	Horn-Bad Meinberg, Stadt	Ostbevern
Altenberge	Hörstel, Stadt	Preußisch Oldendorf, Stadt
Anröchte	Hövelhof	Raesfeld
Ascheberg	Hückeswagen, Stadt	Rahden, Stadt
Bad Berleburg, Stadt	Hüllhorst	Recke
Bad Driburg, Stadt	Hünxe	Reichshof
Bad Laasphe, Stadt	Isselburg, Stadt	Reken
Bad Lippspringe, Stadt	Issum	Rhede, Stadt
Bad Münsteriefel, Stadt	Kalkar, Stadt	Rommerskirchen
Bad Sassendorf	Kall	Rosendahl
Bad Wünnenberg, Stadt	Kalletal	Ruppichteroth
Balve, Stadt	Kerken	Rüthen, Stadt
Bedburg-Hau	Kierspe, Stadt	Sassenberg, Stadt
Bergneustadt, Stadt	Kirchhundem	Schalksmühle
Bestwig	Kirchlengern	Schermbbeck
Beverungen, Stadt	Kranenburg	Schleiden, Stadt
Billerbeck, Stadt	Kreuzau	Schwalmtal
Blomberg, Stadt	Kürten	Sendenhorst, Stadt
Bönen	Langerwehe	Simmerath
Borchen	Leopoldshöhe	Spenge, Stadt
Brakel, Stadt	Lichtenau, Stadt	Steinheim, Stadt
Brüggen	Linnich, Stadt	Stemwede
Burbach	Lippetal	Straelen, Stadt
Burscheid, Stadt	Lotte	Swisttal
Drensteinfurt, Stadt	Marienheide	Telgte, Stadt
Drolshagen, Stadt	Mettingen	Velen, Stadt
Eitorf	Möhnesee	Vlotho, Stadt
Engelskirchen	Monschau, Stadt	Wachtberg
Ennigerloh, Stadt	Morsbach	Wadersloh
Ense	Much	Waldbröl, Stadt
Erwitte, Stadt	Neuenkirchen	Wassenberg, Stadt
Extertal	Neuenrade, Stadt	Weeze
Finnentrop	Neunkirchen	Weilerswist
Freudenberg, Stadt	Neunkirchen-Seelscheid	Welper
Gangelt	Niederkrüchten	Wenden
Gescher, Stadt	Niederzier	Werdohl, Stadt
Grefrath	Nörvenich	Werther (Westf.), Stadt
Halver, Stadt	Nottuln	Westerkappeln
Havixbeck	Nümbrecht	Wickede (Ruhr)
Herzebrock-Clarholz	Ochtrup, Stadt	Windeck
Hiddenhausen	Odenthal	Winterberg, Stadt
Hilchenbach, Stadt	Oerlinghausen, Stadt	Zülpich, Stadt

Fläche am 31.12.2022 nach Nutzungsarten

Nutzungsart	Betrachtungsgebiet		Alle Gemeinden des			
	ha		Kreises	Reg.-Bez.	Landes	gleichen Typs
			%			
Fläche insgesamt	11 703	100	100	100	100	100
Fläche für Siedlung und Verkehr	1 312	11,2	15,0	20,3	23,8	15,5
Wohnbau-, Industrie- und Gewerbefläche	355	3,0	5,2	8,2	10,3	5,7
Abbauland ¹⁾ und Halde	1	0	0	0,4	0,7	0,5
Sport-, Freizeit- und Erholungsgebiete, Friedhofsfläche	110	0,9	1,7	2,1	2,8	1,5
Flächen anderer Nutzung ²⁾	344	2,9	0	3,5	3,0	2,2
Verkehrsfläche	503	4,3	5,1	6,1	7,0	5,7
Vegetations- und Gewässerfläche	10 392	88,8	85,0	79,7	76,2	84,5
Landwirtschaftsfläche	8 925	76,3	68,9	59,6	46,8	51,5
Waldfläche, Gehölz	1 202	10,3	13,7	17,2	26,8	30,8
Moor, Heide, Sumpf, Unland	51	0,4	0,6	1,1	0,9	0,7
Gewässer	213	1,8	1,8	1,8	1,8	1,4

1) umfasst folgende Flächen: Bergbaubetrieb, Tagebau, Grube, Steinbruch – 2) umfasst folgende Flächen: Fläche gemischter Nutzung sowie Fläche besonderer funktionaler Prägung



Bevölkerungs- sowie Siedlungs- und Verkehrsdichte am 31.12.2022

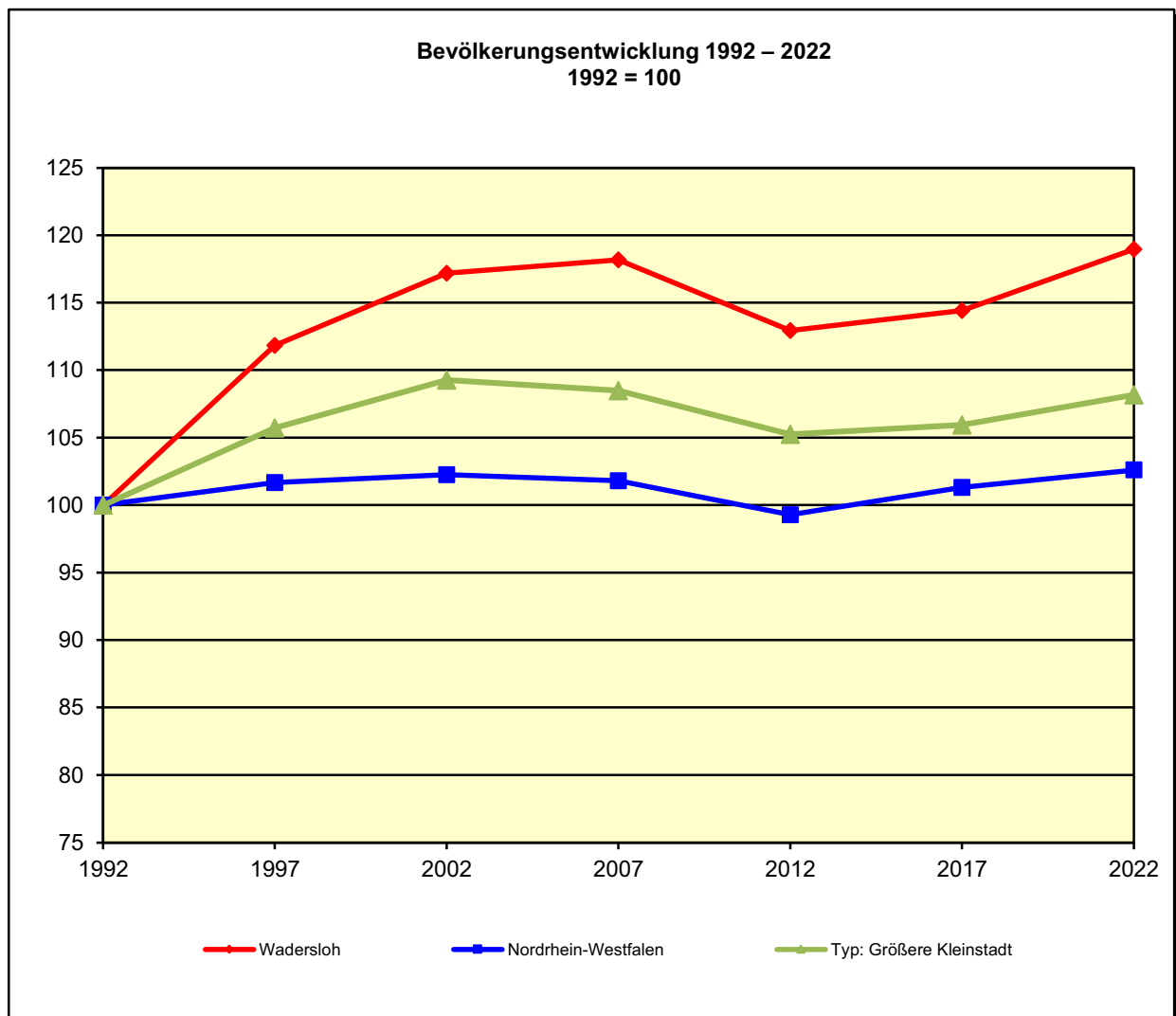
Einwohner je km ²	Betrachtungs- gebiet	Alle Gemeinden des			
		Kreises	Reg.-Bez.	Landes	gleichen Typs
Bevölkerungsdichte insgesamt	109,9	213,9	385,1	531,7	190,2
Siedlungs- und Verkehrsdichte ¹⁾	980,4	1 426,2	1 900,6	2 232,8	1 224,3

1) Bevölkerungsdichte bezogen auf die besiedelte Fläche (Fläche für Siedlung und Verkehr)

Bevölkerungsstand*) 31.12.1992 – 31.12.2022

Bevölkerungsgruppe	1992	1997	2002	2007	2012	2017	2022
Bevölkerung insgesamt	12 524	13 082	13 148	12 937	12 386	12 356	12 863
Weiblich	6 278	6 549	6 589	6 478	6 203	6 151	6 417
Nichtdeutsche ¹⁾	572	621	549	479	511	786	1 217

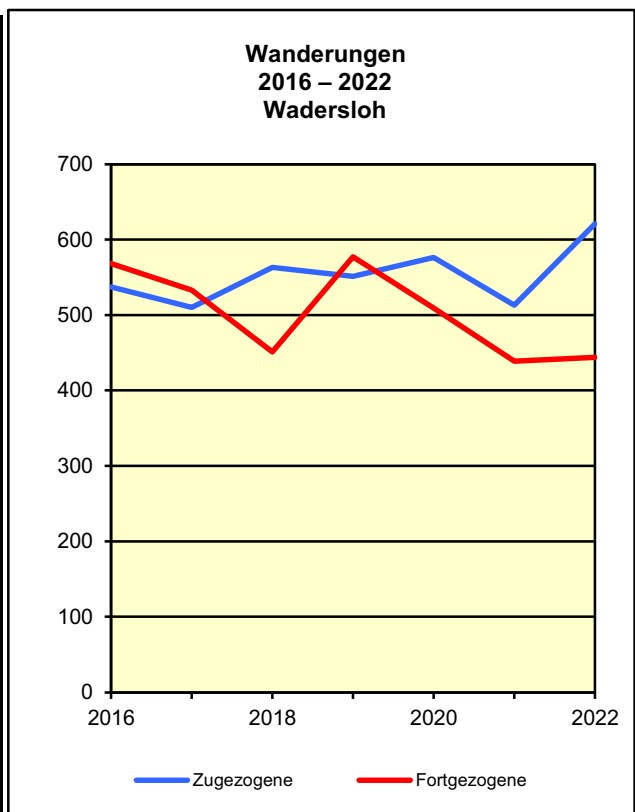
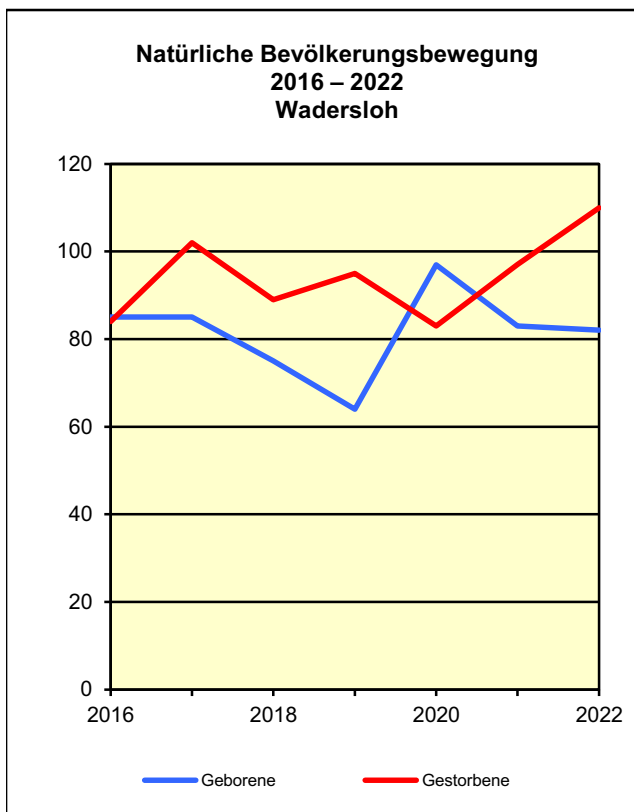
*) Bevölkerungsfortschreibung auf Basis Volkszählung 1987 und Zensus 2011 – 1) Die Gliederung „deutsch/nichtdeutsch“ ist durch die Reform des Staatsangehörigkeitsrechts von 1999 ab dem Berichtsjahr 2000 beeinflusst.



Bevölkerungsstand*) und -bewegung 2016 – 2022

Merkmal		2016	2017	2018	2019	2020	2021	2022
a = Insgesamt								
b = Nichtdeutsche ¹⁾								
c = je 1 000 Einwohner								
Bevölkerung am 31.12.	a	12 315	12 356	12 397	12 654	12 556	12 669	12 863
	b	782	786	821	1 070	984	1 054	1 217
Lebendgeborene	a	100	84	107	111	122	118	127
	b	16	6
Gestorbene	a	187	191	170	176	202	181	190
	b	2	1
Überschuss der Geborenen (+) bzw. Gestorbenen (-)	a	- 87	- 107	- 63	- 65	- 80	- 63	- 63
	b	+ 14	+ 5
Zugezogene	a	656	752	832	1 063	811	869	976
	b	251	253	402	600	363	422	541
Fortgezogene	a	694	599	733	741	831	693	716
	b	294	243	379	354	455	351	377
Überschuss der Zu- (+) bzw. Fortgezogenen (-)	a	- 38	+ 153	+ 99	+ 322	- 20	+ 176	+ 260
	b	- 43	+ 10	+ 23	+ 246	- 92	+ 71	+ 164
Gesamtsaldo²⁾	a	- 128	+ 41	+ 41	+ 257	- 98	+ 113	+ 194
	b	- 30	+ 4	+ 35	+ 249	- 86	+ 70	+ 163
	c	- 10,4	+ 3	+ 3	+ 20,3	- 7,8	+ 8,9	+ 15,1

*) Bevölkerungsfortschreibung auf Basis Zensus 2011 – 1) Die Gliederung „deutsch/nichtdeutsch“ ist durch die Reform des Staatsangehörigkeitsrechts von 1999 ab dem Berichtsjahr 2000 beeinflusst. – 2) einschließlich Bestandskorrekturen aufgrund nachträglich berichtigter Meldedfälle und einschließlich der Fälle eines Wechsels zur deutschen Staatsangehörigkeit



Durchschnittliche Bevölkerungsbewegung je 1 000 Einwohner 2018 – 2022

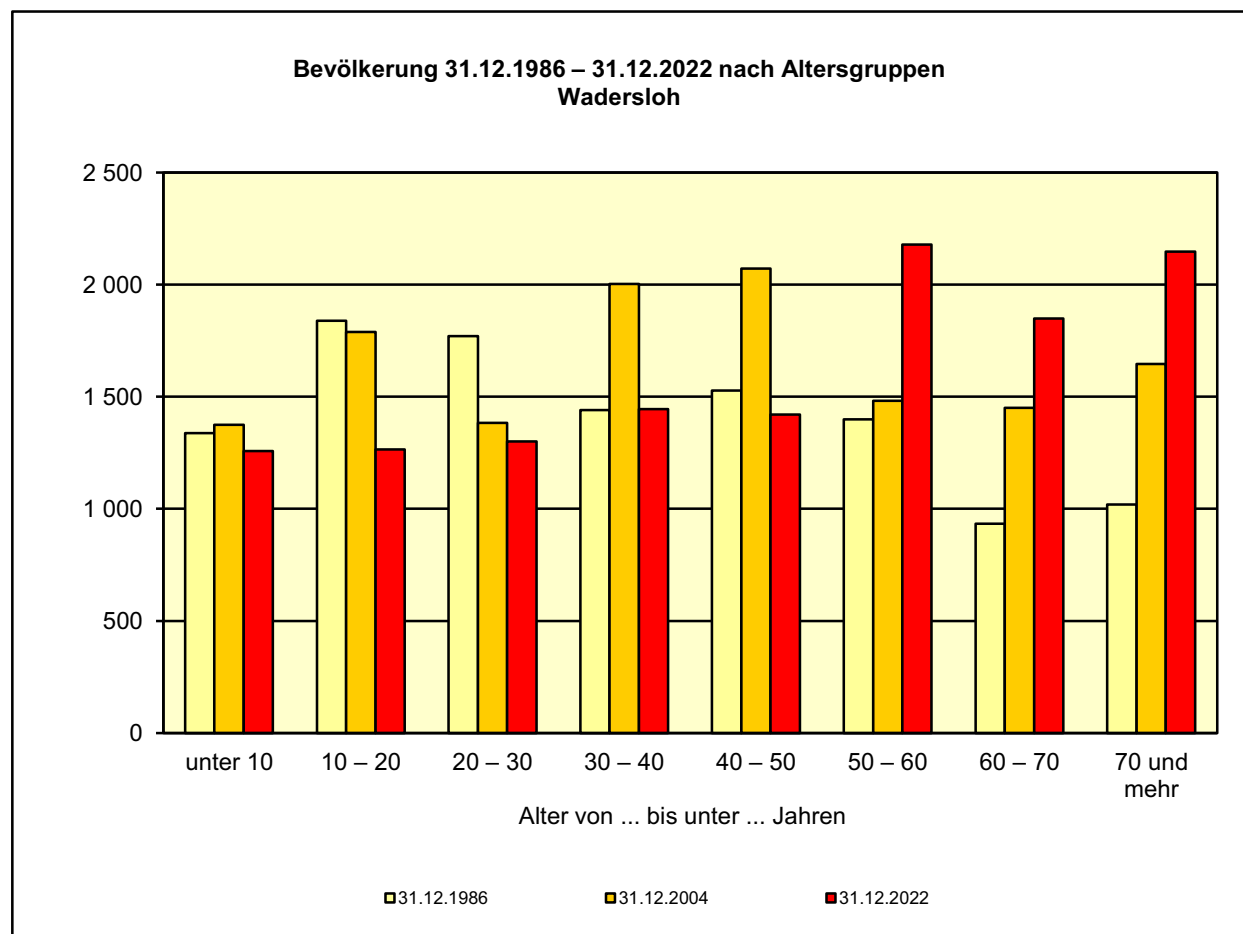
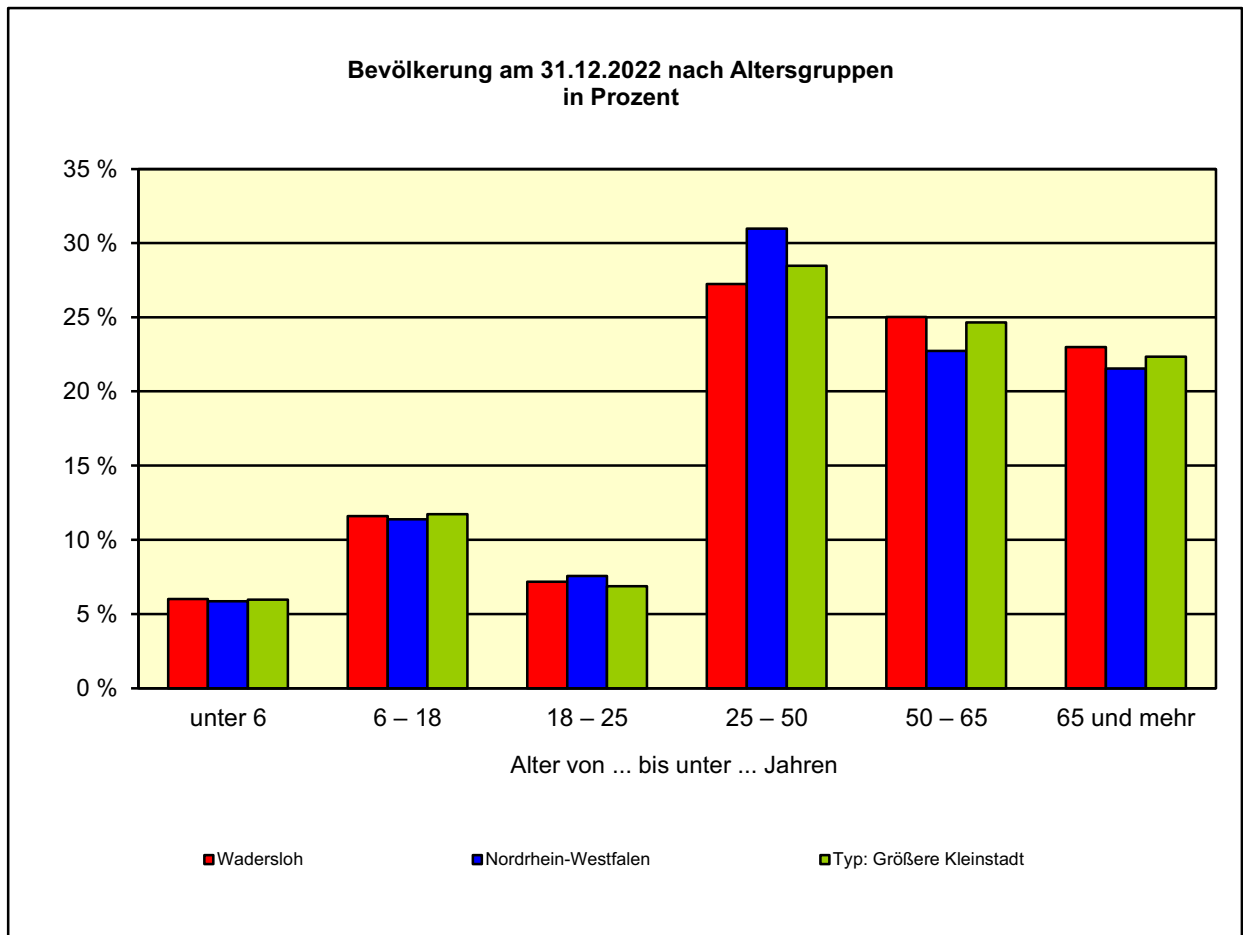
Merkmal a = Insgesamt b = Nichtdeutsche ¹⁾	Betrachtungs- gebiet	Alle Gemeinden des				
		Kreises	Reg.-Bez.	Landes	gleichen Typs	
Lebendgeborene	a	9,3	9,4	9,7	9,5	9,2
	b	.	1,2	1,3	1,4	.
Gestorbene	a	14,6	11,4	11,8	12,1	12,3
	b	.	0,4	0,4	0,6	.
Überschuss der Geborenen (+) bzw. Gestorbenen (-)	a	- 5,3	- 2,0	- 2,1	- 2,6	- 3,1
	b	.	+ 0,8	+ 0,9	+ 0,8	.
Zugezogene	a	72,1	56,9	54,2	58,0	62,8
	b	36,9	27,4	23,3	25,8	23,4
Fortgezogene	a	58,8	51,3	48,9	53,0	57,0
	b	30,3	21,1	17,0	18,8	18,7
Überschuss der Zu- (+) bzw. Fortgezogenen (-)	a	+ 13,3	+ 5,6	+ 5,4	+ 5,0	+ 5,8
	b	+ 6,5	+ 6,3	+ 6,3	+ 6,9	+ 4,6
Gesamtsaldo²⁾	a	+ 8,0	+ 3,4	+ 3,3	+ 2,5	+ 2,7
	b	+ 6,8	+ 5,9	+ 5,9	+ 5,9	+ 4,1

1) Die Gliederung „deutsch/nichtdeutsch“ ist durch die Reform des Staatsangehörigkeitsrechts vom Juli 1999 ab dem Berichtsjahr 2000 beeinflusst. – 2) einschließlich Bestandskorrekturen aufgrund nachträglich berichteter Meldedefälle und einschließlich der Fälle eines Wechsels zur deutschen Staatsangehörigkeit

Bevölkerungsstruktur*) am 31.12.2022 nach Altersgruppen

Altersgruppe Weiblich/Nichtdeutsch	Betrachtungsgebiet		Alle Gemeinden des			
	Anzahl		Kreises	Reg.-Bez.	Landes	gleichen Typs
			%			
Bevölkerung insgesamt	12 863	100	100	100	100	100
davon im Alter von ... Jahren						
unter 6	772	6,0	6,0	6,0	5,8	6,0
6 bis unter 18	1 491	11,6	12,0	11,5	11,4	11,7
18 bis unter 25	921	7,2	7,4	7,9	7,6	6,9
25 bis unter 30	638	5,0	5,3	6,1	6,2	5,1
30 bis unter 40	1 445	11,2	11,8	12,5	12,9	11,8
40 bis unter 50	1 421	11,0	11,8	11,7	11,8	11,5
50 bis unter 60	2 179	16,9	16,0	15,6	15,4	16,5
60 bis unter 65	1 038	8,1	7,7	7,5	7,3	8,1
65 und mehr	2 958	23,0	22,0	21,3	21,5	22,3
18 bis unter 65	7 642	59,4	60,0	61,2	61,3	60,0
Weiblich	6 417	49,9	50,6	50,8	51,0	50,4
Nichtdeutsche ¹⁾	1 217	9,5	12,5	13,2	15,6	9,8

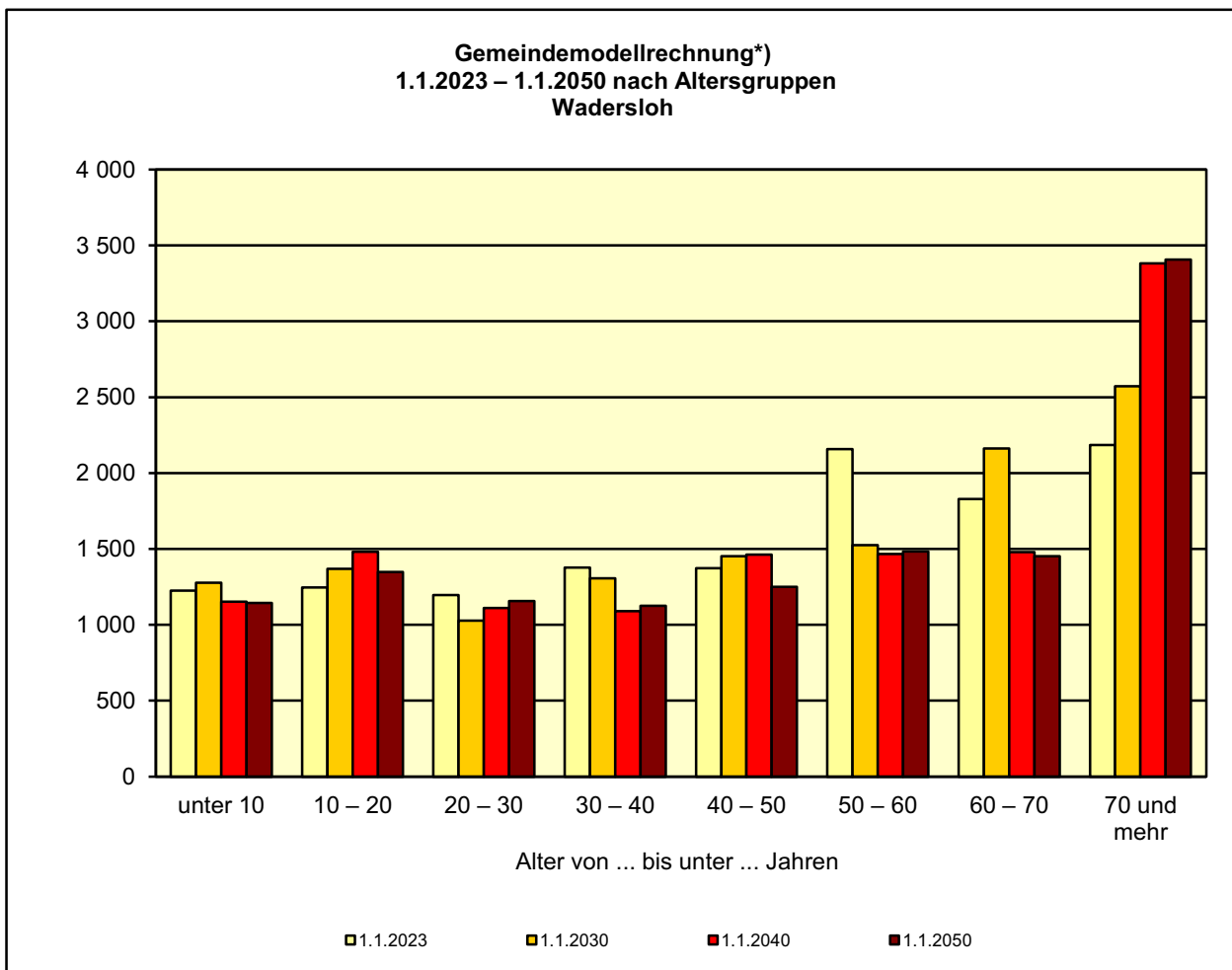
*) Bevölkerungsfortschreibung auf Basis Zensus 2011 – 1) Die Gliederung „deutsch/nichtdeutsch“ ist durch die Reform des Staatsangehörigkeitsrechts vom Juli 1999 ab dem Berichtsjahr 2000 beeinflusst.



Gemeindemodellrechnung*) 1.1.2023 – 1.1.2050 nach Altersgruppen und Geschlecht

Altersgruppe Geschlecht	Wadersloh				Nordrhein-Westfalen		
	1.1.2023	1.1.2030		1.1.2050		1.1.2030	1.1.2050
	Anzahl	2023=100		Anzahl	2023=100		2023=100
Bevölkerung insgesamt	12 587	12 690	100,8	12 363	98,2	99,8	98,3
davon im Alter von ... Jahren							
unter 6	743	708	95,3	654	88,0	95,7	91,2
6 bis unter 18	1 456	1 665	114,4	1 553	106,7	107,4	98,7
18 bis unter 25	878	806	91,8	905	103,1	93,7	100,1
25 bis unter 30	590	494	83,7	536	90,8	90,0	96,3
30 bis unter 40	1 377	1 307	94,9	1 125	81,7	99,8	93,0
40 bis unter 50	1 372	1 451	105,8	1 250	91,1	107,4	98,4
50 bis unter 60	2 157	1 525	70,7	1 483	68,8	76,5	82,8
60 bis unter 65	1 025	1 117	109,0	756	73,8	105,1	83,3
65 und mehr	2 989	3 617	121,0	4 101	137,2	112,4	119,0
18 bis unter 65	7 399	6 700	90,6	6 055	81,8	94,3	91,5
Männlich	6 260	6 211	99,2	5 842	93,3	99,6	97,4
Weiblich	6 327	6 479	102,4	6 521	103,1	100,0	99,2

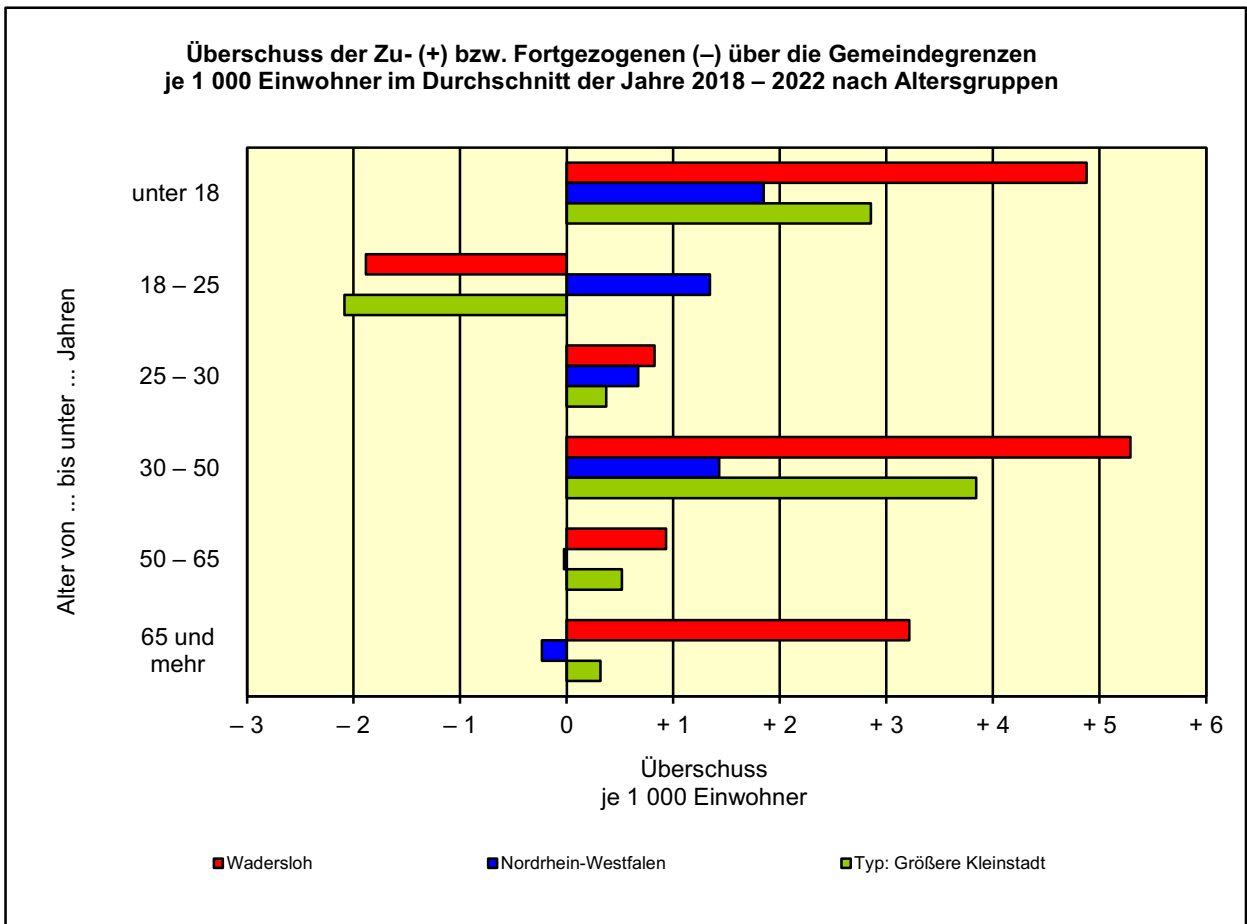
*) Modellrechnung zur zukünftigen Bevölkerungsentwicklung für kreisangehörige Gemeinden - Die absoluten Werte wurden aus methodischen Gründen auf die 10-er Stelle gerundet.



*) Modellrechnung zur zukünftigen Bevölkerungsentwicklung für kreisangehörige Gemeinden - Die absoluten Werte wurden aus methodischen Gründen auf die 10-er Stelle gerundet.

Wanderungen über die Gemeindegrenzen im Durchschnitt der Jahre 2018 – 2022

Zu- bzw. Fortgezogene	Betrachtungsgebiet		Alle Gemeinden des			
			Kreises	Reg.-Bez.	Landes	gleichen Typs
	Anzahl	%				
Zugezogene insgesamt	910	100	100	100	100	100
davon im Alter von ... Jahren						
unter 18	124	13,7	14,8	16,0	15,7	17,4
18 bis unter 25	173	19,0	18,3	20,9	19,9	15,9
25 bis unter 30	127	14,0	16,0	16,4	17,2	15,1
30 bis unter 50	317	34,9	35,5	31,8	32,5	33,2
50 bis unter 65	99	10,9	10,4	9,6	9,4	11,4
65 und mehr	70	7,7	5,1	5,3	5,2	6,9
18 bis unter 65	716	78,7	80,1	78,7	79,0	75,6
Nichtdeutsche	466	51,2	48,1	43,0	44,4	37,2
Fortgezogene insgesamt	743	100	100	100	100	100
davon im Alter von ... Jahren						
unter 18	63	8,5	11,0	13,2	13,8	14,2
18 bis unter 25	197	26,5	23,4	21,4	19,3	21,1
25 bis unter 30	117	15,7	16,5	18,0	17,6	16,0
30 bis unter 50	251	33,7	32,5	31,3	32,8	29,8
50 bis unter 65	87	11,7	11,0	10,2	10,4	11,7
65 und mehr	29	3,9	5,5	5,9	6,2	7,1
18 bis unter 65	651	87,6	83,5	80,9	80,1	78,7
Nichtdeutsche	383	51,6	41,1	34,8	35,5	32,9



Größte Zuwanderungsströme 2017

Rang Nr.	Zuzüge von	Zugezogene				Überschuss der Zu- (+) bzw. Fortgezogenen (-)
		insgesamt	je 1 000 Einwohner der Quellgemeinde	18 bis unter 65 Jahre alt	Nicht-deutsche	
1	Lippstadt, Stadt	151	2,2	109	11	+ 55
2	Beckum, Stadt	64	1,7	46	23	+ 42
3	Oelde, Stadt	48	1,6	25	7	+ 19
4	Lippetal	27	2,3	24	–	+ 16
5	Rheda-Wiedenbrück, Stadt	25	0,5	17	3	+ 4
6	Langenberg	17	2,0	14	4	+ 9
7	Bielefeld, krfr. Stadt	16	0	15	4	+ 6
8	Gütersloh, Stadt	12	0,1	9	1	+ 5
9	Euskirchen, Stadt	10	0,2	5	9	+ 10
10	Geseke, Stadt	10	0,5	4	–	+ 9
11	Münster, krfr. Stadt	10	0	8	–	– 3
12	Warendorf, Stadt	9	0,2	4	–	+ 8
13	Meschede, Stadt	9	0,3	7	8	+ 8
14	Paderborn, Stadt	8	0,1	6	–	– 5
15	Erwitte, Stadt	8	0,5	7	–	– 5
16	Rees, Stadt	7	0,3	4	7	+ 7
17	Ennigerloh, Stadt	7	0,4	6	–	+ 4
18	Dortmund, krfr. Stadt	7	0	6	2	–
19	Soest, Stadt	6	0,1	6	1	+ 1
20	Hückelhoven, Stadt	5	0,1	2	–	+ 5
21	Salzkotten, Stadt	5	0,2	3	–	+ 2
22	Rietberg, Stadt	5	0,2	4	2	– 8
23	Schöppingen	4	0,6	2	4	+ 4
24	Warstein, Stadt	4	0,2	4	–	+ 3
25	Beelen	4	0,6	4	4	+ 2
26	Herzebrock-Clarholz	4	0,2	4	3	– 3
27	Coesfeld, Stadt	3	0,1	3	1	+ 3
28	Espelkamp, Stadt	3	0,1	2	–	+ 3
29	Büren, Stadt	3	0,1	3	–	+ 3
30	Ahlen, Stadt	3	0,1	2	–	+ 1

Größte positive Wanderungssalden 2017

Rang Nr.	Zuzüge von	Wanderungssaldo (der)				Zugezogene insgesamt
		insgesamt	je 1 000 Einwohner der Quellgemeinde	18- bis unter 65-Jährigen	Nicht-deutschen	
1	Lippstadt, Stadt	+ 55	+ 0,8	+ 37	–	151
2	Beckum, Stadt	+ 42	+ 1,1	+ 29	+ 21	64
3	Oelde, Stadt	+ 19	+ 0,7	+ 5	+ 3	48
4	Lippetal	+ 16	+ 1,4	+ 16	–	27
5	Euskirchen, Stadt	+ 10	+ 0,2	+ 5	+ 9	10
6	Langenberg	+ 9	+ 1,0	+ 7	–	17
7	Geseke, Stadt	+ 9	+ 0,4	+ 3	–	10
8	Warendorf, Stadt	+ 8	+ 0,2	+ 3	–	9
9	Meschede, Stadt	+ 8	+ 0,3	+ 6	+ 8	9
10	Rees, Stadt	+ 7	+ 0,3	+ 4	+ 7	7
11	Bielefeld, krfr. Stadt	+ 6	+ 0	+ 5	+ 3	16
12	Gütersloh, Stadt	+ 5	+ 0	+ 2	– 1	12
13	Hückelhoven, Stadt	+ 5	+ 0,1	+ 2	–	5
14	Rheda-Wiedenbrück, Stadt	+ 4	+ 0,1	– 3	– 11	25
15	Ennigerloh, Stadt	+ 4	+ 0,2	+ 3	–	7

Größte Fortwanderungsströme 2017

Rang Nr.	Fortzüge nach	Fortgezogene				Überschuss der Zu- (+) bzw. Fortgezogenen (-)
		insgesamt	je 1 000 Einwohner der Zielgemeinde	18 bis unter 65 Jahre alt	Nicht-deutsche	
1	Lippstadt, Stadt	96	1,4	72	11	+ 55
2	Oelde, Stadt	29	1,0	20	4	+ 19
3	Beckum, Stadt	22	0,6	17	2	+ 42
4	Rheda-Wiedenbrück, Stadt	21	0,4	20	14	+ 4
5	Rietberg, Stadt	13	0,4	10	4	- 8
6	Paderborn, Stadt	13	0,1	12	-	- 5
7	Erwitte, Stadt	13	0,8	10	-	- 5
8	Münster, krfr. Stadt	13	0	12	1	- 3
9	Lippetal	11	0,9	8	-	+ 16
10	Bielefeld, krfr. Stadt	10	0	10	1	+ 6
11	Essen, krfr. Stadt	8	0	6	6	- 6
12	Langenberg	8	0,9	7	4	+ 9
13	Bonn, krfr. Stadt	7	0	3	7	- 6
14	Herzebrock-Clarholz	7	0,4	6	6	- 3
15	Dortmund, krfr. Stadt	7	0	6	1	-
16	Gütersloh, Stadt	7	0,1	7	2	+ 5
17	Meinerzhagen, Stadt	6	0,3	2	-	- 6
18	Hamm, krfr. Stadt	6	0	5	4	- 5
19	Möhnesee	5	0,4	5	2	- 4
20	Köln, krfr. Stadt	5	0	5	1	- 3
21	Soest, Stadt	5	0,1	5	-	+ 1
22	Bochum, krfr. Stadt	4	0	4	1	- 4
23	Salzkotten, Stadt	3	0,1	3	-	+ 2
24	Ennigerloh, Stadt	3	0,2	3	-	+ 4
25	Neuss, Stadt	2	0	1	2	- 2
26	Aachen, krfr. Stadt	2	0	2	-	- 2
27	Rheine, Stadt	2	0	2	2	- 2
28	Wettringen	2	0,2	1	-	- 2
29	Harsewinkel, Stadt	2	0,1	2	1	- 2
30	Verl, Stadt	2	0,1	2	-	- 2

Größte negative Wanderungssalden 2017

Rang Nr.	Fortzüge nach	Wanderungssaldo (der)				Fortgezogene insgesamt
		insgesamt	je 1 000 Einwohner der Zielgemeinde	18- bis unter 65-Jährigen	Nicht-deutschen	
1	Rietberg, Stadt	- 8	- 0,3	- 6	- 2	13
2	Essen, krfr. Stadt	- 6	- 0	- 4	- 6	8
3	Bonn, krfr. Stadt	- 6	- 0	- 2	- 7	7
4	Meinerzhagen, Stadt	- 6	- 0,3	- 2	-	6
5	Paderborn, Stadt	- 5	- 0	- 6	-	13
6	Erwitte, Stadt	- 5	- 0,3	- 3	-	13
7	Hamm, krfr. Stadt	- 5	- 0	- 4	- 4	6
8	Möhnesee	- 4	- 0,3	- 4	- 2	5
9	Bochum, krfr. Stadt	- 4	- 0	- 4	- 1	4
10	Münster, krfr. Stadt	- 3	- 0	- 4	- 1	13
11	Herzebrock-Clarholz	- 3	- 0,2	- 2	- 3	7
12	Köln, krfr. Stadt	- 3	- 0	- 3	- 1	5
13	Neuss, Stadt	- 2	- 0	- 1	- 2	2
14	Aachen, krfr. Stadt	- 2	- 0	- 2	-	2
15	Rheine, Stadt	- 2	- 0	- 2	- 2	2

Allgemeinbildende Schulen*) am 15.10.2022

Merkmal	Ins- gesamt ¹⁾	Grund- schule	Haupt- schule	Real- schule	Gesamt- schule	Gymna- sium
Schulen	3	1	–	–	–	1
Schüler/-innen	1 595	465	–	–	–	630
Schulabgänge	150	–	–	–	–	80
Lehrkräfte ²⁾	135	35	–	–	–	50

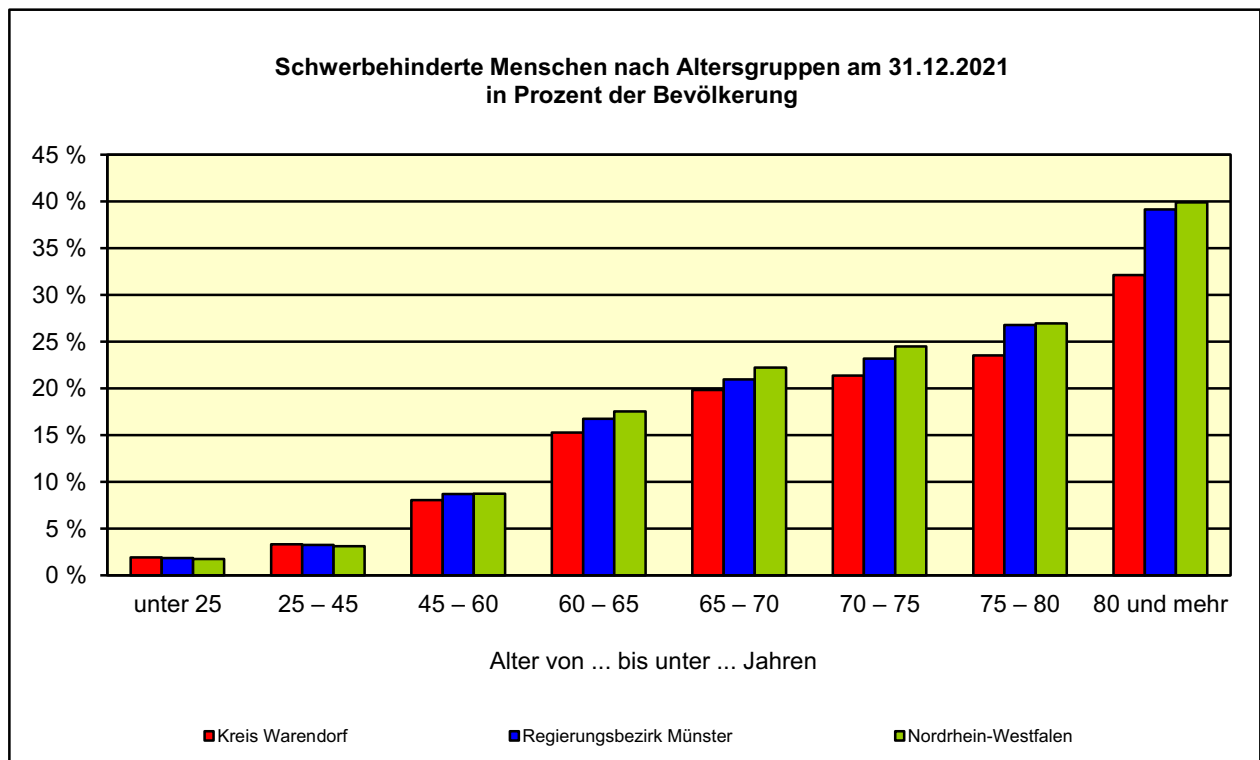
*) Mit Ausnahme der Anzahl der Schulen werden Originalfallzahlen und -wertesummen aus Datenschutzgründen ab dem Schuljahr 2019/20 auf ein Vielfaches von 5 auf- bzw. abgerundet ausgewiesen. Hierdurch besteht keine Additivität. Nach dem Schulformkonzept: Alle Bildungsgänge werden unter der Leitschulform der Schule berichtet, auch wenn sie vom Bildungsgang der Leitschulform abweichen.

– 1) ggf. einschließlich Volksschule, Förderschule Grund-/Hauptschule, Förderschule Realschule/Gymnasium, PRIMUS-Schule, Sekundarschule, Gemeinschaftsschule, Freie Waldorfschule und Weiterbildungskolleg – 2) Lehrkräfte nach dem Stammschulkonzept: An mehreren Schulen tätige Lehrkräfte werden nur an der Stammschule gezählt, auch wenn diese ganz an einer anderen Schule tätig sind. Einschließlich Schulverwaltungsassistenten.

Schwerbehinderte Menschen am 31.12.2021

Kreis Warendorf

Art der schwersten Behinderung	Schwerbehinderte Menschen		
	insgesamt	männlich	weiblich
Insgesamt	26 860	14 185	12 680
Verlust oder Teilverlust von Gliedmaßen	110	65	45
Funktionseinschränkungen von Gliedmaßen	2 540	1 155	1 385
Funktionseinschränkung der Wirbelsäule und des Rumpfes, Deformierung des Brustkorbes	2 425	1 330	1 095
Blindheit und Sehbehinderung	970	425	545
Sprach- oder Sprechstörungen, Taubheit, Schwerhörigkeit, Gleichgewichtsstörungen	845	465	385
Verlust einer Brust oder beider Brüste, Entstellungen u. a.	555	5	550
Beeinträchtigung der Funktion von inneren Organen bzw. Organsystemen	5 820	3 435	2 385
Querschnittslähmung, zerebrale Störungen, geistig-seelische Behinderungen, Suchtkrankheiten	5 505	2 965	2 540
Sonstige und ungenügend bezeichnete Behinderungen	8 090	4 335	3 755



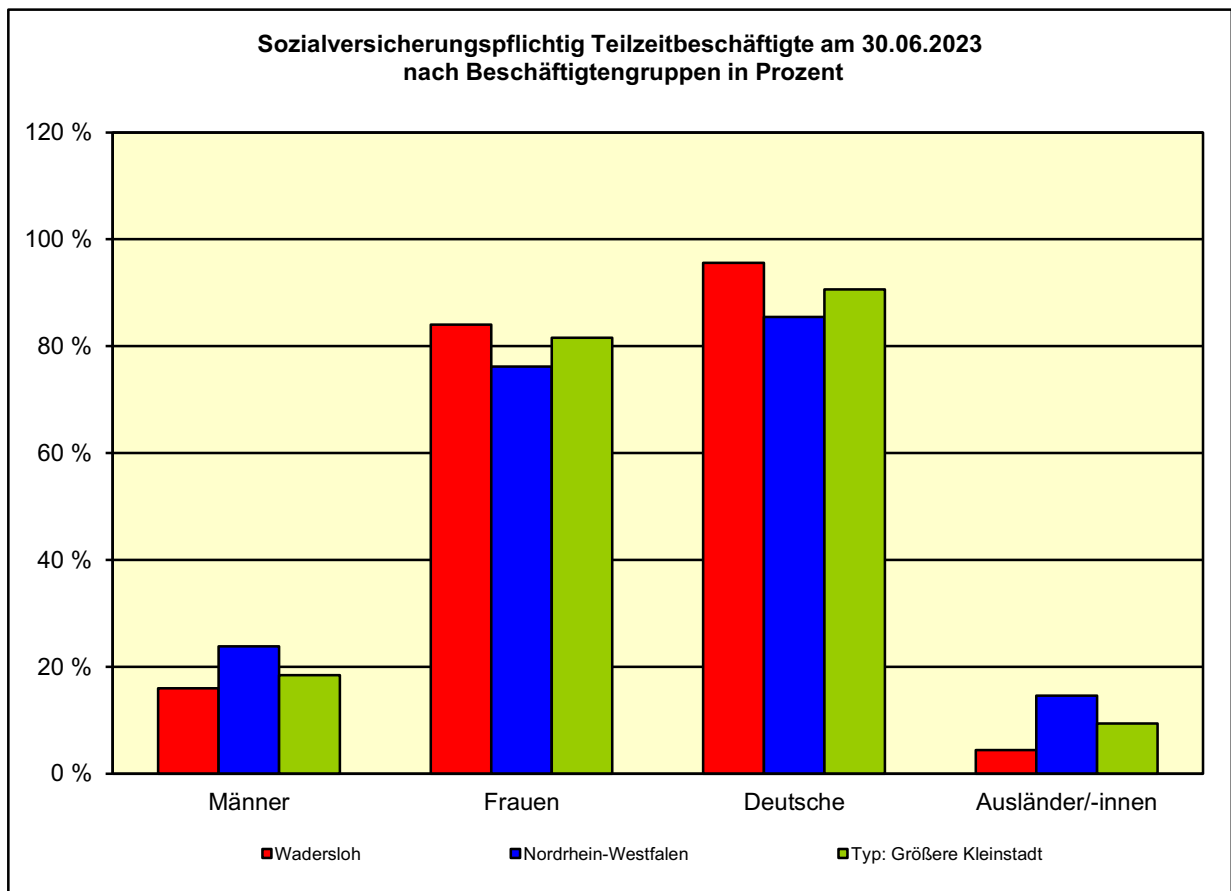
Sozialversicherungspflichtig Beschäftigte am 30.6.2023 nach Geschlecht

Geschlecht	Beschäftigte am Arbeitsort		Beschäftigte am Wohnort		Pendler-saldo ¹⁾
	insgesamt	darunter Einpendler ¹⁾	insgesamt	darunter Auspendler ¹⁾	
Insgesamt	2 659	1 391	5 658	4 390	-2 999
Männlich	1 318	788	3 145	2 615	-1 827
Weiblich	1 341	603	2 513	1 775	-1 172

1) über die Gemeindegrenzen

Sozialversicherungspflichtig Beschäftigte am Arbeitsort am 30.6.2023 nach Beschäftigungsumfang und Alter

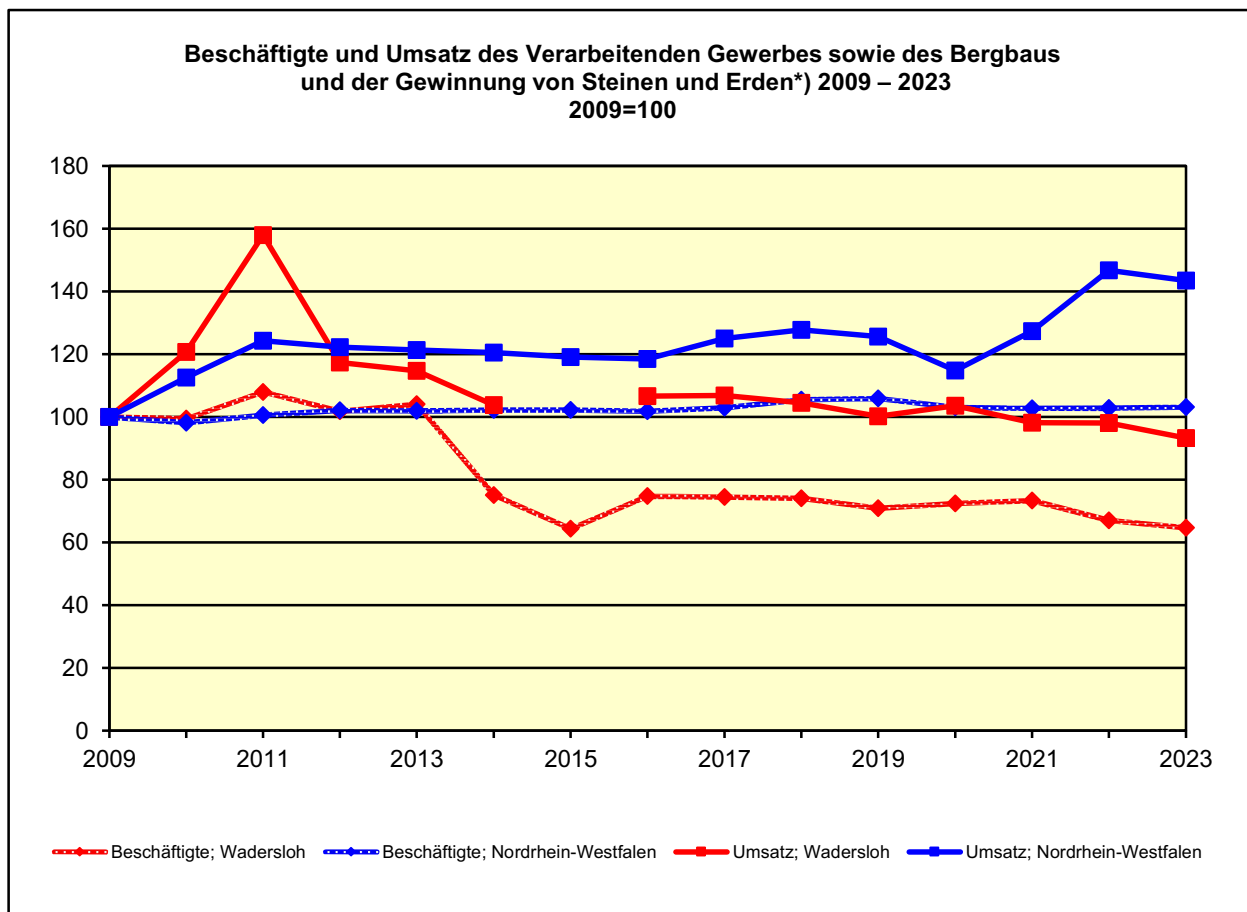
Beschäftigungsumfang Altersgruppe	Insgesamt		Männlich		Weiblich	
	insgesamt	Ausländer/-innen	zusammen	Ausländer/-innen	zusammen	Ausländer/-innen
Insgesamt	2 659	208	1 318	143	1 341	65
unter 25 Jahre	237	12	131	8	106	4
25 bis unter 45 Jahre	999	124	516	85	483	39
45 Jahre und mehr	1 423	72	671	50	752	22
Vollzeitbeschäftigte	1 639	163	1 155	133	484	30
unter 25 Jahre	194	.	119	8	75	.
25 bis unter 45 Jahre	655	97	472	81	183	16
45 Jahre und mehr	790	.	564	44	226	.
Teilzeitbeschäftigte	1 020	45	163	10	857	35
unter 25 Jahre	43	.	12	-	31	.
25 bis unter 45 Jahre	344	27	44	4	300	23
45 Jahre und mehr	633	.	107	6	526	.



Betriebe, Beschäftigte und Umsatz des Verarbeitenden Gewerbes sowie des Bergbaus und der Gewinnung von Steinen und Erden*) 2023 nach Wirtschaftszweigen)**

Wirtschaftszweig	Wadersloh			Kreis Warendorf		
	Betriebe (30.9.)	Beschäftigte (30.9.)	Umsatz (1 000 EUR)	Betriebe (30.9.)	Beschäftigte (30.9.)	Umsatz (1 000 EUR)
Insgesamt	11	657	152 936	226	30 804	7 702 113
Herst. von Nahrungs- und Futtermitteln	1	.	.	26	3 423	1 222 814
Herstellung von Papier, Pappe und Waren daraus	–	–	–	1	.	.
Herstellung von chemischen Erzeugnissen	–	–	–	6	1 039	.
Herstellung von Gummi- und Kunststoffwaren	1	.	.	11	2 384	623 810
Herst. von Glas, -waren, Keramik, Verarb. von Steinen und Erden	1	.	.	16	1 232	359 842
Metallerzeugung und -bearbeitung	1	.	.	4	.	.
Herst. von Metallerzeugnissen	2	.	.	49	.	751 842
Herst. von Datenverarbeitungsgeräten, elektron. u. optischen Erzeugnissen	–	–	–	2	.	.
Herst. von elektrischen Ausrüstungen	2	.	.	10	1 567	505 429
Maschinenbau	1	.	.	48	10 094	2 357 213
Herstellung von Kraftwagen und -teilen	–	–	–	5	1 215	.
Herstellung von Möbeln	–	–	–	13	746	116 130
Reparatur und Installation von Maschinen und Ausrüstungen	1	.	.	16	1 773	391 527

*) Betriebe von Unternehmen mit im Allgemeinen 20 und mehr Beschäftigten – **) Klassifikation der Wirtschaftszweige (WZ 2008)

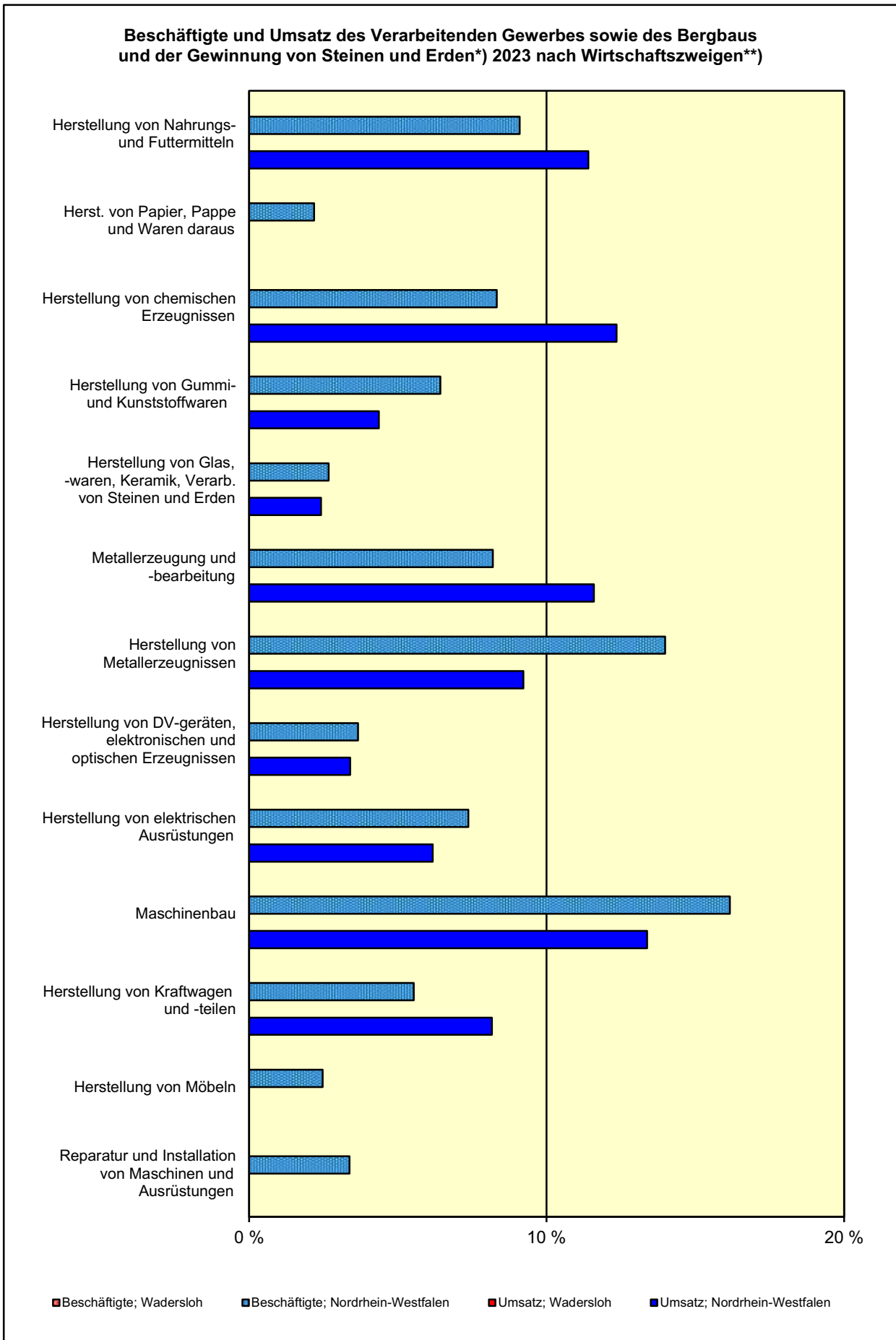


*) Betriebe von Unternehmen mit im Allgemeinen 20 und mehr Beschäftigten. – **) Klassifikation der Wirtschaftszweige (WZ 2008)

Betriebe, Beschäftigte und Umsatz des Verarbeitenden Gewerbes sowie des Bergbaus und der Gewinnung von Steinen und Erden*) 2023 nach Wirtschaftszweigen) in Prozent**

Wirtschaftszweig	Betrachtungs- gebiet	Alle Gemeinden des		
		Kreises	Reg.-Bez.	Landes
Betriebe insgesamt	100	100	100	100
Herstellung von Nahrungs- und Futtermitteln	9,1	11,5	13,7	9,4
Herstellung von Papier, Pappe und Waren daraus	–	0,4	1,1	2,0
Herstellung von chemischen Erzeugnissen	–	2,7	4,2	4,4
Herstellung von Gummi- und Kunststoffwaren	9,1	4,9	7,5	7,4
Herstellung von Glas, Glaswaren, Keramik, Verarbeitung von Steinen und Erden	9,1	7,1	7,6	5,4
Metallerzeugung und -bearbeitung	9,1	1,8	1,4	4,2
Herstellung von Metallerzeugnissen	18,2	21,7	16,7	20,8
Herstellung von Datenverarbeitungsgeräten, elektronischen und optischen Erzeugnissen	–	0,9	1,8	3,3
Herstellung von elektrischen Ausrüstungen	18,2	4,4	3,0	4,7
Maschinenbau	9,1	21,2	15,4	14,3
Herstellung von Kraftwagen und Kraftwagenteilen	–	2,2	2,0	2,2
Herstellung von Möbeln	–	5,8	3,8	2,8
Reparatur und Installation von Maschinen u. Ausrüstungen	9,1	7,1	5,8	5,6
Beschäftigte insgesamt	100	100	100	100
Herstellung von Nahrungs- und Futtermitteln	.	11,1	14,9	9,1
Herstellung von Papier, Pappe und Waren daraus	–	.	.	2,2
Herstellung von chemischen Erzeugnissen	–	3,4	10,7	8,3
Herstellung von Gummi- und Kunststoffwaren	.	7,7	7,9	6,4
Herstellung von Glas, Glaswaren, Keramik, Verarbeitung von Steinen und Erden	.	4,0	3,9	2,7
Metallerzeugung und -bearbeitung	.	.	.	8,2
Herstellung von Metallerzeugnissen	.	.	9,9	14,0
Herstellung von Datenverarbeitungsgeräten, elektronischen und optischen Erzeugnissen	–	.	.	3,7
Herstellung von elektrischen Ausrüstungen	.	5,1	3,2	7,4
Maschinenbau	.	32,8	20,6	16,2
Herstellung von Kraftwagen und Kraftwagenteilen	–	3,9	.	5,5
Herstellung von Möbeln	–	2,4	2,6	2,5
Reparatur und Installation von Maschinen u. Ausrüstungen	.	5,8	3,3	3,4
Umsatz insgesamt	100	100	100	100
Herstellung von Nahrungs- und Futtermitteln	.	15,9	18,8	11,4
Herst. von Papier, Pappe und Waren daraus	–	.	2,2	.
Herstellung von chemischen Erzeugnissen	–	.	17,4	12,4
Herstellung von Gummi- und Kunststoffwaren	.	8,1	6,3	4,4
Herstellung von Glas, Glaswaren, Keramik, Verarbeitung von Steinen und Erden	.	4,7	3,9	2,4
Metallerzeugung und -bearbeitung	.	.	.	11,6
Herstellung von Metallerzeugnissen	.	9,8	6,4	9,2
Herstellung von Datenverarbeitungsgeräten, elektronischen u. optischen Erzeugnissen	–	.	.	3,4
Herstellung von elektrischen Ausrüstungen	.	6,6	3,0	6,2
Maschinenbau	.	30,6	15,5	13,4
Herstellung von Kraftwagen und -teilen	–	.	5,4	8,2
Herstellung von Möbeln	–	1,5	1,6	.
Reparatur und Installation von Maschinen u. Ausrüstungen	.	5,1	2,6	.

*) Betriebe von Unternehmen mit im Allgemeinen 20 und mehr Beschäftigten – **) Klassifikation der Wirtschaftszweige (WZ 2008)



*) Betriebe von Unternehmen mit im Allgemeinen 20 und mehr Beschäftigten – **) Klassifikation der Wirtschaftszweige (WZ 2008)

Betriebe, Beschäftigte und Umsatz im Bauhauptgewerbe 2008 – 2023

Merkmal	2008	2013		2018		2023	
	Anzahl		2008=100	Anzahl	2008=100	Anzahl	2008=100
Betriebe am 30. Juni	16	13	81,3	14	87,5	18	112,5
Beschäftigte am 30. Juni	107	84	78,5	102	95,3	114	106,5
Umsatz ¹⁾ im Vorjahr (1 000 EUR)	9 701	8 852	91,2	8 317	85,7	14 629	150,8

1) ohne Umsatzsteuer

Betriebe, Beschäftigte, Umsatz und Investitionen der Betriebe des Verarbeitenden Gewerbes sowie des Bergbaus und der Gewinnung von Steinen und Erden*) 2022

Merkmal	Betrachtungs- gebiet	Alle Gemeinden des		
		Kreises	Reg.-Bez.	Landes
Betriebe (am 31.12.)	11	210	1 517	9 981
mit Investitionen	.	186	1 291	8 250
Beschäftigte (am 30.9.)	681	31 649	173 821	1 215 854
in Betrieben mit Investitionen	.	30 556	163 463	1 124 971
Umsatz ¹⁾ (1 000 EUR)	160 796	8 331 945	53 817 414	405 253 487
der Betriebe mit Investitionen	159 398	8 198 365	51 038 422	381 372 763
Bruttoanlageinvestitionen insgesamt (1 000 EUR)	5 796	225 216	1 719 612	11 523 548
Maschinen und maschinelle Anlagen, Betriebs- und Geschäftsausstattungen	.	189 017	.	10 313 501
je Beschäftigten in EUR	8 511	7 116	9 893	9 478
in Prozent am Umsatz	3,6	2,7	3,2	2,8

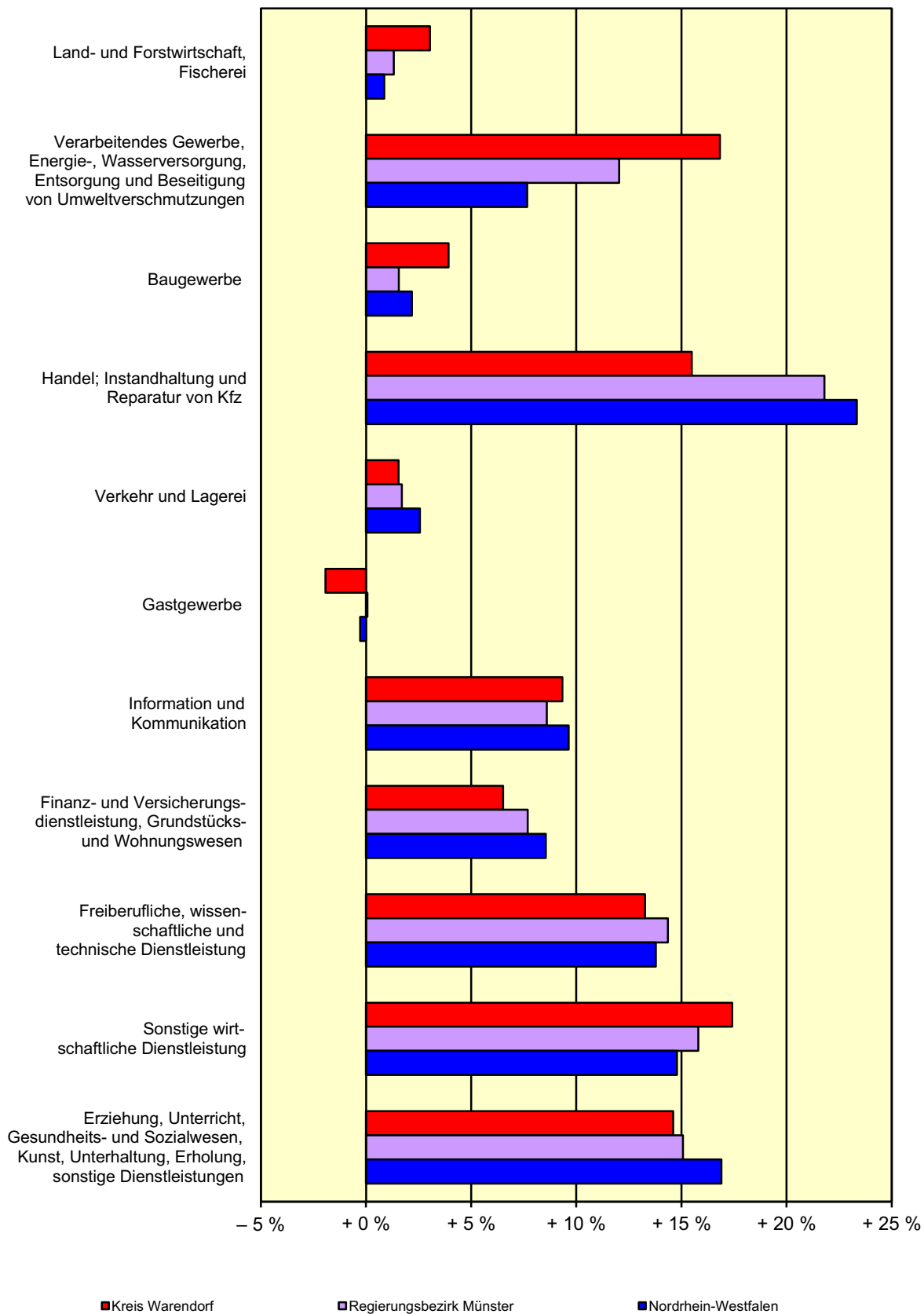
*) Betriebe von Unternehmen mit im Allgemeinen 20 und mehr Beschäftigten – 1) ohne Umsatzsteuer

Gewerbean- und -abmeldungen*) 2023 nach Grund der An- bzw. Abmeldung sowie nach Wirtschaftszweigen**)

An- bzw. Abmeldegrund Wirtschaftszweig	Betrachtungs- gebiet	Alle Gemeinden des		
		Kreises	Reg.-Bez.	Landes
Anmeldungen insgesamt	99	2 012	19 405	154 801
Grund der Anmeldung				
Neugründung	87	1 720	16 380	132 450
Umwandlung	–	11	131	853
Zuzug	11	143	1 544	13 166
Sonstige Anmeldung	1	138	1 350	8 332
Wirtschaftszweige				
Land- und Forstwirtschaft, Fischerei	.	28	135	686
Verarbeitendes Gewerbe, Energie-, Wasserversorgung, Entsorgung u. Beseitigung v. Umweltverschmutzungen	.	179	1 394	7 935
Baugewerbe	.	185	1 577	13 041
Handel, Instandhaltung und Reparatur von Kfz	.	606	5 668	42 561
Verkehr und Lagerei	.	52	583	5 468
Gastgewerbe	.	104	1 204	9 386
Information und Kommunikation	.	64	723	6 798
Finanz- und Versicherungsdienstleistung, Grundstücks- und Wohnungswesen	.	87	1 160	9 393
Freiberufliche, wissenschaftliche und technische Dienstleistung	.	153	1 853	16 189
Sonstige wirtschaftliche Dienstleistung	.	262	2 380	18 535
Erziehung, Unterricht, Gesundheits- und Sozialwesen, Kunst, Unterhaltung, Erholung, sonst. Dienstleistungen	.	292	2 725	24 790
übrige Wirtschaftsabschnitte	.	–	3	19
Abmeldungen insgesamt	59	1 698	15 916	127 974
Grund der Abmeldung				
vollständige Aufgabe	50	1 432	13 033	106 406
Umwandlung	–	9	140	1 111
Fortzug	3	115	1 512	12 974
Sonstige Abmeldung	6	142	1 231	7 483
Wirtschaftszweige				
Land- und Forstwirtschaft, Fischerei	.	15	94	584
Verarbeitendes Gewerbe, Energie-, Wasserversorgung, Entsorgung u. Beseitigung v. Umweltverschmutzungen	.	134	984	6 364
Baugewerbe	.	180	1 641	13 151
Handel, Instandhaltung und Reparatur von Kfz	.	511	4 805	35 997
Verkehr und Lagerei	.	47	518	5 127
Gastgewerbe	.	114	1 215	9 257
Information und Kommunikation	.	44	545	4 928
Finanz- und Versicherungsdienstleistung, Grundstücks- und Wohnungswesen	.	86	931	7 575
Freiberufliche, wissenschaftliche und technische Dienstleistung	.	133	1 327	11 509
Sonstige wirtschaftliche Dienstleistung	.	189	1 720	14 348
Erziehung, Unterricht, Gesundheits- und Sozialwesen, Kunst, Unterhaltung, Erholung, sonst. Dienstleistungen	.	245	2 135	19 113
übrige Wirtschaftsabschnitte	.	–	1	21

*) ohne Automatenaufsteller – **) Klassifikation der Wirtschaftszweige, Ausgabe 2008 (WZ 2008)

Überschuss der Gewerbeanmeldungen (+) bzw. der Gewerbeabmeldungen (-) der Jahre 2019 – 2023 nach Wirtschaftszweigen*)



*) Klassifikation der Wirtschaftszweige, Ausgabe 2008 (WZ 2008)

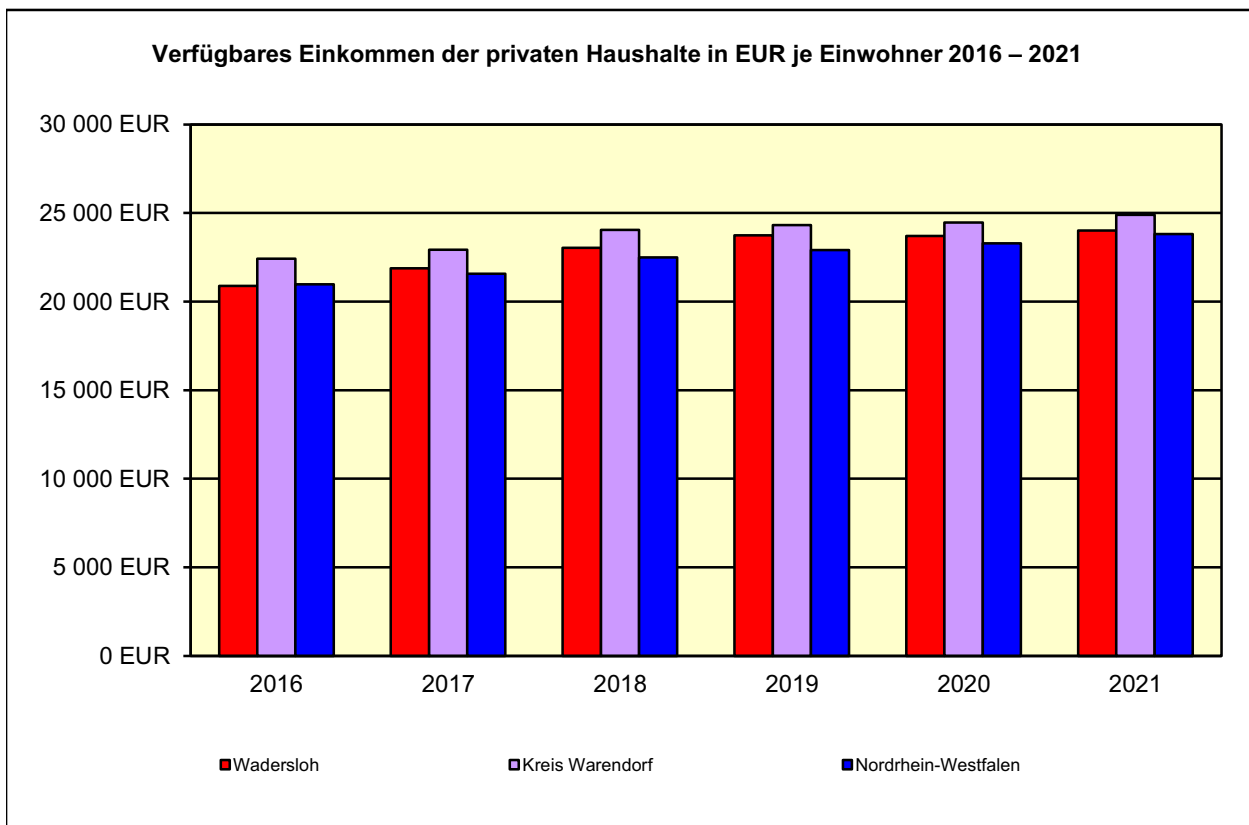
Steuerpflichtige, steuerbarer Umsatz*) und Umsatzsteuer 2013 – 2022

Merkmal	2013	2016	2019	2022
Steuerpflichtige	441	455	447	420
Steuerbarer Umsatz (1 000 EUR)	373 561	376 056	381 307	451 772
Steuerbarer Umsatz: Lieferungen und Leistungen (1 000 EUR)	333 498	331 957	334 199	405 341
Umsatzsteuer vor Abzug der Vorsteuer (1 000 EUR)	60 393	61 472	62 604	71 572
Umsatzsteuer vor Abzug der Vorsteuer: Lieferungen und Leistungen (1 000 EUR)	52 838	52 213	52 446	60 308
Abziehbare Vorsteuer (1 000 EUR)	38 759	36 789	38 421	46 649
Umsatzsteuervorauszahlung (1 000 EUR)	21 634	24 683	24 183	24 924

*) Nur Steuerpflichtige mit Lieferungen und Leistungen von mehr als 22 000 EUR (bis 2019: von mehr als 17 500 EUR), ohne Umsatzsteuer.

Primäreinkommen und verfügbares Einkommen der privaten Haushalte 2021

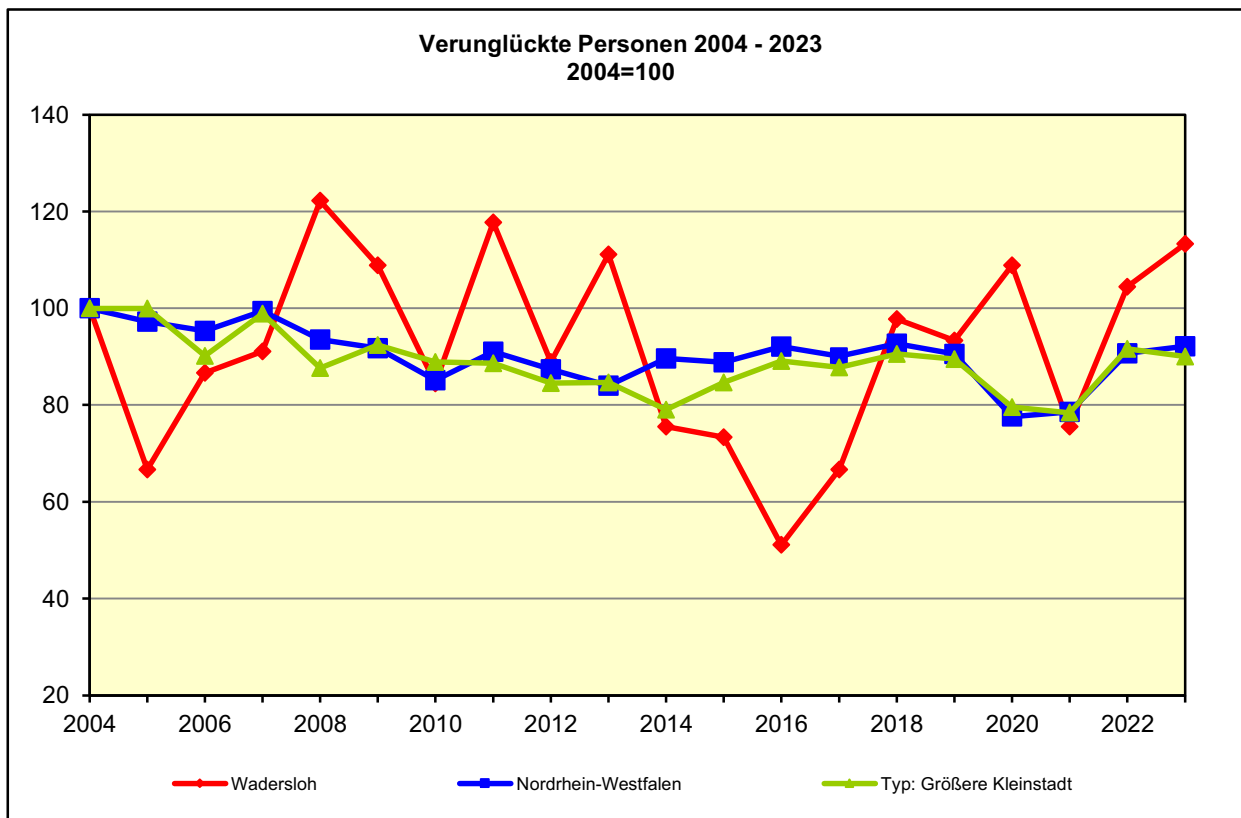
Einkommen	Betrachtungs- gebiet	Alle Gemeinden des			
		Kreises	Reg.-Bez.	Landes	gleichen Typs
Primäreinkommen					
Insgesamt (Mill. EUR)	356	8 191	72 221	516 549	57 600
EUR je Einwohner	28 186	29 486	27 482	28 817	29 644
Verfügbares Einkommen der privaten Haushalte					
Insgesamt (Mill. EUR)	303	6 914	61 111	426 830	48 315
EUR je Einwohner	24 008	24 890	23 254	23 812	24 865
Rangziffer der Gemeinde in NRW (1 bis 396)	246	x	x	x	x



Unfälle und Kfz-Bestand von 2008 bis 2023

Merkmal	2008	2013		2018		2023	
	Anzahl		2008=100	Anzahl	2008=100	Anzahl	2008=100
Polizeilich erfasste Unfälle	56	52	92,9	56	100,0	54	96,4
Unfälle mit Personenschaden	40	36	90,0	41	102,5	38	95,0
Ortslage							
innerorts	12	18	150,0	14	116,7	11	91,7
außerorts (ohne Autobahnen)	28	18	64,3	27	96,4	27	96,4
auf Autobahnen	–	–	–	–	–	–	–
Straßenklasse							
Autobahnen	–	–	–	–	–	–	–
Bundesstraßen	–	–	–	5	–	1	–
Landesstraßen	19	18	94,7	7	36,8	19	100,0
Kreisstraßen	11	15	136,4	11	100,0	9	81,8
andere Straßen	10	3	30,0	18	180,0	9	90,0
Schwerwiegende Unfälle mit Sachschaden im engeren Sinne	14	14	100,0	13	92,9	.	.
Unfälle unter dem Einfluss berauschender Mittel	2	2	100,0	2	100,0	.	.
Verunglückte Personen	51	43	84,3	53	103,9	52	102,0
Verletzte Personen	50	42	84,0	53	106,0	50	100,0
Schwerverletzte Personen	12	16	133,3	18	150,0	10	83,3
Getötete Personen	1	1	100,0	–	–	2	200,0
Kfz-Bestand je 1 000 Einwohner	692	759	109,7	818	118,3	851	123,0
Pkw-Bestand je 1 000 Einwohner	553	606	109,6	645	116,6	663	119,9

*) Werte zum Kfz-Bestand zum 01.01.2008, 01.01.2013, 01.01.2018 und 01.01.2023. Werte zum Bevölkerungsstand zum 31.12.2007, 31.12.2012, 31.12.2017 und 31.12.2022.



Wahlergebnisse 2019 bis 2022

Wahl	Betrachtungs- gebiet	Alle Gemeinden des			
		Kreises	Reg.-Bez.	Landes	gleichen Typs

Wahlbeteiligung in %

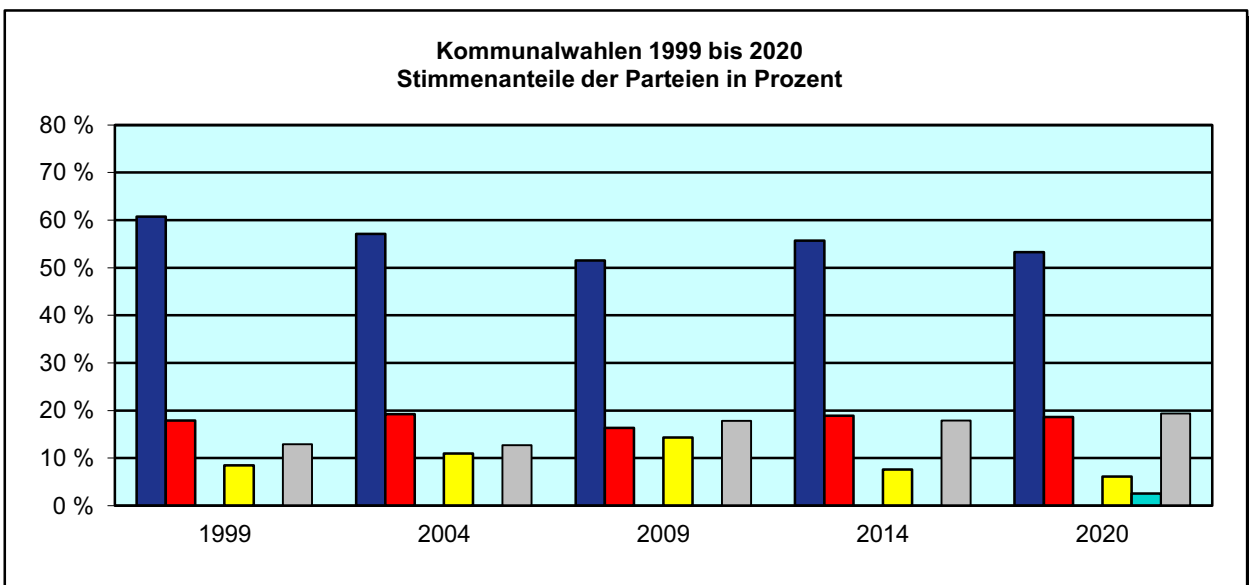
Kommunalwahlen*) 2020	63,7	58,1	55,1	51,9	58,8
Landtagswahl 2022	64,4	59,4	57,3	55,5	58,9
Bundestagswahl 2021	82,2	79,4	77,6	76,4	79,7
Europawahl 2019	66,7	65,0	63,4	61,4	63,8

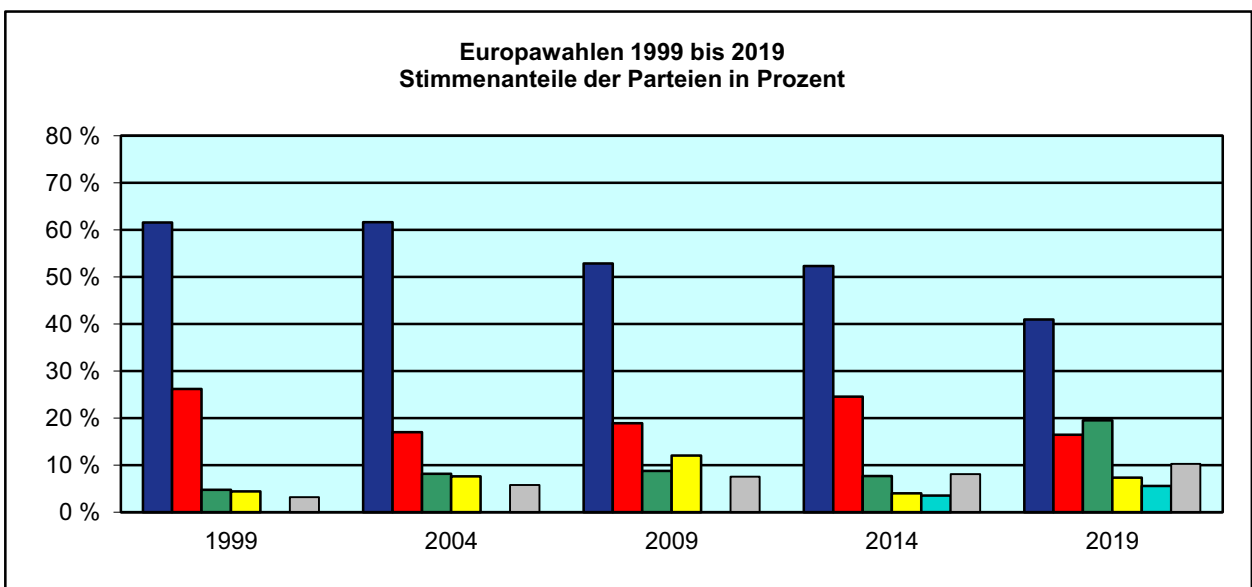
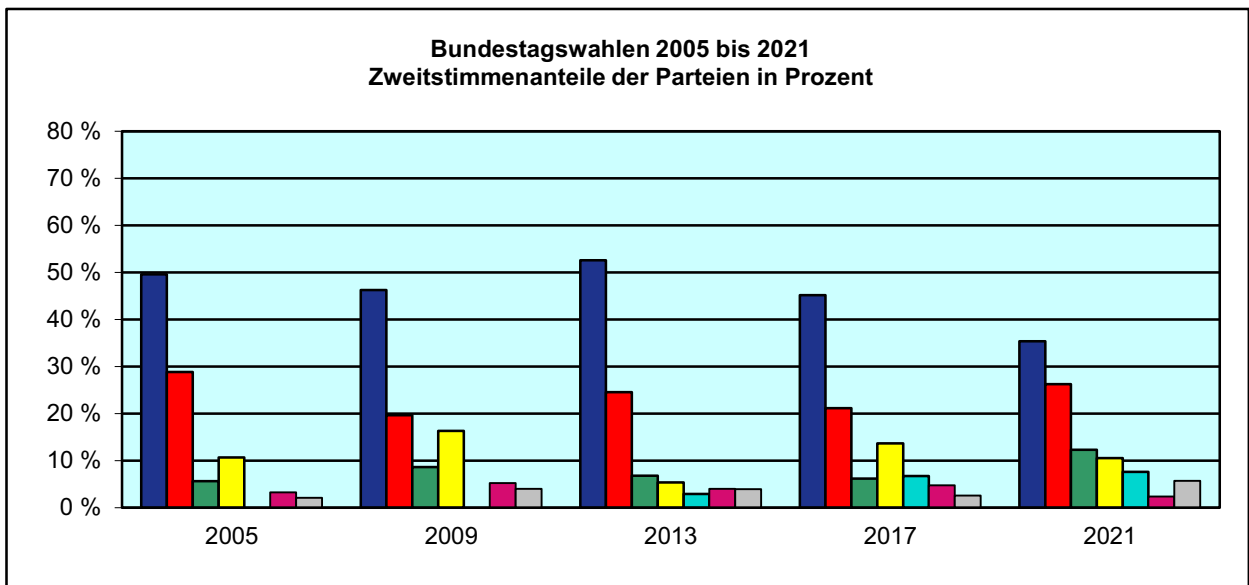
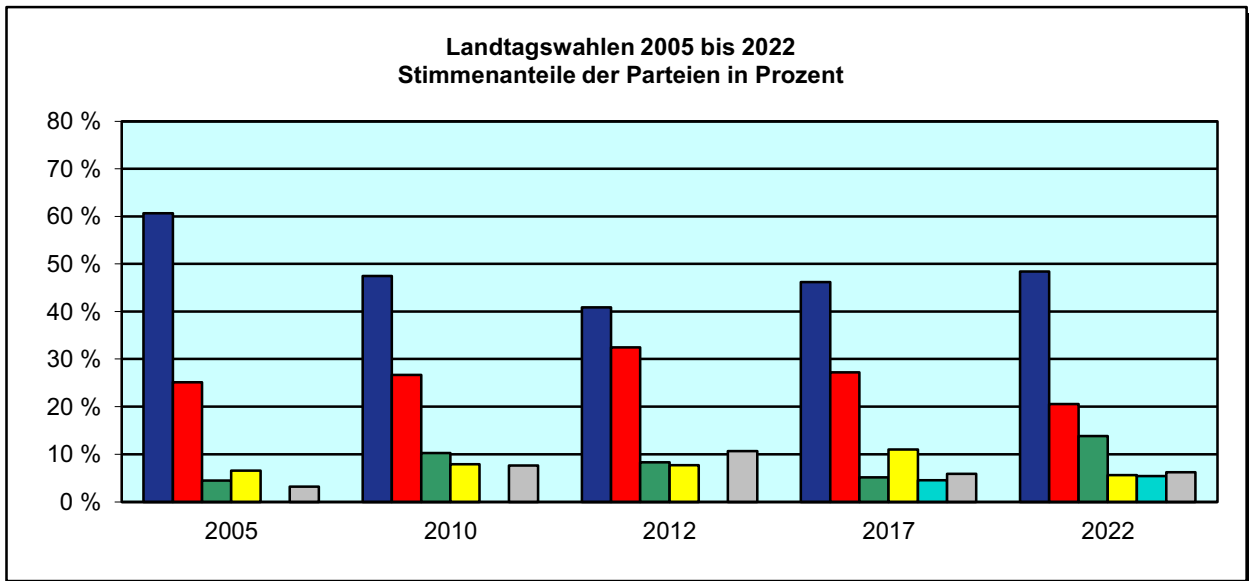
Stimmenanteile der Parteien in %

Kommunalwahlen*) 2020	CDU	53,3	41,3	38,1	34,2	41,7
	SPD	18,6	20,7	23,6	24,2	23,6
	GRÜNE	–	18,8	19,1	20,2	14,6
	FDP	6,1	6,3	5,2	5,6	7,1
	AfD	2,5	3,4	4,4	5,1	0,7
	Sonstige	19,4	9,5	9,6	10,9	12,3
Landtagswahl 2022	CDU	48,4	43,9	39,6	35,7	43,1
	SPD	20,5	23,5	26,2	26,7	24,2
	GRÜNE	13,9	16,2	17,5	18,2	14,2
	FDP	5,6	5,6	5,2	5,9	5,9
	AfD	5,4	4,6	4,8	5,4	5,7
	Sonstige	6,2	6,2	6,7	8,2	6,9
Bundestagswahl 2021	CDU	35,4	31,4	28,2	26,0	30,9
	SPD	26,2	28,9	30,4	29,1	28,1
	GRÜNE	12,3	14,2	15,5	16,1	12,5
	FDP	10,5	11,1	10,6	11,4	12,0
	AfD	7,6	6,4	6,7	7,3	7,5
	Sonstige	2,4	2,7	3,2	3,7	2,8
Europawahl 2019	CDU	40,9	35,6	31,2	27,9	34,8
	SPD	16,5	17,8	19,3	19,2	18,0
	GRÜNE	19,5	22,1	22,9	23,2	20,1
	FDP	7,3	6,7	6,1	6,7	7,1
	AfD	5,5	6,7	7,8	8,5	7,9
	Sonstige	10,3	11,2	12,7	14,5	12,2

*) Wahlen zu den Vertretungen der Gemeinden und kreisfreien Städte (Gemeindeebene) bzw. der kreisfreien Städte und Kreise (Kreis-, Regierungsbezirks- und Landesebene)

■ CDU
 ■ SPD
 ■ GRÜNE
 ■ FDP
 ■ AfD
 ■ DIE LINKE
 ■ Sonstige





Zeichenerklärung (nach DIN 55 301)

0	= weniger als die Hälfte von 1 in der letzten besetzten Stelle, jedoch mehr als nichts
–	= nichts vorhanden (genau null)
.	= Zahlenwert unbekannt oder geheim zu halten
/	= keine Angabe, da Zahlenwert nicht sicher genug
x	= Tabellenfach gesperrt, weil Aussage nicht sinnvoll

Hinweis zum Bevölkerungsstand für den Stichtag 31.12.2016

Die Entwicklung des Bevölkerungsstandes 2016 ist aufgrund methodischer Änderungen bei den Wanderungsstatistiken, technischer Weiterentwicklungen der Datenlieferungen aus dem Meldewesen sowie der Umstellung auf ein neues statistisches Aufbereitungsverfahren nur bedingt mit den Vorjahreswerten vergleichbar. Einschränkungen bei der Genauigkeit der Ergebnisse können aus der erhöhten Zuwanderung und den dadurch bedingten Problemen bei der melderechtlichen Erfassung Schutzsuchender resultieren.

Für sechs Kommunen ist das vorliegende Ergebnis, das u. a. auf Basis der von den Meldebehörden erhaltenen Nachrichten ermittelt wurde, unplausibel. Daher ist die Genauigkeit der Ergebnisse der übergeordneten Verwaltungsbezirke eingeschränkt. Die Gründe hierfür liegen offenbar in der melderechtlichen Behandlung von Schutzsuchenden. Die Unstimmigkeiten konnten nicht abschließend aufgelöst werden.

Hinweis zu den sozialversicherungspflichtig Beschäftigten

Fehlende oder falsche Signierungen der Meldungen zur Sozialversicherung werden ab dem Berichtsjahr 1998 vom neuen Auswertungsverfahren nicht mehr automatisch korrigiert. Dies hat die Konsequenz, dass z.B. die Summierung aus Vollzeit und Teilzeit oder aus Deutschen und Ausländern nicht immer die "Beschäftigten insgesamt" ergibt, sondern geringfügig kleiner sein kann.

Hinweis zu den Diagrammen

Geheim zu haltende Werte (".") und Zahlenwerte, die nicht sicher genug sind ("/"), werden in Diagrammen wie "-" (nichts vorhanden, genau null) nicht ausgewiesen.

Impressum

Information und Technik Nordrhein-Westfalen (IT.NRW)
Statistisches Landesamt
Mauerstr. 51
40476 Düsseldorf

Telefon: +49 (0)211 9449-01
Fax: +49 (0)211 9449-8000
E-Mail: poststelle@it.nrw.de
Internet: www.it.nrw

Quellen

Information und Technik Nordrhein-Westfalen (IT.NRW), Statistisches Landesamt
Bundesagentur für Arbeit (Sozialversicherungspflichtig Beschäftigte)